

特集 p.17 使って守ろう!公共交通

注目 p.37 愛川町長選挙および
愛川町議会議員補欠選挙
投票日は6月14日(日)です

p.47 知ってる?町の助成制度

待ちに待った
シーズン到来



公共交通

今、私たちにできること～



公共交通を利用すると、 こんなにいいことが!

お財布に優しい!

自家用車の維持費は年間約40万円ともいわれています。公共交通は必要な時だけ利用でき、節約になります。

環境に優しい!

バスを使った場合、一人一人が自家用車を利用する場合と比べて、二酸化炭素の排出量を約半分に抑えることができます。

健康増進にも!

自家用車の代わりにバスや鉄道、徒歩で移動すれば、消費カロリーは1.5倍以上に健康増進にもつながります。

公共交通の維持にも!

皆さんが公共交通を利用することで、将来にわたり維持していくことにつながります。

「いつでもマイカー」から 「使い分け」に

通勤・買い物・通院など、すべてをマイカーに頼るのではなく、行き先や目的に応じて公共交通と使い分けると無理なく取り入れられます。例えば、駅周辺へのお出掛けや、渋滞が気になる時間帯にはバスを利用するなど、場面に応じた選択をすることで、移動の負担を軽減することもできます。

エコ通勤してみませんか?

通勤手段を公共交通に変えると、 ほかにもメリットがたくさん!

- 読書や勉強、動画鑑賞など、通勤時間を有効活用できます。
- 通勤時間帯は交通量が多く、交通事故が多発します。公共交通なら、プロの運転で交通事故に遭うリスクを減らすことができます。
- 仕事帰りに「ちょっと一杯」なんてこともできちゃいます。

Voice:利用者の声

さまざまなシーンで生活に関わる公共交通。利用者の感想を聞いてみました。



通勤や買い物に便利で、家族みんなで利用しています。これからも、誰もが安心して使いやすい公共交通であってほしいです。(60代 女性)

大学への通学で最寄り駅まで行くのに毎日バスを利用しており、とても助かっています。渋滞などで遅れることもあるので、もう少し時間通りに運行してもらえると、より利用しやすいです。(10代 女性)

一昨年に免許を返納し、かなちゃん手形で外出していました。買い物や通院にも困らず、公共交通のありがたさを実感。これからも維持してほしいです。(70代 女性)

いつも車移動が多いので、子どもたちの外出の練習も兼ねて、少しずつバスを利用しています。バスの本数をもっと増やしてもらえると、移動の足として安心して利用できると思います。(30代 女性)

高齢者バスフリーパス乗車券

問 高齢介護課 長寿いきがい班 ☎(内線)3338

「かなちゃんパス」の購入費を一部助成します

かなちゃんパスは、神奈川中央交通株式会社の路線バスなどが期間内乗り放題になるパスです。

●対象

令和8年1月1日以前から町内在住で、町税に未納がなく、タクシー助成などの町の外出支援助成を受けていない70歳以上の方

●助成金額

3カ月券 5,000円(販売価格 15,000円)
6カ月券 10,000円(販売価格 28,500円)
1年券 20,000円(販売価格 54,000円)

年度内でいずれかの券種1回限りの助成を受けることができます。

●助成までの流れ

① 助成の申請をする

本人確認書類(マイナンバーカード、運転免許証など)をお持ちの上、高齢介護課で申請してください。

(令和7年度に「かなちゃん手形」の助成を受けた方には申請のご案内を送付します。)

② 券種(期間)を選択し、「助成券」を受け取る

③ 神奈中営業所などでかなちゃんパスを購入



町ホームページ
「高齢者バスフリーパス乗車券(かなちゃんパス)
購入費助成事業」

営業所での購入は 予約制です

6月1日(月)～9月30日(水)の期間中、営業所でかなちゃんパスを購入する場合、予約が必要です。予約の方法は「助成券」交付時にお知らせします。

使って守ろう!

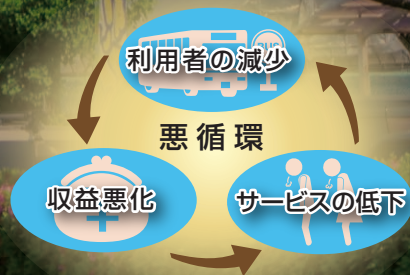
～公共交通をなくさないために、



鉄道のない本町では、路線バスやタクシーが主な公共交通として利用されています。こうしたサービスは利用者が減少すると、路線の縮小や運行本数の減少など、サービス低下を招き、さらなる利用減につながる悪循環に陥ることとなります。

令和6年12月に実施したアンケートでは、将来の移動手段として約4割の方が「路線バス」と回答した一方、日常的に利用している方は2割以下にとどまりました。

今後、高齢化や運転免許の自主返納が進み、公共交通の重要性は一層高まりますが、こうした状況が続くと、将来、利用したいと思ったときに公共交通が残っているか分かりません。将来の移動手段を守るためにも、日常の移動に公共交通を利用してみませんか。



問 政策秘書課 企画政策班
☎(内線)3217

近隣の市町村や公共事業者と連携した取り組みを行っています

近隣の市町村で構成する県央やまみ協議会(厚木市、秦野市、伊勢原市、愛川町、清川村)では、公共交通の運転手の人材確保のため、神奈川中央交通株式会社と連携し、2月24日と3月24日に路線バス運転体験会を実施したほか、公共交通の利用促進に向けた啓発動画を作成し、YouTubeで放映するなど、PRに努めています。



YouTube
愛川町チャンネル



運転体験の様子



運転手を募集しています

公共交通事業者では、随時、運転手を募集しています。詳しくは右の二次元コードまたは下記へお問い合わせください。

- 路線バス 神奈川中央交通株式会社 採用担当 ☎0463(22)8811
- タクシー 中津交通有限会社 採用担当 ☎046(285)2300



神奈川中央交通株式会社
ホームページ
「採用ページ」



中津交通有限会社
応募フォーム

インタビュー

「好き」が仕事になりました

子どもの頃からバスが好きで、運転手さんのアナウンスに憧れて、この仕事を目指しました。今でも「声がいいね」「ありがとう」と言ってもらえる瞬間がうれしいですね。免許取得や研修制度も充実していて、未経験でも安心して始められます。安全第一を心掛けながら、大好きな運転を仕事にできる毎日です。バスや運転が好きなお方には、ぜひ興味を持ってもらえたらうれしいですね。

厚木営業所 運転士
平川直樹さん(令和5年入社)



愛川町長選挙および 愛川町議会議員補欠選挙 投票日は6月14日(日)です

問 選挙管理委員会事務局
☎(内線)3171

愛川町長選挙と愛川町議会議員補欠選挙を行います(6月9日告示)。投票日は6月14日(日)です。投票は午前7時から午後8時まで、町内12カ所の投票所で行われ、午後8時45分から即日開票します。

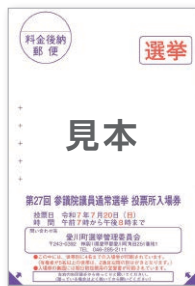
投票できる人

今回の選挙で投票できる人は、平成20年6月15日以前に生まれ、令和8年3月8日以前に本町に住民登録し、投票日当日まで引き続き町内に住所がある方です。

投票所

投票所はお住まいの地域によって異なります。ハガキに投票所の施設名と案内図を記載していますので、ご確認の上お出掛けください。

投票所入場券



投票の日時や投票所の場所、期日前投票などのご案内のため、投票所入場券をハガキで郵送します。ハガキ1枚につき最大で4人までの入場券が付いていますので、投票の際には自分の氏名が記載されている入場券をお持ちください。なお、入場券は6月9日(火)ごろまでに郵送します。期日前投票の際には、事前に入場券裏面の「宣誓書」に必要事項をご記入の上、お持ちいただくと手続きがスムーズに行えます。

入場券を無くしてしまった場合でも投票できますので、本人確認書類(運転免許証など)をお持ちの上、投票所・期日前投票所へお越しください。

期日前投票

土曜日、昼休み時間も投票できます

やむを得ない理由により、投票日当日に投票所で投票できない方は、投票日前に期日前投票をすることができます。

●期間 6月10日(水)～13日(土)

●場所・時間

役場2階大会議室 午前8時30分～午後8時
ラビンプラザ、レディースプラザ 午前9時～午後8時

(役場の期日前投票所は10日(水)～12日(金)が比較的すいています。)

●持ち物 投票所入場券

不在者投票

次に該当する方は、それぞれの場所で不在者投票をすることができます。詳しくはお問い合わせください。

- 都道府県選挙管理委員会から指定された施設または病院に入所・入院中の方は、その施設または病院で。
- 愛川町以外の市区町村に滞在中の方は、滞在先の市区町村選挙管理委員会です。

郵便投票

身体障害者手帳・戦傷病者手帳・介護保険被保険者証のいずれかをお持ちで、それぞれの要件に該当する方は、郵便による投票ができます。

次のいずれかに該当し、郵便投票を希望される方は、事前に行う手続きが必要ですのでお問い合わせください。

●身体障害者手帳をお持ちの方

- 両下肢または体幹、移動機能の障がいの程度が1級または2級
- 心臓、腎臓、呼吸器、ぼうこう、直腸、小腸の障がいの程度が1級または3級
- 免疫、肝臓の障がいの程度が1級から3級まで

●戦傷病者手帳をお持ちの方

- 両下肢または体幹の障がいの程度が特別項症から第2項症まで
- 心臓、腎臓、呼吸器、ぼうこう、直腸、小腸、肝臓の障がいの程度が特別項症から第3項症まで

●介護保険被保険者証をお持ちの方

- 要介護状態区分が「要介護5」

選挙公報の配布



候補者の氏名・経歴・政見などを記載した選挙公報は、6月11日(木)に新聞各紙の朝刊に折り込みでお届けします。折り込みを行う新聞は、朝日・毎日・読売・産経・日本経済・神奈川・東京新聞の7紙で、これらの新聞を購読されていない場合は、町選挙管理委員会にご連絡ください。

なお、選挙公報は役場、ラビンプラザ、レディースプラザなどの公共施設にも置きますので、ご利用ください。また、「広報あいかわ等戸別配布希望者登録制度」をご利用の世帯には、選挙公報を郵送します。

母子・父子家庭などへの支援事業

問 子育て支援課 子ども福祉班
☎(内線)3365

母子・父子家庭等福祉手当

●対象 次の要件を全て満たす方

- 配偶者と死別または婚姻を解消、あるいは配偶者の生死が明らかでない方
- 義務教育修了前(中学校卒業前)の児童・生徒と同居し扶養している方
- 4月1日現在、母子または父子として町内に1年以上在住している方
- 所得が一定限度額以下の方

(内縁の夫または妻がいるなど、事実上婚姻関係と同様の事情にある方は対象となりません。)
父母に代わり児童を養育している祖父または祖母も対象となります。

●給付額

1世帯当たり年額10,000円

扶養する児童が2人以上いる場合は、
2人目以降は5,000円ずつ加算。

●申請方法

6月30日(火)までに子育て支援課へ

町ホームページ
「母子・父子家庭等
福祉手当の支給」



母子・父子家庭生活援助費

義務教育修了前の児童・生徒と同居かつ養育している方で、あいかわ福祉サービス協会の
ホームヘルプサービスを利用した方に、利用料金を助成します。

●助成額 ホームヘルプサービスを利用

1時間当たり1,000円(上限は月20時間、20,000円)

ファミリーサポートセンターを利用

1時間当たり700円(上限は月20時間、14,000円)

●申請方法

利用月の翌月末までに、生活援助費
助成請求書により請求してください。

町ホームページ
「母子・父子家庭生活援助」



戦没者などのご遺族の皆さまへ 第12回 特別弔慰金を支給します

問 福祉支援課 地域福祉班
☎(内線)3353

今日の我が国の平和と繁栄の礎となった戦没者などの尊い犠牲に対し、国として改めて弔意を表するため、
ご遺族に特別弔慰金を支給します。

●支給額 年額55,000円を5年分(総額275,000円の記名国債)

●対象

令和7年4月1日(基準日)現在、「恩給法による公務扶助料」や「戦傷病者戦没者遺族等援護法による遺族年金」など
を受けている方がいない場合に、戦没者などの死亡当時のご遺族で、次の順序による先順位の1人に支給します。

- ① 令和7年4月1日までに「戦傷病者戦没者遺族等援護法」による弔慰金の受給権を取得した方
- ② 戦没者などの子
- ③ 戦没者などの父母、孫、祖父母、兄弟姉妹
(死亡当時の生計関係の有無などにより、順序が入れ替わる場合があります)
- ④ 上記①～③以外の三親等内の親族(おい・めいなど)
(死亡時まで引き続き1年以上、生計関係を有していた方に限ります)

●申請方法 令和10年3月31日(金)までに福祉支援課へ

町ホームページ
「第12回 特別弔慰金」



長寿夫妻へ お祝いの品をお贈りします

問 高齢介護課 長寿いきがい班 ☎(内線)3338

敬老月間にあわせ、結婚後50年または60年を迎えたご夫妻へ、
フラワーアレンジメントをお贈りします。

●対象 令和8年3月15日以前から町に住民登録している、
次に該当する方(入籍日からの経過年数となります)

♥結婚後50年を迎えたご夫妻

昭和50年9月16日～昭和51年9月15日に結婚したご夫妻

♥結婚後60年を迎えたご夫妻

昭和40年9月16日～昭和41年9月15日に結婚したご夫妻

♥結婚後50年、60年を経過し、
まだお祝いの品を受けていないご夫妻

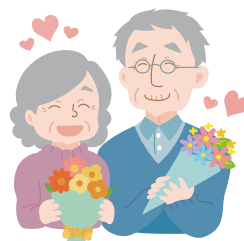
●贈呈時期 敬老月間の9月中を予定

●申請方法

次のものをお持ちの上、高齢介護課へ

- 申請書(高齢介護課にあります)
- 戸籍謄本などの、入籍日が確認できる書類

●申請期限 7月31日(金)



若者たちの音楽祭12 出演者&実行委員を募集!

12回目となる「若者たちの音楽祭」を盛り上げてくれる出演者と実行委員を募集します。
詳しくは町ホームページに掲載の募集要項をご確認ください。

出演者募集

- 日時 12月20日(日) 午前10時30分～午後3時30分(予定)
- 応募資格
 - おおむね中学生以上45歳以下で構成されるグループまたはソロ 10組程度
 - 46歳以上のメンバーが所属しているグループまたはソロ(オーバーエイジ枠) 2組程度
 (いずれも町と縁のある方が1人以上在籍し、前日実施するリハーサルに参加できること)
- 演奏ジャンル ロック、ジャズなどの軽音楽
- 応募期間 6月1日(月)～30日(火)
- 応募方法

応募用紙に必要事項を記入し、直接または郵送、メール、ファクスなどでスポーツ・文化振興課へ。応募用紙は町ホームページなどで配布しています。e-kanagawa電子申請システムからお申し込みできます。

書類と併せて、応募グループなどが1分以上演奏(曲目自由)している動画ファイルもご提出ください。
- 選考 応募者の中から、選考により出演者を決定します。結果は応募した全組に後日郵送でお知らせします。
- 参加料 1組12,000円(高校生以下は5,000円)
- その他 出演各組の代表者は、実行委員として音楽祭の運営にご協力いただきます。



e-kanagawa
電子申請システム

問 スポーツ・文化振興課 ☎(内線)3632
FAX 046(286)4588
✉ spobun@town.aikawa.kanagawa.jp

町ホームページ
「愛川町冬の軽音フェス
若者たちの音楽祭12
出演者・実行委員募集」



実行委員募集

音楽祭の運営などを出演者とは異なる立場から支えていただく実行委員を募集します。

- 応募期間 6月1日(月)～30日(火)
- 応募資格 おおむね16歳以上の方
- 応募方法

応募用紙に必要事項を記入し、直接または郵送、メール、ファクスなどでスポーツ・文化振興課へ。応募用紙は町ホームページなどで配布しています。e-kanagawa電子申請システムからもお申し込みできます。

e-kanagawa
電子申請システム



安心・安全で おいしい「町営水道」

水道事業所では、安全で良質な水道水をお届けするため、水道法に基づいた水質検査計画を策定し実施しています。

水道法では、清浄な水を供給するため細菌や化学物質、色やにおいなどの水質基準に関する検査が義務付けられており、検査の結果、町営水道の水は全ての項目に適合し安全で良質な水道水であることが確認されています。水質検査計画と結果は、水道事業所や町ホームページで公表しています。

PFOS・PFOAについて

町営水道では、稼働中の全ての浄水場で有機フッ素化合物(PFOS・PFOA)の検査を実施していますが、いずれの検査地点においても検出されていません(定量下限値:5ng/L)。また、県営水道においても検出されていません。

問 水道事業所 業務班 ☎(内線)3487
「たいせつな 水道守ろう 未来へと」
6月1日～7日は水道週間です



第68回水道週間ポスター

町ホームページ「水質検査結果」

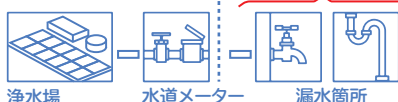


水道は、健康で文化的な生活を支えるために必要不可欠な生活基盤です。毎年6月1日から7日までを水道週間とし、国や都道府県をはじめ各市町村の水道事業体で広報活動などを実施しています。

漏水の修繕は町の指定工事業者で

メーターから宅内側の漏水修繕は、お客様のご負担で、町の指定を受けた工事業者に依頼していただく必要があります。指定業者は町ホームページでご確認ください。

指定工事業者で修繕をすると、漏水分の水道料金の一部を減額できる場合があります。修繕が終わりましたら、水道事業所へ報告するよう、業者にお伝えください。



町ホームページ
「水道の工事について」

不審な業者に注意を

「町などから依頼された者です」などと名乗り、水道管の検査などの名目で個人宅を訪問する業者がいるとのことのお問い合わせがありますが、町ではこのような依頼はしません。町から漏水調査やメーター交換を依頼した業者は、必ず町発行の「受託者証」を携帯していますので、不審な場合は水道事業所へお問い合わせください。

情報公開条例・個人情報保護条例 令和7年度の運用状況

問 総務課 行政管理班 ☎(内線)3225

情報公開条例および個人情報保護条例に基づき、制度の運用状況をお知らせします。

情報公開制度

● 行政文書の公開の請求件数 28件

町民参加による一層公正で開かれたまちづくりを推進するため、町が保有している行政文書を皆さんの請求に応じて公開しています。令和7年度の主な請求内容は各種工事や業務委託の発注などに関するものでした。

請求に対する決定

- 文書を公開する旨の決定 16件
- 文書の一部を公開する旨の決定 11件
- 文書の非公開決定 1件

個人情報保護制度

● 個人情報の開示の請求件数 2件

町が保有する個人情報について、本人の求めに応じて町が保有する個人情報の開示や訂正などを行っています。

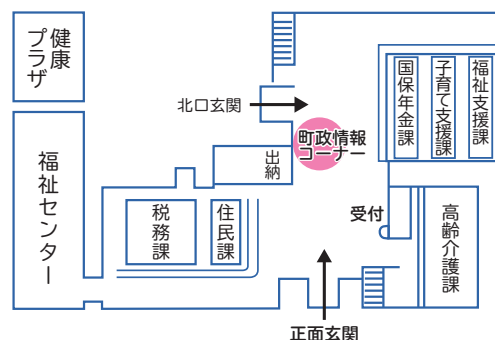
令和7年度末現在、個人情報を取り扱う720の事務を登録しています。

請求に対する決定

- 文書を公開する旨の決定 2件
- 文書の一部を公開する旨の決定 0件

「町政情報コーナー」を 役場1階に常設しています

このコーナーでは、情報公開制度や個人情報保護制度についての案内・相談・請求の受け付け、町政に関する刊行物や資料の閲覧、販売、コインコピーサービスなどを行っています。



国民健康保険税の 軽減と減免のご案内

問 国保年金課 収納班 ☎(内線)3381

町ホームページ

「国民健康保険税の軽減および減免制度」



災害や病気、失業などで生活保護受給者と同等程度の収入状況となった方などで、一時的に国民健康保険税の納付ができなくなってしまった場合は、減免を申請できます。

ただし、審査の結果、一定以上の財産(預貯金のほか、処分可能な不動産や生命保険など)がある方や、単に生活に困窮しているというだけでは減免の対象とはなりませんのでご注意ください。

● 申請方法

各納期限までに、次の書類をお持ちの上、国保年金課で手続きしてください。

- 減免申請書(国保年金課にあります)
 - 給与明細書など直近3カ月分の収入が分るもの
 - 生計を共にしている世帯全員の預貯金通帳の写し
- (具体的な申請書類については、国保年金課にお問い合わせください)

倒産や解雇、雇い止めなどにより離職した方へ ～国保税が軽減されます～

倒産・解雇など、勤め先の事情により失業を余儀なくされた場合は、届け出により国保税が軽減されます。

●対象 離職日において65歳未満の方で、次のいずれかに該当する失業手当(求職者給付)の受給資格を有する方

- 雇用保険の特定受給資格者(倒産・解雇などによる離職)
- 特定理由離職者(雇い止めなどによる離職)

※ いずれも雇用保険受給資格者証の離職理由コードが11,12,21,22,23,31,32,33,34の方

●軽減額 前年の給与所得をその100分の30とみなして年間保険税を算定します。

●軽減期間 離職の翌日から、その翌年度末まで

● 申請方法

公共職業安定所が発行する「雇用保険受給資格者証」および「雇用保険受給資格通知」をお持ちの上、国保年金課で申請してください。

确实・便利な 口座振替

□口座振替にすると、指定した金融機関の口座から自動的に引き落とされます。□口座振替の手続きは、お近くの町指定金融機関で申し込みができます。毎月10日までに申し込むと、翌月末以降の納期分から口座振替されます。

商品券などが
当たる！

楽しみながら健康づくり！ 愛川町健康ポイント事業

問 健康推進課 健康づくり班
☎(内線)3347



対象事業に参加してポイントをためて応募すると、抽選で特典が当たります。
楽しみながら健康づくりをしてみませんか。

町ホームページ
「愛川町健康ポイント事業」

◎日時 ポイント付与期間は令和9年1月31日(日)まで
抽選の応募期間は令和9年2月15日(月)まで(当日消印有効)

◎対象 町内在住の20歳以上の方

参加方法

1 ポイントカードをもらおう(配布場所)

- 健康プラザ ●役場本庁舎 ●文化会館 ●ラビンプラザ
- レディースプラザ ●第1号公園体育館 ●田代運動公園
- 三増公園 ●対象の教室・講座・町イベント ●町ホームページ

2 ポイントをためよう

- 10ポイント** ●各種健診・検診などの受診
- 5ポイント** ●町主催の健康・食育関連講座 ●対象の町イベント
- 1ポイント** ●対象以外の町イベント ●個人目標への取り組み
●健康度見える化コーナー利用

3 応募しよう

ポイントがたまったら、応募箱への投函や、健康推進課へ郵送・お持ちいただくなどで応募してください。

応募箱の場所

健康推進課 ラビンプラザ レディースプラザ

50ポイントコースは1,000円相当、100ポイントコースは3,000円相当、200ポイントコースは5,000円相当の商品券などが抽選で当たります。

ポイント対象事業一覧など、詳しくはポイントカード配布場所にあるリーフレットや町ホームページをご覧ください。

マイナンバーカードの機能を スマホに入れることができます！

問 デジタル・協働推進課 デジタル推進班 ☎(内線)3233

暗証番号入力の代わりに、顔や指紋などの生体認証を使って、簡単かつ安全に本人の確認ができます。
どなたでも無料で利用できます。詳しくはデジタル庁ホームページをご確認ください。



デジタル庁ホームページ

「iPhoneの
マイナンバーカード」

「Androidスマホ用
電子証明書搭載サービス」



マイナンバーカード 休日交付窓口 6月28日(日) 午前8時30分～正午 役場1階 住民課

問 住民課 住民窓口班
☎(内線)3314

●持ち物

- 交付通知書(受け取り案内のハガキ)
- 本人確認書類
以下、お持ちの方のみ
- 通知カード ●住民基本台帳カード
- 更新前のマイナンバーカード



町ホームページ
「マイナンバーカード
休日交付窓口のお知らせ」

混雑が予想されますので、時間に余裕をもってお越しください。

無料の顔写真撮影

申請支援窓口も併せて開設！

送付された二次元コード付き交付申請書に必要な事項を記入してお持ちいただくと、申請をスムーズに行えます。申請書をお持ちでない方は、本人確認書類をお持ちください。

注意：申請日当日にマイナンバーカードの受け取りはできません。

町ホームページ
「【無料の写真撮影】
マイナンバーカード申請支援
窓口を開設しています」



申請・受け取り時に必要な本人確認書類

- 1点でよいもの 運転免許証、パスポート、在留カードなどの官公庁発行の顔写真付き証明書
- 2点必要なもの 健康保険の資格確認書、年金手帳、社員証、学生証など



小島重夫さんが 厚生労働大臣から感謝状

問 福祉支援課 地域福祉班 ☎(内線)3352

民生委員・児童委員として長年ご尽力された小島重夫さん(半原)に厚生労働大臣から感謝状が贈られました。

小島さんは、長年にわたり町の民生委員・児童委員を務め、会長の要職を歴任されるなど、地域福祉に貢献してきた功績が評価され、感謝状が贈られたものです。



小島さん

教育・文化振興の功績者を表彰 教育委員会表彰式を行いました

問 教育総務課 庶務施設班 ☎(内線)3613

4月29日、教育や文化の振興に功績のある方を表彰する「町教育委員会表彰式」を文化会館で行い、13人・1団体の方に佐藤教育長から表彰状を贈りました。

教育・文化振興に尽力された 受賞者の皆さん

●社会教育関係

富沢公三さん 間宮 寛さん 茅 孝之さん
馬嶋順子さん 三輪 忍さん 寺尾光義さん
小島義司さん 山口智也さん 齋藤伴平さん
読書・読み聞かせボランティアサークル「ポエム」

●文化関係

大塚誠一さん 小中雄太さん
平本元一さん 宇佐美 晃さん



受賞者の皆さんとの記念写真

株式会社永田屋から 寄付をいただきました

問 財政課 財政班 ☎(内線)3292

4月24日、株式会社永田屋(田中大輔 代表取締役)から15万円の寄付をいただきました。町では、同社のご意向に基づき、ハートピア基金に積み立て、福祉分野の事業に有効活用させていただきます。



田中大代表取締役と小野澤町長

株式会社Kコーポレーションから 図書や玩具などを寄贈いただきました

問 子育て支援課 子ども保育班 ☎(内線)3363

5月8日、株式会社Kコーポレーション(小島圭太 代表取締役)から子どもが楽しめる図書や玩具などを寄贈していただきました。

当日は春日台保育園で寄贈式が行われ、小野澤町長から感謝状が贈呈されたほか、園児たちからの手作りの感謝状と感謝の気持ちを込めた合唱など、会場は温かな雰囲気に包まれました。寄贈された図書や玩具などは、全ての町立保育園に設置し、有効に活用させていただいています。



小野澤町長から小島代表取締役へ
感謝状の贈呈



寄贈された玩具で遊ぶ園児と小島代表取締役、
小野澤町長

女子プロサッカーチーム ノジマステラ神奈川相模原の ホームタウンになりました!

問 スポーツ・文化振興課 ☎(内線)3633

5月27日、(公財)日本女子プロサッカーリーグの承認を受け、愛川町は女子プロサッカークラブ「ノジマステラ神奈川相模原」のホームタウンとなりました。

同チームは県内唯一の女子プロサッカークラブとして、スポーツの振興のみならず、シティプロモーションや、まちづくりへの貢献も目指しており、今後町では、同チームとの連携を進め、スポーツを通じた更なる地域の活性化と魅力向上に努めてまいります。



馬場正臣代表取締役社長と小野澤町長

三増公園陸上競技場 ●三増公園 ☎046(281)6777 芝グラウンド改修工事のお知らせ

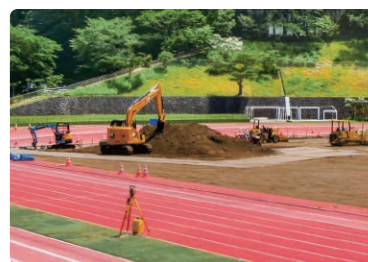
株式会社スポーツクラブ相模原との協定に基づく、同社による三増公園陸上競技場芝グラウンドの改修工事は、順調に進んでおり、7月中旬に完成の予定です。整備後は、年間を通して利用できる良質な天然芝グラウンドに生まれ変わり、引き続き町民皆さんのスポーツの場として活用していただくとともに、本町をホームタウンとする「SC相模原」のトレーニング拠点となります。

●休場期間(予定)

7月17日(金)まで

- 工事の進捗状況により、芝グラウンド周囲のトラック部分については、7月17日以前に利用できる場合があります。
- 競技場の休場期間中も、テニスコートは通常どおり利用できます。

町ホームページ
「株式会社スポーツクラブ相模原と
三増公園天然芝改修工事及び
利活用に関する協定を締結」



改修工事が進む
三増公園陸上競技場芝グラウンド

第21回 あいかわ公園つつじまつりを開催しました

問 商工観光課 観光振興班 ☎(内線)3522

約4万本のつつじが彩る県立あいかわ公園で4月29日、「第21回あいかわ公園つつじまつり」を開催しました。園内は見頃を迎えた約40種類のつつじが咲き誇り、家族連れなど多くの来場者でにぎわいました。

会場では、愛川ブランドをはじめとした地元製品の販売や花苗の無料配布、押花や組みひもなどの体験教室を実施。特設ステージでは和太鼓演奏やダンスショーなど多彩な催しが行われ、町内外からお越しいただいた多くの皆さんが楽しんでいました。



特設ステージのよさこいダンスショー



つつじが彩る園内

令和8年 経済センサス・活動調査を実施します

問 デジタル・協働推進課 デジタル推進班 ☎(内線)3233

この調査は、全ての産業分野の売上(収入)金額や費用などの経理項目を同一時点で網羅的に把握し、我が国における事業所・企業の経済活動を全国および地域別に明らかにすることを目的としています。調査結果は、国および地方公共団体における行政施策の立案や、民間企業における経営計画の策定など、社会経済の発展を支える基礎資料として広く活用されていますので、調査の趣旨をご理解いただき、ご協力をお願いします。

●調査の期日 6月1日(月)

●調査の対象 全国全ての事業所・企業(個人経営の農林漁業など一部を除く)

全国すべての
事業所・企業が対象です。

経済センサス
活動調査

令和8年6月1日

総務省・経済産業省・都道府県・
市区町村からのお知らせです。

熱中症に注意!

健康推進課 健康づくり班 ☎(内線)3346



クーリングシェルターをご利用ください

町ホームページ
「愛川町におけるクーリングシェルター
(指定暑熱避難施設)について」

夏本番を前にした今の時期から、熱中症への注意が必要です。

県内に「熱中症警戒アラート」や、より重大な「熱中症特別警戒アラート」が発表された場合、町では防災行政無線やメール配信サービスでお知らせしますので、熱中症予防の行動をお願いします。

	熱中症警戒アラート(熱中症警戒情報)	熱中症特別警戒アラート(熱中症特別警戒情報)
発表される状況	気温が著しく高くなり、熱中症による健康被害の恐れがある場合	気温が特に著しく高くなり、熱中症による 重大な健康被害の恐れ がある場合
対応・対策	● 個人が熱中症予防行動を実践	● 個人が 最大限の熱中症予防 行動を実践 ● クーリングシェルター が開所



役場庁舎1階
高齢介護課フロアにある「ふれあいラウンジ」

- 原則として「熱中症特別警戒アラート」が発表された際に開所します。
- 涼しい環境が確保できる場合には、クーリングシェルターへの避難は必須ではありません。
- 「熱中症特別警戒アラート」が発表されていない場合でも、暑さを一時的にしのぐためにご利用いただけます。

クーリングシェルター(指定暑熱避難施設)のご案内

施設名	開放日	開放時間
役場庁舎、福祉センター、健康プラザ	平日	午前8時30分～午後5時15分
文化会館	火曜日(祝日の場合は翌日)以外	午前9時～午後6時
ラビンプラザ、レディースプラザ	月の最後の火曜日(祝日の場合は翌日)以外	午前8時30分～午後9時
郷土資料館	月曜日(祝日の場合は翌日)以外	午前9時～午後5時

6月・7月の

ご利用ください!子育て支援センター



町ホームページ
「子育て支援センター
利用案内」

親子の集うスペースの提供、育児に役立つ情報提供、講座の開催のほか、育児についての相談を受け付けています。

- **開所日** 月曜～金曜、第2・第4土曜
- **利用時間** 午前9時～11時30分、午後1時30分～4時

健康プラザ3階

やさしいこ

☎046(285)8345

電話相談も同じ番号です

車でお越しの際は、町役場お客様
駐車場をご利用ください。



Instagram



Facebook



子育て支援センター-SNS

移動子育てサロン

お近くの方、気軽に遊びに来てください。
おもちゃも用意しています。

- **日時** 第1・第3火曜日 レディースプラザ
6月2日・16日、7月7日・21日
- 第1・第3木曜日 ラビンプラザ
6月4日・18日、7月2日・16日
- いずれも午前9時30分～11時

子育て広場(年齢別の遊びの場)

同年齢のお子さんたちとの交流や、
各年齢に合わせた活動をしています。

- **日時** 6月 5日(金) 0歳児「布遊び」
12日(金) 1歳児「積み木で遊ぼう」
19日(金) 2歳児以上「新聞紙遊び」
- 7月 3日(金) 0歳児「ボールプール遊び」
10日(金) 1歳児「ボールプール遊び」
17日(金) 2歳児以上「積み木で遊ぼう」
- いずれも午前10時10分～11時10分

子育てホッとタイム

リフレッシュヨガ

初めての方でも楽しめます。終わった後は、体も心もすっきり。前日までにお申し込みください。

- **日時** 6月23日(火)
午前10時10分～11時10分
- **講師** ヨガインストラクター 井上綾子さん
- **定員** 15組
- **持ち物** タオル、水筒、動きやすい服装



着ぐるみ人形劇

「田舎のねずみと都会のねずみ」

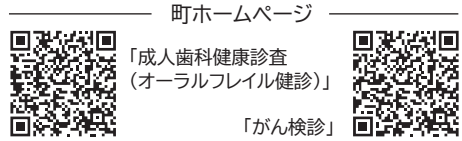
- **日時** 7月28日(火)午前10時15分～
- **出演** 人形劇団バンブー

日程は、変更になる場合があります。詳しくは、お問い合わせください。

成人歯科健康診査・オーラルフレイル健診^{こうくう}・口腔がん検診のお知らせ

本年度より新たにオーラルフレイル健診を実施します。

対象の方には、6月中旬に受診券を送付しますので、事前に指定医療機関へお問い合わせの上、指定医療機関の診療日・診療時間内に受診してください。



	成人歯科健康診査	新規! オーラルフレイル健診	口腔がん検診
内容	歯周疾患を早期発見・予防するための診査 (治療は行いません)	口腔機能に関する診査	視触診による 口腔内の粘膜状態の確認
対象	本年度20歳、30歳になる方 40歳以上の方	本年度50歳、55歳、60歳、 65歳、70歳、75歳、80歳になる方	40歳以上の方
受診者負担金	1,000円	1,500円	単独で受診 1,600円 成人歯科健診と同時受診 1,200円
	<ul style="list-style-type: none"> ● 昭和32年3月31日以前に生まれた方は無料です。 ● 生活保護法による被保護世帯に属する方または町民税非課税に属する方は、受診者負担金の免除が受けられますので、受診券到着後、医療機関を受診するまでに健康推進課で申請してください。 		
持ち物	受診券、マイナ保険証など		
期間	7月1日(水)~12月31日(木) (医療機関の休診日は除く)		
備考	本年度20歳、30歳、40歳、45歳、50歳、55歳、 60歳、65歳、70歳になる方には、必須診査のほか、 歯肉の状況検査(CPI検査)や、むし歯菌活動性検査(RDテスト)、 唾液血液反応検査を実施します。	単独での受診はできません。 成人歯科健康診査と同時に受診してください。	

保健師から

6月4日(木)~10日(水)は、「歯と口の健康週間」です

歯と口の健康を保つため、歯科疾患の予防や早期発見・早期治療に努めましょう。

●原因の一つは「プラーク(歯垢)」

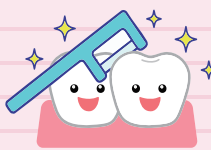


「むし歯」は歯が、「歯周病」は歯を支える歯茎や骨が溶ける病気です。いずれも原因の一つに「プラーク(歯垢)」が挙げられます。プラークは歯の表面に付着する白っぽい汚れで、細菌が増殖したものです。

●定期検診で、早期発見・早期治療

セルフケアに加え、歯科医師や歯科衛生士による定期的なチェックを受けることも大切です。町では、20歳、30歳、40歳以上の方を対象に成人歯科健康診査を実施します(上の記事参照)。口の中の状態を確認し、早期発見・早期治療につなげましょう。

●予防は、毎日の歯みがきから



むし歯や歯周病の予防には、毎日の歯みがきでプラークを取り除くことが重要です。プラークは付着力が強く、うがいでだけでは除去できません。歯みがきの際は、歯ブラシを歯と歯ぐきの境目に当て、小刻みに動かして丁寧に磨きましょう。歯の裏側も忘れずに磨くことが大切。歯ブラシだけでは落とすきれない歯と歯の間の汚れには、デンタルフロスや歯間ブラシの使用が効果的です。



問 問い合わせ FAX ファクス 電子メール 費 がないものは無料です。 人 がないものはどなたでも参加・来場できます。

■消防団員募集中! ~消防団にあなたの力を~ 地域や家族を守る消防団で、一緒に活動しませんか。満18歳以上で健康な方であれば、どなたでも入団できます。 消防課 総務班 ☎046(285)3131

生活習慣病
予防教室

もっと元気プロジェクト with 健幸aiちゃん

神奈川県と神奈川工科大学との包括連携協定に基づく取り組みとして、健康づくりのための運動とミニ健康講話、調理実習を組み合わせたプログラムを実施します。健康度を測定できる機器や同大学が開発した「健幸aiちゃん」を使用し、プログラムの実施前後で、自身の身体データを比較することができます。

人数に限りはありますが、託児(1歳～5歳児)も可能なため、子育て中の方も気軽に参加できます。

- 町内在住で、令和9年3月31日時点で64歳までの、継続して事業に参加できる方 20人
- 費 400円(調理実習の食材費)
- 所 健康プラザ
- 申 7月17日(金)までに健康推進課へ

健幸aiちゃん
タッチパネルと音声ガイダンスを備え、運動機能測定や判断力(認知能力)測定を行うことで健康状態を「見える化」する機器です。



日時	内容 (健康講話や運動の内容を変更する場合があります)
7月24日(金)または7月28日(火) いずれかの日程で参加 午前9時～正午	教室前測定(1時間程度) 健幸aiちゃんによる測定、血圧・血管年齢・体組成測定、骨密度測定
8月4日(火) 午前10時～11時30分	運動① 自分を知って変えよう!セルフモニタリング ミニ健康講話① 自分のデータを知って予防と対策!生活習慣病
10月13日(火) 午前10時～11時30分	運動② 見た目をきれいに整える!二の腕&背中エクササイズ ミニ健康講話② 血圧が上がる理由を知って対策!高血圧を予防しよう
11月17日(火)または11月20日(金) いずれかの日程で参加 午前10時30分～午後1時	調理実習 忙しくても続く!ゆるやかな食生活の改善
12月8日(火) 午前10時～11時30分	運動③ 体の内側から支える!お腹のインナーマッスルエクササイズ ミニ健康講話③ 命に関わる怖い病気になる前に!動脈硬化を予防しよう
令和9年2月2日(火) 午前10時～11時30分	運動④ いつまでも自分の足で動くために!足腰のエクササイズ ミニ健康講話④ 若いうちからコツコツ対策!骨粗しょう症を予防しよう
令和9年2月9日(火)または2月12日(金) いずれかの日程で参加 午前9時～正午	教室後測定(1時間程度) 健幸aiちゃんによる測定、血圧・血管年齢・体組成測定、骨密度測定

がん検診の受診券をお送りします

がん集団検診をお申し込みの方には、6月下旬～7月中旬に、受診券、問診票、便の検査容器(大腸がん検診のみ)をお送りします。

医療機関検診(乳がん、子宮がん、前立腺がん)は申し込みの必要はありません。対象の方へ6月中旬に受診券を送付します。ただし、医療機関での胃がん検診・大腸がん検診を希望される方は、電話で健康推進課へお申し込みください。

子宮頸がん検診・乳がん検診
無料クーポン券をお送りします

がん検診における受診率向上のため、がん検診無料クーポン券を6月中旬にお送りします。

町内在住で、次の年齢の方が対象です。

検診の項目	実施方法	対象
子宮頸がん検診	集団検診または医療機関検診	20歳～35歳の女性 (平成3年4月1日～平成19年3月31日生まれ)
乳がん検診 (マンモグラフィ)	集団検診	41歳の女性 (昭和60年4月2日～昭和61年4月1日生まれ)

脳トレにチャレンジ!
庁舎内にトレーニングマシンを設置しました

役場庁舎1階の「ふれあいラウンジ」(高齢介護課フロア)に、楽しみながら瞬発力などをトレーニングできるゲームマシン「ビジョ・トレ!」を設置しました。

このマシンは、パネルに付いているボタンを電光表示に合わせてタッチすることで、「瞬発力」「動体視力」「認知力」をトレーニングすることができます。

どなたでも無料でプレイできますので、健康増進のためにぜひご利用ください。



■ FM HOT 839で町の情報をお知らせ
町の情報をお知らせする「愛川町インフォメーション」を、
毎週金曜日(午前10時54分・午後4時54分)と日曜日(午前11時・午後4時54分)に放送しています。緊急時には災害情報も放送します。
政策秘書課 秘書広報班 ☎(内線)3214

子育て

お子さんの歯科保健指導

- 日 6月25日(木)
受付時間を分けてご案内します。個別通知でご確認ください。
- 所 健康プラザ2階 健診室
- 物 母子健康手帳、問診票、歯ブラシ、バスタオル
- 他 2歳児歯科健診では、身長・体重測定も行います。

歯科保健指導	対象
1歳児歯科健診	令和7年 5月生まれ
2歳児歯科健診	令和6年 5月生まれ
	令和5年 11月生まれ

対象者には6月上旬までに必要書類をお送りしますので、届かない場合はご連絡ください。育児について心配事のある方は、保健師・栄養士が相談をお受けします。

すくすく親子健康相談

お子さんの発育・発達の確認や予防接種などの育児相談を、保健師・栄養士・看護師がお受けします。

- 日 6月4日(木)
午前9時30分～11時
- 所 健康プラザ2階 健診室
- 人 町内在住で、就学前のお子さんと保護者
- 物 母子健康手帳
- 他 離乳食の展示・試食(保護者のみ)も実施します。
- 申 申し込みの必要はありませんので、直接会場へお越しください。

産後ケア「ひなたぼっこ」

内容は、身長・体重測定、育児・栄養・母乳に関する個別相談、お友達づくり、お母さんたちの休息などです。

- 日 6月18日(木)
午前9時30分～11時30分
(受け付けは午前11時まで)
- 所 健康プラザ2階 健診室
- 人 町内在住で、1歳未満のお子さんとそのお母さん、お父さん
- 物 母子健康手帳、バスタオル(赤ちゃん用)、赤ちゃんに必要なもの(おむつ、ミルクなど)
- 他 「幼児食相談」も同時開催(保護者のみの試食もあります)
- 申 6月17日(水)までに健康推進課へ

問 問い合わせ FAX ファクス ☑ 電子メール

乳幼児の健康診査

1歳6カ月児・3歳6カ月児 健康診査

対象の方には6月下旬に必要な書類を送付します。届かない場合はご連絡ください。

所 健康プラザ2階 健診室

受付時間を分けてご案内します。個別通知でご確認ください。

対象	1歳6カ月児 (令和6年12月生まれ)	3歳6カ月児 (令和4年12月生まれ)
日にち	7月22日(水)	7月14日(火)
持ち物	母子健康手帳、問診票、 歯ブラシ、バスタオル	母子健康手帳、問診票、歯ブラシ、バスタオル、 当日の朝の尿、視力・聴力の調査票(記入済みのもの)

4カ月児・10カ月児 健康診査

診査は協力医療機関での個別健診となります。

対象になる前月の下旬に通知を送付しますので、詳しくは通知をご覧ください。

- 日 4カ月児健診 満4カ月になった日から満7カ月になる日の前日まで
(最適月齢は満4カ月)
- 10カ月児健診 満10カ月になった日から満13カ月になる日の前日まで
(最適月齢は満10カ月)

健康

健康に関する相談会

申し込みの必要はありませんので、直接会場へお越しください。

- 日 6月23日(火)
午前9時30分～11時
- 所 健康プラザ1階 多目的室

骨密度測定・骨粗しょう症予防相談会

- 人 町内在住で成人の方
(骨粗しょう症で治療中の方を除く)
- 他 測定は年度内1回限り。素足になりやすい服装でお越しください。

ヘルスあっぷ相談

身体測定、体脂肪測定、血圧測定、^{けんこう}健康aiちゃん測定、みそ汁・健康食の試食、生活習慣病や健康に関する相談など。

- 人 町内在住で40歳以上の方
- 申 健康aiちゃん測定のみ要予約(先着3人)。
6月22日(月)までに健康推進課へ

学んで得する
町民健康講座

女性のライフステージに
漢方の考え方を活用する

- 日 7月15日(水) 午後1時30分～
- 所 健康プラザ1階 多目的室
- 人 町内在住の方
- 師 株式会社ツムラ

本事業は、健康長寿への社会貢献のため、「神奈川県公共型未病センター健康支援プログラム」の一環として株式会社ツムラの協力により実施するものです。

費 がないものは無料です。人 がないものはどなたでも参加・来場できます。

- 申 7月8日(水)までに健康推進課へ

厚木保健福祉事務所の
相談案内

厚木保健福祉事務所を会場に、健康・福祉に関する相談・検査などを実施しています。事前に電話で予約が必要です。日時などはお問い合わせください。

精神保健・認知症相談

- 心の病気、アルコール・薬物などの依存症、認知症の相談。
- 日 月に2回程度
午後1時30分～4時30分

専門的栄養相談

- 難病や合併症の方、そのご家族のための食事相談。
- 日 日付は個別に調整します。
午前9時30分～午後4時

療育歯科相談

- 病気や障がい、発達の遅れなどがある3歳未満児を対象とした歯科相談。
- 日 月に2回程度
午前9時～正午、
午後1時30分～4時

エイズ、梅毒の無料検査・相談

- 匿名・無料で受けられます。相談は、随時受け付けています。
- 日 月に2回程度
午後1時20分～4時

申 問 厚木保健福祉事務所
☎046(224)1111(代)

■がんばれ！SC相模原 愛川町は日本プロサッカーリーグ(Jリーグ)の承認を受け、SC相模原のホームタウンとなっています。地域で活躍するサッカークラブ「SC相模原」を応援しましょう。



SC相模原
ホームページ

■読者・会員募集中！録音ボランティアグループ「かえでの会」では、視覚障がいの方に向けて広報紙などを音声データ化してCDをお届けしています。CDをご希望の方は社会福祉協議会へご連絡ください。また、「かえでの会」の会員も募集中です。申請 社会福祉協議会 ☎(内線)3794

町民相談

☎ デジタル・協働推進課 協働推進班
☎(内線)3243

法律相談《完全予約制》	6月5日(金)・18日(木) 午前10時～午後3時 【7月は3日(金)・16日(木)】
司法書士法律相談	6月10日(水) 午後1時～4時
行政書士相談	6月11日(木) 午後1時～4時
不動産相談	6月25日(木) 午後1時～4時
消費生活相談	6月1日・4日・9日・11日・15日・ 18日・22日・25日・29日 午前10時～午後3時
人権・行政こまりごと相談	6月12日(金) 午後1時30分～3時

- 法律相談は弁護士が対応します。予約は相談日の7日前から受け付けます(その日が祝日の場合は翌開庁日から)。
- 法律相談以外は予約優先です(予約がない場合は、当日の受け付けもできます)。
- 相談当日は、協働推進班へお越しください。
- 相談窓口が分からないときは、お気軽にお問い合わせください。
- 専門相談員による同一内容の継続相談は2回までとします。

施設ガイド

☎ スポーツ・文化振興課
☎(内線)3633

スポーツ施設の抽選予約

厚木市・清川村のスポーツ施設も予約できます。

- 田代運動公園 ●三増公園(テニスコートのみ)
- 第1号公園・体育館 ●第2号公園
- 坂本運動場・体育館 ●志田運動場
- 小沢ソフトボール場

今月の抽選予約	9月利用分
抽選結果	7月2日(木)

当選者は7月末日までに本予約をしてください。末日までに本予約をしなかった場合は、翌日から空き施設として開放します。

6月の休館日・休園日

第1号公園	毎週火曜日
田代運動公園、 三増公園(陸上競技場は休場)	毎週火曜日
町民活動サポートセンター	毎週水曜日
文化会館	毎週火曜日
ラビンプラザ、 レディースプラザ	30日(火)
図書館	毎週火曜日、1日(月) 館内整理のため、 20日(土)～26日(金) 蔵書点検のため
郷土資料館	毎週月曜日

教育相談

☎ 教育相談専用電話
☎046(206)1061

子どもも保護者も地域の方も、
一人で悩まないで、
まずここに相談



子どもや保護者が抱えるさまざまな悩みについての相談窓口です。専門的な支援が必要な場合は、スクールカウンセラーやスクールソーシャルワーカーなどを紹介します。

来所相談 出張相談 電話相談

毎週月曜～金曜(祝日を除く)
午前9時～午後4時

来所相談、出張相談をご希望の場合は、まず電話でご連絡ください。出張相談はラビンプラザ、レディースプラザで行います。

ハローワーク 就労相談会

☎ 商工観光課 商工労政班
☎(内線)3524

子育て中の方を対象とした出張相談

6月9日(火) 午後1時～3時
役場本庁舎1階 2号相談室
予約が必要です

不用品情報



☎ デジタル・協働推進課
協働推進班 町ホームページ
☎(内線)3243 「不用品登録制度」
5月21日現在の情報です

譲ります

【無償】▽電子ピアノ▽座卓
【有償】▽DVDプレーヤー(使用済み1台・未使用1台)▽液晶テレビ37インチ
▽ぬいぐるみ

譲ってほしい

登録品はありません。

今月号の広報あいかわを読んでクイズに挑戦！ 正解者の中から抽選で3人の方に、図書カード(1,000円分)をプレゼント!!



近隣の市町村で構成する県央やまなみ協議会(厚木市、秦野市、伊勢原市、愛川町、清川村)では、神奈川中央交通株式会社と連携し、公共交通の運転手の人材確保などに努めています。こうした中、2月24日と、3月24日に実施したのは、次のうちどれでしょうか。

- ① 電車運転体験会
- ② パーベキュー大会
- ③ バス運転体験会

5月1日号の答え: ②五月病

応募方法: 町内在住の方で、1人1通に限ります。
答え・住所・氏名・ふりがな・年齢・電話番号と、本紙の感想を必ずご記入の上お送りください。

締め切り: 6月10日(水) 郵送の場合は当日消印有効

宛先: ◆はがき 〒243-0392 愛川町 角田251-1 愛川町役場 政策秘書課 秘書広報班

◆ファクス 046(286)5021

◆メール e-mail@town.aikawa.kanagawa.jp

◆町ホームページ応募フォーム

当選者: 榎本明美さん、前川典子さん、森崎弘美さん

休日納税・相談窓口

町県民税、固定資産税、軽自動車税、国民健康保険税、後期高齢者医療保険料が納められ、納税相談もできます。

日 6月28日(日)
午前8時30分～午後5時

所 役場1階 税務課



今月の納税・納付期限

【町県民税】第1期分、全期前納分
【国民健康保険税】第1期分、全期前納分
【介護保険料】第1期分

● 納期限は、6月30日(火)です。

6月23日(火)～29日(月)は
男女共同参画週間です

問 デジタル・協働推進課 協働推進班
☎(内線)3243

～あなたらしさが、
社会のチカラ～

職場で、学校で、地域で、家庭で、それぞれの個性と能力を発揮できる「男女共同参画社会」を実現するためには、皆さん一人一人の心掛けが必要です。思い込みや偏見は能力発揮の可能性を妨げてしまいます。ぜひ、私たちのまわりのパートナーシップについて、この機会に考えてみましょう。



令和8年度 男女共同参画週間ポスター

危険物の取り扱いに注意しましょう

6月7日(日)～13日(土)は
危険物安全週間です

●全国的に危険物による事故などが多く発生しています

原因の多くは、慣れや油断からくる誤った取り扱いや、不注意などの人的要因が占めています。この機会に事業所の方はもちろん、ご家庭でも危険物の安全な取り扱い、保管方法、危険性について再確認し、事故や火災を防ぎましょう。

●身近な危険物

消防法で定められている危険物とは、「火災発生の危険性が大きい」「火災拡大の危険性が大きい」「消火の困難性が高い」などの危険性を持った物のことをいいます。特にガソリンは引火点がマイナス40℃以下と低く、火災の危険が高い物質です。ご家庭での備蓄は控えましょう。

やむを得ずガソリンの貯蔵、取り扱いをする場合の注意点

●ガソリンスタンドでガソリンを容器で購入する時

- セルフスタンドでは、自身での詰め替えは消防法で禁止されています。従業員に依頼しましょう。
- 購入時に使用目的の確認や身分証提示が必要になります。
- 金属製携行缶など、消防法に適合した容器を使いましょう。



ガソリン携行缶

●ガソリンの貯蔵、取り扱いの注意点

- 必要最低限の貯蔵量にする
- 高温になる場所には保管しない
- 使用時は、周囲に火気がないか確認する
- 容器の蓋を開ける前に空気を抜く

問 消防課 予防班
☎(内線)3717



令和8年度 危険物安全週間推進ポスター

そのワイヤレス機器、
電波トラブル起こしてるかも!?

問 関東総合通信局 不法無線局による混信・妨害 ☎ 03(6238)1939
テレビ・ラジオの受信障害 ☎ 03(6238)1945

総務省では、6月1日(月)～10日(水)を「電波利用環境保護周知啓発強化期間」として、電波を正しく利用していただくための周知・啓発活動や不法無線局の取り締まりを強化しています。無線機器を使用の際は「技適マーク」の確認を。電波のルールはみんなで見守りましょう。



技適マーク

総務省ホームページ
「周知・啓発活動の概要」



問 問い合わせ FAX ファクス 電子メール 費 がないものは無料です。人 がないものはどなたでも参加・来場できます。

自治会(行政区)に加入しましょう! 自治会では、夏祭りや運動会、防犯パトロール、防災訓練などの活動を通じて、住み良い地域づくりを進めています。加入希望などのお問い合わせは、地域の自治会役員へご連絡ください。問 デジタル・協働推進課 協働推進班 ☎(内線)3242

■樹木の枝などが道路に張り出している方は、枝などが道路に張り出さないよう、適切な管理にご協力ください。土地を所有または管理している方は、枝などが道路に張り出している方は、枝などが道路に張り出さないよう、適切な管理にご協力ください。土地を所有または管理している方は、枝などが道路に張り出している方は、枝などが道路に張り出さないよう、適切な管理にご協力ください。

**心身障害者・介護者
慰安激励会(宿泊旅行)
参加者募集**

心身に障がいのある方とその介護者を対象に、外出の機会づくりと交流を目的として、1泊2日のバス旅行による慰安激励会を開催します。

日 7月4日(土)～5日(日)

所 群馬県 伊香保方面

他 宿泊費などの参加負担金あり。参加希望者には、参加負担金などを記載した案内を配布します。詳しくは電話でお問い合わせください。

申 問 6月15日(月)までに
愛川町手をつなぐ育成会事務局
(町社会福祉協議会)へ
☎(内線)3794

**議員と話してみませんか?
意見交換会の参加者を
募集しています**

町議会では、防災、子育て・教育、町づくりをテーマに、グループで話し合うワークショップ形式の意見交換会を開催します。皆さまのご参加をお待ちしています。

日 6月27日(土) 午後1時30分～

所 役場4階 会議室

申 問 6月19日(金)までに
議会事務局へ
☎(内線)3153
FAX 046(286)5021
✉ gikai@town.aikawa.kanagawa.jp

ファクス・メールでお申し込みの際は、氏名(ふりがな)と連絡先をご記入ください。

町ホームページ
「『議会意見交換会』
申し込みフォーム」

耐震相談会を開催します

地震に強い安全なまちづくりのため、平成12年5月以前に建てられた木造

住宅や地震によって倒壊の恐れがあるブロック塀を対象に耐震化補助金を設けています。相談会では、補助制度の案内を受けられるほか、建築士に住宅およびブロック塀の相談をすることができます。

日 7月11日(土) ①午前9時30分～
②午前10時30分～

所 レディースプラザ

人 中津地区(中津、八菅山、棚沢、春日台)在住の方

(愛川・高峰地区(半原、田代、三増、角田)在住の方対象の耐震相談会)は11月に実施予定です。

物 建築確認申請や建物の平面図、間取り図など。ブロック塀などの場合は状態が分かる写真など。

他 各回50分程度の2部制です。内容は同じですので、ご都合の良い時間帯にご参加ください。

申 問 7月7日(火)までに
電話または直接、
都市施設課 都市計画班へ
☎(内線)3443

町ホームページ
「木造住宅・ブロック塀等の
耐震相談会」



図書館だより

「なつのつどい」

7月4日(土) 午前10時30分～
文化会館1階 リハーサル室

「おはなしたんぼ」の皆さんによる、絵本の読み聞かせ、紙芝居、パネルシアターなどを行います。

話題の本

一般書
☞ 棺桶まで歩こう 萬田緑平
☞ 青天 若林正恭
☞ やりたいことが見つかる世界の果てのカフェ ジョン・ストレルキー

児童書
☞ 豊臣秀長 加来耕三
☞ デコピンのとくべつないちにち 大谷翔平
☞ おおきいちょうちんちいさいちょうちん ゆかいな「反対」ことば 加古里子

問 図書館 ☎046(285)6963

申し込みの必要はありませんので、直接会場へお越しください。



文化会館催し案内

ホー ル

日にち	催し	開演	終演	主催	入場
6月7日(日)	愛川町長選挙立候補予定者 公開討論会	午後2時	午後4時	(公社)厚木青年会議所 中村 ☎080(4332)5409	無料 (先着535人)

● 問い合わせは直接主催者をお願いします。

日 日時 所 場所 人 対象・定員(応募者多数の場合は抽選) 師 講師・指導 費 費用 物 持ち物 他 その他の事項 申 申し込み

ソフトボール大会

第18回 愛川町総合体育大会
ソフトボールの部 兼
第36回 会長旗争奪戦 兼
第27回 小島杯大会

- 日 7月12日・19日(いずれも日曜)
午前8時30分～
予備日は8月2日(日)
- 所 田代運動公園ソフトボール場、
第1号公園野球場
- 人 愛甲郡ソフトボール協会登録チーム
または、町内在住・在勤の40歳以上
のチーム(女子は年齢制限なし)
- 費 1チーム5,000円
(組み合わせ抽選会で集めます)
- 他 参加チームはスポーツ保険に加入
してください。組み合わせ抽選会
は6月27日(土)午後6時30分
からレディースプラザで実施します。
- 申 6月21日(日)までに
チーム名、責任者名、連絡先を記入
して愛川町ソフトボール協会へ

問 愛川町ソフトボール協会
会長 柴田重伸

☎ FAX 046 (280) 4979
✉ makaiwara4@ic-net.or.jp

町民ターゲット・バードゴルフ教室

ターゲット・バードゴルフで健康づくり
や交流の輪を広げませんか。

- 日 7月11日・25日(いずれも土曜)
午前9時～11時30分
(予備日は7月12日・26日)
(いずれも日曜)
- 所 坂本青少年広場 さくらコース
- 物 運動のできる服装と靴。
用具は協会で用意します。
- 師 初心者には指導員が
マンツーマンで指導
- 申 問 開催日の5日前までに
愛川町
ターゲット・バードゴルフ協会
安田美津雄へ
☎ 046 (281) 3871



平和資料館見学会

戦争の悲惨さと平和の尊さを学び、後
世に伝えるため、平和資料館の見学会
を開催します。

- 日 8月1日(土) 午前8時
愛川町役場集合
- 所 埼玉県平和資料館
(埼玉県東松山市)
桶川飛行学校平和祈念館
(同県桶川市)
- 人 町内在住の方
- 費 1人1,000円
(18歳未満は無料)
- 町ホームページ
「令和8年度 平和資料館
見学会について」
- 申 7月6日(月)までに町ホームページ
または直接、電話、メールで下記へ
- 問 デジタル・協働推進課 協働推進班
☎ (内線) 3243
✉ kyoudou
@town.aikawa.kanagawa.jp



令和8年度 愛川レクリエーションスクール
スクエアポッチャ

パラリンピック正式競技で、ボールを投げて得点を競う「ポッチャ」をベースにし
たニュースポーツ「スクエアポッチャ」が登場。より多くの方が同時に楽しめるよ
うに正方形のコート4辺を使い、4チーム24人でプレーします。

- 日 6月26日(金) 午後7時～9時
- 所 文化会館3階 大会議室
- 人 町内在住または在勤、在学で青
少年指導に関わる方、関心のあ
る方(高校生以上) 20人
- 師 愛川レクリエーションクラブ会長
井上 桂さん
- 物 軽い運動が出来る服装、飲み物
- 申 問 6月25日(木) 午後5時までに
生涯学習課 青少年教育班へ
☎ (内線) 3644
✉ shogaigakusyu
@town.aikawa.kanagawa.jp

愛川レクリエーションス
クールでは7月～11月に
さまざまな内容で開催を
予定しています。



町ホームページ
「令和8年度愛川レクリエーションスクール」

あいかわ4DAYSキャンプ

野外炊事や、さまざまな道具を使った
拠点作りに挑戦! 夏の愛川を楽しもう!

- 日 8月5日(水)～8日(土)
- 所 エフィラ愛川ふれあいの村
- 人 小学4年生～中学3年生 30人
- 費 小学生 28,000円、
中学生 28,500円
- 申 6月30日(火)までに、
エフィラ愛川ふれあいの村へ
☎ 046(281)1611



総合型地域スポーツクラブ DOOR to SPORTS

オレンジ色の枠は本年度から新たに始まるレッスン・講座です!

曜日	レッスン・講座名	内容	時間
水曜	レッドデビルズ	陸上競技主体	午後6時～8時
	レッドデビルズA	本格的な陸上長距離	
第1、第3木曜	コロコロクラブ	球技の基礎	午後5時30分～6時30分
木曜	RainABC	プレイキン	午後7時45分～9時15分
金曜(不定期)	サークル(硬式テニス)	硬式テニス	都度連絡
第2、第4金曜	レッドデビルズA	本格的な陸上長距離	午後7時～9時
第1土曜	体幹フラダンス	体幹トレーニング×フラ	午後2時～3時30分
第2土曜	すぽでびゅ!	楽しく体を動かす時間	午後1時30分～3時30分
第3土曜	体幹フラダンス	体幹トレーニング×フラ	午後2時～3時30分
第4土曜	にゃんぱーく	未就学児とママパパの時間	午後2時～3時30分
土曜(不定期)	サークル(VARIBO)	バレーボール	午後3時30分～5時30分
第3日曜	レッドデビルズα	ランニングサークル	都度連絡

DOOR to SPORTS
ホームページ



メンバー随時募集中! 体験希望、
料金などはホームページからお問
い合わせください。

- 所 三増公園陸上競技場、
半原小学校体育館など
(競技場が利用できない間は愛川中原)
中学校が会場となります。
- 問 総合型地域スポーツクラブ
DOOR to SPORTS
☎ 050(3700)1252
✉ hanbarard@gmail.com

問 問い合わせ FAX ファクス ✉ 電子メール 費 がないものは無料です。 人 がないものはどなたでも参加・来場できます。

■ 平和パネル展を開催 展示期間・場所 6月26日(金)～7月2日(木)ラビンプラザ(1階ロビー)、7月17日(金)～23日(木)レディースプラザ(1階ロビー)、7月24日(金)～8月6日(木)役場本庁舎(1階ホール)、8月7日(金)～20日(木)文化会館(1階展示コーナー) 最終展示日は正午まで。
問 デジタル・協働推進課 協働推進班 ☎ (内線) 3243

■防災行政無線の内容を電話で確認！
 防災行政無線の放送が聞こえなかった場合は、放送内容が電話で確認できる「音声自動応答サービス」のご利用を。☎フリーダイヤル0120(530)310

詩吟教室生徒募集

漢詩・和歌の意識と詩吟の基本的な吟じ方および呼吸法・発声法についての教室です。

日 6月11日・25日(いずれも木曜) 午後1時~3時

所 レディースプラザ2階 多目的室

物 筆記用具、ボイスレコーダーをお持ちの方は持参して録音も可。資料は吟詠連盟で用意します。

申 申し込みの必要はありませんので、直接会場へお越しください。

問 愛川町吟詠連盟会長 勝又荘蔵 ☎046(286)1035

古民家山十郎 七夕飾り

古民家山十郎で七夕飾りを実施します。短冊も用意してありますので、皆さんも願い事を書いてみませんか。

日 7月1日(水)~6日(月) 午前9時~午後4時50分 (七夕当日(7日)は休園日です)

所 古民家山十郎

問 スポーツ・文化振興課 ☎(内線)3633

スポーツウエルネス吹矢教室

円形的のめがけて矢を放ち得点を競います。ゲーム感覚で楽しみながら誰でも楽しめるスポーツです。

日 6月4日・18日、7月2日 (いずれも木曜) 午後1時~3時

所 第1号公園体育館 会議室

物 運動のできる服装、上履き、飲み物

申 問 開催日の5日前までに 愛川町レクリエーション協会 井上へ ☎046(285)0352

ユニカール教室 (ユニバーサル)

日 6月15日、7月6日・20日 (いずれも月曜) 午後1時~

所 坂本体育館

物 運動のできる服装、上履き、飲み物

申 問 開催日の3日前までに 愛川町レクリエーション協会 井上へ ☎046(285)0352

パタンク教室

木製の目標球に金属製のボールを2チームで投げ合い得点を競う競技で、誰でも気軽に楽しめるスポーツです。

日 6月21日(日) 午前10時~ (受け付けは午前9時30分~)

所 坂本青少年広場 多目的広場

人 小学生以上の方

物 運動のできる服装と靴

申 申し込みの必要はありませんので、直接会場へお越しください。

問 愛川町パタンク協会 事務局 高木 ☎046(285)4900 当日の連絡は ☎090(7845)7910

少年少女水泳教室

水に慣れ、泳ぐ楽しさを感じることができると水泳教室です。

日 7月21日(火)~24日(金)・27日(月) 午前10時~11時 (5日間1コース)

荒天時は予備日に延期 予備日は7月28日(火)~30日(木)

所 田代運動公園プール

人 町内在住の4歳~中学生 50人

費 1,000円(初日に集めます)

物 水着、スイムキャップ、ゴーグル、タオルなど

他 未就学児は保護者の同伴が必要です。教室開催日のプールの一般利用は正午からです。

申 6月26日(金)までにe-kanagawa電子申請システムまたは申込用紙に必要事項を記入の上、田代運動公園またはスポーツ・文化振興課窓口にて備え付けの応募箱に入れてください。町ホームページから申込用紙をダウンロードし、メールでの応募も可能です。

e-kanagawa 電子申請システム



問 スポーツ・文化振興課

☎(内線)3633

☐spobun@town.aikawa.kanagawa.jp



県立あいかわ公園

問 県立あいかわ公園 ☎046(281)3646

問 県立あいかわ公園 工芸工房村 ☎046(281)2438

ふれあいミニ動物園

ウサギやモルモットなどの小動物とふれあいイベントです。

日 6月7日(日) 午前10時~午後3時

所 県立あいかわ公園 ふれあい広場

人 1回20人(10分交代)

申 申し込みの必要はありませんので、直接会場へお越しください。

ムササビファミリーの生活圏探索

ムササビの生活圏の探索と公園の生き物を観察します。

日 6月14日(日) 午後1時~3時

人 20人

所 県立あいかわ公園

申 当日までに、県立あいかわ公園へ

父の日イベント

メッセージを書いて花を贈ろう。

日 6月20日(土)・21日(日) 午前10時~午後3時

所 県立あいかわ公園 多目的室

人 100人(先着)

申 申し込みの必要はありませんので、直接会場へお越しください。

自然観察教室

日 6月28日(日) 午後1時~2時

所 県立あいかわ公園 こども広場

申 申し込みの必要はありませんので、直接会場へお越しください。

工芸工房村 Tシャツ藍染め体験

染色工房でTシャツの藍染めを体験できます。

日 6月14日(日) 午後1時、午後2時30分 (2回実施します)

所 県立あいかわ公園 工芸工房村

人 各回4人

費 Tシャツ代

キッズ:2,000円 S:2,600円 M:2,800円 L:3,300円

申 申し込みの必要はありませんので、直接会場へお越しください。





2026 / 令和 8 年 6 June あいかわカレンダー

- 1 (月) 消費生活相談
- 2 (火)
- 3 (水)
- 4 (木) 消費生活相談/すくすく親子健康相談
- 5 (金) 法律相談
- 6 (土)
- 7 (日)
- 8 (月)
- 9 (火) 消費生活相談/ハローワーク就労相談会
- 10 (水) 司法書士法律相談
- 11 (木) 行政書士相談/消費生活相談
- 12 (金) 人権・行政こまりごと相談
- 13 (土)
- 14 (日) 愛川町長選挙・愛川町議会議員補欠選挙
- 15 (月) 消費生活相談
- 16 (火) 3歳6カ月児健康診査
- 17 (水)
- 18 (木) 法律相談/消費生活相談/産後ケア「ひなたぼっこ」
- 19 (金)
- 20 (土)
- 21 (日)
- 22 (月) 消費生活相談
- 23 (火) ヘルスあつが相談/骨密度測定・骨粗しょう症予防相談会
- 24 (水) 1歳6カ月児健康診査
- 25 (木) 不動産相談/消費生活相談/1・2歳児歯科健診
- 26 (金)
- 27 (土) 議会意見交換会
- 28 (日) 休日納税・相談窓口/マイナンバーカード休日交付・申請支援窓口
- 29 (月) 消費生活相談
- 30 (火)

⑭ 愛川清流米 愛ちゃん (県央愛川農業協同組合・中津747)



愛川の豊かな大地と自然の恵みによって育まれた良質米。品種は、「はるみ」「きぬひかり」「てんこもり」。特に「はるみ」は神奈川生まれ・神奈川育ちの品種で、日本穀物検定協会の米の食味ランキングで「特A」を獲得したこともある良食味米です。

ぐるっと お出かけ!! ぱくっと グルメ!! ひびっと 体験!!

愛川ブランド認定品を紹介します!

☎ 政策秘書課 秘書広報班 ☎(内線)3213

町をPRし、たくさんの観光客に来ていただくために生まれた「愛川ブランド」。第3期愛川ブランド認定品を紹介します。

⑮ 杜仲茶「碧山」「瑞茶」(碧山園・半原1438-5)

愛川の肥沃な大地で生まれた杜仲葉を使用した杜仲茶は、ほのかな甘みを持つ、抹茶のようになめらかな緑の粉末茶です。イリドイドやポリフェノールなどの健康成分を多く含んでいます。



休日(昼間・夜間)、平日(夜間)の救急診療は
厚木市休日夜間急患診療所(厚木市メジカルセンター)
☎ 046(297)5199 厚木市水引1-16-45
救急車か病院か、判断に迷ったときは
☎ #7119(24時間対応) かながわ救急相談センター