

特集

p.1

令和8年度 予算の概要 **過去最大!**
総額282億9,422万6千円

注目

p.5

新生活のスタートは交通安全から!

p.7

子ども・子育て支援金制度が始まります

胸いつぱいに、
春を吸い込んで。



写真/小学校入学を迎えた新一年生(高峰小学校)

予算の概要

過去最大!

282億9,422万6千円

問 財政課 財政班 ☎(内線)3292

切れ目のない子育て支援と町民生活重視の予算

令和8年度の一般会計予算は158億900万円(対前年度比2.7%の増)、全会計の予算総額は282億9,422万6千円(対前年度比2.8%の増)で、共に過去最大となりました。

国からの交付金を活用した物価高対策に係る令和7年度補正予算と連動させ、町民皆さんの暮らしの安定を図るために「切れ目のない子育て支援と町民生活重視の予算」として編成しました。

一般会計

歳入

総額158億900万円

自主財源 102億8,372万7千円(65.0%)
依存財源 55億2,527万3千円(35.0%)

譲与税・交付金

12億8,400万円
地方譲与税と地方消費税交付金

町債

6億1,910万円
公共事業の財源とするための町の借入金

国・県支出金

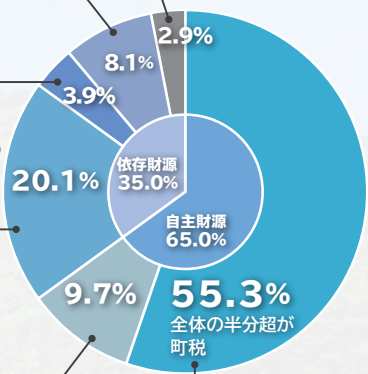
31億8,955万3千円
使い道が特定されている国や県からの補助金

その他自主財源

15億3,641万円
使用料・手数料、諸収入、基金からの繰入金など

その他依存財源

4億3,262万円



町税

87億4,731万7千円
町民税や固定資産税、都市計画税など

歳出

総額158億900万円

その他

8億598万7千円
議会費、商工費、農林水産業費など

公債費

8億4,375万1千円
借り入れた町債の返済

消防費

10億8,127万6千円
消防や救急など

衛生費

13億7,508万5千円
健康増進、疾病予防、環境対策、ごみ処理など

土木費

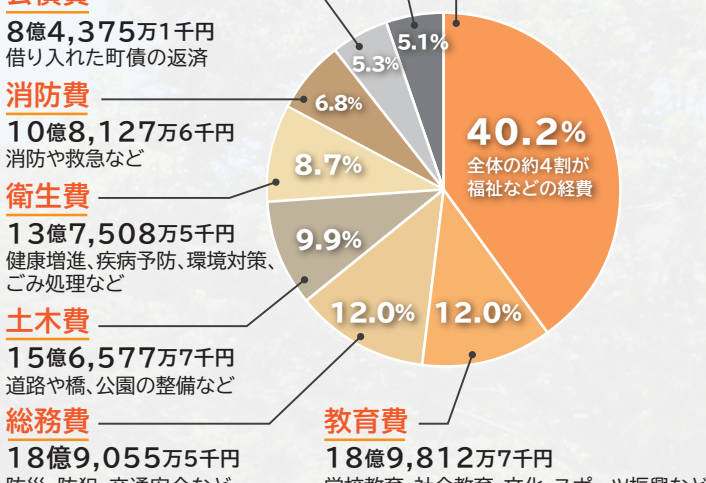
15億6,577万7千円
道路や橋、公園の整備など

総務費

18億9,055万5千円
防災、防犯、交通安全など

民生費

63億4,844万2千円
高齢者、障がい者、児童の福祉など



過去5年間の当初予算の推移



各会計予算規模

会計名	予算額	構成比	前年度比増減率
一般会計	158億900万円	55.9%	2.7%
特別会計			
国民健康保険	45億7,100万円	16.2%	1.5%
後期高齢者医療	8億5,200万円	3.0%	17.0%
介護保険	38億円	13.4%	2.3%
小計	92億2,300万円	32.6%	3.1%
企業会計			
公共下水道事業	21億22万6千円	7.4%	1.3%
水道事業	11億6,200万円	4.1%	4.3%
小計	32億6,222万6千円	11.5%	2.3%
合計	282億9,422万6千円	100.0%	2.8%

新 乳児等通園支援事業

問 子育て支援課 子ども保育班 ☎(内線)3362

保護者の就労の有無に関わらず、幼稚園、保育所などを時間単位で利用できる、「こども誰でも通園制度」を開始します。

- 対象 0歳6カ月～満3歳未満で、保育所などに通っていないお子さん
- 実施施設 中津保育園
- 利用料 1時間300円(月10時間まで利用可)

新 RSウイルスワクチンの接種(無料)

問 健康推進課 母子保健班 ☎(内線)3341

RSウイルス感染症は、呼吸器の感染症で、多くの赤ちゃんが2歳までに感染するとされています。妊娠中にRSウイルスワクチンを接種することで、生後の赤ちゃんのRSウイルス感染症に対する効果が期待できます。

- 対象 接種日に町に住み票があり、妊娠28週から36週6日の間にある妊婦
- 開始時期 4月1日(水)
- 費用 無料
- 使用ワクチン 組み換えRSワクチン(商品名:アブリスボ)
- 接種回数 1回
- 接種場所 厚木医師会管内協力医療機関



町ホームページ
「妊婦を対象としたRSウイルスワクチンが定期接種化されました」

管外での接種を希望させる場合、償還払いとして事前手続きが必要となりますので、健康推進課へご相談ください。

教育

新 小・中学校給食費への支援

国・県からの交付金などを活用して小学校給食費を無償化するとともに、中学校給食費も食材費の一部を町が負担することで、家庭の経済的な負担の軽減と子どもたちに栄養バランスの取れたおいしい給食を提供します。

安全・安心

新 第1号公園体育館への空調設備導入

指定避難所にもなっている第1号公園体育館に空調設備を導入し、利用者の熱中症対策とともに、避難所開設時の環境改善を図ります。

- 設置場所 体育室、柔道場、剣道場、卓球場

拡充 木造住宅の耐震診断・耐震改修工事等補助金制度

地震に強い安全なまちづくりを推進するため、平成12年5月以前の新耐震基準により建築された「新耐震グレーゾーン住宅」を耐震改修工事などの補助対象として追加したほか、補助金の上限額を引き上げました。詳しい内容は6ページをご覧ください。

暮らし

新・拡充 高齢者移動支援事業

問 高齢介護課 長寿いきがい班 ☎(内線)3338



新 高齢者バスフリーパス乗車券「かなちゃんパス」の購入費を一部助成します

6月1日(月)受付開始

「かなちゃんパス」購入助成を受けた方は、右記のタクシー利用料の助成は受けられません。

神奈川中央交通(株)の高齢者フリーパス乗車券「かなちゃんパス」の購入費の一部を助成します。

- 対象 令和8年1月1日以前から町内在住の70歳以上の方
- 申請方法 詳しくは「広報あいかわ」6月1日号でお知らせします。令和7年度に「かなちゃん手形」の助成を受けた方にはお知らせを郵送します。
- 助成金額 (年度内いずれか1回) 購入価格

1年券 20,000円	54,000円	
6カ月券 10,000円		28,500円
3カ月券 5,000円		15,000円

拡充 高齢者の 4月1日(水)受付開始 タクシー利用助成額を12,000円に拡大します

町ホームページ「外出支援事業」

買い物・通院などの外出機会の拡大と、生きがいづくりの増進を図るための、80歳以上の方を対象としたタクシー利用料の助成を拡大します。

- 対象 令和8年1月1日以前から町内在住の80歳以上の方
- 助成内容 12,000円分のタクシー利用券(現行の5,400円から拡大)
- 申請方法 本人確認書類(マイナンバーカードなど)をお持ちの上、高齢介護課へ

新 1世帯7,000円に加え、19歳以上の方1人3,000円の「愛川くらし応援券」

問 商工観光課 商工労政班 ☎(内線)3524

町ホームページ「物価高騰等対策地域振興券『愛川くらし応援券』のご案内」



3月27日・28日の引き換え期間中に受け取りができなかった方には、次の方法で配布します。

- 場所・時間
 - 役場4階 商工観光課 平日の午前8時30分～午後5時
 - ラビンプラザ、レディースプラザ 4月30日(木)までの毎日 午前9時～午後8時(4月28日(火)の休館日を除く)
- 注意事項
 - 受け取りの際には、氏名が印刷されている「引換券」を必ずお持ちください。
 - 「引換券」がない場合は、商工観光課へお問い合わせください。

18歳以下のお子さんには、1人当たり2万円の「子育て応援手当」を、2月19日から順次支給しています。詳しくは町ホームページをご覧ください。

町ホームページ



**健康で
ゆとりとふれあいの
まちづくり**



**拡充
保育士等サポート給付金**

町内の民間保育施設の人材確保のため、対象施設の常勤保育士などへの給付金を増額します。

- **対象施設** 町内の認定こども園、小規模保育施設、幼稚園

- **給付額** 月額1万2千円
(現行の月額1万円から拡大)

**拡充
乳幼児健康診査事業**

町の乳幼児健康診査で、新たに3歳6カ月児健診(集団)に「目の屈折検査」を導入するほか、10月以降に生まれたお子さんを対象に「1カ月児健康診査(個別健診)」の費用負担の一部(4千円)を助成します。

**拡充
妊婦健康診査**

7月から、妊婦健康診査費用の補助券を増額します。

- **対象** 医療機関における健診14回分
(助産所での妊婦健康診査も対象)
- **助成額** 合計10万円
(現行の7万5千円から拡大)

**拡充
成人歯科健診事業**

成人歯科健診で、50歳から80歳までの5歳刻みの年齢の方を対象に、口腔機能全体の機能低下を防ぐための「オーラルフレイル健診」を新たに実施します。

**拡充
がん検診推進事業**

40歳以上の方を対象に実施する胃がん検診で、これまでのバリウム検査に加え、新たに50歳以上を対象とした内視鏡検査を実施します。

**豊かな人間性を育む
文化のまちづくり**



**拡充
学校水泳授業の民間委託**

令和7年度に試験的に実施した中津第二小学校、菅原小学校に加え、中津小学校、高峰小学校の計4校の水泳授業を民間業者に委託します。



**新
小・中学校統合型
校務支援システムの導入**

教育現場で扱うデータを電子化できる「統合型校務支援システム」の導入により業務改善を図り、教員の働き方改革を推進します。

**拡充
校内支援センターの充実**

不登校や、集団生活に不応傾向のある児童・生徒などを支援するため、各小・中学校に設置されている「校内支援センター」について、指導にあたる支援員の勤務時間を拡大し、不登校対策の充実を図ります。

**新
スクールロイヤー相談業務委託**

いじめ、学校事故などの法的問題について、法律の専門家から助言を得て、トラブルの未然防止と早期解決を図るとともに、教職員が教育活動に専念できる環境を整備します。

**新
中学生交通安全教室の実施**

4月1日からの自転車への交通反則通告制度(いわゆる「青切符」)の適用を受け、交通安全教室を町内3中学校で開催します。



**拡充
メタバースを活用した
居場所づくりの研究**

インターネット上の仮想空間「メタバース」の活用について、横浜国立大学と連携した研究を進めます。本年度は、アバターを通して他者と協力しながらまちづくりなどができるアプリ「メインクラフト」を導入し、学校に行きづらい児童・生徒に、安心して過ごせる居場所を提供します。

**新
児童館・地域公民館施設
維持管理費交付金**

光熱水費の高騰などにより、児童館や地域公民館などの維持管理費が増大していることから、各行政区に一律10万円を交付し、経費負担の軽減を図ります。

**新
古民家山十郎
LEDキャンドルディスプレイ展示会の開催**

神奈川工科大学と連携し、LEDキャンドルディスプレイの展示会を開催し、山十郎の新たな魅力の創造・発信を図ります。

学校施設改修事業

中津小学校、高峰小学校、中津第二小学校の校舎内照明機器をLED化するなど、学習環境の改善を図ります。

**産業と交流による
にぎわいのまちづくり**



観光・産業連携拠点づくり事業

地域の活性化を図るため、神奈川トヨタ自動車(株)との官民連携を基本として拠点整備事業を進めます。

**新
危険木伐採等補助金**

急傾斜地崩壊危険区域以外の私有地内の、立ち枯れや倒木の恐れのある「危険木」の伐採費用の一部を補助します。

- **補助率** 伐採費用の2分の1(上限30万円)

**拡充
有害鳥獣対策事業**

イノシシやシカなどの捕獲・駆除活動を行う有害鳥獣対策実施隊員の出勤手当を増額し、安定的な体制の維持に努めます。

- **出勤手当** 出勤1回当たり8千円
(現行の4200円から拡大)

**安全で
安心して喜らせる
まちづくり**



**新
愛川聖苑予約システムの導入**

愛川聖苑の予約について、スマートフォンやパソコンで24時間申し込みができるよう、予約システムを導入します。

新 半原分署庁舎長寿命化改修工事

昭和59年度に建設された消防半原分署について、令和9年度までの継続事業として、本年度は内部改修、外壁改修などの工事を行います。

新 高規格救急車の更新

年々増加する救急件数に対応するとともに、救急の高度化を図るため、消防署半原分署の高規格救急車を更新します。



新 消防救急デジタル無線(活動波)整備事業

平成28年度から本格運用している「消防救急デジタル無線(活動波)」について、平成26〜27年度に整備した機器が耐用年数を迎えるため、更新します。

新 林野火災対応資機材整備事業

全国各地で大規模な林野火災が発生していることから、林野火災に特化した資機材を購入し、消防活動の充実強化を図ります。

新 多言語機能別消防団防災研修

多言語機能別消防団員などを対象に、災害時における通訳技術に関する研修を実施し、共生社会における防災力の強化を図ります。

新 外国籍住民のための生活講座

外国籍住民の生活をサポートするため、日常生活における基礎的な情報を提供する講座を実施します。

新 下水道管渠耐震診断業務

避難所などの重要施設に接続する下水道管渠およびポンプ場の汚水管を耐震化していくための耐震調査を行います。

自然と人が共生したまちづくり



新 中津工業団地第1号公園再整備事業

経年劣化しているテニスコート4面の人工芝を張り替えるほか、ブルの跡地を駐車場などとして整備するための実施設計を策定します。

新 公園等配置適正化に向けた基本分析業務

77箇所の公園などの配置適正化に向け、利用実態の調査や人口分布などの既存データをGIS(地理情報システム)により可視化し、客観的・多角的な分析を行います。

拡充 ごみと資源の分別ガイドの翻訳

現在、6言語(スペイン語・ポルトガル語・英語・中国語・タイ語・クメール語)で発行している「ごみと資源の分別ガイド」について、新たにベトナム語版を発行します。

中津地内水道みち「パイアロード」整備事業

第2号公園付近の水道みち中央分離帯に、引き続きパイアヤを植栽し、憩いの空間を作ります。

新 田代「館山」桜の名所づくりプロジェクト事業

田代「館山」を桜の名所とするため、官民連携の協働事業により、未来への景観づくりとして、桜の植栽プロジェクトに引き続き取り組みます。

桜苗木の植樹式を行いました

3月14日(株)織戸組や(公財)日本花の会の皆さんをはじめ、地元自治会の方々や町内の小・中学生など21人が参加し、桜苗木の植樹式を行いました。



小野澤町長と参加者代表の皆さんで植樹

共に創る 持続可能なまちづくり



新 総合計画・後期基本計画の策定

町政運営の基本となる「第6次愛川町総合計画」の「前期基本計画」の計画期間が令和10年度をもって終了することから、令和11年度から16年度までを計画期間とする「後期基本計画」を策定します。

新 町内循環バスの見直し

地域公共交通計画を基に、町内循環バスのダイヤやルートなどの見直しについて法定協議会で検討を行います。

新 ウォーターPPP導入可能性調査業務

民間事業者のノウハウや創意工夫を活用して下水道施設の管理や更新を行う官民連携手法「ウォーターPPP」の、導入可能性調査を行います。

新 公開型GISの構築

都市計画情報などをインターネット上で閲覧できる「公開型GIS」を構築し、データを活用しやすい環境を整備します。

●公開対象 都市計画基本図、ハザードマップ、下水道管網図など

新 道路境界確定図電子化事業

窓口サービスの向上を図るため、現在、紙で管理している道路境界確定図を電子化し、検索・閲覧の利便性の向上を図ります。

新 役場庁舎等あり方・機能等検討事業

築50年を経過した本庁舎の建て替えのため、将来の行政サービスのあり方や庁舎周辺施設の機能再編を含めた検討を行い、令和9年度にかけて基礎資料を作成します。

拡充 官学連携による地域ブランドの推進

桜美林大学との協働事業として、「愛川ブランド」を題材に学生によるCM動画作成実習を行い、ブランドの知名度向上を図ります。

新生活のスタートは交通安全から!

4月は新しい生活が始まる季節。通園・通学を始める子どもたちに加え、就職や異動で通勤環境が変わる方も増えます。交通事故を防ぐため、一人一人が交通安全を意識して行動しましょう。

問 デジタル・協働推進課 交通防犯班 ☎(内線)3245



改正道路交通法 4月1日から自転車運転にも 反則金が科されます

自転車に対する交通反則通告制度(「青切符」)による取り締まりを行う反則金制度などを内容とした、改正道路交通法が4月1日に施行されました。

青切符とは

比較的軽微な交通違反をしたときに警察官から渡される交通反則告知書で、青い紙であることから、「青切符」と呼ばれます。反則金を納めなかった場合、刑事処分の対象になることがあります。



自転車の主な交通違反と反則金 (取り締まりの対象年齢は16歳以上)

- 携帯電話の使用など(保持) 12,000円
- 信号無視 6,000円
- 通行区分違反(右側通行など)※ 6,000円
- 指定場所一時不停止 5,000円
- 公安委員会遵守事項違反(傘差し、イヤホン使用など) 5,000円

※歩道通行可の標識がある場合や、交通状況によって車道の通行が危険な場合などは除く

その他の主な改正点

- 車が自転車などの右側を通過する際のルール新設
- 普通仮免許などの年齢要件引き下げ

自転車用ヘルメットの 購入費を助成します

- 対象 町内在住で町税に未納のない方
- 助成額 購入額を助成(上限1,000円)
(助成は使用者1人につき1回まで)
- 申請方法 申請する方とヘルメットを使用する方の本人確認書類の写し、安全基準に適合していることが分かる取扱説明書など、購入時の領収書、振込口座の金融機関名・口座名義人・口座番号が分かるものをお持ちの上、デジタル・協働推進課へ。



町ホームページ
「自転車用ヘルメット購入費用の一部助成」



助成対象となる自転車用ヘルメット

SGマーク、JCFマーク、CEマーク、GSマーク、CPSCマークなどの安全基準の認証を受けているものが対象となります。



SGマーク



JCFマーク



CEマーク



GSマーク



CPSCマーク

セーフティ・ドライブ・コンテスト

町内21行政区対抗で、4~9月の交通事故発生件数の少なさを競い合うコンテストを開催します。上位3行政区を優秀行政区、また、1行政区を努力行政区として、11月に開催予定の「愛川町交通安全推進大会」で表彰します。

この機会に、ご家族やご近所で交通安全について話し合い、地域ぐるみで交通事故防止に努めましょう。



春の全国交通安全運動 4月6日(月)~15日(水)

4月10日(金)は「交通事故死ゼロを目指す日」です。一人一人が交通安全について考え、交通安全の心を育みましょう。

●運動の重点

- 通学路・生活道路における子どもを始めとする歩行者の安全確保
- 「ながらスマホ」の根絶や歩行者優先等の安全運転意識の向上
- 自転車・特定小型原動機付自転車の交通ルールの理解・遵守の徹底
- 二輪車の交通事故防止(県重点)

●自転車安全利用五則

- 車道が原則、左側を通行 歩道は例外、歩行者を優先
- 交差点では信号と一時停止を守って、安全確認
- 夜間はライトを点灯 ●飲酒運転は禁止 ●ヘルメットを着用

「あいかわ交通事故発生マップ」を 町ホームページで公開しています



警察庁が公開している町内で発生した人身交通事故データの3年分を地図上に反映させたマップです。交通事故の発生状況を知り、事故防止に努めましょう。

町ホームページ
「あいかわ交通事故発生マップ
~防ごう!交通事故~」



木造住宅の

耐震診断・耐震改修工事等補助金制度を
拡充しました町ホームページ
「木造住宅の耐震診断・耐震改修工事について」

地震に強い安全なまちづくりを推進するため、木造住宅の耐震診断・耐震改修工事などに要する費用の一部を助成します。また、令和8年度から、近年、地震による被害が生じている「新耐震グレーゾーン住宅(昭和56年6月1日以降、平成12年5月31日以前に建築工事に着手した木造住宅)」を補助対象として追加したほか、補助金の上限額を増額しました。

●補助対象 条件を全て満たすもの(下記は主な条件)

- 町内に住所を有する方が自己所有で自ら居住する専用住宅または併用住宅
(賃貸住宅、貸店舗(併用住宅を含む)は対象外です。愛川町空き家バンク事業の物件は、この要件に限らず補助対象となる場合がありますので、事前にご相談ください。)
- 平成12年5月31日以前に建てられた2階建て以下の木造住宅(在来工法に限る)
(平成12年6月1日以降に延べ床面積の2分の1を超える増改築を行った住宅は対象外です。)
- 耐震診断、耐震改修設計および監理への補助は、町に登録された耐震診断技術者が行ったものであること
- 耐震改修工事への補助は、耐震診断の結果、上部構造の総合評点が1.0未満となった住宅の工事であること

●補助金額 いずれも費用の2分の1
(補助金の受付件数には限りがあります)

- 耐震診断(上限7万円)
- 耐震改修設計(上限8万円)
- 耐震改修工事(上限80万円)
- 耐震改修監理(上限5万円)

●申請方法

建築時に建築確認を受けた書類・図面など、建築時期が分かるものをお持ちの上、都市施設課へご相談ください。

犯罪被害に遭われた方などへ
支援を行っています町ホームページ
「犯罪被害者等の支援」問 デジタル・協働推進課 交通防犯班
☎(内線)3245

犯罪被害に遭われた方やその家族・遺族の心に寄り添い、誰もが安心して暮らせる地域社会を目指して、「愛川町犯罪被害者等支援条例」を昨年度に制定しました。この条例をもとに、被害の早期回復・軽減に向けた支援や、犯罪被害への理解を促進するための啓発を行っています。各支援には、警察に被害届が提出されているなど、一定の要件があります。

【見舞金支給】

- 遺族見舞金 30万円
- 重傷病見舞金 入院3日以上 10万円
入院要件なし 5万円
- 性犯罪被害見舞金 不同意性交など 10万円
不同意わいせつなど 5万円

【専門相談支援】

- 弁護士無料法律相談 1回60分(2回まで)
- 無料カウンセリング 1回60分(10回まで)

【日常生活支援】

家事などの日常生活や保育が困難になったときに
利用した下記のサービス費用などを助成します

- 配食サービス 1回 1,000円まで(上限30回)
- 家事および介護などの支援 1時間 4,000円まで(上限60時間)
- 一時保育サービス 1回 3,000円まで(上限10回)
- 一時預かりサービス 1回 7,200円まで(上限10回)
- 従前の住居に居住できなくなった場合の転居 20万円まで(上限2回)

犯罪被害に遭い、困っているときは、一人で悩まず相談を

- 町犯罪被害者等支援総合窓口(デジタル・協働推進課内) ☎(内線)3242・3245 午前8時30分~午後5時15分(土曜・日曜・祝日・年末年始を除く)
- かながわ犯罪被害者サポートステーション ☎045(311)4727 午前9時~午後5時(日曜・祝日・年末年始を除く)
- かならいん(かながわ性犯罪・性暴力被害者ワンストップ支援センター) ☎#8891
つながらないときは ☎045(322)7379へ(365日24時間対応)

住宅の防犯対策費用を助成します



近年多発している強盗などの犯罪を未然に防ぐため、
住宅の防犯対策費用の一部を助成します。

●対象 町内在住で世帯員全員に町税の滞納がない方
(助成は住宅1戸につき1回まで)

●助成額 購入金額の2分の1(上限1万円)

●申請方法 身分証明書の写し、領収書や支払証明書、購入品目の設置後の写真(プリントしたもの)、振込口座情報をお持ちの上、デジタル・協働推進課へ。

問 デジタル・協働推進課 交通防犯班
☎(内線)3245町ホームページ
「住宅用防犯対策費用の一部助成」

●対象品目

- 録画機能付きインターホン ●防犯カメラ ●防犯フィルム
- センサー付きライト ●面格子 ●防犯砂利 ●センサーアラーム
- 防犯性能の高い錠(ピッキング対策錠、補助錠、スマートロックなど)
- 令和7年4月1日以降に上記品目を購入および設置した費用が助成の対象となります(設置費用のみは助成対象外)。
- 複数の品目を合わせて申請することもできます。
- 上記以外の品目も対象となる場合があります。詳しくはお問い合わせください。

子ども・子育て支援金制度が始まります



問 国保年金課 収納班 ☎(内線)3380

町ホームページ

「国民健康保険税について」

「子ども・子育て支援金制度」とは、子どもや子育て世帯を社会全体で支えあう仕組みで、皆様からご負担いただいた支援金は「児童手当の拡充」や「妊婦のための支援給付」などの事業の財源となります。

制度開始に伴い、皆様が加入する医療保険(国民健康保険や後期高齢者医療、被用者保険など)の保険料・税と合わせてご負担いただくことになります。

国民健康保険税に 「子ども・子育て支援納付金分」が 加わります

国民健康保険税の場合は、従来の保険税(基礎課税分、後期高齢者支援金等分、介護納付金分)に、子ども・子育て支援納付金分が加わりますので、ご理解とご協力をお願いします。

愛川町国民健康保険税率

区分		税率など (令和8年4月から)
基礎課税分(※1)	所得割額の税率	6.97%
	被保険者均等割額	23,900円
	世帯別平等割額	21,600円
後期高齢者支援金等分(※2)	所得割額の税率	2.62%
	被保険者均等割額	9,300円
	世帯別平等割額	7,500円
介護納付金分(※3)	所得割額の税率	2.20%
	被保険者均等割額	9,400円
	世帯別平等割額	6,900円
子ども・子育て支援納付金分(※4)	所得割額の税率	0.30%
	被保険者均等割額 A	1,000円
	18歳以上被保険者均等割額 B	100円
	世帯別平等割額	800円

※1 医療保険分に相当する課税額です。

※2 後期高齢者医療制度を支援するためのもので、被保険者全員に課税されます。

※3 介護保険2号被保険者(40歳～64歳)に課税されます。

※4 18歳未満被保険者の均等割額は全額軽減となります。
18歳以上被保険者の均等割額はA、Bの合計額となります。

国民年金保険料 学生納付特例制度のお知らせ

問 国保年金課 国保年金班 ☎(内線)3377



町ホームページ

「納付が困難な時は」

国民年金の納付が困難な学生については、申請により、在学中の保険料の納付が猶予される「学生納付特例制度」が設けられています。なお、過去の国民年金保険料の免除・納付猶予が受けられる期間は、申請時点の2年1カ月前の月の分までとなります。

●**対象者** 前年所得が128万円以下の国民年金第1号被保険者の学生
(扶養親族や社会保険料控除などがある方は、基準となる所得が異なります。)

●**承認期間** 令和8年度分は、令和8年4月分～令和9年3月分です。
(年度単位の申請です)

●**申請場所** 役場1階 国保年金課
(在学中の学校が学生納付特例事務法人の指定を受けている場合は、学校の窓口でも申請ができます。)

●**申請期間** 令和8年度分は、4月1日(水)から申請できます。

●**必要書類** 年金手帳または基礎年金番号通知書、在学証明書または学生証(コピー可)。失業された場合は、離職票・雇用保険受給資格者証など。
(代理人が手続きを行う場合は、本人の委任状、印鑑、代理人の本人確認書類も必要です。)

(申請が遅れ、未納のままにしておくと、障害基礎年金・遺族基礎年金の受給資格要件とならないことがありますので、4月になったら早めに申請してください。年度途中で20歳になる方は、その前日から申請ができます。)

町民活動応援事業を募集します

問 デジタル・協働推進課 協働推進班 ☎(内線)3243

この事業は町民活動団体が企画・立案し自ら実施する、非営利で公益的な活動に対して、町がその費用を補助するものです。

町ホームページ

「あいかわ町民活動応援事業」

●**対象** 主に町内で公益活動をしており、構成員5人以上かつ3人以上の町民を含む団体

●**補助金額** 補助対象経費の10分の8以内(上限30万円)

●**対象事業** 団体が新たに行う環境美化など、主として町民皆さんの利益につながる事業で、令和8年度中に実施されるもの。

●**募集期間** 4月1日(水)～30日(木)

(ただし、営利、宗教、政治的活動を目的とする事業や、町から他の補助金などを受けている事業(予定を含む)は対象となりません。)

●**応募方法** 申込書と必要書類をデジタル・協働推進課へ。申込書は町ホームページのほか、デジタル・協働推進課、文化会館、ラビンプラザ、レディースプラザ、町民活動サポートセンターで配布しています。



教育委員会表彰

問 教育総務課 庶務施設班 ☎(内線)3613

2月24日、スポーツ・文化活動で優秀な成績を取めた皆さんに、佐藤教育長から表彰状を贈りました。

●2025フィンスイミングマスターズ世界選手権大会

- 北小路優子さん ●50mSF(サーフィス)60代女性部門(3位)
 ●50mAP(アプニア)60代女性部門(4位)
 ●100mSF(サーフィス)60代女性部門(4位)
 ●4×50mSF(サーフィス)
 R220男女混合リレー(優勝)
 (マスターズ世界記録)
 ●4×100mSF(サーフィス)
 R220男女混合リレー(優勝)
 (マスターズ世界記録)

●全日本TBG協会全国大会予選会(神奈川県予選) (ターゲット・バードゴルフ)

- 内山賢司さん ●男子シニア78歳以上の部(優勝)

●第12回 世界シニアバドミントン選手権大会

- 林 隆史さん ●55歳以上男子ダブルス(2回戦)
 ●55歳以上混合ダブルス(2回戦)
 ●55歳以上シングルス(2回戦)

●第46回 世界アームレスリング選手権大会

- 小出 賢さん ●グランドマスターズ
 男性レフトハンド -90kg部門(2回戦)

●アマチュアムエタイ世界大会2025

- 水田勝真さん ●男子・10~12歳・41キロ級(優勝)

●令和7年度 神奈川県小学生陸上競技秋季交流大会

- 鳥羽怜生さん ●5年男子800m(優勝)

●第79回 国民スポーツ大会

- 井上瑞葵さん ●成年少年女子共通4×100mリレー(3位)

●全国学校ギター合奏コンクール2025

- 茅 のどかさん ●「神奈川県立相模原中等教育学校クラシックギター部」の一員として(A部門 最優秀賞)



受賞された皆さんと佐藤教育長、教育委員の皆さん

いじめストップ!ピンクシャツデー

問 指導室 ☎(内線)3615

ピンクシャツデーは、いじめ反対の意思表示としてピンク色の服や小物を身に着ける、世界的な運動・キャンペーンです。

町でも、小学校の児童会活動を中心にこの運動を続けている中で、今年は2月22日からの一週間、国登録文化財の「平山橋」をピンク色にライトアップすることで、このワールドアクションへの賛同を示すとともに、「いじめストップ!」の意思表示を行いました。



鮮やかにライトアップされた平山橋

三増公園陸上競技場芝グラウンドの改修工事と利活用に関する協定を株式会社スポーツクラブ相模原(SC相模原)と締結

問 スポーツ・文化振興課 ☎(内線)3633



西谷義久代表取締役社長と小野澤町長

この協定に基づき、同社が芝グラウンドの改修工事と維持管理を行い、年間を通して利用できる良質な天然芝グラウンドに生まれ変わります。整備後の芝グラウンドは、引き続き町民皆さんのスポーツの場として活用していただくとともに、本町をホームタウンとする「SC相模原」のトレーニング拠点となります。詳しくは町ホームページをご覧ください。

整備期間中は 町ホームページ
 陸上競技場を休場します



問 三増公園 ☎ 046(281)6777

●休場期間(予定)

4月1日(水)~7月17日(金)

●工事の進捗状況により、芝グラウンド周囲のトラック部分については、7月17日以前に利用できる場合があります。

●競技場の休場期間中も、テニスコートは通常どおり利用できます。

愛川町長選挙 投票日は6月14日(日)です

任期満了に伴い、愛川町長選挙を行います(6月9日告示)。身近で大切な選挙です。大切な1票に町政への思いを託すため、投票に行きましょう。

問 選挙管理委員会事務局 ☎(内線)3171

立候補予定者事前説明会

●日時 5月14日(木) 午後1時30分~

●場所 役場4階会議室

町職員の人事異動

4月1日付、主幹級以上、()は前職

部長級

総務部長 小川浩幸(建設部長)、**環境経済部長** 奈良幸広(環境課長)、**建設部長** 後藤昭弘(総務部長)、**教育次長** 折田 功(デジタル推進課長)

課長級

民生部国保年金課長 成井健浩(税務課主幹)、**環境経済部環境課長** 幡野寿也(商工観光課主幹)、**消防署本署警備第2課長** 落合宏明(半原分署長)、**半原分署長** 曾我和典(本署警備第2課長)、**子育て支援課・子ども家庭センター統括支援員** 神田あおい(田代保育園園長)、**中津南保育園園長** 高橋圭子(高峰保育園園長)

主幹級

民生部福祉支援課主幹 広瀬朋子(高齢介護課主幹)、**高峰保育園園長** 小倉みさき(半原保育園副園長)、**半原保育園副園長** 篠原佐代子(春日台保育園副園長)、**高齢介護課主幹** 永瀬康浩(財政課主幹)、**教育委員会教育開発センター主幹** 廣瀬雅昭(愛川中原中学校)、**生涯学習課主幹** 高橋 愛(同副主幹)、**文化会館主幹** 安部 正(第1号公園体育館主幹)、**消防署本署警備第1課主幹** 政木康男(消防課主幹)

役職定年

岡部誠一郎(環境経済部長)
今井正夫(教育次長)
中村健二(国保年金課長)

県教育委員会への復帰

岡田 渉(教育開発センター主幹)

退職(3月31日付)

吉田美千代(中津南保育園園長)



教職員の人事異動

転任・転入(4月1日付)

()は前任校など

●**中津小学校** 中山結香(菅原小)、佐々木秋奈(新採用)、諏訪部悟史(新採用)、荒野智美(高峰小事務主査) ●**高峰小学校 教頭** 中戸川公昭(田代小教頭)、松藤真博(中津第二小)、菅原大輔(中津小事務主査) ●**田代小学校 教頭** 小島美穂(愛川東中教頭)、高田明香里(半原小)、金子 桜(新採用) ●**半原小学校** 柳井楓花(中津小)、馬場崇弘(新採用) ●**中津第二小学校** 佐藤菜生(新採用)、嶋原嘉奈子(新採用) ●**菅原小学校** 齊藤 愛(県央教育事務所指導課)、井上淳(中津第二小)、佐々木由衣(半原小)、石川啓祐(厚木市立上依知小)、碓井耕平(新採用) ●**愛川東中学校 教頭** 岡田 渉(町教育委員会教育開発センター主

幹)、堀 葉子(愛川中原中総括教諭)、小尾明子(愛川中原中)、沓澤直也(愛川中)、大柳端輝(愛川中原中)、村山明輝(愛川中原中)、井上恵子(新採用) ●**愛川中学校** 萩原雅久(厚木市立荻野中学校)、長坂結華(新採用) ●**愛川中原中学校 校長** 米澤明範(高峰小校長)、鶴田洋祐(愛川東中総括教諭)、小西みどり(愛川東中)、佐藤多寿(愛川東中)

昇任(4月1日付)

()は前任校など

●**高峰小学校 校長** 板橋康史(同校教頭)
●**田代小学校 総括事務主査** 小山 晋太郎(同校事務主査)

転出(3月31日付)

()は新任校など

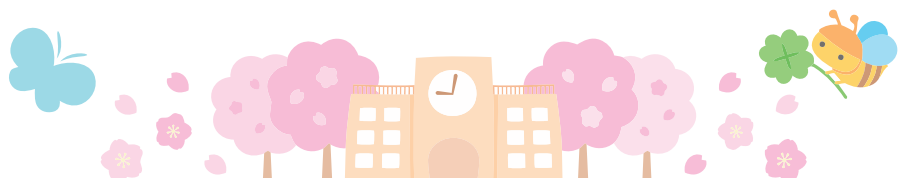
●**半原小学校** 中川拓也(厚木市立愛甲小総括教諭) ●**菅原小** 松本由梨(厚木市立三田小総括教諭)、矢後 翼(厚木市立依知小) ●**愛川中学校** 竹内華子(厚木市立南毛利中) ●**愛川中原中学校** 廣瀬雅昭(町教育委員会教育開発センター)

役職定年

●**愛川中原中学校** 中村慎輔(同校校長)

退職(3月31日付)

●**中津第二小学校** 白濱美空



子育て

すくすく親子健康相談

- 日 4月9日(木)
午前9時30分～11時
- 所 健康プラザ2階 健診室
- 人 町内在住で就学前のお子さんと、その保護者
- 物 母子健康手帳
- 他 離乳食の展示・試食(保護者のみ)も実施します。
- 申 申し込みの必要はありませんので、直接会場へお越しください。

産後ケア「ひなたぼっこ」

内容は、身長・体重測定、育児・栄養・母乳に関する個別相談、お友達づくり、お母さんたちの休息などです。

- 日 4月30日(木)
午前9時30分～11時30分
(受け付けは午前11時まで)
- 所 健康プラザ2階 健診室
- 人 町内在住で1歳未満のお子さんと、そのお母さん、お父さん
- 物 母子健康手帳、バスタオル(赤ちゃん用)、赤ちゃんに必要なもの(おむつ、ミルクなど)
- 申 4月28日(火)までに健康推進課へ

産後ママのための
リラックス教室

骨盤体操やストレッチなど、ゆったり身体を動かしながら産後ママの身体と心をいたわり、リラックスしましょう!

- 日 5月11日(月)
〈前半〉午前9時45分～10時25分
〈後半〉午前10時50分～11時30分
- 所 健康プラザ3階 健康づくり室
- 人 町内在住の1歳未満のお子さんをお持ちのお母さん(各グループ5組)
- 師 ピラティスインストラクター
大瀧あさみさん
- 物 運動のできる服装、バスタオル
- 他 お子さん連れで参加の場合は事前にご相談ください。
- 申 4月24日(金)までに健康推進課へ

健康

健康に関する相談会

- 申し込みの必要はありませんので、直接会場へお越しください。
- 日 4月17日(金) 午前9時30分～11時
 - 所 健康プラザ1階 多目的室



骨密度測定・骨粗しょう症予防相談会

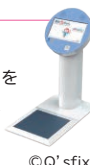
- 人 町内在住で成人の方(骨粗しょう症で治療中の方を除く)
- 他 測定は年度内1回限り。素足になりやすい服装でお越しください。

ヘルスあっぷ相談

- 人 町内在住で40歳以上の方
- 申 健康aiちゃん測定のみ要予約(先着3人)。
4月16日(木)までに健康推進課へ。

健康aiちゃん

タッチパネルと音声ガイダンスを備え、運動機能測定や判断力(認知能力)測定を行うことで健康状態を「見える化」する機器です。



© Q'sfix

健康度見える化コーナー

健康づくりへの関心を持っていただけるよう、健康度のチェックができる「健康度見える化コーナー(未病センターあいかわ)」を開設しています。定期的に体のデータを測定し、健康づくりにお役立てください。

設置機器と測定内容

- 血管年齢計……血管の柔軟性(血管健康度)
- 骨健康度測定計……骨の健康度
- 脳年齢計……脳の年齢
- 血圧計……最高血圧・最低血圧・脈拍
- 体組成計……体のバランス(筋肉や脂肪のバランス・基礎代謝など)

- 日 平日 午前8時30分～午後5時
- 所 健康プラザ1階 ホール
- 他 測定機器の利用方法や測定結果など、不明な点はお気軽にお尋ねください。測定結果の記録などに役立つ「健康度見える化手帳」を健康推進課窓口で配布しています。

保健師から

健康は「お口」から!!

～いつまでも美味しく食べて、元気であるために～

口は呼吸や食事など生命の維持のほか、話すことで周りの人とコミュニケーションを図るためにも大切なものです。しかし、加齢に伴う唾液の減少や歯の喪失、咀嚼力(噛む力)や嚥下力(飲み込む力)の低下などにより、その機能は衰えていきます。



◎「お口」のケアのすすめ

- 歯ブラシ・歯間ブラシ・デンタルフロスなどを使って、口の中の清潔を保ちましょう。
- 定期的に歯科健康診査を受けて、口の中を歯科医師にチェックしてもらいましょう。
- 唾液腺マッサージや健口体操を続けることで、口の機能低下を予防しましょう。

～かながわ健口体操～

動画を見ながら、音楽に合わせて「かながわ健口体操」—— 県ホームページを实践できます! 老若男女問わず、皆が笑顔になる「健口体操のすすめ体操」です。ぜひ、チャレンジしてみてください。(口腔機能の維持・向上)



町では、高齢の方向けに歯科衛生士や保健師による「お口」の機能に関する健康講話や健康相談を行っています。ご希望の方は、国保年金課にお問い合わせください。

■音声版広報あいかわ 録音ボランティアグループ「かえでの会」のご協力により、視覚障がい者の方に向けて音声データ化されています。

問 社会福祉協議会 ☎(内線) 3792

人間ドック(標準コース)受診料の一部を助成します

20,000円を上限として、人間ドック(標準コース)受診料を助成します。指定検査機関への予約後、国保年金課へ利用承認書の交付申請をしてください。また、指定検査機関以外での受診に対応可能な、後日に払い戻しを受けられる制度もあります。なお、人間ドックの助成を受ける場合、特定健康診査および後期高齢者健康診査は受診できませんのでご注意ください。

●実施場所 愛川北部病院、厚木市・相模原市などの指定健診機関

●申問 5月8日(金)までに国保年金課へ
☎(内線)3378

●対象 4月1日および受診時点で、次のいずれかに該当する方
(4月上旬に通知を送付します)

- 愛川町国民健康保険に加入し、国民健康保険税の未納がない世帯に属しており、本年度中に35歳・40歳・45歳・50歳・55歳・60歳・65歳・70歳になる方
- 町内在住の後期高齢者医療制度被保険者で、後期高齢者医療保険料の未納がない方

町ホームページ
「人間ドック費用
助成制度」



令和8年度がん検診のお知らせ

がん検診には、指定された日時に健康プラザで受診する「集団検診」と、医療機関で受診する「医療機関検診」があります。

●費 ●昭和32年3月31日以前に生まれた方は、受診者負担金が無料です。

- 平成3年4月1日～平成19年3月31日に生まれた女性は、子宮がん検診が無料です(6月中旬にクーポン券を送付します)。
- 昭和60年4月2日から昭和61年4月1日までに生まれた女性は、乳がん検診(集団検診)が無料です(6月中旬にクーポン券を送付します)。

●他 生活保護世帯・町民税非課税世帯に属する方は、受診者負担金の免除が受けられます。事前(受診券到着後)に申請してください。

●問 健康推進課 健康づくり班
☎(内線)3347



●集団検診(申し込みが必要です)

2月下旬に世帯主あてに集団検診の申込書を送付しています。受診を希望する方は、必要事項を記入し、早めに返送してください(期限を過ぎて申し込みをした場合は、受診券の送付が遅くなることがあります)。

町ホームページ
「がん検診」

検診項目	検診内容	受診者負担金	対象	期間
胃がん	X線間接撮影	1,300円	40歳以上の方 (昭和62年3月31日以前に生まれた方)	7月～12月
肺がん		700円		
大腸がん		500円		
乳がん	マンモグラフィー(乳房X線検査)	1,800円	40歳以上の女性 〔2年に1回〕 (昭和62年3月31日以前に生まれた方のうち、令和7年度にこの検診を受けていない方)	
子宮がん	視診、頸部細胞診	1,100円	20歳以上の女性 (平成19年3月31日以前に生まれた方)	

●医療機関検診 ●新 医療機関での内視鏡による胃がん検診を開始します。

医療機関検診(乳・子宮・前立腺・^{こうくう}口腔がん)は、6月上旬に対象の方へ受診券を送付しますので、申し込みの必要はありません。ただし、医療機関での胃がん検診・大腸がん検診は、事前に電話で健康推進課へお申し込みください。

- 乳・子宮・前立腺がん検診について、受診券が届く前に受診を希望する方は健康推進課へご連絡ください。
- 既に集団検診の胃がん検診(X線間接撮影)を申し込んだ方で、医療機関での内視鏡による胃がん検診に変更を希望する方は、電話で健康推進課へご連絡ください。

検診項目	検診内容	受診者負担金	対象	期間
●新 胃がん検診	内視鏡検査	4,800円	50歳以上の方 〔2年に1回。申し込みが必要です〕 (昭和52年3月31日以前に生まれた方)	5月15日～12月20日
大腸がん	便潜血反応検査	400円	40歳以上の方 〔申し込みが必要です〕 (昭和62年3月31日以前に生まれた方)	5月15日～令和9年1月
乳がん	視触診	900円	30歳以上の女性 (平成9年3月31日以前に生まれた方)	5月15日～12月20日
子宮がん	視診、頸部細胞診	2,000円	20歳以上の女性 (平成19年3月31日以前に生まれた方) 〔体部細胞診は45歳以上の女性で、医師が必要と判断した方のみ〕	7月～12月31日
	視診、頸部・体部細胞診	3,300円		
前立腺がん	PSA検査	1,000円	50歳以上の男性 (昭和52年3月31日以前に生まれた方)	
口腔がん	成人歯科健診と同時受診	1,200円	40歳以上の方 (昭和62年3月31日以前に生まれた方)	
	口腔がん検診の単独受診	1,600円		

●問 問い合わせ FAX ファクス ●電子メール ●費 がないものは無料です。 ●人 がないものはどなたでも参加・来場できます。

LINEで町の情報を発信中！愛川町LINE公式アカウントで、防災情報やイベント情報などを発信しています。愛川町または「aikawatown」で検索し、「友だち登録」をお願いします。政策秘書課 秘書広報班 ☎(内線)3214

ほうしん
帯状疱疹ワクチン接種費用の一部を助成します

帯状疱疹やその合併症を予防するため、定期接種を行うとともに、任意接種の費用の一部を助成します。帯状疱疹ワクチン接種を受けるかどうかは、接種医と相談し、その効果とリスクを理解した上でご判断ください。

定期接種

●対象者

次のいずれかに該当する町内在住の方

- ① 令和8年度中に65歳・70歳・75歳・80歳・85歳・90歳・95歳・100歳になる方
- ② 60歳から64歳までの方で、ヒト免疫不全ウイルスによる免疫機能の障がいのある、身体障害者手帳1級相当の方
(②に該当する方は事前に健康推進課へお問い合わせください)

任意接種

●対象者

定期接種対象者以外で、過去に町の助成を受けておらず接種当日に50歳以上の町内在住の方

町ホームページ
「帯状疱疹ワクチン
接種費用助成事業」



定期接種・
任意接種共通

●接種場所

町の指定医療機関(厚木医師会協力医療機関など)へ直接予約し、接種を受けてください。接種時に本人確認書類をお持ちください。

●接種期間

4月1日(水)～令和9年3月31日(水)
●不活化ワクチンの接種間隔は2カ月ですので、不活化ワクチンをご希望の対象の方は遅くとも令和9年1月までに1回目を接種しましょう。定期接種対象の方は、期間を過ぎると任意接種となりますのでご注意ください。

●助成ワクチンの概要

	ワクチン種類	生ワクチン(乾燥弱毒性水痘ワクチン)	不活化ワクチン(乾燥組換え帯状疱疹ワクチン)
	接種回数	1回	2回(接種間隔は2カ月)
定期	自己負担額	2,500円	1回 7,000円 計14,000円
任意	助成額	5,000円	1回 12,500円 計25,000円
	自己負担額の目安(助成額を除く)医療機関によって金額が異なります。	3,000円～5,000円程度	1回 7,500円～12,500円程度

- 定期接種で、町民税非課税世帯、生活保護世帯の方は自己負担金が免除となりますので、必ず事前に健康推進課で手続きをしてください。
- 使用ワクチンは2種類ありますので、医師と相談の上、どちらのワクチンを接種するか決めてください。

高齢者肺炎球菌予防接種費用の一部を助成します

希望する方は医療機関へ直接予約し、接種を受けてください。

町ホームページ
「高齢者の肺炎球菌予防接種」



●接種場所

町の指定医療機関(厚木医師会協力医療機関など)へ直接予約し、接種を受けてください。接種時に本人確認書類をお持ちください。

●費用

4,000円(超過分を町が助成します)
●町民税非課税世帯および生活保護世帯に属する方は無料です(要事前手続き)。

●対象

接種当日、町内に住民票があり、過去に定期接種として肺炎球菌の予防接種を受けたことがなく、次のいずれかに該当する方
●接種当日の年齢が65歳
●60歳から64歳までで心臓、腎臓、呼吸器、免疫機能障がいのある身体障害者手帳1級相当の方
(事前に健康推進課での手続きが必要です)

●定期接種におけるワクチンの変更について

令和7年度まで
23価肺炎球菌荚膜ポリサッカライドワクチン(PPSV23)
令和8年度から
沈降20価肺炎球菌結合型ワクチン(PVC20)

ブックスタートのお知らせ
配付時期が変わります

問 文化会館 ☎046(285)6960
図書館 ☎046(285)6963

ブックスタートは、全てのお子さんに「絵本」と絵本を開く楽しい「体験」をプレゼントする活動です。令和8年度からは、健康プラザでの1歳児歯科健診終了時にトートバッグに絵本を入れてお渡しします。

●対象 1歳児歯科検診の対象となるお子さん

●配布物品 絵本2冊、リーフレット、トートバッグ
(絵本の内容とトートバッグの絵柄は変更する場合があります)



健やか成長応援記念品
1歳児へ積み木をプレゼント!

問 農政課 農政班 ☎(内線)3533

令和8年度中に1歳を迎えたお子さんに、「健やか成長応援記念品」として町内産木材で作った積み木(知育玩具)をプレゼントします。

●対象 令和7年4月以降に生まれた1歳6カ月健診対象のお子さん

●配布物品 町内産木材の積み木14ピース、トートバッグ

●配布方法 健康プラザでの1歳6カ月健診終了時に配付



■自治会(行政区)に加入しましょう!自治会では、夏祭りや運動会、防犯パトロール、防災訓練などの活動を通じて、住み良い地域づくりを進めています。加入希望などのお問い合わせは、地域の自治会役員へご連絡ください。問 デジタル・協働推進課 協働推進班 ☎(内線)3242

救急医療一覧表 (4月～令和9年3月)

健康推進課 (内線) 3347
消防本部 046(285)3131

厚木市・愛川町・清川村が広域で共同運営しています。

救急医療機関の適正な利用にご理解とご協力をお願いします。
救急か迷ったら、救急医療相談「かながわ救急相談センター」
☎ #7119 (24時間) をご利用ください。



町ホームページ
「救急・休日・夜間医療」

休日(昼間・夜間)、平日(夜間)の救急診療

厚木市休日夜間急患診療所 (厚木市メジカルセンター)

厚木市水引1-16-45 ☎ 046(297)5199

診療日	昼間	夜間
日曜・祝日、 12月29日～1月3日	午前9時～11時30分 午後2時～4時30分	午後6時～9時30分
土曜		午後6時～9時30分
月曜～金曜		午後7時～9時30分

休日の歯科救急診療

厚木市中町1-4-1
厚木市保健福祉センター1階

厚木市歯科保健センター ☎ 046(224)6081

診療日	午前	午後
日曜	午前9時～午後1時	
祝日、12月29日～1月3日	午前10時～11時30分	午後1時～4時30分

病院群輪番制診療

基本的に、入院が必要な救急患者の診療を行います

平日(夜間)、土曜、休日の救急診療

診療時間 月曜～金曜(午後5時～翌朝午前9時)
土曜(正午～翌朝午前9時)
日曜・祝日、12月29日～1月3日
(午前9時～翌朝午前9時)

- 曜日ごとに当番病院が決まっていますので、ご確認の上受診してください。
- 軽症の救急患者は、厚木市休日夜間急患診療所の受付時間外の場合に診療を行います。

診療科目 内科系・外科系

診療日	第1当番病院			第2当番病院
	病院名	所在地	電話番号	病院名
月	湘南厚木病院	厚木市温水 118-1	046(223)3636	東名厚木病院
火	愛川北部病院	愛川町角田 281-1	046(284)2121	湘南厚木病院
水	奇数月: 仁厚会病院	厚木市中町 3-8-11	046(221)3330	東名厚木病院
	偶数月: 湘南厚木病院	厚木市温水 118-1	046(223)3636	
木	仁厚会病院	厚木市中町 3-8-11	046(221)3330	
金	東名厚木病院	厚木市船子 232	046(229)1771	奇数月: 仁厚会病院
土				偶数月: 湘南厚木病院
日・祝	町ホームページでご確認ください			

小児救急相談

かながわ小児救急ダイヤル

夜間・休日のお子さんの体調に関する相談に応じています。

- 月曜～金曜(祝日除く)
午後6時～翌朝午前8時
- 土曜・日曜・祝日
午前8時～翌朝午前8時



● プッシュホン回線・携帯電話は ☎ #8000

● ダイヤル回線・IP電話は 県ホームページをご確認ください。

■ 不用品情報(3月19日現在・譲ってほしい) 無償
▽愛川幼稚園ジャージ・体操着(上下:120cm～130cm)▽愛川中原中学校女子制服
町ホームページ「不用品登録制度」



町ホームページ
「不用品登録制度」



ご利用ください! 子育て支援センター

親子の集うスペースの提供、育児に役立つ情報提供、講座の開催のほか、育児についての相談を受け付けています。

- 開所日 月曜～金曜、第2・第4土曜
- 利用時間 午前9時～11時30分 午後1時30分～4時

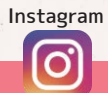
月間予定・活動内容・お知らせなど、詳しくは町ホームページをご覧ください。

健康プラザ3階

やさしいこ ☎ 046(285)8345
電話相談も同じ番号です

車でお越しの際は、町役場お客様駐車場をご利用ください。

子育て支援センター SNS



町ホームページ
「子育て支援センター
利用案内」



問 問い合わせ FAX ファクス 電子メール 費 がないものは無料です。 人 がないものはどなたでも参加・来場できます。

乳幼児健康診査の年間予定

対象となる方には前月下旬に必要書類を送付します。

1歳6カ月児・3歳6カ月児 健康診査

会場 健康プラザ

受付時間 午後0時30分～1時45分

月	1歳6カ月児健診		3歳6カ月児健診		
	日にち	対象	日にち	対象	
4	22日(水)	令和6年	9月生まれ	令和4年	9月生まれ
5	27日(水)		10月生まれ		10月生まれ
6	24日(水)		11月生まれ		11月生まれ
7	22日(水)		12月生まれ		12月生まれ
8	26日(水)	令和7年	1月生まれ	令和5年	1月生まれ
9	16日(水)		2月生まれ		2月生まれ
10	28日(水)		3月生まれ		3月生まれ
11	25日(水)		4月生まれ		4月生まれ
12	16日(水)		5月生まれ		5月生まれ
1	27日(水)		6月生まれ		6月生まれ
2	24日(水)		7月生まれ		7月生まれ
3	24日(水)		8月生まれ		8月生まれ
持ち物	母子健康手帳、問診票、歯ブラシ、バスタオル		母子健康手帳、問診票、当日朝の尿、視聴覚調査票、歯ブラシ、バスタオル		

4カ月児・10カ月児 健康診査

医療機関での個別健診となります。

実施場所 協力医療機関

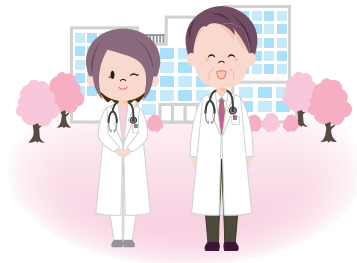
受診対象期間

◎ 4カ月児健診

満4カ月になった日から満7カ月になる日の前日まで(最適月齢は満4カ月)

◎ 10カ月児健診

満10カ月になった日から満13カ月になる日の前日まで(最適月齢は満10カ月)



歯科保健指導の年間予定

対象となる方には当月上旬に必要書類を送付します。

1歳児歯科健診 1歳1カ月児

受付時間 午前9時40分～10時20分

会場 健康プラザ

内容 歯科健診、歯科保健指導

持ち物 母子健康手帳、問診票、歯ブラシ、バスタオル

2歳児歯科健診 2歳1カ月児、2歳7カ月児

受付時間 2歳1カ月児：午後0時30分～1時30分
2歳7カ月児：午後1時15分～2時15分

会場 健康プラザ

内容 歯科健診、歯科保健指導、予防処置とフッ素塗布、身長・体重測定

持ち物 母子健康手帳、問診票、歯ブラシ、バスタオル

月	日にち	対象						
		1歳1カ月児		2歳1カ月児		2歳7カ月児		
4	23日(木)	令和7年	3月生まれ	令和6年	3月生まれ	令和5年	9月生まれ	
5	28日(木)		4月生まれ		4月生まれ		10月生まれ	
6	25日(木)		5月生まれ		5月生まれ		11月生まれ	
7	23日(木)		6月生まれ		6月生まれ		12月生まれ	
8	27日(木)		7月生まれ		7月生まれ		1月生まれ	
9	24日(木)		8月生まれ		8月生まれ		2月生まれ	
10	29日(木)		9月生まれ		9月生まれ	3月生まれ		
11	26日(木)		10月生まれ		10月生まれ	4月生まれ		
12	17日(木)		11月生まれ		11月生まれ	5月生まれ		
1	28日(木)		12月生まれ		12月生まれ	6月生まれ		
2	25日(木)		令和8年		1月生まれ	令和7年	令和6年	7月生まれ
3	25日(木)				2月生まれ			2月生まれ

日 日時 所 場所 人 対象・定員(応募者多数の場合は抽選) 師 講師・指導 費 費用 物 持ち物 他 その他の事項 申 申し込み

■不用品情報(3月19日現在・譲ります) 無償
 ▼有償
 ▼介護用ベッド ▼介護用トイレイス ▼マイク ▼カラオケマイク ▼液晶テレビ37インチ ▼DVDプレーヤー(使用済み1台・未使用1台)
 ▼ぬいぐるみ ▼デジタル・協働推進課 協働推進班 ☎(内線)3243



町ホームページ「不用品登録制度」

町民相談

問 デジタル・協働推進課 協働推進班
☎(内線) 3243

法律相談《完全予約制》	4月3日(金)・16日(木) 午前10時～午後3時 【5月は1日(金)・21日(木)】
司法書士法律相談	4月8日(水) 午後1時～4時
行政書士相談	4月9日(木) 午後1時～4時
不動産相談	4月23日(木) 午後1時～4時
消費生活相談	4月2日・6日・9日・13日・16日・ 20日・23日・27日・30日 午前10時～午後3時
人権・行政こまりごと相談	4月10日(金) 午後1時30分～3時

- 法律相談は弁護士が対応します。予約は相談日の7日前から受け付けます(その日が祝日の場合は翌開庁日から)。
- 法律相談以外は予約優先です(予約がない場合は、当日の受け付けもできます)。
- 相談当日は、協働推進班へお越しください。
- 相談窓口が分からないときは、お気軽にお問い合わせください。
- 専門相談員による同一内容の継続相談は2回までとします。

教育相談

問 教育相談専用電話
☎046(206)1061

子どもも保護者も地域の方も、
一人で悩まないで、
まずここに相談



子どもや保護者が抱えるさまざまな
悩みについての相談窓口です。専門的な
支援が必要な場合は、スクールカウンセラーやス
クールソーシャルワーカーなどを紹介します。

来所相談 出張相談 電話相談

毎週月曜～金曜(祝日を除く)
午前9時～午後4時

来所相談、出張相談をご希望の場合は、まず電話でご連絡くだ
さい。出張相談はラビンプラザ、レディースプラザで行います。

施設ガイド

問 スポーツ・文化振興課
☎(内線) 3632

スポーツ施設の抽選予約

厚木市・清川村のスポーツ施設も予約できます。

- 田代運動公園 ●三増公園(テニスコートのみ)
- 第1号公園・体育館 ●第2号公園
- 坂本運動場・体育館 ●志田運動場
- 小沢ソフトボール場



今月の抽選予約	7月利用分	当選者は5月末日までに本予約 をしてください。末日までに本予 約をしなかった場合は、翌日から 空き施設として開放します。
抽選結果	5月2日(土)	

4月の休館日・休園日

第1号公園	毎週火曜日
田代運動公園、 三増公園	毎週火曜日、30日(木) 陸上競技場は休場
町民活動サポートセンター	毎週水曜日
文化会館	毎週火曜日
ラビンプラザ、 レディースプラザ	28日(火)
図書館	毎週火曜日、1日(水)
郷土資料館	毎週月曜日

固定資産縦覧帳簿縦覧のお知らせ

問 税務課 資産税班 ☎(内線) 3278

固定資産税の税額算定の基礎となる評価額などの内容を確認できます。
縦覧期間中は自らが所有する部分の評価額などが無料でご覧になれるほか、
名寄帳の写しを無料でお渡ししています。

町ホームページ
「固定資産縦覧帳簿
縦覧について」



- 日時 4月1日(水)～6月1日(月)の平日 午前8時30分～午後5時15分
 - 対象 令和8年1月1日現在、町内に土地・家屋を所有する納税者や納税管理人など
 - 場所 役場1階税務課 資産税班
- (本人確認書類(マイナンバーカードや運転免許証など)をお持ちください。また、代理人は委任状、相続人は戸籍謄本などをお持ちください。)

今月号の広報あいかわを読んでクイズに挑戦! 正解者の中から抽選で3人の方に、図書カード(1,000円分)をプレゼント!!



赤ちゃんの呼吸器のウイルス感染症を
防ぐため、本年度から新たに妊娠中の方への
ワクチン無料接種を実施します。

赤ちゃんが感染すると、呼吸が苦しくなるなど
重症化することもある、このウイルスの名前は
次のうちどれでしょうか。

- ①インフルエンザウイルス ②ノロウイルス
- ③RSウイルス

3月1日号の答え: ①コウゾ

応募方法: 町内在住の方で、1人1通に限りです。
答え・住所・氏名・年齢・電話番号と、本紙の感想を
必ずご記入の上お送りください。

締め切り: 4月10日(金) 郵送の場合は当日消印有効

宛先: ◆はがき 〒243-0392 愛川町 角田251-1
愛川町役場 政策秘書課 秘書広報班

◆ファクス 046(286)5021

◆メール e-mail@town.aikawa.kanagawa.jp

◆町ホームページ応募フォーム

当選者: 鈴木哲夫さん、比内いくるさん、窪田 博さん

問 問い合わせ FAX ファクス 電子メール 費 がないものは無料です。 人 がないものはどなたでも参加・来場できます。

鳥山まこと『時の家』(問)図書館 ☎046(2885)6963

「病氣と折り合う芸がいる」

第22回愛川町合唱祭
参加団体募集

「第22回愛川町合唱祭」の参加団体を募集します。応募資格をご確認の上、お申し込みください。

日 11月21日(土)
午後1時(開場は午後0時30分)

所 文化会館ホール

人 町内在住・在勤または在学者の方が所属する団体・学校

申 5月29日(金)までに
電話またはファクスで下記へ

問 愛川町合唱祭プロジェクトチーム
中村 功
☎ FAX 046 (286) 7075

4月は
「若年層の性暴力被害予防月間」

入学・就職などに伴い、若年層の生活環境が大きく変わり、被害に遭うリスクが高まる時期である4月を「若年層の性暴力被害予防月間」と定め、SNSなどの若年層に届きやすい広報媒体を活用した啓発活動を効果的に展開します。

日 4月1日(水)~30日(木)

問 デジタル・協働推進課
協働推進班 ☎ (内線) 3243

実施主体

内閣府、警察庁、消費者庁、こども家庭庁、総務省、法務省、文部科学省、厚生労働省



内閣府 男女共同参画局
「若年層の性暴力被害予防月間」

マイナンバーカード 休日交付窓口
4月26日(日) 午前8時30分~正午
役場1階 住民課 ☎ 住民課 住民窓口班 ☎ (内線) 3314

● 持ち物 ● 交付通知書(受け取り案内のはがき)
● 本人確認書類

以下、お持ちの方のみ

● 通知カード ● 住民基本台帳カード
● 更新前のマイナンバーカード

混雑が予想されますので、時間に余裕をもってお越しください。

【無料の顔写真撮影】
申請支援窓口も併せて開設!

送付された二次元コード付き交付申請書に必要な事項を記入してお持ちいただくと、申請がスムーズに行えます。申請書をお持ちでない方は、本人確認書類をお持ちください。

注意:申請日当日にマイナンバーカードの受け取りはできません。



町ホームページ
「マイナンバーカード
休日交付窓口の
お知らせ」



町ホームページ
「【無料の写真撮影】
マイナンバーカード
申請支援窓口を
開設しています」

申請・受け取り時に必要な本人確認書類

- 1点でよいもの 運転免許証、パスポート、在留カードなどの官公庁発行の顔写真付き証明書
- 2点必要なもの 健康保険の資格確認書、年金手帳、社員証、学生証など

住所の変更が多くなるこの時期、
平日に手続きに来られない方のために
住民課 休日窓口を開設します
4月5日(日) 午前8時30分~正午
役場1階 住民課 ☎ 住民課 住民窓口班 ☎ (内線) 3312

- 取り扱い業務 ● 転居、転入、転出などの住所異動手続き(転出証明書が無い場合と海外からの転入は除く)
- 住民票の写しの交付(広域交付は除く)
- 印鑑登録および印鑑登録証明書の交付
- 戸籍謄抄本の交付(広域交付は除く)
- 特別永住者証明書などに関する手続き
- マイナンバーカード交付・電子証明書に関する手続き(マイナンバーカード申請支援窓口(無料の写真撮影)は休止)

住民票の写し、住民票記載事項証明書、印鑑登録証明書は
コンビニでも取得できます!
詳しくは町ホームページをご覧ください



町ホームページ
「【ご利用ください】コンビニ交付サービス」

文化会館 催し案内

ホール

日にち	催し	開演	終演	主催	入場
4月19日(日)	あんだんてピアノの会 発表会	午後0時30分	午後4時	あんだんてピアノの会 熊澤 ☎ 090(1998)2850	無料 (先着535人)

● 問い合わせは直接主催者へ。

日 日時 所 場所 人 対象・定員(応募者多数の場合は抽選) 師 講師・指導 費 費用 物 持ち物 他 その他事項 申 申し込み

山田慶太『てんてんきょうだいとまるねえちゃん』とくながけい『みえないおしごと』
問 図書館 046(285)6963

八菅山いこいの森
四季の自然観察会(春季)

テーマ「^{もえぎ}萌黄の春の息吹を感じよう」

- 日 4月18日(土)
午前9時30分～11時30分
- 所 八菅山いこいの森
社務所横駐車場に集合
- 物 タオル、飲み物、お持ちの方は
ループ、双眼鏡、カメラなど
- 申 申し込みの必要はありませんので、
直接会場へお越しください。
- 他 雨天の場合は翌日に延期。当日の
天候判断は、サークル愛川自然観察
会へお問い合わせください。
- 問 都市施設課 建築・公園緑地班
☎(内線)3449

サークル愛川自然観察会
ホームページ



サークル愛川自然観察会 代表
山口 ☎090(9399)3910

第2回ソフトテニス教室

- 日 5月10日(日) 午前9時～午後1時
(予備日は5月17日)
- 所 第1号公園テニスコート
1～3コート
- 人 町内在住または在勤・在学の方
- 費 200円(高校生以下無料)
- 物 動きやすい服装、運動靴
- 他 ラケットとボールは協会をご用意します。
- 申 申し込みの必要はありませんので、
直接会場へお越しください。
- 問 愛川町ソフトテニス協会 生野
☎090(6138)7981

音楽体操教室
～ボイストレーニング教室～

「声を出すこと」で健康に。マスク生活で
衰えている^{くちくち}口腔機能を改善しましょう。

- 日 【6回1コース】いずれも木曜
5月14日、6月18日、7月23日、
8月20日、9月10日、10月15日
午前10時～11時30分
- 所 文化会館 リハーサル室
- 人 町内在住の要介護・要支援認定を
受けていない65歳以上の方
25人程度
- 物 飲み物、筆記用具
- 師 ソプラノ歌手・ボイストレーナー・
音楽療法士 川島ゆみさん
- 申 問 4月16日(木)までに、
高齢介護課 長寿いきがい班へ
☎(内線)3338



県立愛川ふれあいの村

問 県立愛川ふれあいの村 ☎046(281)1611

仲間と挑戦!テント泊キャンプ

仲間と協力して、炊事やテント設営に挑戦しよう!

- 日 6月13日(土) 費 9,500円
～14日(日)
- 所 県立愛川ふれあいの村
- 人 小学4～6年生 30人
- 申 5月10日(日)までに
県立愛川ふれあいの村へ

わんぱく!キッズキャンプ

作って食べて、楽しい2日間。たくさんのことに挑戦しよう!

- 日 6月27日(土) 費 9,500円
～28日(日)
- 所 県立愛川ふれあいの村
- 人 小学1～3年生 30人
- 申 5月10日(日)までに
県立愛川ふれあいの村へ

令和8年度 狂犬病予防定期集合注射と犬の登録のお知らせ

犬を飼う場合は生涯1回の登録と毎年1回の狂犬病予防注射が
義務付けられています 問 環境課 環境対策班 ☎(内線)3514

次の日程で狂犬病の予防注射と新規登録を行います。

- 確実に犬を押さえられる方が連れてきてください。確実に押さえられない場合、
注射できないことがあります。
- 会場によっては駐車できない場合もありますので、車での来場はご遠慮ください。

日にち	会場	時間
4月15日(水)	六倉児童館	午前 9時20分～10時
	春日台第5公園(やなぎ公園)	午前 10時20分～11時
	小沢児童館	午前 11時30分～11時50分
	三増児童館	午後 1時～1時30分
4月16日(木)	県立愛川農協 高峰支所	午後 1時50分～2時10分
	レディースプラザ	午前 9時30分～9時50分
	桜台児童館	午前 10時20分～10時50分
	二井坂児童館	午前 11時20分～11時50分
4月17日(金)	上熊坂公園	午後 1時～1時20分
	県立愛川農協 半原支所	午前 9時30分～10時20分
	下新久公園前広場	午前 10時40分～11時
	ラビンプラザ	午前 11時20分～11時50分
4月18日(土)	田代運動公園プール管理棟前	午後 1時～1時30分
4月18日(土)	町役場本庁舎前広場	午後 1時30分～2時30分

費 登録済みの犬 3,650円、新規登録の犬 6,650円。(お釣りの無いようお持ちください)

物 登録済みの方には4月上旬にお知らせはがきをお送りしますので、
必ずお持ちください。

問 問い合わせ FAX ファクス 電子メール 費 がないものは無料です。 人 がないものはどなたでも参加・来場できます。

休日納税・相談窓口

町県民税、固定資産税、軽自動車税、
国民健康保険税、後期高齢者医療保険
料が納められ、納税相談もできます。

- 日 4月26日(日)
午前8時30分～午後5時
令和8年度から、原則として毎月最終
日曜の開設に変更となりました。

所 役場1階 税務課

漏水調査にご協力を

4月中旬から10月上旬まで、道路や
敷地内(水道メーターまで)の水道管
の水漏れを発見するため、漏水調査
を実施します。

- 調査員は腕章を着け、県営水道発
行の身分証を携帯しています。
- この調査で、費用を請求したり、
見積もりを出したりすることはあ
りません。
- 不審に感じた場合は、身分証の提
示を求めてください。

問 厚木水道営業所 工務課
☎046(224)1111(代)

YouTubeで町の魅力を配信中! YouTube愛川町チャンネルで、町のさまざまな取り組みやイベントの様子、プロモーション動画などを配信しています。ぜひ、チャンネル登録をお願いします。 問 政策秘書課 秘書広報班 ☎(内線)3214



YouTube
「愛川町
チャンネル」

■がんばれ！SC相模原愛川町は日本プロサッカーリーグ（Jリーグ）の承認を受け、SC相模原のホームタウンとなっています。地域で活躍するサッカークラブ「SC相模原」を応援しましょう。

詩吟教室生徒募集

漢詩・和歌の意識と詩吟の基本的な吟じ方および呼吸法・発声法についての教室です。

- 日 4月9日・23日（いずれも木曜）
午後1時～3時
- 所 レディースプラザ2階 多目的室
- 物 筆記用具、ボイスレコーダーをお持ちの方は持参して録音も可。資料は吟詠連盟で用意します。
- 申 申し込みの必要はありませんので、直接会場へお越しください。
- 問 愛川町吟詠連盟会長 勝又荘蔵
☎ 046(286)1035

古民家山十郎「五月人形とつるし飾り」展


重厚な五月人形飾りと、手芸サークルが作った「千支」や「鞆」など、とてもかわいい作品をぜひご覧ください。

- 日 4月15日(水)～5月10日(日)
午前9時～午後4時50分
休園日は、5月5日を除く毎週火曜、4月30日(木)、5月7日(木)・8日(金)
- 所 古民家山十郎
- 申 問 スポーツ・文化振興課
☎ (内線) 3633



ひらやま橋レトロマルシェ第二ノ章～卯月～

国登録文化財の人道橋「平山橋」にスポットを当てたイベントを開催します。コンセプトは「レトロ」。平山橋や町の歴史に目を向けるきっかけとなるよう、趣向を凝らしたキッチンカーやテントが多数出店します。

- 日 4月11日(土) 午後3時～7時
雨天時は12日(日)に延期
- 所 田代運動公園多目的広場（ゲートボール場）
- 他 出店者情報など詳しくは、下記の二次元コードからひらやま橋レトロマルシェInstagram  をご覧ください。

- 問 ひらやま橋レトロマルシェ実行委員会 木藤
☎ 090(8847)9837

「子ども読書の日」にちなんだおはなしかい

内容は「おはなしたんぼぼ」の皆さんによる、絵本の読み聞かせ、紙芝居、パネルシアターなどです。

- 日 4月18日(土)
午前10時30分から
- 所 文化会館1階 リハーサル室
- 申 申し込みの必要はありませんので、直接会場へお越しください。
- 問 図書館 ☎ 046(285)6963

古民家山十郎「ひるねの回」

心地よくゆっくりと体をほぐしながら呼吸と心を整え、リラックスした中で昼寝(20分程度)をします。自分のための充電タイムを楽しむプログラムです。

- 日 5月31日(日) 午後2時～3時30分
- 所 古民家山十郎
- 人 中学生以上の方 30人
- 費 500円(当日集金します)
- 物 動きやすい服装、ヨガマットまたはタオル、飲み物
- 師 ハタヨガ(身体を解し呼吸と心を整える)講師・ラージャヨガ瞑想講師 吉川和子さん

他 協力: 総合型地域スポーツクラブ(一社)愛川ウエルネスネットワーク

- 申 5月1日(金)までに、e-kanagawa電子申請システムまたは直接、電話、ファクス、メールなどで、氏名、住所、年齢、連絡先、駐車場使用の有無をスポーツ・文化振興課へ。抽選結果はメールまたは電話で連絡します。

- 問 スポーツ・文化振興課
☎ (内線) 3633

e-kanagawa
電子申請システム



県立あいかわ公園

問 県立あいかわ公園 ☎ 046(281)3646

問 県立あいかわ公園 工芸工房村 ☎ 046(281)2438

ふれあいミニ動物園

ウサギやモルモットなどの小動物とふれあうイベントです。

- 日 4月5日(日) 午前10時～午後3時
- 所 県立あいかわ公園 ふれあい広場
- 人 1回20人(10分交代)
- 申 申し込みの必要はありませんので、直接会場へお越しください。

ムササビの生活行動紹介と缶バッチ作り

ムササビの餌探しや採食などの行動を観察します。

- 日 4月12日(日) 午後1時～3時
- 所 県立あいかわ公園
- 人 20人
- 申 当日までに、県立あいかわ公園へ

自然観察教室

- 日 4月26日(日) 午後1時～2時
- 所 県立あいかわ公園 こども広場
- 申 申し込みの必要はありませんので、直接会場へお越しください。

お絵かき教室

- 日 4月29日(水・祝)
午前10時～午後3時
- 所 県立あいかわ公園 多目的室
- 人 30人
- 費 500円
- 申 申し込みの必要はありませんので、直接会場へお越しください。

工芸工房村

竹の一輪挿し作り体験

間伐した竹を利用して一輪挿しを作ります。

- 日 4月19日(日)
午前9時～午後3時
- 所 県立あいかわ公園 工芸工房村

- 人 10人
- 費 500円

- 申 申し込みの必要はありませんので、直接会場へお越しください。



SC相模原
ホームページ



2026 / 令和 8 年 4 Apr. あいかわカレンダー

- 1 (水)
- 2 (木) 消費生活相談
- 3 (金) 法律相談
- 4 (土)
- 5 (日) 住民課休日窓口
- 6 (月) 消費生活相談
- 7 (火)
- 8 (水) 司法書士法律相談
- 9 (木) 行政書士相談/消費生活相談/すくすく親子健康相談
- 10 (金) 人権・行政こまりごと相談
- 11 (土)
- 12 (日)
- 13 (月) 消費生活相談
- 14 (火) 3歳6カ月児健康診査
- 15 (水)
- 16 (木) 法律相談/消費生活相談
- 17 (金) ヘルスあつが相談/骨密度測定・骨粗しょう症予防相談会
- 18 (土)
- 19 (日)
- 20 (月) 消費生活相談
- 21 (火)
- 22 (水) 1歳6カ月児健康診査
- 23 (木) 不動産相談/消費生活相談/1・2歳児歯科健診
- 24 (金)
- 25 (土)
- 26 (日) 休日納税・相談窓口/マイナンバーカード休日交付・申請支援窓口
- 27 (月) 消費生活相談
- 28 (火)
- 29 (水) あいかわ公園つつじまつり
- 30 (木) 消費生活相談/産後ケア「ひなたぼっこ」



第21回
あいかわ公園
つつじまつり

問 商工観光課 観光振興班
☎(内線)3523

4月29日(水・祝)
午前10時～午後3時
県立あいかわ公園 <小雨決行・荒天中止>

約40種4万本ものツツジが咲き誇る県立あいかわ公園で、「あいかわ公園つつじまつり」を開催します。各種体験教室や地元特産品の販売、ステージショーなど楽しい催しがいっぱいです。広々とした公園内を散策しながら、春のうらかなひとときをお楽しみください。
また、宮ヶ瀬ダムでは、ダム右岸の管理用階段(フーチング階段)の特別開放を行います。

会場周辺は大変な混雑が予想されます。車でお越しの方は、臨時駐車場(半原小学校、愛川繊維会館、川北青少年広場)からの無料シャトルバスをご利用ください。

休日(昼間・夜間)、平日(夜間)の救急診療は
厚木市休日夜間急患診療所(厚木市メジカルセンター)
☎ 046(297)5199 厚木市水引1-16-45
救急車が病院か、判断に迷ったときは
☎ #7119(24時間対応) かながわ救急相談センター

