

2026

謹賀新年

笑顔あふれる一年に





高取山山頂からの眺望



## 年頭のごあいさつ

明けましておめでとうございます。

皆様には、ご家族お揃いで新年をお迎えのことと、心からお喜び申し上げます。

昨年は町政70周年として、町民皆さんに様々な形で還元をさせていただきながら、多くの記念事業を執り行い、皆でこぞつてお祝いができましたこと、大変に嬉しく存じております。また、戦後80年・昭和100年とも重なり、様々な取り組みを通して、大変に意義のある一年になったものと感じております。

迎えた本年は、これまで培ってきた歴史と活力をエネルギーに変え、本町の新たな時代の第一歩となるよう、未来に向けたまちづくりに引き続き全力で取り組んでまいります。

経済の先行きに不透明感が続いておりますが、国による物価高対策として、18歳以下のお子さんには一人あたり2万円の給付が行われますので、本町では国の地方創生臨時交付金を活用し、一世帯あたり7千円に加え、19歳以上の皆さんに一人あたり3千円を加算する「愛川くらし応援券」を、3月から全世帯に配布してまいります。

また、半原水源跡地を活用した「観光・産業連携拠点づくり事業」については、昨年、神奈川トヨタ自動車さんと「基本協定」を締結し、現在、施設計画の全体構想が出来つつありますので、引き続き早期着工を目指して、官民連携の中で、前に進めてまいります。

誰もが幸せを実感し、安心して過ごせる根っ子は「平和」であります。町民皆さんの穏やかで安定した暮らしのために、粉骨碎身の思いで努力を続けてまいります。争いのない安寧な世の中を希い、世界の人々が笑顔で暮らせることを心から念願し、新年のごあいさついたします。

令和八年元旦

愛川町長 小野澤 豊





# ① 1世帯7,000円に加え、 19歳以上の方に3,000円の 「愛川くらし応援券」を配布します!

何にでも使える!

物価高などの影響を受けている町民皆さんの生活を守るため、国の「物価高騰対応重点支援地方創生臨時交付金」を活用した物価高対策支援事業として、本町独自の「愛川くらし応援券」を配布します。

3月上旬から順次、世帯主あてに応援券との「引換券」を郵送します。詳しくは町ホームページをご覧ください。

●対象 令和8年2月1日現在、町の住民基本台帳に記載されている方。  
加算分は上記に加え、平成19年4月1日以前に生まれた方。

●額面 **世帯分** 1世帯当たり7,000円分(1,000円券×7枚)  
\*大型・個店共通券2枚、個店専用券5枚

**加算分** 1人当たり3,000円分(1,000円券×3枚)  
(平成19年4月1日以前に生まれた方のみ)  
\*大型・個店共通券1枚、個店専用券2枚

●応援券との引き換え期間 3月27日(金)・28日(土)

●引き換え場所 町内の児童館や公民館など21カ所

●応援券の利用期間 3月27日(金)～9月30日(水)



町ホームページ  
「物価高騰等対策地域振興券  
『愛川くらし応援券』のご案内」



## <応援券受け取り額面の例>

19歳以上の1人暮らし世帯の場合  
世帯分7,000円+加算分3,000円×1人=10,000円分

19歳以上3人、18歳以下2人の世帯の場合  
世帯分7,000円+加算分3,000円×3人=16,000円分

18歳以下の子どもには、下記の子ども1人当たり2万円の  
子育て応援手当が支給されます。

**取扱店舗募集** 「愛川くらし応援券」を使用できる店舗を募集しています。登録料・換金手数料は無料ですので、ぜひ、ご登録ください。  
申し込み方法や条件など、詳しくは町ホームページをご覧ください。お問い合わせください。  
昨年実施した「ええ町やなあ 愛川70周年・地域盛りアゲ振興券」の登録店舗の方には、郵送でご案内いたします。

# ② 18歳以下の子ども1人当たり2万円の 「子育て応援手当」を支給します

問 子育て支援課 子ども福祉班 ☎(内線)3365

物価高の影響を強く受けている子育て世帯を支援し、子どもたちの健やかな成長を応援するため、国の施策として国庫補助金を活用し、子育て応援手当を支給します。

●対象 ① 令和7年9月分の児童手当受給者(公務員を除く)  
② 令和7年9月分の児童手当受給者(公務員)および  
令和7年10月1日～令和8年3月31日に  
出生した児童を養育する世帯

●支給額 18歳以下(平成19年4月2日以降生まれ)の子ども  
1人当たり2万円

●申請方法 ①は申請不要、  
②は子育て支援課で申請書の受け付け。  
受け付け時期は後日、町ホームページで  
お知らせします。

●支給時期 ①は送付する通知にてお知らせします。  
②は申請書が提出され次第随時支給。

# 2026 新春イベント

## 愛川町消防団70周年&消防本部50周年 愛川町消防出初式

問 消防課 警防班 ☎(内線)3716

1月10日(土) 午前9時30分～

会場 文化会館かえで広場、消防庁舎

(雨天の場合は「文化会館ホール」で式典のみ実施します)

消防団の功績団員・永年勤続団員の表彰に続き、愛川東中学校吹奏楽部および愛川高校和太鼓部による演奏のほか、消防団発足70周年と町消防本部・消防署発足50周年を記念した、団員と署員による演技や、一斉放水を行います。



## 第71回 愛川町一周駅伝競走大会

問 スポーツ・文化振興課  
☎(内線)3632

1月11日(日) 午前10時



本大会は、スポーツ振興くじの助成を受け実施します



三増公園陸上競技場をスタート!

(小雨・小雪決行、荒天中止)

昭和31年1月から続く、町が誇るスポーツイベント「愛川町一周駅伝競走大会」。三増公園陸上競技場をスタートする選手たちは、たすきをつなぎ、起伏に富んだ約27キロメートルの愛川路を走り抜けます。

友好都市・長野県立科町の選抜チームや、スポーツ少年団ミニ駅伝に参加する子どもたちの力走にも注目です。沿道や競技場から多くのご声援をお願いします。

注意: 沿道での応援は交通ルールを守り、必ず歩道からお願いします。また、自動二輪車や自動車などの車両からの応援はご遠慮ください。

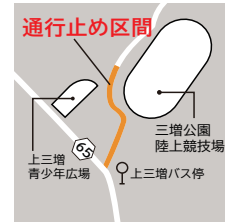


### 地元インフラ3団体が連携! 駅伝コースの清掃活動を実施

町一周駅伝に出場する選手たちが安全に走行できるよう、12月20日、(一社)愛川町建設業協会(鈴木 匡会長)、愛川管工事協会(高麗浩一郎会長)、愛川町電設協会(柏木 彰会長)の3団体が協力し、約30人で駅伝コースと周辺道路の除草や清掃活動を行いました。



### 通行規制にご注意ください



交通渋滞防止と選手の安全確保のため、三増公園入口交差点～三増公園陸上競技場の区間は、午前11時10分ごろから午後0時10分ごろまで、一般車両の通行ができません。

## 愛川町二十歳のつどい

問 生涯学習課 青少年教育班 ☎(内線)3643

1月11日(日) 午後2時開式(受け付け 午後1時30分～)

●会場 文化会館ホール

●対象 平成17年4月2日～

平成18年4月1日生まれの方

案内状は、令和7年11月1日現在、町内に在住している対象の方へ、12月上旬にお送りしています。



町ホームページ  
「愛川町二十歳のつどい」





# 互いに認め合う社会を目指して 「人権啓発のつどい」を開催しました

問 住民協働課 協働推進班  
☎(内線)3242

11月29日、文化会館で「令和7年度 愛川町人権啓発のつどい」を開催しました。これは、広く人権意識の普及と高揚を図るため、毎年の人権週間に合わせて開催しているもので、当日は中学生人権作文と中学生人権ポスターの優秀者の表彰や、優秀作文の朗読のほか、人権啓発講演会を行いました。

## 愛川町長・愛川町人権擁護委員協議会長表彰

渡部さんの作品

**人権作文優秀賞** 袖山里緒さん（愛川中3年）  
平山樹歩さん（愛川東中3年）  
**人権ポスター優秀賞** 渡部妃華さん（愛川中原中2年）

## 横浜地方法務局厚木支局長・ 厚木人権擁護委員協議会長表彰

**人権作文入選** 袖山里緒さん（愛川中3年）  
平山樹歩さん（愛川東中3年）  
**人権ポスター優秀賞** 渡部妃華さん（愛川中原中2年）



受賞者の皆さんとの記念写真

# 第7回「とどけよう『絵とことば』のコンテスト」 町内の小学生2人が受賞

問 住民協働課 協働推進班 ☎(内線)3242

子どもの人権の重要性を啓発するため、横浜地方法務局と県人権擁護委員連合会が開催している「とどけよう『絵とことば』のコンテスト」で、町内の小学生2人が受賞しました。入賞作品は2026年版カレンダーに採用され、県内の小・中学校などに配布されました。

## 県人権擁護委員連合会長賞 （優秀賞）

長谷川 葵さん（菅原小6年）



tvkかながわMIRAI賞  
横山栞菜さん（半原小6年）



長谷川さんと横山さん



## 第45回 危険業務従事者叙勲 瑞宝単光章（消防功労）

元・厚木市消防司令長 荻田正人さん

田代にお住まいの、元・厚木市消防司令長の荻田正人さんが、瑞宝単光章の栄に輝きました。荻田さんは昭和53年に厚木市に入庁。救急業務の変遷と共に、約20年以上救急隊員として従事し、平成15年から警防係長、平成27年には玉川分署長を務めるなど41年の長きにわたり消防業務に尽力されました。受章にあたり荻田さんは、「受章にあたりご尽力いただいた職員の皆様に感謝申し上げ、合わせて、支えてくれた妻、家族に感謝、感謝です」と話されました。



荻田さん



## 冬は火災に注意!!

問 消防課 予防班 ☎(内線)3717

## 火の取り扱いにご注意ください!

空気が乾燥し、火災が起こりやすい季節です。一人一人が火災予防を心掛け、尊い命、大切な財産を火災から守りましょう。

## 林野火災を防ぎましょう!

県内の近隣地域でも大規模な林野火災が発生しました。

林野火災の主な原因は、たき火、野焼き、たばこなどの人的要因によるものです。一人一人の注意で火災を防ぐことが大切です。

## 「林野火災注意報・警報」の運用を開始しました

全国各地で大規模な林野火災が発生していることを踏まえ、1月1日から「林野火災注意報・警報発令」の運用を開始しました。注意報や警報が発令された場合は、町内全域で火の使用に制限がかかります。

## 林野火災を防ぐためのポイント

- 乾燥時や強風時は火の使用を控える
- 火気を使用する際には目を離さない
- 消火用の水を準備する
- 火の後始末を徹底する
- 枯草や落ち葉がある場所で火を使わない

町ホームページ  
「愛川町火災予防条例の一部改正  
(林野火災の予防)について」

●「林野火災注意報」の発令基準  
(火の使用制限は努力義務)

1月から5月までの期間中、林野火災の危険がある気象状況として、次のいずれかに該当する場合には、注意報を発令します。

- 前3日間の合計降水量が1ミリ以下かつ、  
前30日間の合計降水量が30ミリ以下の場合
- 前3日間の合計降水量が1ミリ以下かつ、  
乾燥注意報が発表されている場合

●「林野火災警報」の発令基準  
(火の使用制限は罰則のある義務)

1月から5月までの期間中、「林野火災注意報」の発令基準に加え、強風注意報が発令された場合には、警報を発令します。

「林野火災注意報・警報」発令時の  
火の使用制限

- 山林・原野などで火入れをしないこと
- 花火(煙火)を消費しないこと
- 屋外において火遊び、たき火をしないこと
- 屋外においては、引火性または爆発性の物品その他の可燃物の付近で喫煙をしないこと
- 山林・原野などで、火災が発生する可能性が高いと認めて消防長が指定した区域内において喫煙しないこと
- 残り火(たばこの吸殻を含む)、取灰または火の粉の始末をすること

ええ田やな  
愛川70周年

## 町政70周年記念事業へのご厚志に感謝

問 政策秘書課 企画政策班 ☎(内線)3218

## 金員のご寄付をいただいた皆さま

愛川管工事協会 様、(一社)愛川町建設業協会 様、神奈川県内陸工業団地協同組合 様、国際ソロプチミスト愛川 様、コンボー(株)様、(株)サンエーサンクス 様、(株)三凌商事 様、センコー(株)厚木物流センター 様、都市環境サービス(株)様、日本生命保険相互会社 様、日本フルハーフグループ 様、原 敏子 様、パルシステム生活協同組合連合会 様、北相貨物自動車協同組合 様、明治安田生命保険相互会社 町田支社 様、匿名希望1社

## 新聞特集広告などの掲載にご協力をいただいた皆さま

愛川管工事協会 様、(福)愛川舜寿会 様、(一社)愛川町建設業協会 様、愛川町食品衛生協会 様、愛川町スポーツ協会 様、愛川町電設協会 様、愛甲商工会 様、愛甲造園組合 様、(一社)厚木医師会 様、厚木瓦斯(株) 様、(一社)厚木歯科医師会 様、厚木薬剤師会 様、(学)幾徳学園 神奈川工科大学 様、(株)大智 様、神奈川県内陸工業団地協同組合 様、神奈川中央養鶏農業協同組合 様、神奈川トヨタ自動車(株) 様、県央愛川農業協同組合 様、(株)サンエーサンクス 様、(医)三思会 愛川クリニック 様、(株)セラリカNODA 様、日本フルハーフグループ 様、長谷川体育施設(株) 様、ハリマオサッカークラブ 様、(医)福寿会 愛川北部病院 様、(株)星建設 様、(株)もみぢ園 様、又新トランスポート(株) 様



# 町民皆さんの ご意見をお寄せください

町ホームページ  
「パブリック・コメント」



## ●計画案の閲覧場所

役場1階町政情報コーナー、文化会館、  
ラビンプラザ、レディースプラザ、町ホームページ

## ●募集期間(閲覧期間) 1月7日(水)～30日(金)

●提出方法 計画案などの設置場所に備え付けてある所定の用紙に必要事項を記入し、直接または郵送、ファクス、メールで各担当課へ

## 愛川町都市公園の設置及び管理に関する条例の一部改正(案)および 中津工業団地第1号公園再整備基本計画の改訂(案)

第1号公園プールについては、老朽化による改修経費の増加や利用者の減少などから、条例の一部改正および計画の改訂を行い、廃止・解体したいと考えています。この条例改正(案)および計画改訂(案)について、町民皆さんからのご意見(パブリック・コメント)を募集します。

### 問 スポーツ・文化振興課

☎(内線)3633

FAX 046(286)4588

✉ spobun  
@town.aikawa.kanagawa.jp

## 愛川町地域公共交通計画(案)

「地域公共交通の活性化及び再生に関する法律」に基づき、地域にとって望ましい旅客運送サービスの姿を明らかにするマスタープランとして、「愛川町地域公共交通計画」の策定を進めています。このたび、計画(案)がまとまりましたので、町民皆さんからのご意見(パブリック・コメント)を募集します。

### 問 政策秘書課 企画政策班

☎(内線)3217

FAX 046(286)5021

✉ seisaku  
@town.aikawa.kanagawa.jp

## 母子・父子・寡婦家庭への 修学資金などの貸し付け

### 問 厚木保健福祉事務所 生活福祉課

☎046(224)1111 (内線)3248



県ホームページ

「母子父子寡婦福祉資金について」

県では、ひとり親家庭などの生活を支援し、子どもの福祉を向上させるのために、修学資金・就学支度資金の貸し付けを実施しています。

貸し付けには審査がありますので、早めにご相談ください。なお、相談は合格決定前から受け付けています。

(県教育委員会が行う奨学金制度など、同じ趣旨で貸与を受けている場合は、貸し付けを受けることはできません。)

●修学資金 高等学校、高等専門学校、専修学校、短期大学、大学、大学院で修学するために必要な資金

●就学支度資金 小・中・高等学校、高等専門学校、専修学校、短期大学、大学、大学院への入学に必要な資金

## 一人暮らし高齢者世帯などを対象に 水道料金の助成を行っています

### 問 福祉支援課 地域福祉班

☎(内線)3353

一人暮らし高齢者世帯などに対し、水道の基本料金および基本料金に係る消費税等相当額の合計の半額を助成します。

町ホームページ  
「水道料金の助成」



### ●対象世帯

- ①一人暮らし高齢者世帯 ②寝たきり高齢者世帯
- ③母子・父子家庭等福祉手当受給世帯
- ④児童扶養手当受給世帯 ⑤特別児童扶養手当受給世帯
- ⑥遺族基礎年金受給世帯 ⑦知的障がい者世帯
- ⑧精神障がい者世帯 ⑨身体障がい者世帯

### ●助成内容

毎年1月分から12月分まで支払った基本料金および基本料金に係る消費税相当額の合計の半額を、翌年4月末にご指定の口座に振り込みます。  
(申請初年度は、申請月から対象)

### ●申請に必要なもの

- 振込先が分かるもの ●水道料金領収書
- ④⑥の方は証書、⑤の方は受給証明書
- ⑦⑧⑨の方は資格の取得状況が分かる手帳
- ①②⑥⑦⑧⑨の方で令和8年1月1日現在、町内に住んでいない世帯は、令和8年度の課税証明書(令和8年6月1日以降取得可能。申請後の提出で可)

### ●申請方法

必要書類と申請書を福祉支援課へ。  
県営水道を利用し、④～⑨の方は県企業庁厚木水道営業所に申請してください。



## 厚木税務署からのお知らせ

問 厚木税務署 ☎ 046(221)3261



# 令和7年分の確定申告は 事前のマイナポータル連携で簡単に!

国税庁ホームページ  
「マイナポータルと連携した  
所得税確定申告手続」



- ・医療費の領収書などの収集や集計が不要
- ・作成した確定申告書をe-Taxで送信
- ・確定申告書の該当項目へ自動入力
- ・書類の管理や保管が不要
- ふるさと納税など自動入力される連携対象を選択できます。

## 税理士無料申告相談 ～申告書を作成できます～

### 1月28日(水)～30日(金)

受け付け 午前9時～午後3時  
(相談は午前9時30分～午後4時)

### 文化会館3階 大会議室

厚木市文化会館でも、2月5日(木)・6日(金)に開催します。

以下の申告を対象とした、税理士による無料申告相談です

(土地、建物および株式等譲渡所得や先物取引、住宅借入金等特別控除初年度、贈与税・相続税の申告や相談などがある方を除く。)

- 事業所得、不動産所得または雑所得を有する方のうち、令和6年分(前々年)の所得金額が300万円以下の方の所得税と個人消費税
- 年金受給者・給与所得者の所得税

### 1月13日(火)から オンラインによる事前申込を 受け付けます

●**申込期限** 愛川会場は1月25日(日)まで  
厚木会場は2月2日(月)まで  
詳しくは下記の事前申込サイトをご覧ください。

Web  
事前申込



無料申告  
相談専用  
LINE  
事前申込



- 当日入場整理券(受付時間指定)も午前8時30分から配布しますが、無くなり次第終了となります。
- 電話での受け付けは行っていません。  
「事前申込サイト」の操作方法に関するお問い合わせは、☎ 050(1792)4600 へ

## 厚木税務署の確定申告会場 ～スマホとマイナンバーカードによる申告～ 2月16日(月)～3月16日(月)

土曜、日曜、および祝日を除く

受け付け 午前8時30分～午後4時  
(相談は午前9時～午後5時)

厚木税務署4階(厚木市水引1-10-7)



駐車場は台数に限りがあります。確定申告期間中、満車の場合の入庫待ちはできません。ご来場の際は、公共交通機関をご利用ください。

- 持ち物**
- マイナンバーカード
  - マイナンバーカード発行時にご自身で設定したパスワード2種類(利用者証明用電子証明書および署名用電子証明書)
  - スマートフォン
  - 源泉徴収票など申告書作成に必要な書類

### マイナンバーカードの電子証明書の失効や有効期限切れにご注意ください

確定申告会場では、ご自身のスマートフォンとマイナンバーカードによる申告となります。マイナンバーカードの電子証明書が失効・有効期限切れの場合や、パスワードが不明な方は、当日確定申告書の送信ができない場合があります。

当日に会場で配布する入場整理券は無くなり次第終了となるほか、長時間お並びいただく場合があります。LINEによるオンライン事前予約は、国税庁のLINE公式アカウントからできます。友だち追加していただき、ぜひご利用ください。

LINEの友だち追加はこちらから! ▶



### 申告書の提出・納付期限

所得税・贈与税は3月16日(月)、  
個人事業主の消費税は  
3月31日(火)まで。

### 国税に関するご相談

確定申告期は電話が混み合い、つながりにくい場合がありますので、国税庁ホームページから「タックスアンサー」「チャットボット(ふたば)」をご活用ください。

#### ●タックスアンサー

よくある税の質問に対する一般的な回答の検索ができます。



#### ●チャットボット(ふたば)

質問を入力・選択すると、AIを活用した「税務職員ふたば」がチャットでお答えします。

国税庁  
ホームページ  
「税について  
調べる」

### 簡単・便利な 国税のキャッシュレス納付

ダイレクト納付、インターネットバンキング、スマホアプリ納付、クレジットカード納付または振替納税を、ぜひご利用ください。

1月5日(月)～2月13日(金)に厚木税務署での相談を希望される方

LINEによるオンライン事前予約または電話による事前予約が必要です。当日入場整理券はありませんのでご注意ください。



# 町職員による 所得税の確定申告・町県民税の 申告相談会(事前予約制)

問 税務課 町民税班 ☎(内線)3272

町ホームページ

「町職員による  
所得税の確定申告・町県民税の  
申告相談会(事前予約)」



ご自身で作成した申告書の提出のみの場合は予約不要です。

● 期間 2月16日(月)～3月16日(月)の平日

● 時間 午前9時～正午、午後1時～4時40分

● 場所 役場4階 談話室

● 相談できる申告

- 収入が給与、公的年金、個人年金の申告
- 医療費(ご自身で作成した「医療費控除の明細書」が必要)、親族の扶養、社会保険料、生命保険料、地震保険料・寄付金の控除に関する申告

● 予約方法 町ホームページまたは往復はがき

電話での予約はできません。また、日時指定や日程変更はできません。

① 往復はがきの場合は、往信の文面に申告者の住所・氏名とふりがな・生年月日・電話番号・都合の悪い日を明記。返信の宛名面に返信先の郵便番号・住所・氏名を記入し、下記へ郵送。

〒243-0392

愛川町角田 251-1 愛川町役場 税務課 町民税班

② 2月9日(月)までに町から届くメールまたは返信はがきで予約日時を確認

● 受付期間 1月5日(月)～30日(金)(消印有効)

## 償却資産(固定資産税)の申告は 2月2日(月)までにお願いします

問 税務課 資産税班 ☎(内線)3277

固定資産税は、土地・家屋のほか、償却資産の所有者にも課税されます。償却資産の所有者は、地方税法により毎年1月1日の時点で所有する資産について、その資産が所在する市町村へ申告することになっています。申告用紙は12月中旬に発送しています。届いていない方や、町内で新たに事業を始めた方はご連絡ください。

● 主な償却資産

構築物・建物附属設備	プレハブの簡易事務所や物置、資材・ごみ置き場、門、外灯、駐車場舗装、受変電設備、屋外給排水設備など
機械および装置	金属加工設備、食品製造機械、クレーン、印刷機械など
車両および運搬具	フォークリフト、大型特殊自動車、台車など (自動車税、軽自動車税の課税対象車両は除く)
工具・器具および備品	看板、自動販売機、ルームエアコン、事務机、椅子など

償却資産とは、事業を営んでいる個人・法人が所有する有形の固定資産(土地・家屋以外の構築物、機械装置、工具・器具および備品など)です。

● 申告対象者

事業(工場、事業所、商店、不動産業など)を営んでいる個人および法人

● 申告期限・方法

2月2日(月)までに、直接または郵送で税務課へ

インターネットを使って申告ができる<sup>エルタックス</sup>eLTAXが利用できます。詳しくは、eLTAX地方税ポータルシステムをご覧ください。



eLTAX 地方税  
ポータルシステム

## 「メール配信サービス」 送信元メールアドレス変更のお知らせ

問 政策秘書課 秘書広報班 ☎(内線)3214

町から「防災情報」「イベント情報」などをメールで配信している「メール配信サービス」について、より安定した配信とセキュリティ向上のため、送信元メールアドレスを変更します。変更日以降は、新しいメールアドレスからメールが送信されます。

利用されている方の対応は基本的に不要ですが、迷惑メール対策をしている場合、メールが届かないケースを防ぐため、受信設定やフィルタ設定のご確認をお願いします。

● 変更日 1月7日(水)

● 変更内容

【旧メールアドレス】

aikawatown@mobile.town.aikawa.kanagawa.jp

【新メールアドレス】(@から後ろの部分が異なります)

aikawatown@sa.smart-igov.jp



# 20歳になったら 国民年金



日本国内に住所のある20歳以上60歳未満の方は、誰もが国民年金に加入することになっており、20歳になると保険料の納付が始まります。年金制度を正しく理解していただくため、国民年金への疑問にお答えします。

## 国民年金 Q&A

問 国保年金課 国保年金班 ☎(内線)3377  
厚木年金事務所 ☎046(223)7171

**Q** 20歳になったときの手続きは？

**A** 加入手続きは不要です

20歳になってから、概ね2週間以内に「国民年金加入のお知らせ」「国民年金保険料納付書」「国民年金の加入と保険料のご案内」、保険料の納付猶予制度と学生納付特例制度の申請書、返信用封筒が送付されますので、基本的に手続きは必要ありません。また「基礎年金番号通知書」は別途送付されます。

20歳になってから約2週間程度経過しても「国民年金加入のお知らせ」が届かない場合は、国民年金の加入手続きが必要なため、町国保年金課、もしくは厚木年金事務所で加入手続きをしてください。

**Q** 保険料が納められない。どうすればいい？

**A** 保険料の免除・猶予の制度があります

経済的に苦しくて保険料が納められないときのために「保険料免除制度」があります。また、学生には「学生納付特例制度」、50歳未満の方（平成28年6月以前の申請については30歳未満の方）には「納付猶予制度」があります。申請し、一定の基準を満たしていれば保険料が免除・猶予されます。

免除・猶予を受けずにそのままにしておくと、将来年金が受けられなくなってしまう可能性もありますのでご注意ください。

**Q** 保険料を納めるのは何年間？

**A** 60歳までの40年間です

国民年金は、20歳から60歳になるまでの40年間保険料がかかり、全ての保険料を納付すると、65歳から満額の老齢基礎年金（令和7年度は年額831,700円）が受けられます。また、老齢基礎年金を受けるためには、保険料を納めた期間、免除・猶予期間、合算対象期間を合わせて最低10年必要です。

**Q** 厚生年金の保険料を納めています。国民年金の保険料も納めるの？

**A** 別途納める必要はありません

厚生年金の加入者を、国民年金の「第2号被保険者」といい、20歳以上60歳未満の加入期間は、国民年金保険料も合わせて納めていることになりますので、別途納める必要はありません。

また、原則65歳未満の厚生年金や共済組合加入者に扶養されている20歳以上60歳未満の配偶者（夫または妻）を、国民年金の「第3号被保険者」といいます。その期間は国民年金保険料を納めた期間に入りますので、個人で納める必要はありません。

**Q** 年金は老後のためだけのもの？

**A** 老後のため「だけ」ではありません

病気やけがで障がいが残ったときに障害基礎年金を、一家の生計を支えてきた加入者が亡くなったときに遺族基礎年金を受けられる場合があります。

### 令和7年度の年金額（年額）

#### ● 障害基礎年金

1級 1,039,625円+子の加算額

2級 831,700円+子の加算額

障害基礎年金の等級は、障害者手帳の等級とは異なります。

#### ● 遺族基礎年金（子がある配偶者）

831,700円+子の加算額





# 審議会などの委員を募集します

問 表内の問い合わせ欄をご覧ください

町民皆さんの声をまちづくりに生かすため、各種の審議会などの委員を募集します。  
皆さんの積極的なご応募をお待ちしています。

町ホームページ

「審議会等委員応募申込書の様式」



## ◎ 応募資格 次の要件を全て満たす方

- 町内在住または在勤・在学の方や、町内に事務所・事業所をお持ちの方などで、原則として平日の日中の会議に出席できる方
- 他の審議会などの公募委員でない方
- 町職員および町議会議員でない方

## ◎ 応募方法

「審議会等委員応募申込書」に必要事項を記入し、各担当課へ提出してください。郵便、ファクス、メールでも受け付けます。  
応募申込書は、役場1階町政情報コーナー、各担当課、文化会館、ラビンプラザ、レディースプラザ、町ホームページで配布しています。

## ◎ 応募期限 2月2日(月)

## ◎ 報酬 教育委員会点検・評価委員会は、会議1回につき6,000円 それ以外の審議会などは、会議1回につき8,000円



## 委員を募集する審議会など

町民参加推進会議協働事業審査部会			
主な設置目的	各団体から応募のあった公益的な事業の提案内容を審査し、事業の採否を判断します。		
募集人数	1人	年間開催予定回数	2回程度
任期	4月1日～令和10年3月31日		
応募申込書の提出とお問い合わせ	住民協働課 協働推進班 ☎(内線) 3243 ☎046(286)5021 ✉ kyoudou@town.aikawa.kanagawa.jp		

行政改革推進委員会			
主な設置目的	社会経済情勢の変化に対応した効率的で質の高い町民本位の行財政運営を実現するための調査・審議、行政評価(外部評価)などを行います。		
募集人数	2人	年間開催予定回数	2回程度
任期	4月1日～令和11年3月31日		
応募申込書の提出とお問い合わせ	総務課 行政管理班 ☎(内線) 3225 ☎046(286)5021 ✉ soumu@town.aikawa.kanagawa.jp		

生涯学習推進プラン推進委員会			
主な設置目的	生涯学習推進プランの策定および総合的な推進に関する事項について調査・審議します。		
募集人数	1人	年間開催予定回数	2回程度
任期	4月1日～令和10年3月31日		
応募申込書の提出とお問い合わせ	生涯学習課 生涯学習班 ☎(内線) 3642 ☎046(286)4588 ✉ shogaigakusyu@town.aikawa.kanagawa.jp		

男女共同参画基本計画推進委員会			
主な設置目的	男女共同参画基本計画の策定および総合的な推進に関する事項について調査・審議します。		
募集人数	1人	年間開催予定回数	1回程度
任期	4月1日～令和10年3月31日		
応募申込書の提出とお問い合わせ	住民協働課 協働推進班 ☎(内線) 3242 ☎046(286)5021 ✉ kyoudou@town.aikawa.kanagawa.jp		

教育委員会点検・評価委員会			
主な設置目的	教育委員会が実施している事業について、適正な執行が図られているか、点検・評価を行います。		
募集人数	1人	年間開催予定回数	2回程度
任期	4月1日～令和10年3月31日		
応募申込書の提出とお問い合わせ	教育総務課 庶務施設班 ☎(内線) 3611 ☎046(286)4588 ✉ kyoiku@town.aikawa.kanagawa.jp		

空家等対策協議会			
主な設置目的	空家対策の推進に関する特別措置法の規定に基づき、空家等対策計画の作成、変更、実施に関して審議します。		
募集人数	1人	年間開催予定回数	2回程度
任期	4月1日～令和11年3月31日		
応募申込書の提出とお問い合わせ	環境課 環境対策班 ☎(内線) 3512 ☎046(286)5021 ✉ kankyo@town.aikawa.kanagawa.jp		



## 民生委員児童委員が改選 63人が国から委嘱されました

問 福祉支援課 地域福祉班 ☎(内線)3353

任期は令和7年12月1日から令和10年11月30日までの3年間です。民生委員児童委員は、皆さんの悩み事や心配事の相談に親身に応じ、助言や社会福祉に関するサービスの情報提供を行います。また、皆さんと行政機関などとの橋渡しや調整なども行っています。

主任児童委員は、地区を担当する民生委員児童委員と一体となって、児童の健全育成や子育て支援のための活動を行っています。秘密は固く守られますので、お気軽にご相談ください。



深沢 修 会長



佐藤和重 副会長

今回委嘱された民生委員児童委員は次の皆さんです(敬称略)。それぞれの連絡先は福祉支援課へお問い合わせください。

行政区	氏名	行政区	氏名	行政区	氏名	行政区	氏名	行政区	氏名	行政区	氏名
川北	麻生章子	細野	宮田仁生	三増	平本和男	熊坂	今井良夫	桜台団地	佐々木勝美	春日台	田中敏子
川北	小島美弥子	田代	圖師潤子	三増	佐藤和重	熊坂	田中方子	半縄	脇嶋恵子	春日台	菅谷京子
宮本	加藤貴弘	田代	青木充子	三増	青木八千代	下谷・八宮山	小國早英子	半縄	柏木ふみえ	春日台	曾我晶子
宮本	星野佳予子	田代	都澤孝	上熊坂	関戸晴美	二井坂	鈴木玉枝	坂本	田村直治	春日台	岡本隆
原白	関本義夫	田代	小野輝子	上熊坂	菅原光紀	二井坂	増渕照恵	六倉	小山稔	主任児童委員	甘利敦子
原白	郷間静男	角田	古座野節子	上熊坂	熊坂富夫	二井坂	阿部弓子	六倉	深沢修	主任児童委員	野口佳江
両向	木藤美江子	角田	吉川正美	上熊坂	鈴木敏男	桜台	高木修二	六倉	小林隆志	主任児童委員	小島美鶴
両向	高久修	箕輪	横溝朝子	上熊坂	小林正人	桜台	大野香里	六倉	大巻依子	主任児童委員	板橋純子
細野	森裏弘美	箕輪	馬場美佐男	熊坂	小尾明世	桜台	鈴木亜砂乃	大塚	齋藤豊	主任児童委員	齋藤智美
細野	小島裕美	小沢	齊藤真由美	熊坂	大田原末雄	桜台	前川等	大塚	山崎茂樹		
細野	小島重夫	小沢	新井美智子	熊坂	相川直行			大塚	深澤善司		

## フードドライブへのご協力ありがとうございました

昨年10月の「食品ロス削減月間」に実施したフードドライブでは、多くの皆さまにご協力いただき、約8キログラムの食品が集まりました。お寄せいただいた食品は町社会福祉協議会へ引き渡し、必要とされる方々のもとへ順次お渡ししています。温かいご支援とご協力ありがとうございました。また、食品ロス削減に向けた取り組みの一環として、ご家庭などで発生する食品ロスの現状や、町民皆さんの食品に対する意識を把握するため、右の二次元コードからアンケートにご協力ください。

町ホームページ

「愛川町食品ロスに関するアンケート調査」



問 環境課 廃棄物対策班 ☎(内線)3513



## スポーツ・文化芸能全国大会等出場奨励金を 交付しました

問 スポーツ・文化振興課 ☎(内線)3632

町民皆さんのスポーツの振興を図るため、全国大会などに出場した皆さんへ奨励金を交付しました。

### ●スポーツの分野

Ironman World Championship 2025  
(トライアスロン)

梅田航平さん

第11回 全日本トランポリン競技ジュニア選手権大会 藤吉実優さん

第37回 全国健康福祉祭りぎふ大会  
ねりんピック岐阜2025(ソフトボール)平山 守さん、畑中喜典さん、高階真治さん、齋藤利行さん、  
佐々木昭夫さん、浜松 博さん、飯田和雄さん、宮地恵穂さん第48回 全国JOC ジュニアオリンピックカップ  
夏季水泳競技大会

平本 樹さん

第79回 国民スポーツ大会(グラウンド・ゴルフ)

荒井満知子さん

第79回 国民スポーツ大会(陸上)

井上瑞葵さん

第42回 全日本シニアバドミントン選手権大会

近藤勇司さん

### ●文化芸能の分野

全国学校ギター合奏コンクール

茅 のどかさん

第18回 日本高校ダンス部選手権

鈴木美咲さん

よさこい全国大会

相原芽心さん

全日本マスターズ珠算選手権大会

水田尚宏さん



交付式後の記念撮影



## ムエタイ階級別世界一 水田勝眞さんが表敬訪問

問 スポーツ・文化振興課  
☎(内線)3632

ムエタイの本場タイで昨年5月に開催されたアマチュア世界大会で優勝し、階級別の世界一に輝いた水田勝眞さん(菅原小5年)が、小野澤町長を表敬訪問されました。初出場となる大会にも物おじせず金メダルを勝ち取った水田さん。「優勝を目指していたのでうれしい。練習をがんばってもっと強くなりたい」と意気込みを語りました。



水田さんと小野澤町長

## 美化活動に一役 清掃用品を寄贈していただきました

問 教育総務課 庶務施設班 ☎(内線)3613

11月10日、厚木愛甲地区更生保護女性会(前頭七恵会長)から、清掃用品の雑巾300枚が町に寄贈されました。同会の「小・中学校における美化活動の活性化に役立ててもらいたい」という思いを受け、町では早速、町内の小・中学校に配布しました。



左から同会の河内副会長、佐藤教育長、前頭会長、山口会計

## 七色に変化する折り紙に大人も夢中! 「折り紙LEDワークショップ」を開催しました

問 スポーツ・文化振興課 ☎(内線)3633

11月22日・23日、神奈川工科大学工学部電気電子情報工学科の三栖貴行教授と三栖研究室3年のLEDプロジェクトメンバーを講師に迎え、古民家山十邸で「折り紙LEDワークショップ」を開催しました。

2日間で子どもから大人まで52人の方が参加し、障子紙で折った「紙風船」の中に自作のLED回路を入れて完成させた「折り紙LED」を、暗くした大広間に飾りました。

地元手芸サークルが折り紙の作成をサポートしたほか、プロカメラマン原田京子さんによる写真の撮り方講座も行われ、参加者は折り紙LEDの変化する光の撮影を楽しみました。

町ホームページ  
「古民家山十邸『折り紙LED  
ワークショップ』を開催しました!!  
(神奈川工科大学との連携事業)」



「折り紙LED」の撮影を楽しむ参加者

## 開催10周年記念 若者たちの音楽祭11を開催しました

問 スポーツ・文化振興課 ☎(内線)3633

12月21日、10周年記念「若者たちの音楽祭11」を開催し、高校生4組、社会人5組、オーバーエイジ枠3組の全12組が、他世代との交流も図りながら、冬の愛川町を盛り上げました。10周年を記念し、公募により決定したテーマソング「私たちの音楽祭」の演奏もあり、会場では出演者と観客が一体となって、音楽を楽しみました。

若者たちの音楽祭YouTubeチャンネルでは、テーマソングを公開中!  
音楽祭の様子も後日公開予定です。ぜひ、ご覧ください。

「若者たちの音楽祭  
YouTubeチャンネル」



テーマソング「私たちの音楽祭」の演奏

## 友好都市・長野県立科町へ バスツアーを開催しました

問 総務課 総務班  
☎(内線)3223

11月29日、立科町交流バスツアーを開催し、子どもから高齢者までの57人が、立科町特産の「ふじ」のリンゴ狩りなど立科町の魅力を満喫しました。参加した皆さんは「また来年も来たいです」と満足げに話していました。皆さんもぜひ一度、友好都市・立科町を訪れてみてはいかがでしょうか。



リンゴ狩りを楽しむ参加者

## ヘルシーボディエクササイズ

### 40歳からのメタボ予防 お腹スマートコース part.1 & part.2

呼吸筋を含む体幹・お腹まわりの筋力を強化することで、脂肪燃焼効率の良い体づくりを目指します。

- ① part.1 1月20日(火)  
part.2 1月31日(土)  
いずれも  
午前9時30分～11時  
(いずれか片方だけの参加も大歓迎。)  
(両方参加でさらに効果アップ)

- ② 健康プラザ1階 多目的室  
③ 町内在住で、医師から運動制限を受けていない64歳以下の方20人程度  
④ ピラティスインストラクター 大瀧あさみさん  
⑤ 運動ができる服装と靴、参加誓約書、飲み物、ヨガマットまたはバスタオル  
⑥ 当日の健康チェックで体調不良と判断された場合、参加をお断りすることがあります。  
⑦ ⑧ part.1は1月13日(火)、part.2は1月23日(金)までに健康推進課へ



町ホームページ  
「ヘルシーボディエクササイズ」

## あいかわりフレッシュ 健康体操講座

町オリジナルの「あいかわりフレッシュ健康体操」を覚え、健康づくりをしませんか。

- ① 1月30日(金)  
② ③ ④ ⑤ ⑥ ⑦ ⑧ ⑨ ⑩ ⑪ ⑫ ⑬ ⑭ ⑮ ⑯ ⑰ ⑱ ⑲ ⑳ ㉑ ㉒ ㉓ ㉔ ㉕ ㉖ ㉗ ㉘ ㉙ ㉚ ㉛ ㉜ ㉝ ㉞ ㉟ ㊱ ㊲ ㊳ ㊴ ㊵ ㊶ ㊷ ㊸ ㊹ ㊺ ㊻ ㊼ ㊽ ㊾ ㊿  
① 午前9時30分～10時15分  
② 午前10時30分～11時15分  
申し込み時に希望の時間をお選びください。  
③ 健康プラザ1階 多目的室  
④ 町内在住で、医師から運動制限を受けていない方20人程度  
⑤ 健康運動指導士 高垣茂子先生  
⑥ 運動のできる服装と靴、飲み物  
⑦ 当日の健康チェックで体調不良と判断された場合、参加をお断りすることがあります。

⑧ ⑨ ⑩ ⑪ ⑫ ⑬ ⑭ ⑮ ⑯ ⑰ ⑱ ⑲ ⑳ ㉑ ㉒ ㉓ ㉔ ㉕ ㉖ ㉗ ㉘ ㉙ ㉚ ㉛ ㉜ ㉝ ㉞ ㉟ ㊱ ㊲ ㊳ ㊴ ㊵ ㊶ ㊷ ㊸ ㊹ ㊺ ㊻ ㊼ ㊽ ㊾ ㊿

- ① ② ③ ④ ⑤ ⑥ ⑦ ⑧ ⑨ ⑩ ⑪ ⑫ ⑬ ⑭ ⑮ ⑯ ⑰ ⑱ ⑲ ⑳ ㉑ ㉒ ㉓ ㉔ ㉕ ㉖ ㉗ ㉘ ㉙ ㉚ ㉛ ㉜ ㉝ ㉞ ㉟ ㊱ ㊲ ㊳ ㊴ ㊵ ㊶ ㊷ ㊸ ㊹ ㊺ ㊻ ㊼ ㊽ ㊾ ㊿

YouTube 愛川町チャンネル  
「あいかわりフレッシュ健康体操  
(立って体操バージョン)」



## 厚木保健福祉事務所の 相談案内

厚木保健福祉事務所を会場に、健康・福祉に関する相談・検査などを実施しています。事前に電話で予約が必要です。日時などはお問い合わせください。

### 精神保健・認知症相談

心の病気、アルコール・薬物などの依存症、認知症の相談。

- ① 月に2回程度  
午後1時30分～4時30分

### 専門的栄養相談

難病や合併症の方、そのご家族のための食事相談。

- ① 日付は個別に調整します。  
午前9時30分～午後4時

### 療育歯科相談

病気や障がい、発達の遅れなどがある3歳未満児を対象とした歯科相談。

- ① 月に2回程度  
午前9時～正午、  
午後1時30分～4時

### エイズ、梅毒の無料検査・相談

匿名・無料で受けられます。相談は、随時受け付けています。

- ① 月に2回程度 午後1時20分～

- ② ③ ④ ⑤ ⑥ ⑦ ⑧ ⑨ ⑩ ⑪ ⑫ ⑬ ⑭ ⑮ ⑯ ⑰ ⑱ ⑲ ⑳ ㉑ ㉒ ㉓ ㉔ ㉕ ㉖ ㉗ ㉘ ㉙ ㉚ ㉛ ㉜ ㉝ ㉞ ㉟ ㊱ ㊲ ㊳ ㊴ ㊵ ㊶ ㊷ ㊸ ㊹ ㊺ ㊻ ㊼ ㊽ ㊾ ㊿

## 保健師から

## 今年の健康目標を考えましょう

年の初め、何か行動を起こすにはちょうど良いタイミングです。  
以下を参考に今年の目標を立てて、健康づくりをスタートさせましょう。

### 【健康管理】

- 年に1回は健診やがん検診を受け、生活習慣改善や疾病の早期発見・早期治療につなげる。
- 定期的に体重や血圧などを測定し、日々の健康状態を把握する。
- 地域の健康づくり活動に積極的に参加し、健康意識を高める。
- 定期的に歯科検診を受ける。
- 飲酒は適度に、週に2日は休肝日をつくる。
- 思い切って卒業する。

### 【身体活動・運動】

- できる運動から始めてみる。
- 運動を習慣化させる。

## 学んで得する 町民健康講座



### 知って備える！ もしものときのがん講座

- ① 1月22日(木)  
午後1時30分～3時  
② 健康プラザ1階 多目的室  
③ 町内在住の方  
④ 明治安田生命保険相互会社  
⑤ 1月15日(木)までに健康推進課へ

## 厚木地区食品衛生協会 サイエンスカフェ

### 台所で働く見えない力 ～酵素と身近な調理のふしぎ～

- ① 2月24日(火)  
午後2時30分～4時30分  
(受け付けは午後2時～)  
② 厚木アーバンホテル新館2階  
(厚木市中町3-14-14)  
③ 30人  
④ 湘北短期大学  
生活プロデュース学科 副学科長  
フードコース主任 吉川光子先生  
⑤ 1,500円(1ドリンク、お茶菓子付)  
⑥ ⑦ ⑧ ⑨ ⑩ ⑪ ⑫ ⑬ ⑭ ⑮ ⑯ ⑰ ⑱ ⑲ ⑳ ㉑ ㉒ ㉓ ㉔ ㉕ ㉖ ㉗ ㉘ ㉙ ㉚ ㉛ ㉜ ㉝ ㉞ ㉟ ㊱ ㊲ ㊳ ㊴ ㊵ ㊶ ㊷ ㊸ ㊹ ㊺ ㊻ ㊼ ㊽ ㊾ ㊿

☎ FAX 046(222)7643  
✉ afha@h9.dion.ne.jp



⑧ ⑨ ⑩ ⑪ ⑫ ⑬ ⑭ ⑮ ⑯ ⑰ ⑱ ⑲ ⑳ ㉑ ㉒ ㉓ ㉔ ㉕ ㉖ ㉗ ㉘ ㉙ ㉚ ㉛ ㉜ ㉝ ㉞ ㉟ ㊱ ㊲ ㊳ ㊴ ㊵ ㊶ ㊷ ㊸ ㊹ ㊺ ㊻ ㊼ ㊽ ㊾ ㊿



## 子育て

## お子さんの歯科保健指導

- 日 1月29日(木)  
受付時間を分けてご案内します。  
個別通知でご確認ください。
- 所 健康プラザ2階 健診室
- 物 母子健康手帳、問診票、歯ブラシ、  
バスタオル
- 他 2歳児歯科健診では、身長・体重  
測定も行います。

歯科保健指導	対象
1歳児歯科健診	令和6年12月生まれ
2歳児歯科健診	令和5年12月生まれ 令和5年6月生まれ

対象者には1月上旬までに必要書類  
をお送りしますので、届かない場合は  
ご連絡ください。  
育児について心配事のある方は、保健師・栄養士  
が相談をお受けします。



## すくすく親子健康相談

- 日 1月8日(木)  
午前9時30分～11時
- 所 健康プラザ2階 健診室
- 人 町内在住で、就学前のお子さんと  
保護者
- 物 母子健康手帳
- 他 離乳食の展示・試食(保護者のみ)  
も実施します。
- 申 申し込みの必要はありませんので、  
直接会場へお越しください。

## 産後ケア「ひなたぼっこ」

内容は、身長・体重測定、育児・栄養・  
母乳に関する個別相談、お友達づき  
り、お母さんたちの休息などです。

- 日 1月22日(木)  
午前9時30分～11時30分  
受け付けは午前11時まで
- 所 健康プラザ2階 健診室
- 人 町内在住で、1歳未満のお子さんと  
そのお母さん、お父さん
- 物 母子健康手帳、バスタオル(赤ちゃ  
ん用)、赤ちゃんに必要なもの(お  
むつ、ミルクなど)
- 申 1月21日(水)までに  
健康推進課へ

## マタニティセミナー

初めて出産する方を対象に、2日間1コースのマタニティセミナーを開催しています。  
1日のみの参加も可能です。

申 1月30日(金)までに健康推進課へ

日程	2月6日(金)	2月14日(土)
内容	<ul style="list-style-type: none"> <li>妊娠、分娩経過について</li> <li>妊婦体操</li> <li>栄養講話と試食</li> </ul>	<ul style="list-style-type: none"> <li>産後の生活、赤ちゃんの世話</li> <li>ファミリープラン(家族計画)</li> <li>沐浴実習</li> <li>子育て支援センターの見学</li> <li>町の制度案内</li> </ul>
時間	午後1時10分～4時	午前9時～午後0時30分
会場	健康プラザ	
持ち物	動きやすい服装、バスタオル	1日目の配布資料(1日目参加者)
	母子健康手帳、筆記用具、 母子健康手帳交付時の資料一式(転入の方は会場でお渡しします)	

## 乳幼児の健康診査

## 1歳6カ月児・3歳6カ月児 健康診査

対象の方には1月下旬に必要な書類を送付しますので、届かない場合はご連絡  
ください。

所 健康プラザ2階 健診室

受付時間を分けてご案内します。個別通知でご確認ください。

対象	1歳6カ月児 (令和6年7月生まれ)	3歳6カ月児 (令和4年7月生まれ)
日にち	2月25日(水)	2月3日(火)
持ち物	母子健康手帳、問診票、歯ブラシ、 バスタオル	母子健康手帳、問診票、歯ブラシ、 バスタオル、当日の朝の尿、 視力・聴力の調査票(記入済みのもの)

## 4カ月児・10カ月児 健康診査

診査は協力医療機関での個別健診となります。

対象になる前月の下旬に通知を送付しますので、詳しくは通知をご覧ください。

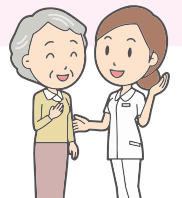
- 日 4カ月児健診 満4カ月になった日から満7カ月になる日の前日まで  
(最適月齢は満4カ月)
- 10カ月児健診 満10カ月になった日から満13カ月になる日の前日まで  
(最適月齢は満10カ月)

## 健康

## 健康に関する相談会

申し込みの必要はありませんので、直接会場へお越しください。

- 日 1月21日(水) 午前9時30分～11時
- 所 健康プラザ1階 多目的室



## 骨密度測定・骨粗しょう症予防相談会

- 人 町内在住で成人の方(骨粗しょう症で治療中の方を除く)
- 他 測定は年度内1回限り。素足になりやすい服装でお越しください。

## ヘルスあっぷ相談

- 人 町内在住で40歳以上の方
- 申 健幸aiちゃん測定のみ要予約(先着3人)。  
1月20日(火)までに健康推進課へ

けんこうあい  
健幸aiちゃん

タッチパネルと音声ガイダンスを  
備え、運動機能測定や判断力(認知  
能力)測定を行うことで健康状  
態を「見える化」する機器です。



© Q'sfix

日 日時 所 場所 人 対象・定員(応募者多数の場合は抽選) 師 講師・指導 費 費用 物 持ち物 他 その他の事項 申 申し込み

## 町民相談 ① 住民協働課 協働推進班 ☎(内線)3243

法律相談《完全予約制》	1月9日(金)・15日(木) 午前10時～午後3時 ※2月は6日(金)、19日(木)
司法書士法律相談	1月14日(水) 午後1時～4時
行政書士相談	1月 8日(木) 午後1時～4時
不動産相談	1月22日(木) 午後1時～4時
消費生活相談	1月5日・8日・15日・19日・ 22日・26日・29日 午前10時～午後3時
人権・行政こまりごと相談	1月 9日(金) 午前10時～11時30分

- 法律相談は弁護士が対応します。予約は相談日の7日前から受け付けます。(その日が祝日の場合は翌開庁日から)
- 法律相談以外は予約優先です(予約がない場合は、当日の受け付けもできます)。
- 相談当日は、協働推進班へお越しください。
- 相談窓口が分からないときは、お気軽にお問い合わせください。
- 交通事故に関する相談は、「法律相談」をご利用ください。お急ぎの場合には(公財)日弁連交通事故相談センター ☎0120(078)325をご利用ください。

## 教育相談 ① 教育相談専用電話 ☎046(206)1061

子どもも保護者も地域の方も、  
一人で悩まないで、  
まずここに相談



子どもや保護者が抱えるさまざまな  
悩みについての相談窓口です。専門的  
な支援が必要な場合は、スクールカウンセラーや  
スクールソーシャルワーカーなどを紹介します。

来所相談 出張相談 電話相談

毎週月曜～金曜(祝日を除く)  
午前9時～午後4時

来所相談、出張相談をご希望の場合は、まず電話でご連絡くだ  
さい。出張相談はラビンプラザ、レディースプラザで行います。

## ハローワーク ① 商工観光課 商工労政班 就労相談会 ☎(内線)3524

### 一般就労相談会

1月13日(火) 午後1時～3時  
役場本庁舎1階 2号相談室  
予約が必要です

## 施設ガイド ① スポーツ・文化振興課 ☎(内線)3632

### スポーツ施設の抽選予約

厚木市・清川村のスポーツ施設も予約できます。

- 田代運動公園 ●三増公園(テニスコートのみ)
- 第1号公園・体育館 ●第2号公園
- 坂本運動場・体育館 ●志田運動場
- 小沢ソフトボール場



今月の抽選予約	4月利用分
抽選結果	2月2日(月)

当選者は2月末日までに本予約  
をしてください。末日までに本予  
約をしなかった場合は、翌日から  
空き施設として開放します。

### 1月の休館日・休園日

このほか、各施設とも1月1日(木・祝)～3日(土)はお休みです。

第1号公園	毎週火曜日
田代運動公園、 三増公園陸上競技場	毎週火曜日、14日(水)
町民活動サポートセンター	毎週水曜日、24日(土)
文化会館	毎週火曜日
ラビンプラザ、 レディースプラザ	27日(火)
図書館	毎週火曜日、5日(月)
郷土資料館	毎週月曜日(12日は除く)、13日(火)

## 井上あずみ&ゆーゆー ドリーミング ファミリーコンサート

文化会館ホール 2月8日(日) 午後3時開演(午後2時30分開場)

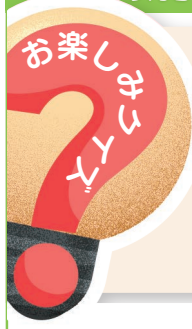
『となりのトトロ』『君をのせて(天空の城ラピュタ)』 ●入場料(全席指定)

『めぐる季節(魔女の宅急便)』などジブリ作品を歌  
う「井上あずみ」と『それいけ!アンパンマン』の主題  
歌を歌う「ドリーミング」のジョイントコンサート。  
井上あずみの娘で歌手の「ゆーゆー」も交え、親子・祖  
父母の三世代で楽しめるファミリーコンサートです。

一般2,500円、中学生以下1,000円  
前売り券は1月9日(金)から文化会館窓  
口、町内各前売り所およびチケットペイ  
(オンライン)で販売します。前売り券が  
売り切れた場合、当日券はありません。



今月号の広報あいかわを読んでクイズに挑戦! 正解者の中から抽選で3人の方に、図書カード(1,000円分)をプレゼント!!



11月22日・23日に国の登録有形文化財  
である「古民家山十郎」の新しい魅力を創造する  
ため、神奈川工科大学や地元手芸サークルにご協力  
いただき、ワークショップを開催しました。  
七色に変化する幻想的な光を楽しんだ、このワーク  
ショップで作成したものは次のうちどれでしょうか。

①機織りLED ②藍染LED ③折り紙LED

12月1日号の答え: ②あつあいクリーンセンター

応募方法: 町内在住の方で、1人1通に限りです。  
答え・住所・氏名・年齢・電話番号と、本紙の感想を  
必ずご記入の上お送りください。

締め切り: 1月9日(金) 郵送の場合は当日消印有効

宛 先: ◆はがき 〒243-0392 愛川町 角田251-1  
愛川町役場 政策秘書課 秘書広報班

◆ファクス 046(286)5021

◆メール e-mail@town.aikawa.kanagawa.jp

◆町ホームページ応募フォーム

当選者: 池田紀子さん、本山裕子さん、比内美里さん



## 休日納税・相談窓口

町県民税、固定資産税、軽自動車税（種別割）、国民健康保険税、後期高齢者医療保険料が納められ、納税相談もできます。

日 1月24日(土)・25日(日)  
午前8時30分～午後5時

所 役場本庁舎1階 税務課

## 今月の納税・納付期限

【町県民税】第4期分

【国民健康保険税】第8期分

【介護保険料】第8期分

【後期高齢者医療保険料】第7期分

●納期限は、2月2日(月)です。

## 野ネズミ駆除の薬剤を配布します

町内の農地で野ネズミ駆除を行う方へ薬剤を配布します。ご希望の方は農政課へご連絡ください。  
薬剤の受け取り方法などは、申し込みの際にご案内します。

物 受け取りの際に  
印鑑のご用意をお願いします。

他 申し込み後のキャンセルは不可

申 問 1月23日(金)までに農政課へ  
☎(内線) 3534

## マイナンバーカード休日交付窓口

1月25日(日) 午前8時30分～正午

役場1階住民課

問 住民課 住民窓口班 ☎(内線) 3314

●持ち物 ●交付通知書(受け取り案内のはがき) ●本人確認書類

以下、お持ちの方のみ

- 通知カード ●住民基本台帳カード
- 更新前のマイナンバーカード



町ホームページ  
「マイナンバーカード  
休日交付窓口の  
お知らせ」

混雑が予想されますので、時間に余裕をもってお越しください。

【無料の顔写真撮影】

申請支援窓口も併せて開設!

町ホームページ  
「【無料の写真撮影】  
マイナンバーカード  
申請支援窓口を  
開設しています」



送付された二次元コード付き交付申請書に必要事項を記入してお持ちいただくと、申請がスムーズに行えます。申請書をお持ちでない方は、本人確認書類をお持ちください。

注意:申請日当日にマイナンバーカードの受け取りはできません。

## 申請・受け取り時に必要な本人確認書類

- 1点でよいもの 運転免許証、パスポート、在留カードなどの官公庁発行の顔写真付き証明書
- 2点必要なもの 健康保険の資格確認書、年金手帳、社員証、学生証など

## 不用品情報

12月16日現在の情報です

問 住民協働課 協働推進班 ☎(内線) 3243

町ホームページ  
「不用品登録制度」



譲ります

【無償】▽園芸用の支柱 ▽ベッドフレーム、マットレス ▽冷蔵庫  
▽植木鉢、盆栽鉢

譲ってほしい

【無償】▽シルバーカー

## 文化会館催し案内

## ホー ル

日にち	催し	開演	終演	主催	入場
1月10日(土)	愛川町消防出初式(荒天時のみ)	午前9時30分	午前10時30分	消防本部 ☎ 046(285) 3131	詳しくは主催者へ
1月11日(日)	愛川町二十歳のつどい	午後2時	午後4時	生涯学習課 ☎(内線) 3643	関係者のみ
1月15日(木)	新春講演会 「生成AIの衝撃!人工知能をどう生きるか」 講師 室山哲也	午後1時30分	午後3時	愛川町・愛甲商工会 ☎(内線) 3524	無料 (先着535人)
1月18日(日)	ポコアポコピアノ発表会	午後2時	午後6時	中村 ☎ 080(6570) 6533	関係者のみ
1月21日(水)	農協組合員研修会	午後1時	午後4時	県央愛川農業協同組合 総務課 ☎ 046(286) 2111	関係者のみ
2月 1日(日)	第19回 シェイクダンススタジオ 愛川校発表会	午前公演 午前11時 午後公演 午後3時	午後1時40分 午後5時40分	シェイクダンススタジオ ☎ 046(285) 2984 (平日午後4時以降)	有料 (詳しくは主催者へ)
2月 8日(日)	「井上あずみ&ゆーゆ ドリーミング ファミリーコンサート」	午後3時	午後4時30分	愛川町・町文化会館事業協会 ☎ 046(285) 6960	全席指定 一般2,500円 中学生まで1,000円

## 展 示

日にち	催し	主催	備考
2月6日(金)～20日(金)	環境ポスター展	環境課 ☎(内線) 3514	最終日は午後4時まで (展示コーナーにて展示)

- 展示会場は入場無料です。●毎週火曜日は休館です。●通常の展示時間は午前9時から午後5時までです。
- 問い合わせは直接主催者をお願いします。

日 日時 所 場所 人 対象・定員(応募者多数の場合は抽選) 師 講師・指導 費 費用 物 持ち物 他 その他の事項 申 申し込み

YouTubeで町の魅力を配信中! YouTube愛川町チャンネルで、町のさまざまな取り組みやイベントの様子、政策秘書課秘書広報班 ☎(内線) 3213



YouTube  
「愛川町  
チャンネル」

## 郷土資料館「古文書講座」 —『平家物語』の世界—

町内の伝承に思いを馳せながら平家物語の世界を読み解いてみましょう。

- 日 第1回 2月5日(木)、第2回 2月12日(木)、  
第3回 2月19日(木)  
各回とも午後1時30分～3時30分

所 郷土資料館 会議室

人 各回12人(先着)

師 郷土資料館学芸員  
岩田慎平

町ホームページ  
「郷土資料館で古文書講座を  
開催します」



- 申 問 1月6日(火) 午前9時から、  
電話またはファクスで郷土資料館へ  
☎ 046(280)1050 FAX 046(280)1051

## 相模人形芝居ワークショップ

国指定重要無形民俗文化財の長谷座による人形芝居の上演と体験。  
人形芝居説明、人形芝居上演、人形遣い体験を行います。



- 日 1月20日(火)  
午後1時30分～

所 レディースプラザ3階  
プレイルーム

人 30人

- 申 問 1月16日(金) までにレディースプラザへ  
☎ 046(285)1600

## 町民大学教養講座「生活を守り豊かにする技術 ～安心で快適な暮らしのために～」

神奈川工科大学の先生方に、未来の安心をつくるための技術などについて分かりやすく説明していただきます。

日にち	演 題	内 容	講 師
2月19日(木) 午後2時 ～3時30分	スマート家電について	家電は日々進歩し、今やインターネットと繋がるスマート家電も当たり前になりました。この講義では改めてスマート家電の仕組みや今後の広がりについてのお話とデモ体験もしていただきます。	電気電子情報工学科 IoT プログラミング研究室 教授 杉村 博先生
2月22日(日) 午前10時30分 ～正午	自動運転、 AI技術の応用について	自動運転の研究が進んでいますが、そもそも自動運転とは何なのか？どんな技術が使われているのか？またAIとの関わりと自動運転の目となるセンサーの体験、今後の展望についてお話しします。	情報未来研究センター 研究推進機構 研究戦略部門長 特命教授 脇田敏裕先生
3月1日(日) 午前10時30分 ～正午	「食事のものさし」をつかって 栄養バランスを考える	「食事の栄養バランス」という言葉は広く普及しています。しかし、何をもちて食事の栄養バランスが良いといえるのか、「食事のものさし」を使ってお話しします。	管理栄養学科 応用栄養学研究室 准教授 三宅理江子先生
3月8日(日) 午前10時30分 ～正午	災害時の備え ～電気的事も 考えてみましょう～	「災害は忘れた頃にやってくる」。水や食料だけでなく、「電気」について備える事もとても重要です。なぜ電気の備えが必要なのか、どのように考え、備えたらよいのかについてお話しします。	臨床工学科 血液浄化技術研究室 特命教授 山家敏彦先生

- 人 各回30人  
(先着、4回1コース、1回のみでも受講可)

所 文化会館3階 大会議室

- 申 問 開催日の2日前までに生涯学習課へ

☎ (内線) 3642 FAX 046(286)4588

✉ shogaigakusyu@town.aikawa.kanagawa.jp



## 県立あいかわ公園

問 県立あいかわ公園 ☎ 046(281)3646

問 県立あいかわ公園 工芸工房村 ☎ 046(281)2438

## ふれあいミニ動物園

ウサギやモルモットなどの小動物とふれあいイベントです。

- 日 1月11日(日) 午前10時～午後3時

所 県立あいかわ公園 ふれあい広場

人 1回20人(10分交代)

- 申 申し込みの必要はありませんので、  
直接会場へお越しください。

## 冬のムササビ観察ナイトツアー

冬の繁殖期を迎えたムササビを観察するナイトツアーを実施します。

- 日 1月11日(日) 午後4時30分～6時30分

所 県立あいかわ公園

人 20人

- 申 当日までに、県立あいかわ公園へ

## 冬の野鳥観察会

- 日 1月18日(日) 午後1時～3時

所 県立あいかわ公園

人 20人

- 申 当日までに、  
県立あいかわ公園へ

## 工芸工房村 陶器工房 陶器の雛人形作り体験

陶芸工房で陶器の雛人形作りを体験できます。

- 日 1月4日(日)～31日(土)  
(月曜(12日を除く)および  
13日(火)は休館日)

所 県立あいかわ公園 工芸工房村

費 1,500円(2体1組)

- 申 2日前までに工芸工房村へ

## 自然観察教室

## オシドリを見に行こう

- 日 1月25日(日) 午後1時～2時

所 県立あいかわ公園 パークセンター

人 15人

- 申 当日、あいかわ公園パークセンター  
受け付けで申し込み



問 問い合わせ FAX ファクス ✉ 電子メール 費 がないものは無料です。 人 がないものはどなたでも参加・来場できます。



## 詩吟教室生徒募集

漢詩・和歌の意識と詩吟の基本的な吟じ方および呼吸法・発声法についての教室です。

- 日 1月8日・22日（いずれも木曜）  
午後1時～3時
- 所 レディースプラザ2階 多目的室
- 物 筆記用具、ボイスレコーダーをお持ちの方は持参して録音可。
- 申 申し込みの必要はありませんので、直接会場へお越しください。
- 問 愛川町吟詠連盟会長 勝又荘蔵  
☎ 046(286)1035

## 町民スキー教室

町民スキー教室を友好都市・長野県立科町で開催します。

- 日 2月20日(金)～22日(日)  
20日(金) 午後8時 役場前集合  
2泊(朝食2回、夕食1回付き)
- 所 白樺高原国際スキー場  
宿泊 夢科荘
- 費 32,000円  
(宿泊費、交通費、傷害保険料含む)  
当日集金します
- 他 リフト・昼食代は別途
- 申 問 2月16日(月)までに  
愛川町スキー協会 吉岡則天へ  
☎ 046(285)6535  
090(8648)8918  
✉ yoshi9592@ybb.ne.jp

## ユニカール教室(ユニバーサル)

- 日 1月19日、2月2日・16日  
(いずれも月曜) 午後1時～
- 所 坂本体育館
- 物 運動のできる服装、上履き、飲み物
- 申 問 開催日の3日前までに  
愛川町レクリエーション協会  
井上へ ☎ 046(285)0352

## 語る・かたる・人権トーク

「パパは女子高生だった ～自分らしく生きること～」

- 日 1月22日(木) 午後1時30分～3時30分  
(開場 午後0時30分)
- 所 厚木市文化会館 大ホール
- 師 (一社)SOGI Japan代表理事/  
Like myself 代表/チャイルドカウンセラー  
前田 良さん
- 申 申し込みの必要はありませんので、直接会場へお越しください。
- 問 国連NGO  
横浜国際人権センター  
☎ 045(261)3855

## 町民ラグビー観戦ツアー 参加者募集

### 三菱重工相模原ダイナボアーズ VS 三重ホンダヒート

2月14日(土) 相模原ギオンスタジアム

午後2時30分キックオフ(正午に町福祉センター前集合)

- 対象 町内在住または在勤・在学の方 40人
- 参加費 一般 2,000円、小・中・高生 500円、未就学児 無料  
当日集合時に集金します。座席はバック指定席となります。
- 応募方法 1月30日(金)までにe-kanagawa電子申請システム  
もしくは、電話、メール、ファクスでスポーツ・文化振興課へ
- 問 スポーツ・文化振興課  
☎(内線)3633  
FAX 046(286)4588  
✉ spobun@town.aikawa.kanagawa.jp



e-kanagawa  
電子申請  
システム



優待企画  
申し込みフォーム

バス送迎が不要な方は 優待企画申し込みフォームからお申し込みいただくことで、自由席が一般1,000円、高校生以下が無料で、チケットを取得できます。

## 八菅山・尾山の「山桜」を守ろう! 参加者募集

### 下刈りなどの作業を行います

春には山桜が咲き誇るような里山を目指して、下刈りなどの作業と一緒に行っていただけるボランティアを募集します。

- 日 2月7日(土) 午前8時30分～正午
- 所 八菅山いこいの森駐車場に集合  
(八菅神社社務所協)
- 物 軍手、ヘルメット、刈払機などの作業道具  
(刈払機の燃料は、主催者が用意します)
- 他 道具をお持ちでない方でも、参加可能です。  
参加者には昼食(弁当)をご用意します。  
保護者同伴であれば、お子さんの参加も可能です。
- 申 問 1月27日(火)までに農政課へ ☎(内線)3533

八菅山・尾山の里山は、環境省の「生物多様性保全上重要な里地里山」に選定されており、現在「八菅山・尾山」里山を守る会が主体となって「里山づくり」を行っています。



## 県立愛川ふれあいの村

問 県立愛川ふれあいの村 ☎ 046(281)1611

### アウトドアクッキング ～ドラム缶ピザ作り～

親子で「ドラム缶ピザ作り」に挑戦しよう!  
みんなで作って、外で食べるピザは格別です!

- 日 3月8日(日) 午前10時30分～午後5時
- 費 中学生以上 2,800円、  
小学生 2,300円、  
未就学児 800円
- 所 県立愛川ふれあいの村
- 人 年少～小学生を含む  
家族 40人
- 申 1月5日(月)～2月10日(火)  
に県立愛川ふれあいの村へ

### あいかわはじめてキャンプ

自然の中で作って食べて、楽しいプログラムが盛りだくさん!みんなで「はじめて」にチャレンジしよう!

- 日 3月20日(金・祝)～21日(土)
- 費 9,500円
- 所 県立愛川ふれあいの村
- 人 年中～小学2年生 30人
- 申 1月5日(月)～2月10日(火)に  
県立愛川ふれあいの村へ

日 日時 所 場所 人 対象・定員(応募者多数の場合は抽選) 師 講師・指導 費 費用 物 持ち物 他 その他の事項 申 申し込み

■自治会(行政区)に加入しましょう!自治会では、夏祭りや運動会、防犯パトロール、防災訓練などの活動を通じて、住み良い地域づくりを進めています。加入希望などのお問い合わせは、地域の自治会役員へご連絡ください。



2026/令和8年 1 Jan. あいかわカレンダー

1 (木)
2 (金)
3 (土)
4 (日)
5 (月) 消費生活相談
6 (火)
7 (水)
8 (木) 行政書士相談/消費生活相談/すくすく親子健康相談
9 (金) 法律相談/人権・行政こまりごと相談
10 (土) 消防出初式
11 (日) 町一周駅伝競走大会/二十歳のつどい
12 (月)
13 (火) ハローワーク就労相談会/3歳6カ月児健康診査
14 (水) 司法書士法律相談
15 (木) 法律相談/消費生活相談/商工団体賀詞交換会・新春講演会
16 (金)
17 (土) 福祉団体合同新年賀詞交歓会
18 (日)
19 (月) 消費生活相談
20 (火)
21 (水) ヘルスあつぷ相談/骨密度測定・骨粗しょう症予防相談会
22 (木) 不動産相談/消費生活相談/産後ケア「ひなたぼっこ」
23 (金)
24 (土) 休日納税・相談窓口
25 (日) 休日納税・相談窓口/マイナンバーカード休日申請・交付窓口
26 (月) 消費生活相談
27 (火)
28 (水) 1歳6カ月児健康診査
29 (木) 消費生活相談/1・2歳児歯科健診
30 (金)
31 (土)

## ⑧ 宮ヶ瀬ダム放流カレー (レイクサイドカフェ・半原5157)



高さ156メートルの超巨大ダムである宮ヶ瀬ダムの観光放流をカレーで表現。ソーセージを抜くと本格スパイスカレーが放流!この瞬間がたまりません。宮ヶ瀬ダムに来たらぜひ、観光放流と合わせてお楽しみください。



ぐるっと お出かけ!! ぼくっと グルメ!! ひびっと 体験!!  
**愛川ブランド認定品を紹介します!**  
問 政策秘書課 秘書広報班 ☎(内線)3213  
町をPRし、たくさんの観光客に来ていただくために生まれた「愛川ブランド」。令和7年7月に決定した第3期愛川ブランド認定品を毎月数点ずつ紹介します。

## ⑨ 牛さんのお米&アイス (篠崎農研・角田4326)

自家牧場で飼育している乳牛の乾燥牛糞堆肥を使用し、化学肥料を減らして栽培したお米は安心・安全で冷めてももちりしているのが特徴。お弁当にもおすすめです。また、搾りたて生乳を使用した濃厚アイスクリームは牛乳本来のおいしさが味わえます。



## 休日(昼間・夜間)、平日(夜間)の救急診療は

厚木市休日夜間急患診療所(厚木市メジカルセンター)

☎ 046(297)5199 厚木市水引1-16-45

## 救急車が病院か、判断に迷ったときは

☎ 7119(24時間対応) かながわ救急相談センター