

最新



愛川町表彰式

一般功績者6人・自治功労者12人が受賞

注目



若者たちの音楽祭9

12月10日(日) 午後1時~5時30分
文化会館ホール

今年
は
ち
よ
っ
と
、
翔
び
だ
せ
た
か
な

ウイズコロナ時代の新型イベント
今年も、いろいろ再開できました！



- 1月 消防出初式
- 1月 町一周駅伝競走大会
- 1月 二十歳のつどい
- 3月 十四歳立志式
- 4月 あいかわ公園つつじまつり
- 6月 健康フェスタあいかわ
- 8月 勤労祭野外フェスティバル
- 9月 寿大学講座
- 10月 ふるさとまつり
- 10月 宮ヶ瀬ダムナイト放流



功績者

■ 萩原庸元さん(中津)



多年にわたり社会福祉協議会会長などの要職を歴任されるとともに、社会教育委員議長を務められるなど、旺盛な責任感と卓越した識見をもって、本町の地域福祉の充実と社会教育の進展に多大の貢献をされました。

■ ラッシュジャパン合同会社
(代表執行役員社長
ロウィーナ・ジャクリン・バードさん)



ふるさと納税返礼品の提供や、SDGsの実現に向けた企業活動を積極的に推進されるなど、本町の振興発展に多大の貢献をされました。

■ 木藤照雄さん(半原)



多年にわたり中津川漁業協同組合代表理事組合長として、旺盛な責任感と卓越した手腕をもって、組合組織の充実強化に努められるなど、本町の産業振興に多大の貢献をされました。

功労者

■ 本多照美さん(中津)
民生囑託員
12年以上勤続



■ 齋藤きよみさん(中津)
民生囑託員
12年以上勤続



■ 瀧本かな子さん(角田)
保護司
12年以上勤続



■ 山田昭文さん(中津)
保護司
12年以上勤続



■ 三好暢和さん(三増)
交通安全指導囑託員
12年以上勤続

■ 八木一郎さん(半原)
文化財保護委員
12年以上勤続

■ 田端 康さん(海老名市)
学校薬剤師
12年以上勤続

■ 松坂哲郎さん(中津)
交通安全指導囑託員
12年以上勤続



※ 三好さんは、写真のご掲載をご辞退されました。

愛川町表彰式 一般功績者6人・自治功労者12人が受賞

11月3日、さまざまな分野で町の発展に大きく功績のあった皆さんを表彰する

一般

■ 株式会社アイ・シー・エス
(代表取締役社長 新川和生さん)



文化会館周辺の環境整備のために、省エネ型の屋外設備などを寄贈されました。

■ 明治安田生命保険相互会社
町田支社 (支社長 小針宏之さん)



多年にわたり地域貢献活動に取り組み、多額の金員を寄付されました。

※ 表彰式には、本厚木営業所の小川達也営業所長にご出席いただきました。

■ 馬場滋克さん(角田)



多年にわたり行政改革推進委員会をはじめとする各種審議会などの委員や町区長会副会長を務められ、卓越した識見をもって、町政進展に多大の貢献をされました。

自治

■ 松田より子さん(角田)
交通安全指導囑託員
12年以上勤続



■ 杵鞭真理子さん(相模原市)
交通安全指導囑託員
12年以上勤続



■ 澤村早百合さん(中津)
民生囑託員
12年以上勤続



■ 足立原順子さん(中津)
民生囑託員
12年以上勤続



第39回 愛川町社会福祉大会

問 福祉支援課 地域福祉班 ☎(内線)3352

10月28日、文化会館ホールで4年ぶりに「愛川町社会福祉大会」を開催しました。大会では、社会福祉に功績のあった方や町の福祉作文・ポスターコンクールに入選した方など、36人1団体の皆さんを表彰しました。

また、保護司や町社会福祉協議会役員、福祉施設などの従事者として長年務められている方や、ボランティア活動で功績のあった方など、21人5団体の皆さんが、町社会福祉協議会から表彰されました。



表彰の様子



交通事故のない安全な町を目指して 愛川町交通安全推進大会を開催

11月11日、文化会館で「令和5年度 愛川町交通安全推進大会」を開催し、交通安全に功績のあった皆さんへの表彰や、交通安全作文の朗読が行われました。

表彰された皆さん

町交通安全対策協議会会長表彰

交通安全作文最優秀賞

- 大貫恭子さん(半原小1年) ■ 脇嶋実玖さん(中津小4年)、
- 湯原小夏さん(中津小5年) ■ 鳥羽美凧さん(愛川東中1年)

交通安全作文優秀賞

- 渋谷めいさん(菅原小2年) ■ 野原蒼馬さん(中津小4年)、
- 石井心優七さん(中津小5年) ■ 柿澤希音さん(愛川東中1年)

町交通安全対策協議会会長・厚木警察署長連名表彰

セーフティ・ドライブ・コンテスト優秀賞行政区

- 角田区 ■ 宮本区 ■ 箕輪区

同努力賞行政区 ■ 六倉区

厚木警察署長表彰

交通安全功労者

- 平野晴好さん(田代) ■ 小野木勝さん(中津)

厚木警察署長・厚木警察署管内 交通安全協会会長連名表彰

交通安全功労者

- 佐藤義朗さん(田代) ■ 泉谷 暢さん(角田)
- 井上美幸さん(中津) ■ 中村義行さん(中津)
- 山手康悦さん(中津)

問 住民課 交通防犯 ☎(内線)3325



交通安全作文最優秀賞・優秀賞の皆さんと小野澤町長、有原厚木警察署長、柳川町交通指導隊長

受賞が紹介された皆さん

県知事表彰

交通安全功労者

- 武川博之さん(半原) ■ 藤川英美さん(中津)

県警察本部長表彰

交通安全協力者(団体)

- 厚木警察署管内交通安全協会 愛川支部
(清田洋二支部長)

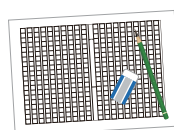
県警察本部長・県交通安全協会 会長連名表彰(緑十字交通栄誉章銅章)

- 優良運転者 ■ 近藤正人さん(中津)

県交通安全協会会長表彰

- 交通安全功労者 ■ 田中義太郎さん(角田)

第57回「税についての作文」 入選作品が決定



税についての関心を高め、正しい知識と理解を深めてもらうため、国税庁と全国納税貯蓄組合連合会が募集した、中学生の「税についての作文」の入選作品が決まりました。

厚木税務署長賞

- 田中向日葵さん(愛川中3年)

厚木警察署長賞

- 滝口桜矢さん(愛川中3年)

愛川町長賞

- 土田大翔さん(愛川東中3年)

愛川町教育長賞

- 波形有菜さん(愛川中原中3年)

問 税務課 収納班 ☎(内線)3285

来場者 約3万人!

「愛川町ふるさとまつり」を開催しました

問 商工観光課 観光振興班 ☎(内線)3523



多くの来場者でにぎわう会場

10月22日、町の産業・文化などを広く内外に紹介する「ふるさとまつり」を役場周辺で開催し、家族連れなど約3万人を超える来場者で賑わいました。

当日は、ステージイベントや文化芸能発表のほか、恒例の友好都市・立科町のリンゴをはじめ、長野県山ノ内町のシャインマスカット、愛媛県宇和島市の「極早生みかん」、群馬県の「峠の釜めし」、さらには新たに、福島県の特産品販売を行うなど、さまざまな催しにより、ご好評をいただきました。



東京高円寺阿波おどり振興協会



ライトアップ放流

全国から1,200人が参加! 「宮ヶ瀬ダムナイト放流」を開催しました

問 商工観光課 観光振興班 ☎(内線)3523

10月28日、「宮ヶ瀬ダムナイト放流」を開催しました。

この催しは、宮ヶ瀬ダムの観光放流を夜間ライトアップして行うもので、全国的にも珍しい取り組みです。



来場者でにぎわう会場

今回、県内をはじめ宮城県や兵庫県など全国から約4,000人の応募があり、当日は、抽選で選ばれた1,200人が参加。色とりどりのライトに彩られた幻想的な放流や、フィナーレに打ち上げられた800発の花火に多くの拍手が沸き起こりました。

「秋のマス釣り大会」を開催しました

問 商工観光課 観光振興班 ☎(内線)3523

11月3日、中津川マス釣り場で「秋のマス釣り大会」を開催しました。大会当日は天気に恵まれ、県内外より釣り愛好家や家族連れなど約1,000人がマス釣りを楽しみました。

また、小学生以下を対象とした「マスのつかみ取り」が4年ぶりに開催され、子どもたちは夢中でマスを追いかけていました。



大会の様子



夢中でマスを捕まえる子どもたち

友好都市 長野県立科町へ 交流バスツアーを開催しました

問 総務課 総務法制班 ☎(内線)3217

11月11日、4年ぶりに立科町交流バスツアーを開催。小学生から80歳代までの77人の参加者が、立科町特産の「ふじ」のリンゴ狩りや、ジャムづくり体験、津金寺の見学など立科町の魅力を満喫し、参加者の皆さんは「また来年も来たいです」と満足げに話しました。

皆さんもぜひ一度、友好都市立科町を訪れてみてはいかがでしょうか。





令和5年 秋の叙勲
瑞宝双光章 (教育功労)

元・公立中学校長
平本幸一さん(77歳、三増)

元・公立中学校長の平本幸一さんが、瑞宝双光章の栄に輝きました。平本さんは昭和45年から厚木市公立小学校に勤務し、愛川町立中津小学校校長や清川村立緑中学校校長などを歴任されたほか、平成16年から平成19年まで愛甲教育事務所所長を務めるなど、厚愛地区の教育の進展に尽力されました。

受章にあたり平本さんは「厚愛地区の教育に携わり、教職員として栄誉ある叙勲を受章し、大変光栄です。多くの方々のご指導ご支援に深く感謝申し上げます」と話されました。



平本さん

**県農業会議
永年在任農業委員会
会長表彰を受賞**

熊坂 博さん(中津)

11月10日、令和5年度神奈川県農業委員会活動推進大会が開催され、熊坂 博さん(中津)が「永年在任農業委員会会長表彰」を受賞されました。

熊坂さんは、町農業委員会会長の要職を長年にわたって務めるなど、町の農業振興に大きな功績があったことが評価され、今回の受賞となりました。



大会で表彰を受ける熊坂さん(右)

**明治安田生命 町田支社から
寄付をいただきました**

明治安田生命保険相互会社 町田支社(小針宏之支社長)から、同社が進める「地元の元気プロジェクト」の一環である「私の地元応援募金」として、71万3,000円の寄付をいただきました。「町の福祉向上に役立てていただきたい」というご意向を受け、町では「ハートピア基金」に全額を積み立て、今後の社会福祉関連施策に活用します。

問 財政課 財政班 ☎(内線)3293



小野澤町長と小川本厚木営業所長

**令和5年度
愛川町子ども議会**

問 生涯学習課 青少年教育班 ☎(内線)3643

11月18日、町政への理解と関心を深めるとともに、子どもたちの意見を町政に反映するため町議会の本会議場で「愛川町子ども議会」を開催しました。

当日は、町内の小学6年生から高校2年生までの14人が登壇し、子ども議員たちは緊張した面持ちながら、学校教育や観光客誘致、交通施策、イベント開催の提案など、幅広い分野に渡り発表。小野澤町長や町幹部職員の答弁に、うなずきながら熱心に耳を傾けていました。



子ども議会の様子

**1歳を迎えたお子さんへ
町産木材の積み木をプレゼント
しました**

問 農政課 農政班 ☎(内線)3533

11月16日、1歳を迎えたお子さんへ町内産木材で作った積み木(知育玩具)をプレゼントしました。

この取り組みは乳幼児期から町内産木材に触れ親しんでもらおうと、本年度から新たに実施しているものです。小野澤町長から積み木を受け取った保護者の影山祐子さんは「木の良い香りが心地よいですね」と嬉しそうに話しました。

12月以降も毎月実施する1歳1カ月児のむし歯予防教室で配布予定。10月以前の教室対象者には、町職員が訪問して配布します。



小野澤町長と影山さん親子

**町道中津231号線改良工事を
実施しました**

問 道路課 道路整備班 ☎(内線)3418

良好な住環境を整備するため、中津地区にある六倉坂の道幅が狭い区間の道路拡幅工事を行いました。



拡幅工事を実施した道路

**中津工業団地第2号公園を
整備しました**

問 都市施設課 建築・公園緑地班 ☎(内線)3447

繁茂したイチョウを伐採し、明るい空間を創出したほか、防災機能の強化を図るため、災害時において炊き出し用のかまどとして利用できる「かまどベンチ」を2基設置しました。



設置されたかまどベンチ

小・中学校新入学者へ 就学通知書をお送りします

問 教育総務課 学校教育班 ☎(内線)3613

令和6年4月に小・中学校へ入学するお子さんの保護者の方へ、就学通知書をお送りします。
入学の際に必要なものですので、大切に保管してください。

入学予定校の新入学児童生徒保護者説明会を、下記のとおり開催しますのでご参加ください。

● 小学校へ入学するのは、

平成29年4月2日～平成30年4月1日に生まれた方

● 中学校へ入学するのは、

平成23年4月2日～平成24年4月1日に生まれた方

※ 通知書は12月中に自宅へ郵送します。届かない場合は教育総務課へご連絡ください。

	学校名	開催日	受付時間	電話番号
小学校	半原小学校	1月22日(月)	午後1時30分	046(281)0144
	中津第二小学校	1月22日(月)	午後1時45分	046(285)2960
	田代小学校	1月25日(木)	午後1時30分	046(281)0047
	菅原小学校	1月25日(木)	午後1時40分	046(285)2794
	中津小学校	1月26日(金)	午後1時30分	046(285)0082
	高峰小学校	1月29日(月)	午後1時30分	046(281)0389
中学校	愛川中学校	1月19日(金)	午後2時15分	046(281)0094
	愛川東中学校	1月23日(火)	午後2時40分	046(285)0029
	愛川中原中学校	1月24日(水)	午後2時45分	046(286)2710

新規事業 小学校に新入学する児童の保護者へ入学準備金を支給します

入学時における家庭の経済的負担を軽減するため、新入学児童1人当たり10,000円を支給します。

● 申請条件

- 令和6年4月に小学校に入学する児童の保護者であること。
(児童と同居世帯の者に限る)
- 申請日現在、町に住所を有しており、かつ、入学時も町に住所を有することが見込まれる者であること(入学前に転出する場合は対象外)。
- 前年度末までの町税(国保税含む)に未納がないこと。
※私立学校や養護学校など、町立以外の学校も対象となります。
入学許可証の写しが必要です。

● 申請方法

申請書は12月中に郵送される就学通知書に同封します。
必要事項を記入し、教育総務課へ(郵送可)。

● 申請期間

令和6年3月29日(金)まで

教育委員会委員に 梅澤秋久さんが再任

町議会9月定例会で、教育委員会委員に梅澤秋久さんを再任することが同意され、11月15日付で就任しました。
任期は令和9年11月14日までの4年間です。

問 教育総務課 庶務施設班 ☎(内線)3613

教育委員会委員一覧

大貫 洋 委員(教育長職務代理者)
梅澤秋久 委員
篠崎美和 委員
齊郷浩之 委員

在宅で重度の障がいがある方に支援金が支給されます

いずれも所得制限があります。
詳しくはお問い合わせいただくか、町ホームページをご覧ください。

● 特別障害者手当 支給月額 27,980円

日常生活において、常時特別の介護を必要とする在宅重度障がい者(20歳以上)に支給されます。

● 障害児福祉手当 支給月額 15,220円

日常生活において、常時介護を必要とする在宅重度障がい児(20歳未満)に支給されます。

問 厚木保健福祉事務所
生活福祉課 ☎046(224)1111

問 町福祉支援課
障害福祉班 ☎(内線)3354



町ホームページ
「特別障害者手当」



町ホームページ
「障害児福祉手当」



「あいかわ元気券」 ご利用は12月31日まで!

町内の約230店舗で使える5,000円分の振興券「あいかわ元気券」。
町内の飲食店や小売店などを応援するため、お早めにご利用ください。

問 商工観光課 商工労政班
☎(内線)3524



町ホームページ
「いのちと暮らしを守る
あいかわ元気券」



大掃除はお早めに!

年末年始の ごみ持ち込み・収集について

問 美化プラント ☎046(281)2258
環境課 廃棄物対策班 ☎(内線)3513

美化プラント

年末年始は、ごみの持ち込みにより、美化プラントが非常に混み合います。早めの大掃除を心掛けるなど、美化プラントへのごみ持ち込みは、できる限り年末年始を避けるよう、ご協力をお願いします。

年末年始の受け付けスケジュール

月日	令和5年12月						令和6年1月				
	25	26	27	28	29	30	31	1	2	3	4
曜日	月	火	水	木	金	土	日	月	火	水	木
午前	9時～11時30分					持ち込みできません					9時～11時30分
午後	1時～3時					持ち込みできません					1時～4時30分

美化プラントのごみ受け付け時間(平常時)

平日 午前9時～11時30分、午後1時～4時30分 土曜 午前9時～11時30分



12月29日(金)が持ち込みの最終日で、25日(月)～29日(金)の持ち込み時間は午後3時までとなります。

新年は令和6年1月4日(木)の午前9時から受け付けます。

ごみ収集



年末年始はごみ収集の間隔が空きますので、「令和5年度版ごみ・資源物収集カレンダー」を確認し、計画的にごみを出すとともに、ごみの減量化を心掛けてください。また、決められた収集日以外には、ごみを出さないでください。



町ホームページ
「収集ブロック別
ごみ・資源物収集
カレンダー」

12月27日(水)がごみ収集の最終日で、12月28日(木)は「半原・田代、春日台」、29日(金)は「高峰・中津①、中津②」のブロックで「もやすぐみ」のみ収集します。詳しくは、ごみ・資源物収集カレンダーや町ホームページでご確認ください。

臨時ごみ持ち込み所

12月29日(金)は美化プラントのほか、愛川中原中学校西側の町職員駐車場に、臨時ごみ持ち込み所を開設します。中津地区と春日台地区の方は、美化プラントの混雑解消のため、こちらをご利用ください。

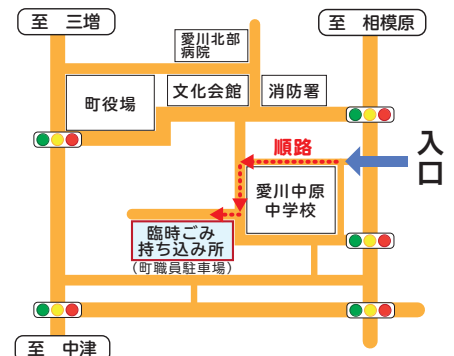
● 時間

午前9時～11時30分

● 取り扱うごみ・資源物

資源A・B・C、粗大ごみ

※ 事業系ごみや多量の剪定枝などは受け付けができませんので、美化プラントへ持ち込んでください。



※ 入口には目印として看板を設置します
※ 車両は矢印のとおり通行してください

ごみ散乱防止ネットを貸し出します

ごみ収集所でのカラスや野生動物などによる散乱被害防止のため、ごみ収集所で使用する「ごみ散乱防止ネット」を貸し出します。

● 対象

ごみネットが損傷しているまたはごみネットの設置がされておらず、カラスや野生動物などによるごみの散乱が見込まれる収集所

● ごみネットのサイズ

小サイズ(2m×3m)、大サイズ(3m×4m)

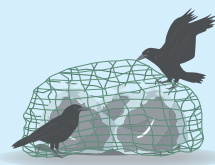
● 申請方法

申請書に必要事項を記入し、美化プラントに直接お持ちいただくか、郵送、電子メールのいずれかでお送りください。申請書は、美化プラントと町ホームページで配布しています。

問 美化プラント ☎046(281)2258

✉ kankyo@town.aikawa.kanagawa.jp

町ホームページ
「ごみ収集所で使用する
ごみ散乱防止ネットを貸し
出します」



人事行政運営などの状況

☎ 総務課 総務法制班 ☎(内線)3217

町職員(会計年度任用職員を除く)に支給されている給与や職員数などの状況について、概要をお知らせします。全文は、役場庁舎1階町政情報コーナーやラビンプラザ、レディースプラザ、町ホームページで12月下旬からご覧になれます。

① 職員給与費の状況

(令和4年度一般会計決算)

職員数	給与費			
	給料	職員手当	期末・勤勉手当	計
331人	11億6,644万9千円	3億8,438万9千円	4億9,975万4千円	20億5,059万2千円

※職員手当とは、扶養、地域、住居、通勤、管理職、特殊勤務、時間外勤務などの手当です。
※特別会計および企業会計は、除いています。

② 職員の平均給料月額および平均年齢の状況

(令和5年4月1日現在)

区分	平均給料月額	平均年齢
一般行政職(事務職、技術職、保育士、保健師、消防職など)	30万1,565円	39.0歳
技能労務職	30万1,809円	52.3歳

【参考】一般行政職の税引き後の平均給与年額(一般行政職の平均年齢を基に配偶者および子ども2人の家族構成で試算)

平均給与年額	税金などの年額			税金などを控除後の年額
	所得税・住民税	共済組合掛金	計	
596万円	44万円	82万円	126万円	470万円

※平均給与年額には期末・勤勉手当などの諸手当を含み、時間外勤務手当などを含みません。

(令和5年4月1日現在)

③ 職員の初任給の状況

区分	愛川町		国	
	一般行政職	大学卒	19万1,700円	総合職 18万9,700円
	高校卒	15万8,900円	15万4,600円	

④ 級別職員数の状況

(令和5年4月1日現在)

区分	一般行政職									技能労務職	合計
	1級	2級	3級	4級	5級	6級	7級	8級			
標準的な職務内容	主事補・技師補	主事・技師	主任主事・主任技師	主査	副主幹・副技幹	主幹・技幹	課長・専任主幹	部長・参事	技能員		
職員数	40人	66人	65人	42人	34人	56人	36人	9人	11人	359人	
構成比	11.1%	18.4%	18.1%	11.7%	9.5%	15.6%	10.0%	2.5%	3.1%	100%	

※本町の給与条例に基づく給料表の級区分による職員数で、標準的な職務内容とは、それぞれの級に該当する職名です。

⑤ 職員手当の状況

(令和5年4月1日現在)

区分	内容	月額	支給率	支給対象職員	1人当たり平均支給月額
扶養手当	配偶者	6,500円	10%	全職員	3万3,452円
	子	10,000円			
	父母など	6,500円			
	満16歳の年度初めから満22歳の年度末までの子がいる場合	5,000円を加算			
住居手当	借家・借間(町内在住)	2万8,000円を限度	20.5%	職員全体に占める支給職員の割合	3,683円
	借家・借間(町外在住)	2万1,000円を限度			
通勤手当	交通機関利用者	5万5,000円を限度	6種類	支給対象職員1人当たり平均支給月額	3万6,486円
	自動車そのほか	2万1,600円を限度			
管理職手当	管理職の職責に応じて支給	4万500円~8万4,300円			
退職手当 (令和5年4月1日現在)	区分	自己都合	勸奨・定年		
	勤続20年	19.6695月分	24.586875月分		
	勤続25年	28.0395月分	33.27075月分		
	勤続35年	39.7575月分	47.709月分		
	最高限度額	47.709月分	47.709月分		
	そのほかの加算措置	定年前早期退職特別措置(2%~20%加算)			
地域手当 (令和4年度決算)	区分	期末手当	勤勉手当		
	6月期	1.2月分	0.95月分		
	12月期	1.2月分	1.05月分		
	計	2.4月分	2.0月分		
特殊勤務手当 (令和4年度決算)	区分	期末手当	勤勉手当		
	6月期	1.2月分	0.95月分		
時間外勤務手当 (令和4年度決算)	区分	期末手当	勤勉手当		
	6月期	1.2月分	0.95月分		
期末・勤勉手当 (令和4年度実績) ※国と同様	区分	期末手当	勤勉手当		
	6月期	1.2月分	0.95月分		
	12月期	1.2月分	1.05月分		
	計	2.4月分	2.0月分		

※本町が加入している神奈川県市町村職員退職手当組合の条例によるものです。

⑥ 特別職の給料などの状況

(令和5年4月1日現在)

区分	給料月額など
給料	町長 83万2,000円
	副町長 68万円
	教育長 61万9,000円
議員報酬	議長 44万5,000円
	副議長 37万2,000円
	議員 34万円
期末手当 (令和4年度実績)	町長 6月期 2.15月分
	副町長 12月期 2.25月分
	教育長 計 4.4月分
	議長 6月期 2.15月分
	副議長 12月期 2.25月分
	議員 計 4.4月分

⑦ 部門別職員数の状況

(各年4月1日現在)

部門	区分	職員数		
		令和5年	令和4年	増減
一般行政部門 総務、税務、民生、衛生、農林水産、商工、土木関係などの職員		225人	225人	0人
	教育部門	36人	34人	2人
	消防部門	70人	68人	2人
公営企業等部門 水道、国民健康保険、介護保険などの企業・特別会計関係の職員		28人	28人	0人
	合計	359人(391人)	355人(391人)	4人

※()内は、条例定数の合計です。

⑧ 定員管理の状況

町では、各部門の業務量などを精査し、事務事業の簡素合理化・効率化、民間委託・広域処理化および指定管理者制度の導入を検討しつつ、定員管理を行っています。今後とも、適切な行政サービスの維持向上を図りつつ、職員定数の管理・見直しに努めてまいります。

若者たちの音楽祭9 (ワカオト)

12月10日(日)

午後1時～5時30分(午後0時30分開場)

文化会館ホール

入場無料

4年ぶりのライブ開催となる「若者たちの音楽祭9」。ソロ、デュオ、高校生バンド、社会人バンドなど、多彩な10組が魅力的なパフォーマンスで愛川町の冬を熱く盛り上げます!

また、当日は「愛川にぎわいマルシェ」の協力により、もつ煮やから揚げ、スイーツや駄菓子などの軽食のお店・キッチンカーも出店します。一緒に楽しみましょう。

* 演奏時間や演奏順、駐車場などの情報は、町ホームページ または若者たちの音楽祭実行委員会の公式X (@wkot_akw)、スポーツ・文化振興課の公式Instagram (@spobun_ka) でご確認ください。

※ 会場の定員を超えた場合は入場できませんのでご了承ください。

町ホームページ
「若者たちの音楽祭9」



問 スポーツ・文化振興課
☎(内線)3632

澁谷実行委員長(Mononykus)からのメッセージ

コロナ禍は主に音楽祭のPR動画の配信で想いをつないできましたが、また愛川町のステージで演奏できること、観に来てくださる皆様と音楽を通じて大切な時間を共有できること、本当に嬉しく感じております。ぜひ一緒に愛川町の冬を盛り上げましょう!



COLOR's!GLASS カラースグラス

愛川高校軽音楽部の野郎系バンド。音楽の方向性や趣味は違いますが、このライブを全力でやりきる想いは同じ。よろしくお祈りします!



ねこのとなり

厚木清南高校から参りました! この音楽祭で引退になる3年生もいるので頑張って演奏し、全力で楽しみます!



ハールボール

スタンドに飛び込む「ファールボール」にご注意ください!



UNFORTUNE アンフォーチュン

主にロック系の曲を演奏する3ピースバンド。みんなが楽しめるように演奏するのがスタイルです。



MIA ミア

兄弟デュオで、兄がピアノ、妹がボーカルです。念願だった2人での演奏を届けます。ピアノ伴奏だけの「残響散歌」お楽しみに。



Mononykus モノニクス

ワカオトと共に歩んできたバンドです! 熱いオリジナル曲で愛川町の冬を盛り上げます!是非一緒に今日この時間を楽しみましょう!



Charm☆.* チャーム

Charm☆.*です! 去年より成長した姿を見せられるように頑張ります!



スパイ・シーチキン

フロアの皆さんと一緒に音楽を楽しみたいです。頭ふって飛んで手を挙げて楽しめるライブを私たちがつくります。



Hima ヒマ

シンガーソングライターを目指す大学生。全ての人が音楽を心から楽しめるように、言葉で心に寄り添えるように、ピアノと歌で奏でるステージを作ります。



VIOLENCE ORANGE バイオレンスオレンジ

総勢11人の社会人バンド。令和にリリースの歌謡ロックを平成生まれが昭和っぽく演奏いたします。一緒に盛り上がってください。そして笑え!

第69回 愛川町一周駅伝競走大会

問 スポーツ・文化振興課 ☎(内線)3633

令和6年 1月7日(日) 午前10時
三増公園陸上競技場スタート

【注意】交通渋滞防止と選手の安全確保のため、三増公園入口交差点～三増公園陸上競技場の区間は、午前10時55分ごろから正午ごろまで、一般車両の通行ができません。

行政区や事業所代表の選手たちは、チームの思いのこもったたすきをつなぎ、約27キロメートルの愛川路を走り抜けます。
友好都市長野県立科町の選抜チームも参加するほか、「区間特別賞」を狙う女子選手たちや、4年ぶりの開催となるスポーツ少年団ミニ駅伝に参加する子どもたちの力走にも注目です。

1区 三増公園～高峰小

2区 高峰小～中野倉庫前

3区 中野倉庫前～愛川中原中

4区 愛川中原中～ルート通商前

5区 ルート通商前～半原小正門前

6区 半原小正門前～棧敷戸

7区 棧敷戸～三増公園



※沿道で応援される際は、交通ルールを守り、必ず歩道から応援し、大会役員や監察走路員などの指示に従ってください。
※自動車、自動二輪車、自転車などの車両による応援は危険であり、交通渋滞を招きますのでおやめください。



この大会は、スポーツ振興くじ助成金を受けて開催されています

愛川町二十歳のつどい

問 生涯学習課 青少年教育班 ☎(内線)3643

令和6年 1月7日(日) 午後2時開式
(受け付け：午後1時30分～)



●会場 文化会館ホール

●対象 平成15年4月2日～平成16年4月1日生まれの方
※案内状は、11月1日現在、町内に在住している今年度20歳を迎える方へ、12月上旬にお送りします。

愛川町消防出初式

問 消防本部 消防課 ☎046(285)3131

令和6年 1月6日(土) 午前9時30分～

新春恒例の「令和6年愛川町消防出初式」を開催します。長年にわたり消防活動に尽力された消防団員の表彰に続いて、新たに更新した救助工作車の披露や愛川中原中学校吹奏楽部、愛川高校和太鼓部による演奏、一斉放水などを行います。

●会場 文化会館かえで広場、町消防庁舎

※雨天の場合は「文化会館ホール」で式典のみ実施します



令和5年の一斉放水の様子



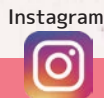
ご利用ください!子育て支援センター



子育て支援センターは、就学前のお子さんとその保護者を対象とした施設です。親子の集うスペースの提供、育児に役立つ情報提供、講座の開催のほか、育児についての相談を受け付けています。

町ホームページ
「子育て支援センター利用案内」

子育て支援センター SNS



子育て支援センター
健康プラザ3階

〒046(285)8345
—電話相談も同じ番号です—

抱っこ・おんぶ・添い寝は 親子の絆を育む大切なコミュニケーション

甘えは、心の内からこみ上げてくる欲求です。甘えた経験が乏しい子供は、その欲求が満たされないストレスを他人に向けるようになります。これは、自分に注目して欲しいというサインです。

このような時の特効薬が、抱っこ・おんぶ・添い寝です。親の肌の温もりを感じることで、子供の情緒は安定します。

しかし忙しい時はつい「あとでね!」と言ってしまいがちです。この時の小さな心のすれ違いが積み重なると、大きなボタンの掛け違いになることも。そうならないためにも子供が「抱っこ」や「おんぶ」を求めてきたら、すぐに応えてあげることが大事です。甘えたいという気持ちをしっかり受け止め、温もりをいっぱい注いでいきましょう。



土曜講座

楽器で遊ぼう!

◎日時 12月9日(土)
午前10時10分~11時10分

お正月遊びを楽しもう!

◎日時 令和6年1月13日(土)
午前10時10分~11時10分

子育てホットタイム

クリスマスお楽しみ会

◎日時 12月13日(水)
午前10時10分~11時10分

布おもちゃで遊ぼう!

◎日時 令和6年1月18日(木)
午前10時10分~11時10分

◎講師 おはなしワニーズ

土曜サロン 第2・第4土曜日

◎日時 12月9日・23日、令和6年1月13日・27日
午前9時~11時30分
午後1時30分~3時30分

移動子育てサロン

職員が出張します。
近くにお住まいの方は、遊びに来ませんか。

◎日時 第1・第3火曜 レディースプラザ
12月5日・19日、令和6年1月16日
第1・第3木曜 ラビンプラザ
12月7日・21日、令和6年1月4日・18日
いずれも午前9時30分~11時

ぽかぽかサロン

発達に心配のあるお子さんの遊び場です。毎月、最終月曜日の午後に開催しています。申し込み・参加・内容などの詳細は、お問い合わせください。

◎日時 12月25日、令和6年1月29日
午後1時30分~

年末年始は、12月29日(金)から1月3日(水)までお休みします。

ご利用について ◎町役場お客様駐車場をご利用ください。 ◎日程は変更になる場合があります。詳しくはお問い合わせください。

こうくう
口腔がん検診は今月末までです

期限近くなると混雑が予想されますので早めに受診しましょう

口腔がんは口の中にできるがんです。近年増加傾向にありますが、早期発見・早期治療をすると治療後の後遺症が少なく、治癒率も高い病気です。視触診により口腔内の粘膜状態を確認する検診を実施しています。成人歯科健康診査との同時受診もできます。

対象となる方には、7月中旬に受診券をお送りしています。届いていない場合や紛失した場合は、健康推進課へご連絡ください。

- 日 12月31日(日)まで(協力医療機関の診療時間内)
- 人 町内在住の40歳以上の方(昭和59年3月31日以前に生まれた方)
- 費 口腔がん検診のみ受診 1,600円
成人歯科健康診査と同時受診 2,200円

次に該当する方は免除

- 70歳以上の方(昭和29年3月31日以前に生まれた方)
- 生活保護法による被保護世帯もしくは、町民税非課税世帯に属する方(事前に健康推進課で手続きが必要)

※この事業は、令和5年度電源立地地域対策交付金の交付を受けて行うものです。

子宮がん・乳がん検診(医療機関検診) まだ受診されていない方へ

本年度の子宮がん・乳がん検診をまだ受診していない方は、事前に指定医療機関へ問い合わせの上、受診してください。対象となる方には、7月中旬に受診券をお送りしています。

- 日 令和6年1月31日(水)まで(医療機関の休診日は除く)

物 受診券、健康保険証

	子宮がん	乳がん
対 象	20歳以上の女性 (集団検診の申し込みをしていない方)	30歳以上の女性(集団検診の申し込みをしていない方)
内 容	けい 頸部細胞診、体部細胞診(医師が必要と判断した方のみ)	視 触 診
受 診 者 負 担 金	頸部:2,000円 体部:1,300円	900円
	昭和29年3月31日以前に生まれた方は無料 子宮がんは年度末年齢20~35歳も無料	

子宮頸がん予防ワクチンのキャッチアップ接種 定期接種の機会を逃した方へ

子宮頸がん予防ワクチンの積極的勧奨の差し控えにより接種機会を逃した方を対象に、キャッチアップ接種を実施します。

また、差し控え期間中に自費で接種(任意接種 ※2価または4価ワクチンに限る)をされた方に対し、当該予防接種費用の全部もしくは一部を助成します。

詳しくは町ホームページをご覧ください。



町ホームページ
「子宮頸がん予防ワクチン(HPVワクチン)のキャッチアップ接種」

- 日 令和7年3月31日まで

所 愛川町予防接種実施医療機関

- 人 次の全てに該当する方

- 予防接種当日に町内在住
- 平成9年4月2日~平成19年4月1日に生まれた女性
- 過去に子宮頸がん予防ワクチンの接種を合計3回受けていない

厚生労働省
「キャッチアップ接種のご案内」



新型コロナウイルスワクチンの集団接種は
12月23日(土)で終了となります ※接種は無料です

接種を希望される方はお早めにご予約をお願いします。

集団接種の会場 健康プラザ

集団接種の日程 12月1日(金)、2日(土)、9日(土)、
10日(日)、11日(月)、23日(土)

接種対象者 初回接種(1・2回目接種、乳幼児ワクチンは3回目接種)を受け、最終接種日から3カ月以上経過した12歳以上の方

使用ワクチン オミクロン株XBB.1.5対応ワクチン(ファイザー社製)

予約方法

お電話の場合
コールセンター
☎ 0570(200)096
受付時間
平日の午前9時~午後5時

※コールセンターは12月28日(木)で終了となります。1月以降の問い合わせなどは健康推進課へご連絡ください。

インターネットの場合

右の二次元コードから
24時間受付可能



日 日時 所 場所 人 対象・定員(応募者多数の場合は抽選) 師 講師・指導 費 費用 物 持ち物 他 その他の事項 申 申し込み

■メール配信サービスをご利用ください。「防災情報」「安全・安心情報」「防犯行政無線情報」「イベント情報」「子育て情報」をメールで配信していますので、ぜひご利用ください。登録は aikawa@emp.ikk.jp へ空メールを送信。問 総務課 広報 シテ イセ ル ス 班 ☎(内線)3222

お子さんの歯科保健指導

- 日 12月21日(木)
- 所 健康プラザ2階
- 物 母子健康手帳、問診票、歯ブラシ、バスタオル
- 他 2歳児歯科健診では、身長・体重測定も行います。

歯科保健指導	対象
むし歯予防教室	令和4年11月生まれ
2歳児歯科健診	令和3年11月生まれ
	令和3年5月生まれ

対象者には12月上旬に必要書類をお送りしますので、届かない場合はご連絡ください。

育児について心配事のある方は、保健師・栄養士が相談をお受けします。



※むし歯予防教室では、フッ素塗布は行っていません。

すくすく親子健康相談

お子さんの発育・発達の確認や予防接種などの育児相談を、保健師・栄養士・看護師がお受けします。

- 日 12月12日(火) 午前9時30分～11時
- 所 健康プラザ2階 健診室
- 人 町内在住で、就学前のお子さんと保護者
- 物 母子健康手帳
- 申 申し込みの必要はありませんので、直接会場へお越しください。

乳幼児の健康診査

1歳6カ月児・3歳6カ月児 健康診査

対象の方には12月下旬に必要書類を送付しますので、届かない場合はご連絡ください。

- 所 健康プラザ

対象	1歳6カ月児 (令和4年6月生まれ)	3歳6カ月児 (令和2年6月生まれ)
日にち	1月24日(水)	1月9日(火)
持ち物	母子健康手帳、問診票、歯ブラシ、バスタオル	母子健康手帳、問診票、歯ブラシ、バスタオル、当日の朝の尿、視力・聴力の調査票(記入済みのもの)

- 問 問い合わせ FAX ファクス 電子メール 費 がないものは無料です。 人 がないものはどなたでも参加・来場できます。

産後ケア「赤ちゃんパパとママの教室」

産後の時期にパパとママの不安は付きものです。教室の内容は、身長・体重測定、育児・栄養・母乳に関する個別相談、お友達づくりなどです。

- 日 12月18日(月) 午前9時30分～11時30分 受け付けは午前11時まで
- 所 健康プラザ2階 健診室
- 人 町内在住で、1歳未満のお子さんをお持ちのお母さん、お父さん。特に、出産後の体調や育児について不安がある方、赤ちゃんとの関わり方について学びたい方など。
- 物 母子健康手帳、バスタオル(赤ちゃん用)、赤ちゃんに必要なもの(おむつ、ミルクなど)
- 申 12月15日(金)までに健康推進課へ

健康度見える化コーナー(未病センターあいかわ)

さまざまな測定機器を設置し、町民皆さんが気軽に健康度のチェックができるコーナーです。

- 日 12月6日(水)～19日(火)の平日 午前9時30分～11時
- 所 健康プラザ1階 ホール
- 人 町内在住の成人の方
- 他 血管年齢計、骨健康度測定計、脳年齢計、血圧計、体組成計が無料で利用できます。測定結果の記録などに役立つ「健康度見える化手帳」を配布しています。結果説明や相談は「ヘルスあっぷ相談」をご利用ください。
- 申 申し込みの必要はありませんので、直接会場へお越しください。

健康に関する相談会

申し込みの必要はありませんので、直接会場へお越しください。

骨密度測定・骨粗しょう症予防相談会

- 日 12月19日(火) 午前9時30分～11時
- 所 健康プラザ1階 多目的室
- 人 町内在住の成人の方(骨粗しょう症で治療中の方を除く)
- 物 健康手帳(当日交付可)
- 他 測定は年度内1回限り。素足になりやすい服装でお越しください。

ヘルスあっぷ相談

大人の方の生活習慣病や健康・食事などに関する相談を、保健師・栄養士・看護師がお受けします。身体測定、体脂肪測定、血圧測定などを行います。

- 日 12月19日(火) 午前9時30分～11時
- 所 健康プラザ1階 多目的室
- 人 町内在住で40歳以上の方

学んで得する 町民健康講座



女性のための健康づくり応援講座
～健康的なダイエット習慣&「がん」からわたしの未来を守るポイント～

- 日 12月22日(金) 午後1時30分～
- 所 健康プラザ1階 多目的室
- 人 町内在住の方 10人程度
- 師 明治安田生命保険相互会社
- 申 問 12月15日(金)までに健康推進課へ

4カ月児・10カ月児 健康診査

診査は協力医療機関での個別健診となります。対象になる前月の下旬に個別通知を送付しますので、詳しくは通知をご覧ください。



- 日 4カ月児健診 満4カ月になった日から満7カ月になる日の前日まで(最適年齢は満4カ月)
- 10カ月児健診 満10カ月になった日から満13カ月になる日の前日まで(最適年齢は満10カ月)

年末年始の救急医療機関

年末年始に急病などで医療機関を利用する場合は、次の診療所をご利用ください。

※ 休日・夜間診療は、救急患者に備えたものです。一般診療は行いません。

休日・夜間診療 厚木市メジカルセンター 厚木市水引 1-16-45 ☎ 046(297)5199
 【診療日時】 12月29日(金)～令和6年1月3日(水)
 午前9時～11時30分、午後2時～4時30分、午後6時～9時30分

休日歯科診療 厚木市歯科保健センター 厚木市中町 1-4-1 厚木市保健福祉センター 1階
 ☎ 046(224)6081
 【診療日時】 12月29日(金)～令和6年1月3日(水)
 午後1時～4時30分

町内医療機関 年末年始の診療日 | ○1日診療 | ▲午前診療 | ▨休診日

診療時間や休診期間が変更になる場合がありますので、必ず電話などで確認してからお出掛けください。

医療機関名	所在地	電話番号	25	26	27	28	29	30	31	1	2	3	4	5	6	
			月	火	水	木	金	土	日	月	火	水	木	金	土	
内科・眼科・耳鼻咽喉科・整形外科など	愛川北部病院	角田 281-1	046(284)2121	○	○	○	○	○	▲					○	○	▲
	石井医院	半原 2266-1	046(281)2105	○	○	▨	▲							○	○	▲
	和田整形外科医院	角田 230-5	046(286)7751	○	○	▨	▲							○	○	▲
	河野内科医院	角田 274	046(286)7700	○	○	○									○	▨
	関根医院	角田 1343-1	046(286)5431	○	○	○									○	▲
	中村整形外科	角田 157-1	046(286)7400	○	○	▲									○	▲
	熊坂外科内科医院	中津 7417	046(285)1139	○	○	▨	▲								○	▲
	あいはら耳鼻咽喉科	中津 1471(1階)	046(285)7701	○	○	○		○								▨
	ユノクリニック	中津 818-1	046(284)2111	○	○	○	▲									▨
	さくらクリニック	中津 1814-1	046(284)1002	○	○	▨	○	○						○	○	▲
	八木クリニック	半原 2724-1	046(280)1888	○	○	○	▨								○	▲
	あいかわ皮ふ科	中津 973-2-2	046(285)8536	○	○	○										▨
	愛川クリニック(小児科)	中津 2035-1	046(284)5225	○	○	○	○	▲						○	▲	▨
	愛川つつじ糖尿病内科	中津 3394-1	046(284)3838	○	○	○	○	○						○	○	○
あいかわ心療クリニック	中津 1718-10	046(285)7871	○	○	▨								○	○	○	
あつぎ脳神経外科	中津 973-2	046(280)6848	○	○	▲									○	▨	

医療機関名	所在地	電話番号	25	26	27	28	29	30	31	1	2	3	4	5	6	
			月	火	水	木	金	土	日	月	火	水	木	金	土	
歯科	松本歯科クリニック	半原 456	046(281)6033	○	○	▲								○	○	
	松本歯科半原医院	半原 6381	046(281)3131	○	▲						—	—	—	—	—	—
	林歯科医院	角田 160-4	046(285)2200	○	○	○								○	○	
	和田歯科ミノワ診療所	角田 230-4	046(286)6164	○	○	○								○	○	
	なかつ歯科診療所	中津 706-11	046(286)9990	○	○	○	○							○	○	○
	桜台歯科医院	中津 7297-2	046(286)6100	○	▲	○								○	○	
	横田歯科医院	中津 1711	046(285)6446	○	○	▲								○	▲	
	青木歯科医院	中津 1604-1	046(286)4182	○	○	▲								○	○	
	いいた歯科医院	三増 917-6	046(281)6365	○	○	○		○						▲	○	○
	八木歯科クリニック	半原 2710-1	046(281)7887	○	○	○									▲	○
茂樹歯科医院	中津 318	046(286)2218	○	○	○									○	▲	

町施設(愛川聖苑・衛生プラント・美化プラント)

施設	電話番号	休苑・休館期間
愛川聖苑	046(285)9411	令和6年1月1日(月・祝)～1月3日(水)
衛生プラント(し尿・浄化槽)	046(286)2841	12月29日(金)～令和6年1月3日(水)
美化プラント(ごみ・資源物)	046(281)2258 046(281)2811	12月30日(土)～令和6年1月3日(水) ※12月25日(月)～29日(金)のごみの持ち込みは、午前9時～11時30分、午後1時～3時です。

役場の一般業務は、12月29日(金)から令和6年1月3日(水)まで休ませていただきますが、出生届や死亡届など戸籍に関する届け出は、日直が受け付けますので、役場へお越しください。

日 日時 所 場所 人 対象・定員(応募者多数の場合は抽選) 師 講師・指導 費 費用 物 持ち物 他 その他の事項 申 申し込み

■消防団員募集中! 消防団にあなただけの力を、地域や家族を守る消防団で、一緒に活動しませんか。満18歳以上で健康な方であれば、どなたでも入団できます。消防課 総務班 ☎046(285)3131

町民相談 問 住民課 住民相談班 ☎(内線)3319

法律相談《完全予約制》	12月1日(金)・21日(木) 午前10時～午後3時 ※1月は5日(金)・18日(木)
司法書士法律相談	12月13日(水) 午後1時～4時
行政書士相談	12月14日(木) 午後1時～4時
交通事故相談	12月27日(水) 午後1時～4時
不動産相談	12月28日(木) 午後1時～4時
消費生活相談	12月4日・7日・11日・14日・18日・ 21日・25日・28日 午前10時～午後3時
人権・行政こまりごと相談	12月 8日(金) 午後1時30分～3時

※法律相談は弁護士が対応します。予約は相談日の7日前から受け付けます(その日が祝日の場合は翌開庁日から)。

※法律相談以外は予約優先です(予約がない場合は、当日の受け付けもできます)。

※相談当日は、住民相談班へお越しください。

※相談窓口が分からないときは、お気軽にお問い合わせください。

教育相談 問 教育相談専用電話 ☎046(206)1061

子どもも保護者も地域の方も、 一人で悩まないで、まずここに相談

子どもや保護者が抱えるさまざまな悩みについての相談窓口です。専門的な支援が必要な場合は、スクールカウンセラーやスクールソーシャルワーカーなどを紹介します。

来所相談 出張相談 電話相談

毎週月曜～金曜(祝日を除く)
午前9時～午後4時

※来所相談、出張相談をご希望の場合は、まず電話でご連絡ください。出張相談はラビンプラザ、レディースプラザで行います。

ハローワーク 問 商工観光課 商工労政班 就労相談会 ☎(内線)3524

子育ての方を中心とした出張相談

12月14日(木) 午後1時～3時
役場1階 町政情報コーナー

問 スポーツ・文化振興課 ☎(内線)3632

スポーツ施設の抽選予約

厚木市・清川村のスポーツ施設も予約できます。

- 田代運動公園(テニスコートのみ)
- 三増公園(テニスコートのみ)
- 第1号公園・体育館
- 第2号公園
- 坂本運動場
- 志田運動場
- 小沢ソフトボール場

今月の抽選予約	令和6年 3月利用分
抽選結果	令和6年 1月2日(火)

当選者は1月末日までに本予約をしてください。末日までに本予約をしなかった場合は、翌日から空き施設として開放します。

12月の休館日・休園日

年未年始

第1号公園	毎週火曜日	12月29日(金)～令和6年1月3日(水)
田代運動公園、 三増公園陸上競技場	毎週火曜日	※ テニスコートは、年未年始の休館期間中も日中のみ利用できますが、使用の手続きは12月22日(金)までをお願いします。
町民活動サポートセンター	毎週水曜日、 2日(土) 午前9時30分～午後1時	12月29日(金)～令和6年1月3日(水)
文化会館	毎週火曜日	
ラビンプラザ レディースプラザ	26日(火)	
郷土資料館	毎週月曜日	
図書館	毎週火曜日、1日(金)	12月29日(金)～令和6年1月4日(木)

不用品情報 問 住民課 住民相談班 ☎(内線)3319

※11月17日現在の情報です

譲ります

- 【価格相談】手織り機
- 【無償】▽漬物容器(丸かめ) ▽食器洗い機

譲ってほしい

- 【価格相談】▽春日台幼稚園制服(女児用)
- 【無償】▽小物入れ



図書館だより 話題の本

- | | |
|-----|----------------------------|
| 一般書 | 📖 老い方 死に方 養老孟司 |
| | 📖 リカバリー・カバヒコ 青山美智子 |
| | 📖 顔面放談 姫野カオルコ |
| 児童書 | 📖 小島よしおのボクといっしょに考えよう 小島よしお |
| | 📖 ジブリの食卓 天空の城ラピュタ スタジオジブリ |
| | 📖 パンどろぼうとほっかほっかー 柴田ケイコ |

問 問い合わせ FAX ファクス 電子メール 費 がないものは無料です。人 がないものはどなたでも参加・来場できます。

■FM HOT 83.9で町の情報をお知らせする「愛川町インフォメーション」を、毎週金曜日(午前10時54分・午後4時54分)と日曜日(午前11時・午後4時54分)に放送しています。緊急時には災害情報も放送します。

ダムの流木チップを大量配布

期間中、園芸や歩道のクッション材などに使える流木チップの積み込みを機械でお手伝いします。詳しくはホームページをご覧ください。

日 12月4日(月)～8日(金)
午前9時～午後5時

所 城山ダム会場
〒252-0115
相模原市緑区小倉196-1

相模ダム会場
〒252-0171
相模原市緑区与瀬239
相模ダム管理部

県ホームページ
「【期間限定】ダムの流木チップを大量配布」



問 神奈川県企業庁相模川水系ダム管理事務所
☎城山ダム:042(782)2831
相模ダム:042(684)3521

今月の納税・納付期限

- 【固定資産税】第3期分
- 【国民健康保険税】第7期分
- 【介護保険料】第7期分
- 【後期高齢者医療保険料】第6期分
- 納期限は、12月25日(月)です。

ただし、後期高齢者医療保険料の納期限は令和6年1月4日(木)

休日納税・相談窓口

町県民税、固定資産税、軽自動車税(種別割)、国民健康保険税、後期高齢者医療保険料が納められ、納税相談もできます。

日 12月23日(土)・24日(日)
午前8時30分～午後5時

所 役場1階 税務課

水道も冬支度を!

屋外の露出した水道管や蛇口の回りに、保温材や古い毛布を巻くなど防寒対策をお願いします。

寒い季節を迎えると水道管が凍結する

ことがあります。凍結した水道管は自然解凍を待つか、布などを巻きつけたうえでぬるま湯をゆっくりかけてください。また、長期間留守にされる場合は水道メーターのバルブの閉栓をおすすめします。

凍結により破損してしまった場合は、給水工事指定店にご連絡ください。指定店は町ホームページでご確認いただくか、下記へお問い合わせください。

問 水道事業所
(内線) 3486

町ホームページ
「水道の工事について
(指定給水工事店一覧表)」



12月は飲酒運転根絶強化月間です!

12月11日(月)～20日(水)に、年末の交通事故防止運動を実施します。

知らせ合う 早めのライトと 反射材 問 住民課 交通防犯班
無事故で年末 笑顔で新年 ☎(内線) 3320

交通事故防止運動の重点

- ① 横断歩行者(特に高齢者)の交通事故防止
- ② 二輪車の交通事故防止
- ③ 飲酒運転の根絶



交通事故防止運動の一環として、役場庁舎前のヒマラヤスギにイルミネーションを設置しています。

これは、愛川町電設協会から、交通安全啓発への思いを込めて提供いただいたもので、12月1日(金)から28日(木)までの毎日、午後5時～10時に点灯しています。

文化会館催し案内

ホー ル					
日にち	催し	開演	終演	主催	入場
12月3日(日)	斉藤絹枝ふれあい歌謡チャリティーコンサート	午前10時	午後7時30分	斉藤絹枝後援会 ☎ 046(286)6855	全席指定 5,000円
12月10日(日)	若者たちの音楽祭9	午後1時	午後5時30分	愛川町・愛川町教育委員会 鈴木 ☎ 046(285)6958	無料 (先着535人)
12月17日(日)	わくわくホリデープランジュニアフェスティバル「あいかわこどものまち」	午前9時30分	午後3時30分	愛川町ジュニアリーダーズクラブ 愛川町青少年指導員 連絡協議会 生涯学習課 ☎(内線)3644	無料 事前申込

展 示			
日にち	催し	主催	備考
11月29日(水)～12月7日(木)	町中学生 人権ポスター展	住民課 ☎(内線)3319	(展示コーナーにて展示)

※ 展示会場は入場無料です。通常の展示時間は午前9時から午後5時までです。

※ 毎週火曜日と12月29日から令和6年1月3日までは休館です。

※ 問い合わせは直接主催者をお願いします。

日 日時 所 場所 人 対象・定員 (応募者多数の場合は抽選) 師 講師・指導 費 費用 物 持ち物 他 その他の事項 申 申し込み

「ご利用ください。登録は aikawa@emp.ikkr.jp へ空メールを送信。問 総務課 広報・シテイスールス班 ☎(内線)3222」

民俗学講座

愛川町に関する民俗学について学びます。

- 日 12月23日(土) 午後1時30分～
- 所 ラビンプラザ会議室
- 人 町内在住または在勤・在学の方 20人
- 師 琉球大学名誉教授
小島 櫻禮さん
- 物 筆記用具
- 申 問 12月18日(月)までに
ラビンプラザへ
☎ 046(281)0177

ランニングアカデミー「かけっこ教室」

- 日 12月17日(日) 午前9時～午後1時
- 所 三増公園陸上競技場
- 人 町内在住・在勤または在勤者の小学生以上の子ども 20人(先着)
- 師 愛甲郡陸上競技協会会員および競技部
- 物 動きやすい服装
- 申 問 当日までに、愛甲郡陸上競技協会事務局 山口へ
☎ 080(4434)6699
✉ aikoriku10@yahoo.co.jp

ソフトボール技術講習会

- 日 令和6年1月14日(日) 午前9時～午後3時
(受け付けは午前8時30分から)
- 所 小沢ソフトボール場 A、Bグラウンド
- 師 神奈川ソフトボール協会技術委員会
- 費 1人1,500円(中学生以下は無料)
当日受け付けでお支払いください。
- 物 運動の出来る服装、グローブ、ボール、バット、弁当
- 申 問 参加内容(ピッチングかバッティング)、参加者氏名、チーム名を記入して、1月7日(日)までに、愛甲郡ソフトボール協会理事長 柴田重伸へ
〒243-0301
角田399-3
☎ 046(280)4979
✉ sige3-48ta@ic-net.or.jp

精神保健福祉士から

「適正飲酒のすすめ」

忘年会や新年会などで年末年始は飲酒の機会が増えてきます。改めて飲酒に関する注意点を見直し、適正飲酒に努めましょう。

適度な飲酒は気分をリラックスさせストレス解消や人間関係の円滑化にも有効です。しかし、多量のお酒を長期間飲み続けると、肝機能障害やアルコール依存症発症などの身体的影響をはじめ、さまざまな疾患を引き起こす恐れがあるので、十分な注意が必要です。

適正飲酒の目安はどれくらい？

アルコール量に換算して、1日20g程度(日本酒なら一合)の摂取が望ましいとされています。お酒をたくさん飲める人でも、その程度の飲酒量が望ましいとされています。

おもな酒類のアルコール量20gの目安 <参考:公益財団法人長寿科学振興財団>

お酒の種類	アルコール度数	お酒の量
ビール	5%	中瓶1本 (500ml)
日本酒	15%	1合 (180ml)
焼酎	25%	0.6合 (110ml)
ウイスキー・ブランデー	43%	ダブル (60ml)
ワイン	14%	1杯 (180ml)
缶チューハイ	5%	1.5缶 (520ml)

毎日飲んでいるけれど、自分は依存症にはならないと思うのですが…？

アルコール依存症は「否認の病」とも言われ、アルコール依存症に陥っても自分ではなかなか認めることはできません。しかし、アルコール依存症はお酒を飲み過ぎってしまう人なら誰でも罹患する可能性があります。

適正飲酒の10か条

- ① 談笑し 楽しく飲むのが基本です
- ② 食べながら 適量範囲でゆっくりと
- ③ 強い酒 薄めて飲むのがオススメです
- ④ つくろうよ 週に二日は休肝日
- ⑤ やめようよ きりなく長い飲み続け
- ⑥ 許さない 他人(ひと)への無理強い・イッキ飲み
- ⑦ アルコール 薬と一緒は危険です
- ⑧ 飲まないで 妊娠中と授乳期は
- ⑨ 飲酒後の運動・入浴 要注意
- ⑩ 肝臓など 定期検査をわすれずに

参考:公益社団法人アルコール健康医学協会



県立愛川ふれあいの村

問 県立愛川ふれあいの村 ☎ 046(281)1611

あいかわチャレンジキャンプ

チャレンジレベルの高いプログラムに挑戦！乗り越えた先に、大きな達成感を得られるはずです。

- 日 令和6年2月23日(金・祝)～25日(日)
- 所 県立愛川ふれあいの村
- 人 小学5年生～中学3年生 36人
- 費 16,000円
- 申 問 令和6年1月15日(月)までに、県立愛川ふれあいの村へ

キャンプカウンセラー養成講座③

キャンプのボランティアスタッフとして活動するノウハウが学べます。テーマは「チャレンジプログラム」

- 日 令和6年1月28日(日)
- 所 県立愛川ふれあいの村
- 人 野外活動に興味のある高校生～大学生 20人
- 費 1,000円+実費
- 申 問 令和6年1月15日(月)までに県立愛川ふれあいの村へ

問 問い合わせ FAX ファクス ✉ 電子メール 費 がないものは無料です。 人 がないものはどなたでも参加・来場できます。

■ 年末年始の閉庁について 役場の一般業務は、12月29日(金)から令和6年1月3日(水)まで休ませていただきます。出生届や死亡届などの戸籍に関する届け出は、年末年始の閉庁日も役場本庁舎で日直が受け付けます。



県立あいかわ公園

問 県立あいかわ公園 ☎ 046(281)3646

問 県立あいかわ公園 工芸工房村 ☎ 046(281)2438

ふれあいミニ動物園

- 日 12月3日(日) 午前10時～午後3時
- 所 県立あいかわ公園 ふれあい広場
- 人 1回20人(10分交代)
- 申 申し込みの必要はありませんので、直接会場へお越しください。

冬のムササビ観察 ナイトツアー

- 日 12月10日(日)
午後4時30分～6時30分
- 所 県立あいかわ公園
- 人 20人
- 申 当日までに、県立あいかわ公園へ

リアルサンタをさがせ

- 日 12月23日(土)・24日(日)
午前8時30分～午後4時30分
- 所 県立あいかわ公園
- 申 申し込みの必要はありませんので、直接会場へお越しください。

自然観察教室

- 日 12月17日(日) 午後1時～2時
- 所 県立あいかわ公園 こども広場
- 申 申し込みの必要はありませんので、直接会場へお越しください。

工芸工房 木竹工房 ミニ門松作り体験

木竹工房で公園の竹を利用したミニ門松を作ります。

- 日 12月24日(日)
- 所 県立あいかわ公園 工芸工房村
- 人 36人(先着)
- 費 600円
- 申 12月15日(金)までに
工芸工房村へ



ふるさと愛川写真展 「愛川発見 私の1枚」大募集

令和6年2月に郷土資料館で開催する「ふるさと愛川写真展」の作品を募集中です。テーマは「ふるさと百景」です。応募者の方には記念品を贈呈します。

- 日 12月28日(木)まで
- 人 町内在住、在勤の方
(プロ・アマは問いません)
- 申 印画紙によるA4・A3サイズのプリント(組み写真は不可)。応募は1人2枚まで。1枚ごとに、氏名(ふりがな)、住所、電話番号、年齢、作品名、撮影日、撮影場所を記入したものを同封してください。作品の返却を希望する方は応募の際にお伝えください。
提出先 郷土資料館
スポーツ・文化振興課
- 問 郷土資料館
☎ 046(280)1050

郷土資料館企画展 「戦争の記憶～戦後78年～」

内陸工業団地は、戦前は一面の桑畑、戦時中は軍の飛行場でした。この地から戦地へ赴き、再び帰ってくるのなかった方々も大勢います。その悲惨な史実を風化させないためにも、ふるさとの先人たちが体験した戦争の惨禍とそこからの復興の歩みを紹介します。

展示内容 相模陸軍飛行場、出征兵士、銃後の守り、復興への足音のコーナーを予定



過去の展示の様子

- 日 12月7日(木)～
令和6年1月23日(火)
- 所 郷土資料館
企画展示室・エントランスホール
- 他 入館・参加は無料ですが、土曜・日曜は県立あいかわ公園駐車場が有料(普通車500円)となります。
- 問 郷土資料館
☎ 046(280)1050

パタンク教室

- 日 12月16日(土) 午前10時～正午
(受け付けは午前9時30分から)
- 所 坂本青少年広場 多目的広場
- 人 小学生以上の方
- 物 運動のできる服装
- 申 申し込みの必要はありませんので、直接会場へお越しください。
- 問 愛川町パタンク協会 熊坂
☎ 046(285)2802
当日の連絡は
☎ 080(6618)0795



ユニカール教室(ユニバツタ)

- 日 令和6年1月15日・29日
(いずれも月曜)
午後1時～5時
(15日は午後4時まで)
- 所 坂本体育館
- 物 運動のできる服装、上履き、飲料
- 申 問 開催日の3日前までに
愛川町レクリエーション協会
井上へ
☎ 046(285)0352



町民スキーツアー

- 日 令和6年1月27日(土)～28日(日)
(27日午前6時役場前集合)
- 所 シャトレーゼスキーバレー小海
- 費 33,000円(リフト券、宿泊費、交通費、傷害保険料含む)
- 他 宿泊:ガトーキングダム小海
1泊(朝食1回、夕食1回)
- 申 問 愛川町スキー協会 吉岡則天
☎ 046(285)6535
✉ yoshi9592@ybb.ne.jp

自治体ニュースアプリ「マチイロ」で広報紙や町の情報を見ることができ、スマートフォンなどで町の情報を見ることができ、ぜひご利用ください。

問 総務課 広報・シティセールス班 ☎(内線)3222

日 日時 所 場所 人 対象・定員(応募者多数の場合は抽選) 師 講師・指導 費 費用 物 持ち物 他 その他の事項 申 申し込み



2023/令和5年 12 December あいかわカレンダー

1 (金) 議会本会議(1日目)/法律相談
2 (土)
3 (日)
4 (月) 議会本会議(2日目)/消費生活相談
5 (火) 議会本会議(3日目)/3歳6カ月児健康診査
6 (水)
7 (木) 消費生活相談
8 (金) 人権・行政こまりと相談
9 (土)
10 (日)
11 (月) 消費生活相談
12 (火) すくすく親子健康相談
13 (水) 司法書士法律相談
14 (木) 議会本会議(4日目)/行政書士相談/消費生活相談/ ハローワーク就労相談会
15 (金)

16 (土)
17 (日)
18 (月) 消費生活相談
19 (火) ヘルスあつぷ相談
20 (水) 1歳6カ月児健康診査
21 (木) 法律相談/消費生活相談/むし歯予防教室/2歳児歯科健診
22 (金)
23 (土) 休日納税・相談窓口
24 (日) 休日納税・相談窓口/マイナンバーカード休日申請・交付窓口
25 (月) 消費生活相談
26 (火)
27 (水) 交通事故相談
28 (木) 不動産相談/消費生活相談
29 (金)
30 (土) 役場一般業務は、12月29日(金)から令和6年1月3日(水)まで休ませていただきます。
31 (日)

休日(昼間・夜間)、平日(夜間)の救急診療は 厚木市休日夜間急患診療所(厚木市メジカルセンター) ※ 町内医療機関における休日診療当番は令和4年度で終了しました。
☎ 046(297)5199 厚木市水引1-16-45

今月号の広報あいかわを読んでクイズに挑戦! 正解者の中から抽選で3人の方に、図書カード(1,000円分)をプレゼント!!



4年ぶりのライブ開催となる愛川町の冬フェスイベント。今年ソロ、デュオ、高校生バンド、社会人バンドなど多彩な10組が愛川町の冬を熱く盛り上げます!
この冬フェスの名前は、次のうちどれでしょうか。
①八管ロックフェス ②若者たちの音楽祭
③NAKATSUGAWA MUSIC FESTIVAL

応募方法: 町内在住の方で、1人1通に限ります。
答え・住所・氏名・年齢・電話番号と、本紙の感想を必ずご記入の上お送りください。
締め切り: 12月11日(月) 郵送の場合は当日消印有効
宛先: ◆はがき 〒243-0392 角田251-1 愛川町役場 総務課 広報・シティセールス班
◆ファクス 046(286)5021
◆メール e-mail@town.aikawa.kanagawa.jp

11月1日号の答え: ③ドミニカ共和国

当選者: 長谷川克子さん、高瀬美津子さん、今井一夫さん

