

10/22開催!

最新 p.1 愛川町ふるさとまつり

特集 p.2 令和4年度決算

注目 p.9 住民税非課税世帯などへの給付金申請期限は10月31日まで



よさこいダンスチーム
Funny



ムード歌謡漫談
タブレット純



子どもダンスショー
愛川キッズピクス



みんな
待ってるよー!



東京高円寺
阿波おどり振興協会

立科町
御泉水太鼓

ふるさとまつり 10月22日 開催!



愛媛県宇和島市産 極早生みかん



荻野屋「峠の釜めし」



長野県山ノ内町産
シャインマスカット



北海道特産品



沖縄県特産品



長野県立科町産リンゴ



愛川町ふるさとまつり

10月22日(日) 午前10時~午後3時
町役場・文化会館周辺

問 商工観光課 観光振興班 ☎(内線)3522

友好都市・立科町産リンゴの販売をはじめ、地元の工芸品や生産品の販売、ステージイベント、文化展、文化芸能発表会のほか、昨年大好評だった地域物産展も開催します。その他にもさまざまな催しがありますので、ぜひ、ご来場ください。

ステージイベント

- 愛川ウインドオーケストラ
- 愛川キッズビクス (子どもダンスショー)
- タブレット純(ムード歌謡漫談)
- 東京高円寺阿波おどり振興協会
- 立科町消防団ラッパ隊
- よさこいダンスチームFunny
- 愛川真希(歌謡ショー)

地域物産販売

- 友好都市長野県立科町(リンゴ)
- 愛媛県宇和島市(宇和島みかん)
- 長野県山ノ内町(シャインマスカット)
- 北海道・沖縄県などの特産品
- 荻野屋(峠の釜めし)

みんなでなくそう食品ロス! フードライブを実施します!

毎年10月は「食品ロス削減月間」、10月30日は「食品ロス削減の日」ご家庭で余っている食品を集め、支援団体へ寄付します。「賞味期限まで2カ月以上」「未開封」「常温保存が可能」をすべて満たす食品がありましたら、ふるさとまつり当日、フードライブコーナーまでお持ちください。※生鮮食品、瓶詰め食品は受け付けできません。

リサイクルマーケット 出店者を募集します!

ふるさとまつり当日に開催する「愛川リサイクルマーケット」の参加者を募集します。出店は無料です。

問 環境課 廃棄物対策班 ☎(内線)3513

- 対象 町内在住の方 16組(先着)
- 申し込み 10月2日(月)から17日(火)までに電話で環境課へ

当日は会場周辺の混雑が予想されますので、お車でお越しの方は、なるべく乗り合いでご来場ください。

10月21日(土)は

文化会館で文化展、役場庁舎裏広場とかえで広場で「ふれあいJAまつり」が開催されます。JAまつりは、季節の農産物のほか、アンパンマンのふわふわドームなど、さまざまな催しがありますので、ぜひ、ご来場ください。

＼たくさんのご応募ありがとうございました／ 宮ヶ瀬ダムナイト放流

問 商工観光課 観光振興班 ☎(内線)3523

10月28日(土)に開催する「第5回 宮ヶ瀬ダムナイト放流」には、全国から約4,000人のご応募をいただきました。

会場には、抽選で選ばれた1,200人の方にご参加をいただき、フィナーレには県立あいかわ公園「風の丘」から花火を打ち上げます。

イベント内容

- 参加者へ限定ダムカードをプレゼント
- 日本ダムアワード実行委員会による宮ヶ瀬ダムトークショー
- 本場の津軽三味線(澤田慶仁&工藤武蔵)
- よさこい&ダンスショー(よさこいダンスチームFunny)
- 地元出身バンド演奏(Haruka with Cherry Spice)
- フィナーレ花火(午後7時50分ごろから10分程度)



宮ヶ瀬ダムナイト放流

2023

sat. night 10/28 17:00-20:00

※抽選費/当選者以上1,000円

主催 愛川町 協賛 県立あいかわ公園 046-285-2111 問い合わせ先 046-285-2111

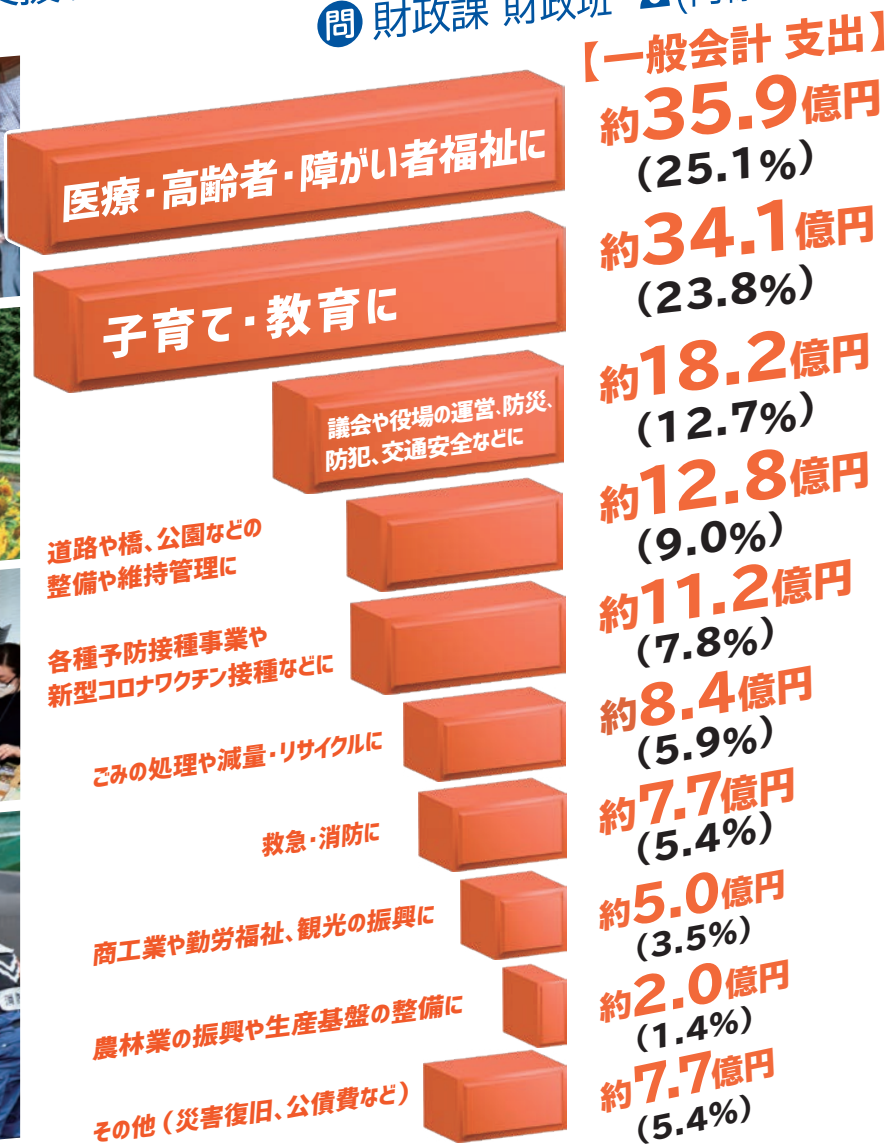
後援 長野県観光庁 長野県観光振興課 長野県観光協会 長野県観光振興班 長野県観光協会

令和4年度 決算

が町議会の9月定例会で承認されました。

コロナ禍が続く中で、町民生活に密着した各種施策・事業を積極的に実施しました。高齢者の生活支援などの「医療・高齢者・障がい者福祉」事業、教育環境の整備充実や未来を担うこどもたちを支援する「子育て・教育」事業などに重点的に取り組みました。

問 財政課 財政班 ☎(内線)3292



一般会計の支出の状況(目的別)

町が「何のため」にお金を使ったのか?経費を行政目的により、分類したもの。

合計 143億392万1千円 ※()内は構成比

議会費	1億6,727万7千円 (1.2%)	土木費	12億8,463万4千円 (9.0%)
総務費	16億4,959万円 (11.5%)	消防費	7億6,938万5千円 (5.4%)
民生費	55億5,506万8千円 (38.8%)	教育費	14億4,064万1千円 (10.1%)
衛生費	19億6,128万円 (13.7%)	災害復旧費	1,160万4千円 (0.1%)
農林水産業費	2億165万3千円 (1.4%)	公債費	7億5,534万4千円 (5.3%)
商工費	5億444万5千円 (3.5%)	諸支出金	300万円 (0.0%)

決算総額

収入 259.9 億円
支出 255.6 億円

一般会計

収入 150.6 億円
支出 143.0 億円

特別会計

収入 86.0 億円
支出 84.4 億円

企業会計

収入 23.3 億円
支出 28.2 億円

- 支出は、価格高騰緊急支援給付金などが増となりましたが、子育て世帯や住民税非課税世帯などに対する臨時特別給付金が減となったことなどにより、対前年比で4億7,037万3千円の減額となりました。
- 収入支出差引額から翌年度へ繰り越すべき財源(6,516万2千円)を除いた実質収支額は、6億9,134万円の黒字となり、翌年度への繰越金となりました。

繰出金

10億9,193万円(7.6%)

一般会計から特別会計に支出する費用

積立金

3億2,029万8千円
(2.2%)

特定の目的や年度間の財源不足に備えるなど、計画的な財政運営を目的として、基金に積み立てるための費用

公債費

7億5,534万4千円
(5.3%)

町が借り入れた地方債の返済のための費用

普通建設事業費

6億8,838万4千円
(4.8%)

庁舎や学校、道路、橋りょう、公園などの整備や土地購入などの費用

その他

4億883万3千円
(3.0%)

維持補修費、貸付金など

人件費

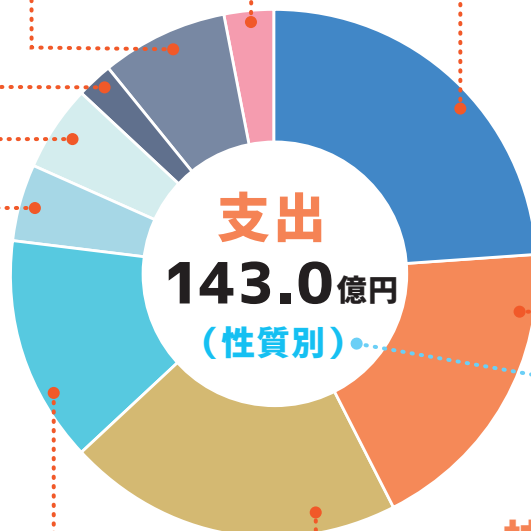
34億4,085万5千円(24.0%)

職員の給与や、議員、会計年度任用職員、委員会委員への報酬などの費用

物件費

26億5,095万円
(18.5%)

物品の購入費やリース料、施設管理のための光熱水費や委託料などの費用



町が「どんなこと」にお金を使ったのか? 経済的性質により分類したもの。

補助費等

19億7,384万7千円(13.8%)

負担金や補助金、保険料などの費用

扶助費

29億7,348万円(20.8%)

児童手当の支給や保育所の運営、小児医療費の助成などの費用

令和4年度 決算	財源の内訳		
	特定財源	一般財源	
	国庫支出金など	地方消費税交付金	差引一般財源
5,856万8千円	457万円	1,081万2千円	4,318万6千円
14億7,213万8千円	9億5,029万5千円	1億449万4千円	4億1,734万9千円
7,713万円	483万1千円	1,447万7千円	5,782万2千円
13億2,779万7千円	8億7,010万8千円	9,164万8千円	3億6,604万1千円
4億9,756万円	1億5,703万円	6,818万8千円	2億7,234万2千円
4億5,120万4千円	6,326万6千円	7,768万1千円	3億1,025万7千円
4億9,596万9千円	2,753万3千円	9,380万円	3億7,463万6千円
2億3,931万4千円	488万5千円	4,694万2千円	1億8,748万7千円
46億1,968万円	20億8,251万8千円	5億804万2千円	20億2,912万円

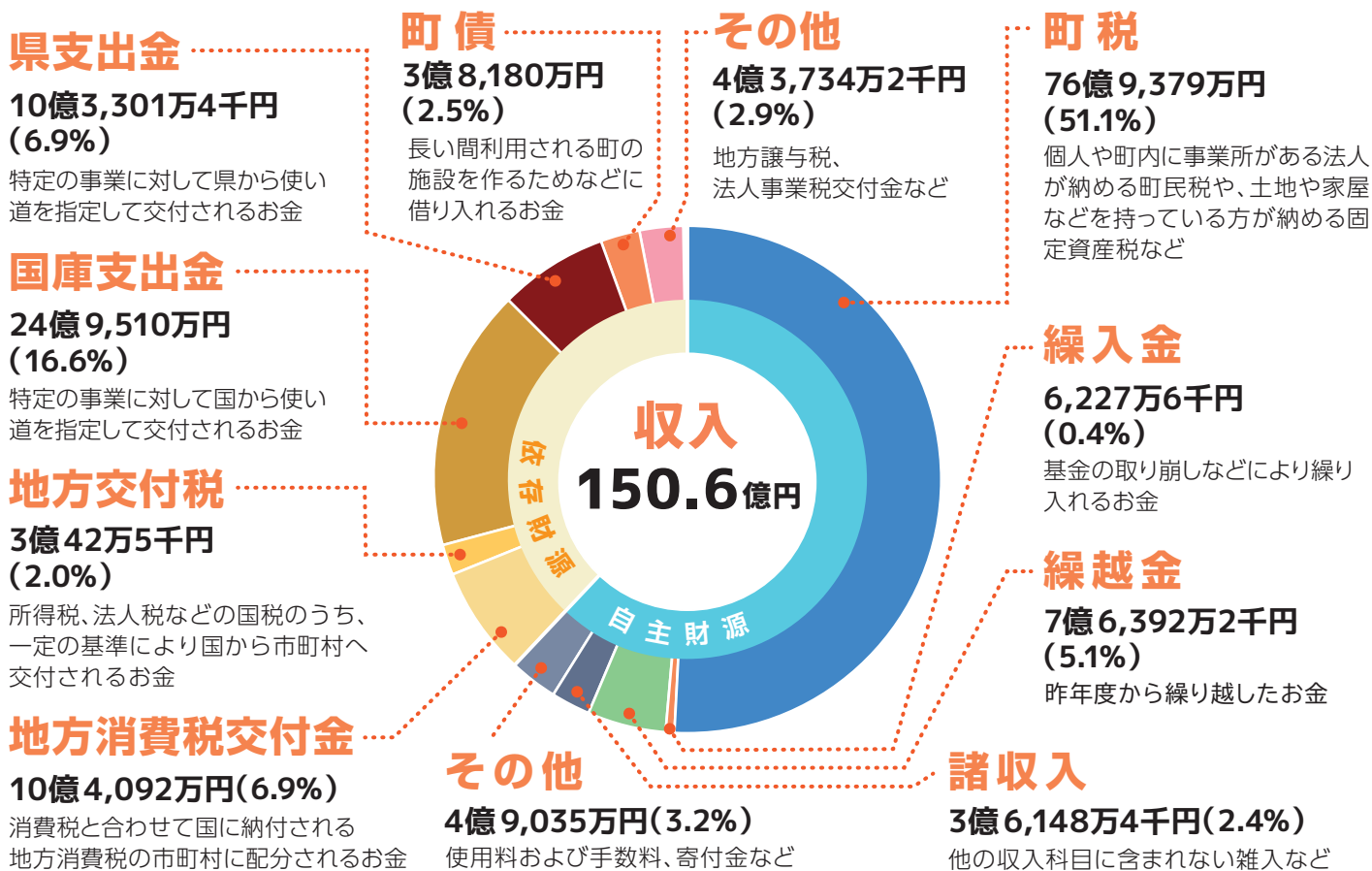
消費税率は平成26年4月に5%から8%に、令和元年10月には8%から10%に引き上げられましたが、これらの引き上げに伴う「地方消費税交付金」の増収分(5億804万2千円)については、全額を「社会保障関係経費」に充当し、その用途を明示することとされています。

町では、次のとおり、障がい者・高齢者・児童福祉事業のほか、国民健康保険・後期高齢者医療・介護保険特別会計への繰出金などの財源の一部として活用しています。

収入 150億6,042万3千円

一般

- 収入は、法人町民税が増額となりましたが、子育て世帯や住民税非課税世帯などに対する臨時特別給付金に係る国庫補助が減となったことなどにより、対前年比で4億7,779万3千円の減額となりました。
- 収入額を財源別にみると、町税など、町が自主的に収入することができる自主財源が93億7,182万2千円で、収入総額の62.2%、国・県支出金や町債、地方消費税交付金などの依存財源は56億8,860万1千円で、収入総額の37.8%となりました。



一般会計収入「地方消費税交付金」の増収分について

区分	主な事業
社会福祉事業	●一人暮らし高齢者世帯等水道料金助成事業 ●成年後見制度利用支援事業 ●町社会福祉団体補助金
障がい者福祉事業	●障害者医療費助成事業 ●障害者介護給付・訓練等給付事業 ●自立支援医療費給付事業
高齢者福祉事業	●高齢者バス割引乗車券購入費助成事業 ●敬老および長寿夫妻祝金品支給事業 ●シルバー人材センター運営費補助金
児童福祉事業	●施設型給付事業 ●児童手当支給事業 ●小児医療費助成事業 ●子育てのための施設等利用給付事業
国民健康保険事業	●国民健康保険特別会計繰出金
後期高齢者医療事業	●後期高齢者医療広域連合負担金 ●後期高齢者医療特別会計繰出金 ●後期高齢者健康診査事業 ●高齢者の保健事業と介護予防の一体的な実施事業
介護保険事業	●介護保険特別会計繰出金
保健衛生事業	●乳幼児等予防接種事業 ●高齢者インフルエンザ予防接種事業 ●生活習慣病検診事業 ●風しん予防接種事業
合計	

独立採算による特定の事業を経理する会計です。
町には2つの企業会計があります。

※ 収益的収支は、純利益を算出するため消費税抜きの金額を、資本的収支は、必要とした費用を算出するため消費税込みの金額を表記しました。

公共下水道事業

令和4年度の収益的収支は、下水道使用料が前年度より減少となるなど、収入額は前年度に比べ6.32%の減となりました。また、減価償却費や支払利息の減少により、支出額は前年度に比べ5.42%の減となり、純利益は、前年度から33%減の2,352万2千円となりました。

建設改良事業などを行う資本的収支は、収支差引額が3億4,723万4千円の不足となり、内部留保資金などで補てんしました。

建設改良事業の主な内容として、汚水整備事業では、マンホールポンプ場の水位計や汚水ポンプ設備の計画的な改築を行いました。また、雨水整備事業では、浸水対策として中津桜台地区の雨水管整備を進めたほか、中津大塚下地区の水路整備工事に着手しました。



中津大塚下地区の水路整備工事

収益的収入と支出 (下水道事業の経営運営を行うための収支)	
収入額	10億1,112万9千円
支出額	9億8,760万7千円
収支差引額	2,352万2千円

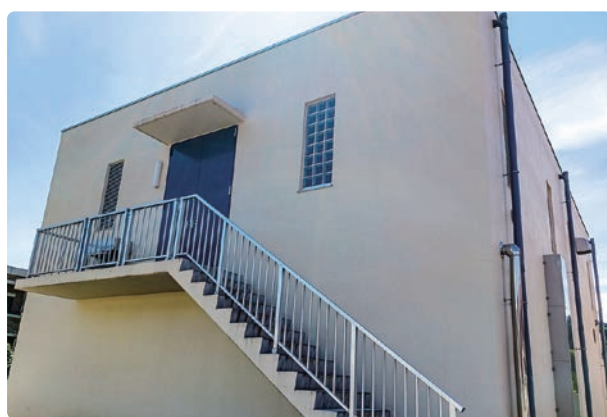
資本的収入と支出 (下水道施設の建設改良などの投資的経費)	
収入額	3億8,040万7千円
支出額	7億2,764万1千円
収支差引額	△3億4,723万4千円

水道事業

令和4年度の収益的収支は、給水収益(水道料金)が前年度より微増となったことから、収入額は前年度に比べ0.4%の増となりました。また、動力費などの増加により支出額は前年度に比べ5.6%の増となり、純利益は、前年度から89.11%減の329万5千円となりました。

建設改良事業などを行う資本的収支は、収支差引額が2億437万4千円の不足となり、内部留保資金などで補てんしました。

建設改良事業の主な内容としては、戸倉浄水場第2浄水池浸水対策工事を実施し、防災性の強化を図るとともに、配水管を耐震性能の高いものに交換する工事を中津二井坂地区、中津熊坂地区などで延長1,143メートルにわたって行い、配水機能強化と老朽化施設の更新に努めました。



戸倉浄水場第2浄水池
浸水想定水位以上の高さに電気設備を設置するために改築

収益的収入と支出 (水道事業の経営運営を行うための収支)	
収入額	5億5,212万3千円
支出額	5億4,882万8千円
収支差引額	329万5千円

資本的収入と支出 (水道施設の建設改良などの投資的経費)	
収入額	2億8,154万6千円
支出額	4億8,592万円
収支差引額	△2億437万4千円

特別会計

収入総額 86億296万円
 支出総額 84億4,289万1千円

特定の収入を財源に特定の事業を行い、一般会計とは別に経理する会計です。町には3つの特別会計があります。

国民健康保険事業

町民の健康保持と増進のため保険給付を行い、医療保障の充実に努めました。
 令和4年度の国民健康保険加入世帯は、町総世帯数の32.2%、被保険者は町総人口の23.7%です。

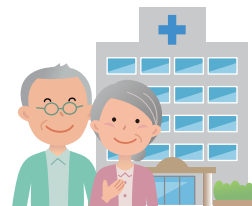


後期高齢者医療事業

高齢者の健康保持と増進のため、被保険者の資格管理などの窓口事務や保険料の徴収などを行い、医療費の適正化に努め、健全な医療給付を進めました。

介護保険事業

適正な要介護認定を行うとともに、要介護・要支援者が能力に応じて、自立した日常生活を営むことができるよう保険給付を行い、保健医療の向上と福祉の増進に努めました。
 また、将来的に要介護・要支援状態になる恐れがある高齢者を対象に、介護予防を推進しました。



()内 対前年度比

会計名	収入額	支出額
国民健康保険	46億8,551万7千円 (5.3%減)	46億4,918万1千円 (5.6%減)
後期高齢者医療	5億9,469万1千円 (10.2%増)	5億6,633万円 (10.3%増)
介護保険	33億2,275万2千円 (4.1%増)	32億2,738万円 (1.5%増)

財政健全化法に基づく「健全化判断比率」などの状況



「地方公共団体の財政の健全化に関する法律」(財政健全化法)とは、財政の健全さを計る下記の指標の公表を義務付け、早期健全化の枠組みなどを定めた法律で、国民健康保険などの特別会計や企業会計、さらには土地開発公社などの会計もチェックされています。

町の健全化判断比率などの状況は、全ての指数が基準を大きく下回っているため、財政の健全性が保たれていることが分かります。

指標	指標の説明	比率	基準値	
			早期健全化基準	財政再生基準
健全化判断比率	実質赤字比率	—	13.57%	20%
	連結実質赤字比率	—	18.57%	30%
	実質公債費比率	0.1%	25%	35%
	将来負担比率	—	350%	
資金不足比率 (水道・公共下水道事業)	資金不足額(赤字額)の事業規模に対する比率	—	(経営健全化基準) 20%	

- ※ 実質赤字比率、連結実質赤字比率および資金不足比率は、実質収支が黒字となり赤字額が生じないため「-(ハイフン)」となっています。また、将来負担比率は、地方債残高などの将来負担額に対し、基金、都市計画税、基準財政需要額に算入される地方債などの充当可能な財源が上回っているため「-(ハイフン)」となっています。
- ※ 早期健全化基準・経営健全化基準は「財政の自主的な改善努力が求められる段階」を、財政再生基準は「国等の関与により健全化が図られる段階」を表す基準値で、健全化判断比率・資金不足比率がこれらの基準値を超えた場合は、法律に基づき健全化に向けた取り組みが行われます。

スポーツ・文化芸能全国大会等出場奨励金を 交付しました

☎ スポーツ・文化振興課 ☎(内線)3632

町民皆さんのスポーツ・文化の振興を図るため、全国大会や国際大会に出場する個人や団体に出場経費の一部を助成しています。

第3回 全日本アームレスリング ストラップ選手権大会

小出 賢さん(半原)

第19回 全国高等学校合同チーム ラグビーフットボール大会

久末門和さん(中津)

第45回 全日本レディースソフトテニス 決勝大会

馬場佳千代さん(中津)

第11回 世界シニアバドミントン 選手権大会

梅澤真美さん(中津)

第23回 全日本選抜還暦野球大会

土館正明さん(半原)

第47回 全国高等学校総合文化祭 鹿児島大会(マンドリン)

矢後毅宙さん(中津)



左から小出さん、久末さん、馬場さん、佐藤教育長、梅澤さん、土館さん、矢後さん



藤吉さん

林さん

第9回 全日本トランポリン競技ジュニア選手権大会

藤吉実優さん(中津)

令和5年度 全国高等学校総合体育大会剣道大会

林 美桜さん(中津)

安心・快適なまちづくりを目指して 公共施設などの整備を実施しました

☎ 教育総務課 庶務施設班 ☎(内線)3613

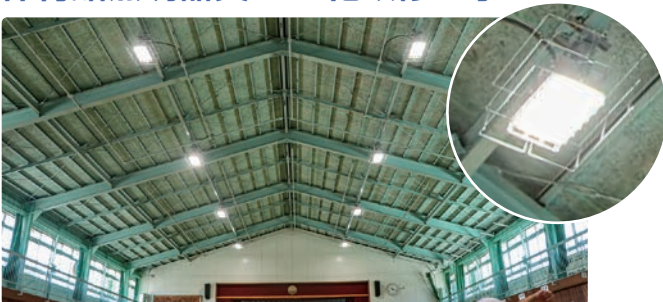
小・中学校特別教室エアコン設置事業



エアコンが設置された図工室

全ての小・中学校において、既にエアコンを整備している普通教室に加え、新たに理科室などの特別教室にエアコンを整備しました。

愛川東中学校・中津小学校 体育館照明器具LED化改修工事



LED照明が設置された体育館

消費電力の削減や学習環境改善のため、体育館の照明をLEDに改修しました。

☎ 道路課 道路整備班 ☎(内線)3418

中津2325号線改良工事(中津・大塚地区)



より安全・快適に道路を通行できるように、大塚児童館付近の町道の拡幅工事を実施しました。

半原7428号線災害予防工事 (半原・宮本地区)



自然災害による法面崩落などを防止するため、法面災害予防工事を実施しました。

防犯活動の功績をたたえ 防犯功労者表彰を受賞

問 住民課 交通防犯班 ☎(内線)3320

9月5日に神奈川県立音楽堂で開催された「地域安全県民のつどい」で厚木警察署管内防犯指導員の三田一男さん(春日台)が、「令和5年度関東防犯協会連絡協議会防犯功労者」として表彰されました。

これは、長年にわたり防犯指導員として町の防犯活動に尽力し、地域住民の防犯意識の高揚に努めている功績が認められたものです。



三田さん

来年度の町職員募集

問 総務課 総務法制班 ☎(内線)3215

受験案内と申込用紙は、総務課で配布(平日の午前9時～正午、午後1時～5時)するほか、町ホームページからダウンロードもできます。

町ホームページ
「町職員募集」



募集する試験区分
一般事務職(社会人経験者、大学卒業程度、高校卒業程度)
土木職(社会人経験者、大学卒業程度、高校卒業程度)
建築職(社会人経験者、大学卒業程度、高校卒業程度)
保育士(短大卒業程度)
精神保健福祉士
消防職(高校卒業程度)

※詳しくは受験案内でご確認ください。

● 受付期間 10月2日(月)～18日(水)

● 第一次試験日 10月29日(日)

● 募集人数 いずれの区分も若干名

● 申込方法

電子申請

e-kanagawa電子申請システム
よりお申し込みください。

e-kanagawa
電子申請システム



書類による申込 申込用紙に卒業(見込)証明書などを添付の上、総務課へ郵送により提出してください。

ごみ中間処理施設整備事業 第7回事業報告会を開催します

問 厚木愛甲環境施設組合 ☎046(297)1153

厚木愛甲環境施設組合では、厚木市・愛川町・清川村の3市町村と連携し、厚木市金田地区を建設地として令和7年度の施設稼働に向け、ごみ中間処理施設整備事業を進めています。

工事の概要および事業の進捗状況などについてお知らせするため、事業報告会(工事説明会)を右のとおり開催します。

● 日時 10月14日(土)
午後3時～4時30分

● 場所 厚木市環境センター
(厚木市金田1641-1)
2階 大会議室



ごみ中間処理施設完成イメージ

※申し込みの必要はありませんので、直接会場へお越しください。

若者たちの音楽祭9 出演バンドが決定!

令和最多の応募数!

問 スポーツ・文化振興課
☎(内線)3632

12月10日(日)、文化会館ホールで開催される「若者たちの音楽祭」。9回目となる今回は令和最多となる17件の応募がありました。高校生や社会人、町内外を問わず選び抜かれた10組の若者たちが冬の愛川町を盛り上げます!

● 出演バンド(順不同)

- ▶ Hima(ヒマ) ※ソロ
- ▶ MIA(ミア) ※デュオ
- ▶ COLORS!GLASS(カラーズグラス)
- ▶ Charm☆(チャーム)
- ▶ UNFORTUNE(アンフォーチュン)
- ▶ スパイ・シーチキン
- ▶ ねこのとなり

- ▶ Mononykus(モノニクス)
- ▶ ハールボール
- ▶ VIOLENCE ORANGE
(バイオレンスオレンジ)

町ホームページ
「若者たちの音楽祭9
出演者決定」



結婚50年・60年のご夫妻や高齢者の方々へ お祝いの金品を贈呈しました

問 高齢介護課 長寿いきがい班
☎(内線)3338

結婚50年・60年のご夫婦 (70組)	88歳の方 (178人)	100歳以上の方 (20人)
フラワーアレンジメント	友好都市・立科町の特産品	お祝い金

結婚60年と88歳のお祝いを同時に受けられる田中寅勇さん、ヨシ子さんご夫婦のお宅を小野澤町長が訪問。小野澤町長からお祝いを受け取ると「これからも夫婦仲良く過ごしていきます」とうれしそうに話されました。



田中さんご夫婦と小野澤町長

特定健康診査・後期高齢者健康診査は 12月20日まで(費用無料)

問 国保年金課 国保年金班
☎(内線)3376

メタボリックシンドローム(内臓脂肪症候群)の予防に重点を置いた特定健康診査・後期高齢者健康診査を実施しています。11月、12月は混み合うことが予想されますので、早めに受診しましょう。



町ホームページ
「健康診査」

- **日時** 12月20日(水)まで(協力医療機関の診療時間内)
- **対象者** 次のいずれかに該当する方
 - 愛川町国民健康保険に加入している40歳以上の方
 - 神奈川県後期高齢者医療制度に加入している町内に住民登録がある方
- **場所** 協力医療機関
※ 予約が必要な医療機関もありますので、受診券送付時に同封した名簿で確認してください。
- **内容**
 - **基本の検査項目**
診察、身体計測、血圧測定、尿検査、血液検査(脂質・肝機能・代謝・腎機能検査など)
 - **詳細な検査項目**
貧血検査、胸部レントゲン検査、心電図検査、眼底検査
- **持ち物** 受診券、健康保険証、健康診査記録票(記入済みのもの)
※ 受診券、健康診査記録票は、世帯主の方へ茶色の封筒(A4サイズ)で7月上旬に送付しています。紛失された場合は、国保年金課へ問い合わせください。

住民税非課税世帯などへの給付金 申請期限は10月31日まで

問 福祉支援課 地域福祉班
☎(内線)3353

申請期限を過ぎての手続きはできませんので、ご注意ください。

- **対象** 令和5年6月1日を基準日として、次のいずれかの要件に該当する世帯
 - 令和5年度住民税均等割が非課税である世帯
基準日において、町に住民票があり、世帯全員の令和5年度住民税均等割が非課税
※ 対象と思われる世帯には、7月に町から案内通知を送付しています。
 - 令和5年1月以降の家計急変世帯
申請日において、町に住民票があり、令和5年1月以降の家計が急変し、世帯全員の収入が令和5年度住民税均等割非課税世帯と同様の状況
- **給付額** 1世帯当たり3万円
- **申請方法** 申請書は福祉支援課または町ホームページで配布しています。申請書を記入のうえ、必要書類を添えて福祉支援課へ。

町ホームページ
「住民税非課税世帯等に対する
価格高騰緊急支援給付金」



1歳を迎えたお子さんへ積み木をプレゼント!

問 農政課 農政班
☎(内線)3534

令和5年度内に1歳を迎えたお子さんに町内産木材で作った積み木(知育玩具)を贈呈します。

- **配布記念品** 町内産木材の積み木14ピース ※トートバッグ付き
- **配布方法** 令和5年11月以降、対象世帯にはむし歯予防教室時に配布
※ 上記以外の対象世帯には、町職員が訪問して配布





ご利用ください!子育て支援センター



子育て支援センターは、就学前のお子さんとその保護者を対象とした施設です。町ホームページ「子育て支援センター利用案内」親子の集うスペースの提供、育児に役立つ情報提供、講座の開催のほか、育児についての相談を受け付けています。

子育て支援センター SNS

X(旧Twitter)



Instagram



Facebook



子育て支援センター

健康プラザ3階

やさしいこ 046(285)8345

—電話相談も同じ番号です—

土曜講座

積み木で遊ぼう!

愛川町の木で作った積み木『KUMINO』やソフト積み木などで組み立て遊びを楽しもう!

●日時 10月14日 午前10時10分~11時10分

うたって遊ぼう!

手遊びや歌遊びをみんなで楽しもう!

●日時 11月25日 午前10時10分~11時10分

●講師 保育シンガーソングライター 荒巻シャケさん

子育てホットタイム

リトミック

ピアノの音に合わせて体を動かしたり、音楽に触れ合ったりしながら楽しい時間を過ごしましょう。

●日時 10月24日(火) 午前10時10分~11時10分

●講師 峯村友美さん

土曜サロン 第2・第4土曜日

●日時 10月14日・28日、11月11日・25日
午前9時~11時30分
午後1時30分~3時30分

ぽかぽかサロン

発達に心配のあるお子さんの遊び場です。毎月、最終月曜日の午後に開催しています。申し込みなど、詳しくはお問い合わせください。

●日時 10月30日、11月27日 午後1時30分~

移動子育てサロン

職員が出張します。近くにお住まいの方は、遊びに来ませんか。

●日時 第1・第3火曜 レディースプラザ
10月3日・17日 11月7日・21日
第1・第3木曜 ラビンプラザ
10月5日・19日 11月2日・16日
いずれも午前9時30分~11時

ご利用について ●町役場お客様駐車場をご利用ください。 ●日程は変更になる場合があります。詳しくはお問い合わせください。

来年度の保育園などの入所申込書は 10月16日(月)から配布します

問 子育て支援課 子ども保育班
☎(内線)3364

来年度4月以降に町立保育園や町内の小規模保育施設(くれよん保育園・保育所あいかわ・保育所あいかわ第二)、認定こども園(愛川幼稚園・中津幼稚園の2号認定・3号認定)などへ入所を希望する方に、申込書を配布します。

本年度中に入所を希望し、まだ入所が決まっていない方も、来年度4月以降に引き続き入所を希望する場合は、申し込みが必要です。

●対象

- 次の理由などにより、家庭でお子さんを保育できない保護者
- 月に64時間以上(1日4時間以上かつ月16日以上)働いている、または働く予定がある
- 妊娠中であるか、出産後間もない
- 病気、けが、または身体・精神に障がいがある
- 同居の家族の看護・介護をしている
- 就学している など

●申込書の配付

10月16日(月)から、子育て支援課、各町立保育園、町内の各小規模保育施設、各認定こども園で配布します。(町ホームページからダウンロードもできます。)

●令和6年度4月入所申し込み(1次募集)受付期間

11月1日(水)~11月24日(金)に
子育て支援課へ申し込みください。

町ホームページ
「保育園等の入所申し込みについて」



令和6年度 私立幼稚園新入園児募集

町内には、私立幼稚園が3園(認定こども園2園)あります。令和6年度の新入園児の募集時期は、次のとおりです。保護者の就労や病気などにより保育を必要とする方は、子育て支援課へ問い合わせください。

私立幼稚園

園名	所在地	電話番号
春日台幼稚園	春日台3-6-36	☎046(285)0074

- 募集要項の配布 10月17日(火)から園で配布します。
- 願書受け付け 11月1日(水)から園で受け付けます。

認定こども園

園名	所在地	電話番号
愛川幼稚園	角田4369-47	☎046(281)1237
中津幼稚園	中津2217	☎046(285)1650

- 募集要項の配布 10月16日(月)から各園で配布します。
- 願書受け付け 11月1日(水)から各園で受け付けます。



学んで得する 町民健康講座



受けて終わりではもったいない!
健康診断結果の見方を
学びましょう!

- 日 10月19日(木) 午後1時30分~
- 所 健康プラザ1階 多目的室
- 人 町内在住の方 10人程度
- 師 第一生命保険株式会社
- 申問 10月16日(月)までに
健康推進課へ

ヘルスあっぷクッキング

バランスよく食べて、健康長寿!
~フレイルを予防しよう~

講話と調理実習を通して、バランスの
よい食事について学びませんか?

- 日 10月20日(金)
午前10時~午後1時30分
- 所 健康プラザ3階
健康づくり室・調理実習室
- 人 町内在住の40歳から64歳まで
の方 8人(初めての方を優先)
- 費 400円(食材費)
- 師 町保健師・町管理栄養士
- 物 エプロン・三角巾・ハンドタオル
- 申問 10月11日(水)までに
健康推進課へ

和太鼓を使った介護予防 ~楽しく元気に未病改善~

和太鼓を通して、フレイル予防・認知症
予防を目的とした教室です。

- 日 11月8日(水)
午前10時~11時30分
- 所 文化会館 リハーサル室
- 人 町内在住の要介護・要支援認定
を受けていない65歳以上の方
10人程度
- 物 飲み物、室内履き(スリッパ不可)、
運動できる服装
- 申問 10月19日(木)までに、
高齢介護課 長寿いきがい班へ
☎(内線) 3338



- 問 問い合わせ FAX ファクス ☑ 電子メール

脳いきいき教室

運動と認知トレーニングを組み合わせ
せた「コグニサイズ」などによる認知
症の予防、認知機能の維持・向上に役
立つ運動教室です。

- 日 12日間1コース(いずれも木曜)
午後1時30分~3時

11月	2日、9日、16日、30日
12月	7日、14日、21日
令和6年 1月	11日、18日、25日
2月	1日、8日

- 所 福祉センター3階
- 人 町内在住で、介護認定・医師か
らの運動制限を受けていない
65歳以上の方 20人程度
- 物 運動のできる服装、飲み物、タオル、
運動靴
- 申問 10月19日(木)までに、
高齢介護課 長寿いきがい班へ
☎(内線) 3338

ヘルシーボディエクササイズ 筋肉しっかりコース part.2

将来元気に長生きできるよう、40歳からのフレイル予防として筋肉を鍛える方法を
学んで実践してみませんか。

- 日 10月21日(土)
①午前9時30分~10時15分
②午前10時30分~11時15分
各45分間のいずれかのコース
※ part.1に出していない方も大歓迎です。

- 所 健康プラザ1階 多目的室
- 人 町内在住の40歳から64歳ま
での方 各回10人

未病改善・健康ウォーキング教室

- 日 11月2日(木) 午前10時~正午
- 所 田代散策コース(集合は田代運動公園)
雨天時は、健康プラザ1階多目的室で
ウォーキング指導になります。

- 人 町内在住の64歳までの方 20人
- 師 健康運動指導士
- 物 運動のできる服装、運動靴、飲み物

- 他 お子さんも一緒に参加希望の場合
は、安全のためベビーカーの利用
をお願いします。

- 費 がないものは無料です。 人 がないものはどなたでも参加・来場できます。

楽しく水中運動教室

転びにくい体をつくるため、水中歩行・
運動などを行います。

- 日 12日間1コース(いずれも水曜)
午前10時~正午

11月	8日、15日、22日
12月	6日、13日、20日
令和6年 1月	10日、17日、24日
2月	7日、14日、21日

- 所 レオスイミングスクール愛川校
- 人 町内在住で、介護保険の要介護・
要支援認定を受けていない65歳
以上の方 20人程度
- 物 水着、水泳帽、飲み物、タオル
- 申問 10月19日(木)までに、
高齢介護課 長寿いきがい班へ
☎(内線) 3338



- 師 健康運動指導士
吉井昭洋先生
- 物 参加誓約書、運動のできる服装、
運動靴、飲み物、ヨガマットまた
はバスタオル
- 他 申し込み時に、ご希望の時間帯
をお選びください。

- 申問 10月11日(水)までに
健康推進課へ

- 申問 10月23日(月)までに
健康推進課へ



11月21日(火)に
「三増散策コース」も実施予定です。

詳しくは「広報あいかわ」11月1日号に掲載します。

■音声版広報あいかわ 録音ボランティアグループ「かえでの会」の協力により、視覚障がい者の方に向けて音声データ化されています。
ご希望の方は社会福祉協議会へご連絡ください。 問 社会福祉協議会 ☎(内線) 3792

**インフルエンザ
予防接種費用を一部助成**

- 日** 10月16日(月)～
令和6年2月29日(木)
- 所** 町で指定した医療機関
(診療時間内)
予約が必要な場合もありますので、
医療機関へお問い合わせの上、
お出掛けください。
詳しくは町ホームページをご覧
いただくか、健康推進課へお問
い合わせください。

高齢者インフルエンザ予防接種

対象者で接種を希望する方は、医療機関で配られる説明書をお読みの上、主治医と相談して、体調の良いときに接種を受けてください。



なお、本年度中に75歳になる方には、無料で接種を受けられるクーポン券を交付しています。

- 人** 町内在住で、接種当日に次のいずれかに該当する方
 - 65歳以上
 - 60歳～64歳で、心臓・腎臓・呼吸器・免疫機能に障がいがあり、身体障害者手帳1級相当
 - ※②に該当の方は、事前に健康推進課へお問い合わせください。
- 費** 受診者負担金1,500円
 - ※生活保護受給世帯の方、町民税非課税世帯の方は免除となりますので、事前に健康推進課へ

小児インフルエンザ予防接種

助成額は、接種1回当たり1,000円です(年度内2回まで)。



- 人** 接種当日に町内在住の、生後6カ月～小学6年生(平成23年4月2日以降に生まれた方)
 - ※この事業は、令和5年度電源立地地域対策交付金の交付を受けて行なうものです。

**前年度75歳になられた方対象
歯科健康診査(費用無料)**



- 日** 令和6年1月31日(火)まで
- 人** 昭和22年4月2日から昭和23年4月1日までに生まれた被保険者の方
※対象者には7月下旬に案内状をお送りしています。
- 所** 協力歯科医療機関
詳しくは右記ホームページをご覧ください。
神奈川県後期高齢者医療広域連合へお問い合わせください。
- 問** 神奈川県後期高齢者医療広域連合 ☎ 045(440)6700

神奈川県後期高齢者医療
広域連合ホームページ
「歯科健康診査」



愛川ウエルネスネットワーク 無料体験週間

県民スポーツ月間に合わせ、次の日程のクラスで無料体験ができます。何度でも、お気軽にお越し下さい。

日にち	内容	時間
10月2日(月)	タイチーダンス	午前11時15分～午後0時15分
	ソフトエアロ	午後1時30分～2時30分
10月3日(火)	健康体操	午前11時15分～午後0時15分
	リラックスヨガ	午後1時30分～2時30分 午後3時15分～4時15分
10月5日(木)	オリジナルエアロ	午前9時30分～10時30分
	ボールエクササイズ	午後1時30分～2時30分
10月6日(金)	リラックスヨガ	午後3時30分～4時30分
	ジャズダンス	午前9時30分～10時30分
10月7日(土)	リズム&ストレッチ	午後1時30分～2時30分
	ヒップホップ	午前9時30分～10時30分
10月10日(火)	シェイプボクシング	午後1時15分～2時15分
	リラックスヨガ	午後2時35分～3時35分
10月12日(木)	健康体操	午前11時15分～午後0時15分
	リラックスヨガ	午後1時30分～2時30分 午後3時15分～4時15分
10月13日(金)	オリジナルエアロ	午前9時30分～10時30分
	ボールエクササイズ	午後1時30分～2時30分
10月14日(土)	ジャズダンス	午前9時30分～10時30分
	リズム&ストレッチ	午後1時30分～2時30分
10月14日(土)	ヒップホップ	午前9時30分～10時30分
	シェイプボクシング	午後1時15分～2時15分

- 所** レディースプラザ3階 プレイルーム
- 物** 運動のできる服装、室内用運動靴(ヨガは不要)、飲み物、ヨガマットやバスタオルなどの敷き物
- 申** 申し込みの必要はありませんので、直接会場へお越しください。
※参加の際にお名前、ご連絡先の記入をお願いしております。
- 問** 愛川ウエルネスネットワーク
クラブ事務局
☎ 080(5899)9046
✉ aikawa-wellness@ezweb.ne.jp

愛川ウエルネスネットワーク
ホームページ



■メール配信サービスをご利用ください「防災情報」「安全・安心情報」「防災行政無線情報」「イベント情報」「子育て情報」をメールで配信していますので、ぜひご利用ください。登録は aikawa@emp.ikkr.jp へ空メールを送信。問 総務課 広報シテイルス班 ☎(内線)3222

お子さんの歯科保健指導

- 日 10月26日(木)
対象年齢ごとに受付時間を分けてご案内します。詳しくは通知でご確認ください。
- 所 健康プラザ2階 健診室
- 物 母子健康手帳、問診票、歯ブラシ、バスタオル
- 他 2歳児歯科健診では、身長・体重測定も行います。

歯科保健指導	対象
むし歯予防教室	令和4年9月生まれ
2歳児歯科健診	令和3年9月生まれ
	令和3年3月生まれ

対象者には10月上旬に必要な書類をお送りしますので、届かない場合はご連絡ください。

育児について心配事のある方は、保健師・栄養士が相談をお受けします。



※むし歯予防教室では、フッ素塗布は行っていません。

すくすく親子健康相談

お子さんの発育・発達の確認や予防接種などの育児相談を、保健師・栄養士・看護師がお受けします。

- 日 10月12日(木)
午前9時30分～11時
- 所 健康プラザ2階 健診室
- 人 町内在住で、就学前のお子さんと保護者
- 物 母子健康手帳
- 申 申し込みの必要はありませんので、直接会場へお越しください。

乳幼児の健康診査

1歳6カ月児・3歳6カ月児 健康診査

対象の方には10月下旬に必要な書類を送付しますので、届かない場合はご連絡ください。

- 所 健康プラザ 2階

対象	1歳6カ月児 (令和4年4月生まれ)	3歳6カ月児 (令和2年4月生まれ)
日にち	11月22日(水)	11月14日(火)
持ち物	母子健康手帳、問診票、歯ブラシ、バスタオル	母子健康手帳、問診票、歯ブラシ、バスタオル、当日の朝の尿、視力・聴力の調査票(記入済みのもの)

- 問 問い合わせ FAX ファクス 電子メール 費 がないものは無料です。 人 がないものはどなたでも参加・来場できます。

産後ケア
「赤ちゃんパパとママの教室」

産後の時期にパパとママの不安は付きものです。教室の内容は、赤ちゃんとのふれあい遊び、身長・体重測定、育児・栄養・母乳に関する個別相談、お友達づくりなどです。

- 日 10月17日(火)
午前9時30分～11時30分
受け付けは午前11時まで
- 所 健康プラザ2階 健診室
- 人 町内在住で、1歳未満のお子さんをお持ちのお母さん、お父さん。特に、出産後の体調や育児について不安がある方、赤ちゃんとの関わり方について学びたい方など。
- 物 母子健康手帳、バスタオル(赤ちゃん用)、赤ちゃんに必要なもの(おむつ、ミルクなど)
- 申 10月16日(月)までに健康推進課へ

産後ママのための
リラックス教室

内容は骨盤体操、ストレッチやリラクゼーションです。

- 日 11月6日(月)
午前9時45分～10時25分、
午前10時50分～11時30分
- 所 健康プラザ
- 人 町内在住の1歳未満のお子さんをお持ちのお母さん(各グループ5組)
- 師 ピラティスインストラクター
大瀧あさみさん
- 物 運動のできる服装、バスタオル
- 他 お子さん連れで参加の場合は事前にご相談ください。
- 申 問 10月27日(金)までに健康推進課へ

健康度見える化コーナー
(未病センターあいかわ)

さまざまな測定機器を設置し、町民皆さんが気軽に健康度のチェックができるコーナーです。定期的に測定し、健康づくりにお役立てください。

- 日 10月2日(月)～13日(金)
午前9時30分～11時
- 所 健康プラザ1階 ホール
- 人 町内在住の成人の方
- 他 血管年齢計、骨健康度測定計、脳年齢計、血圧計、体組成計が無料で利用できます。測定結果の記録などに役立つ「健康度見える化手帳」を配布しています。結果説明や相談は「ヘルスあっぷ相談」をご利用ください。
- 申 申し込みの必要はありませんので、直接会場へお越しください。

健康に関する相談会

申し込みの必要はありませんので、直接会場へお越しください。

骨密度測定・骨粗しょう症
予防相談会

機械点検のため、お休みです。

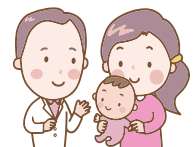
ヘルスあっぷ相談

大人の方の生活習慣病や健康・食事などに関する相談を、保健師・栄養士・看護師がお受けします。身体測定、体脂肪測定、血圧測定なども行います。

- 日 10月13日(金)
午前9時30分～11時
- 所 健康プラザ1階 多目的室
- 人 町内在住で40歳以上の方

4カ月児・10カ月児 健康診査

診査は協力医療機関での個別健診となります。対象になる前月の下旬に個別通知を送付しますので、詳しくは通知をご覧ください。



- 日 4カ月児健診
満4カ月になった日から満7カ月になる日の前日まで(最適月齢は満4カ月)
- 10カ月児健診
満10カ月になった日から満13カ月になる日の前日まで(最適月齢は満10カ月)

■樹木の枝などが道路に張り出している方は、枝などが道路に張り出さないよう、適切な管理にご協力ください。土地を所有または管理している方は、枝などが道路に張り出しているると、車両や歩行者の通行の妨げになり、事故の原因にもなります。

■自治体ニュースアプリ「マチイロ」で広報紙や町の情報を配信
 スマートフォンなどで町の情報を見ることが出来ます。ぜひご利用ください。
 問 総務課 広報・シティセールス班 ☎(内線)3222

町民相談 問 住民課 住民相談班 ☎(内線)3319

法律相談《完全予約制》	10月6日(金)・19日(木) 午前10時～午後3時 ※11月は10日(金)・16日(木)
司法書士法律相談	10月11日(水) 午後1時～4時
行政書士相談	10月12日(木) 午後1時～4時
交通事故相談	10月25日(水) 午後1時～4時
不動産相談	10月26日(木) 午後1時～4時
消費生活相談	10月2日・5日・12日・16日・19日・ 23日・26日・30日 午前10時～午後3時
人権・行政こまりごと相談	10月13日(金) 午後1時30分～3時

※法律相談は弁護士が対応します。予約は相談日の7日前から受け付けます(その日が祝日の場合は翌開庁日から)。
 ※法律相談以外は予約優先です(予約がない場合は、当日の受け付けもできます)。
 ※相談当日は、住民相談班へお越しください。
 ※相談窓口が分からないときは、お気軽にお問い合わせください。

教育相談 問 教育相談専用電話 ☎046(206)1061

子どもも保護者も地域の方も、一人で悩まないで、まずここに相談

子どもや保護者が抱えるさまざまな悩みについての相談窓口です。専門的な支援が必要な場合は、スクールカウンセラーやスクールソーシャルワーカーなどを紹介します。

来所相談 出張相談 電話相談

毎週月曜～金曜(祝日を除く)
午前9時～午後4時

※来所相談、出張相談をご希望の場合は、まず電話でご連絡ください。出張相談はラビンプラザ、レディースプラザで行います。

ハローワーク 問 商工観光課 商工労政班 就労相談会 ☎(内線)3524

子育て中の方を対象とした出張相談

10月12日(木) 午後1時～3時
役場1階 町政情報コーナー

施設ガイド 問 スポーツ・文化振興課 ☎(内線)3632

スポーツ施設の抽選予約

厚木市・清川村のスポーツ施設も予約できます。

- 田代運動公園(テニスコート・ゲートボール場のみ)
- 三増公園(テニスコートのみ)
- 第1号公園(テニスコートのみ)・体育館
- 坂本体育館 ●志田運動場 ●小沢ソフトボール場

今月の抽選予約	令和6年1月利用分	抽選結果	11月2日(木)
---------	-----------	------	----------

当選者は11月末日までに本予約をしてください。末日までに本予約をしなかった場合は、翌日から空き施設として開放します。

10月の休館日・休園日

第1号公園	毎週火曜日
田代運動公園、三増公園陸上競技場	毎週火曜日、11日(水)
町民活動サポートセンター	毎週水曜日、21日(土)、22日(日)
文化会館	毎週火曜日
ラビンプラザ レディースプラザ	1日(日)、31日(火)
図書館	毎週火曜日、2日(月)
郷土資料館	毎週月曜日(9日除く)、10日(火)

図書館だより 話題の本

一般書	📖 ぼくはあと何回、満月を見るだろう 坂本龍一
	📖 言語の本質 ことばはどう生まれ、進化したか 今井むつみ・秋田喜美
児童書	📖 この夏の星を見る 辻村深月
	📖 ゆうすげ村の紙すき屋さん 茂市久美子
	📖 おうちをみせて ももろ
	📖 ゆうやけにとけていく ザ・キャビンカンパニー

読書普及講座 「あなたは本当の宮沢賢治を知っていますか」

宮沢賢治、夏目漱石などを中心に日本近代文学を研究する講師が、知られざる宮沢賢治の世界をご案内します。


📅 10月14日(土) 午後1時30分～3時

📍 文化会館3階 大会議室

👤 日本大学芸術学部教授 ソロコワ山下聖美氏

📌 申し込みの必要はありませんので、直接会場へお越しください。

📞 愛川町図書館 ☎046(285)6963




土地所有者は責任を持って伐採・剪定を!

道路に樹木の枝などが張り出していると、
 ⇒ 車両や歩行者の通行を妨げ、事故の原因
 ⇒ 台風の際に倒れるなど、避難や復旧の妨げ
 ⇒ 降雪の際の、除雪の妨げ
 となる恐れがあります。

町内でブナ科樹木にナラ菌による「ナラ枯れ」被害が急激に拡大しており、倒木により他人に危険をもたらす可能性があります。急傾斜地の危険木の伐採費用の一部を補助する制度がありますので、ご活用ください。

ナラ枯れした樹木



📅 日時 📍 所場所 👤 対象・定員(応募者多数の場合は抽選) 👤 講師・指導 💰 費用 📎 持ち物 🗺️ その他の事項 📌 申し込み

10月1日から7日までは「公証週間」です

公証制度とは、契約や遺言の際に、法務大臣の任命した公証人が公文書である公正証書を作成し、後日のトラブル防止と取引の安全や遺言の完全な実現を図るものです。

詳しくは、県内主要都市にある公証役場または横浜地方法務局までお問合せください。相談は無料で、各公証役場で行っています。

- 問 厚木公証役場
☎ 046(221)1813
横浜地方法務局
☎ 045(641)7461(代)

今月の納税・納付期限

- 【町県民税】第3期分
- 【国民健康保険税】第5期分
- 【介護保険料】第5期分
- 【後期高齢者医療保険料】第4期分
- 納期限は、10月31日(火)です。

休日納税・相談窓口

町県民税、固定資産税、軽自動車税(種別割)、国民健康保険税、後期高齢者医療保険料が納められ、納税相談もできます。

- 日 10月28日(土)・29日(日)
午前8時30分～午後5時

所 役場1階 税務課

10月20日は特設行政相談日

10月16日(月)～22日(日)は行政相談週間です。町では、これに合わせて「特設行政相談」を実施します。年金・医療保険制度など国をはじめとする行政機関の仕事に関する意見・要望・苦情などを受け付けますので、お気軽にご相談ください。

- 日 10月20日(金)
午後1時30分～4時

所 役場1階 相談室

他 相談は、無料で予約優先とします。秘密は固く守られます。

問 住民課 住民相談班
☎(内線) 3319

神奈川県最低賃金は時間給1,112円です

神奈川県最低賃金が、10月1日から時間給1,112円に引き上げられました。

最低賃金は、県内の事業場で働く常用・臨時・パート・アルバイトなどの雇用形態や呼称を問わず、全ての労働者とその使用者に適用されます。なお、次の賃金は最低賃金の対象となる賃金に含まれません。

- 精皆勤手当、通勤手当、家族手当
- 臨時に支払われる賃金
- 1カ月を超える期間ごとに支払われる賃金
- 時間外・休日労働に対する賃金、深夜割増賃金

問 神奈川県労働局 労働基準部 賃金室
☎ 045(211)7354

文化会館催し案内

ホール

日にち	催し	開演	終演	主催	入場	
10月9日(月・祝)	アイリス音楽教室発表会	午前10時30分	午後4時30分	アイリス音楽教室 中里 ☎ 090(7948)7080	無料 (先着535人)	
10月19日(木)	三師会学校保健連絡会 合同研修会・厚木愛甲地区 学校保健会講演会	午後2時15分	午後4時30分	厚木愛甲地区学校保健会ほか 厚木市鷲尾小学校 教頭 高橋 ☎ 046(241)7312	関係者のみ	
10月22日(日)	第37回 ふるさとまつり 文化芸能発表会	午前9時55分	午後3時	愛川町文化協会 ☎ 046(285)6958	無料 (先着535人)	
10月28日(土)	社会福祉大会	午後1時	午後3時15分	愛川町・愛川町社会福祉協議会 福祉支援課 ☎(内線) 3352	関係者のみ	
10月29日(日)	厚木愛甲地区中学校文化 連盟芸術祭 音楽科学習発表会	午前9時	午後4時	厚木愛甲地区中学校長会 中学校教育研究会 中学校文化連盟 厚木市立依知中学校 山下 ☎ 046(245)1167	関係者のみ	
10月30日(月)	大阪桐蔭高等学校 吹奏楽部演奏会	1部	正午	午後2時15分	愛川町・愛川町文化会館事業協会 ☎ 046(285)6960	全席指定 一般 2,000円 中学生まで 1,000円
		2部	午後4時	午後6時15分		

展示

日にち	催し	主催	備考
10月1日(日)～8日(日)	愛川アートクラブ 絵画展	愛川アートクラブ 山田 ☎ 080(1137)7696	初日は午後1時から 最終日は午後3時まで (展示室にて展示)
10月21日(土)～22日(日)	第37回 ふるさとまつり 文化展	愛川町文化協会 ☎ 046(285)6958	最終日は午後3時まで (写真・短歌・花・さつき・ふだん記・茶道・) 一般作品・将棋など展示・実演 将棋・茶道は22日のみ
10月23日(月)～28日(土)	福祉ポスター展	福祉支援課 ☎(内線) 3352	初日は午後1時から 最終日は午後3時まで (展示コーナーにて展示)

※毎週火曜日は休館です。※展示会場は入場無料です。通常の展示時間は午前9時から午後5時までです。
※問い合わせは直接主催者をお願いします。

問 問い合わせ FAX ファクス 電子メール 費 がないものは無料です。人 がないものはどなたでも参加・来場できます。

FMHOT 839で町の情報をお知らせする「愛川町インフォメーション」を、毎週金曜日(午前10時54分～午後4時54分)と日曜日(午前11時～午後4時54分)に放送しています。緊急時には災害情報も放送します。

うたごえ広場 ～昭和の歌声喫茶風～

歌のうまい下手は関係ありません。「青い山脈」、「学生時代」など往年の名曲を生ピアノ伴奏にあわせて皆で一緒に歌いましょう。

- 日** 11月17日(金)
午前10時～11時30分
 - 所** レディースプラザ3階 音楽室
 - 人** 町内在住・在勤の60歳以上の方
18人
 - 費** 100円(当日徴収します)
 - 師** あいかわ楽習応援団
みんなの先生 齋藤 優さん
 - 物** 飲み物
 - 申** 問 11月10日(金)までに
生涯学習課へ
タイトルは「うたごえ広場」とし、氏名、住所、電話番号、年齢を明記。電話、メールまたはファクスでお申込みください。
- ☎(内線)3644
FAX 046(286)4588
✉ shogaigakusyuu@town.aikawa.kanagawa.jp



八菅山いこいの森 四季の自然観察会(秋季)

～秋の風情漂う中に
季節の移ろいを感じよう～
身近な公園で、四季の織りなす美しさや自然の恵みにふれてみませんか。

- 日** 11月4日(土)
午前9時30分～11時30分
雨天の場合は11月5日(日)
(両日とも雨の場合は中止)
※当日の天候判断は、サークル愛川自然観察会までお問い合わせください。
- 所** 社務所横駐車場に集合
- 物** タオル、飲み物、(お持ちの方は、ルーペ、双眼鏡、カメラなど)
- 申** 申し込みの必要はありませんので、直接会場へお越しください。
- 問** 都市施設課 建築・公園緑地班
☎(内線)3447
サークル愛川自然観察会
山口 ☎090(9399)3910

有害鳥獣の被害調査に ご協力を!

有害鳥獣による農作物などへの被害実態を把握し、効果的な対策を行うための調査を実施しています。被害の大小に関らず、ご連絡ください。

- ◎受付**
農政課、第1号公園体育館、田代運動公園、三増公園、文化会館、ラビンプラザ、レディースプラザ、美化プラント、農村環境改善センター、県央愛川農協各支所の窓口にある調査用紙に記入し、回収箱に入れてください。
電話、ファクス、メールでも受け付けます。
- 問** 愛川町有害鳥獣対策協議会事務局(農政課 農政班内)
☎(内線)3533
FAX 046(286)5021
✉ nousei@town.aikawa.kanagawa.jp

■音声版広報あいかわ 録音ボランティアグループ「かえでの会」のご協力により、視覚障がい者の方に向けて音声データ化されています。
ご希望の方は社会福祉協議会へご連絡ください。 社会福祉協議会 ☎(内線) 3792

ハロウィンジャンボ5億円

(1等3億円・前後賞各1億円合わせて)

ハロウィンジャンボミニ5,000万円

(1等3千万円・前後賞各1千万円合わせて)

この宝くじの収益金は市町村の明るく住みよいまちづくりに使われます。

9月20日(水)2種類同時発売!

発売期間 9/20(水)～10/20(金)
抽せん日 10/27(日)

公益財団法人神奈川県市町村振興協会 各1枚 300円

経営スクール

- 所** 愛甲商工会館2階
- 人** 各30人(先着)
- 申** 問 開催日の3日前までに愛甲商工会へ ☎046(286)3672

60億円企業の社長と元お笑い芸人の掛け合い講演会
成長する会社づくり
～「軽トラック1台」からの企業成長の実践と理論～

- 日** 11月7日(火) 午後7時～9時
- 師** (株)BSホールディングス (株)OEC法人サポート
代表取締役社長 大石和延さん
パートナー講師 元お笑い芸人 杉淵 敦さん

顧客感動を高める、
笑顔とプラス思考コミュニケーション術
～売上アップにつながるコミュニケーションと考え方について～

- 日** 11月15日(水) 午後7時～9時
- 師** 株式会社スマイルボイス
代表取締役 倉島麻帆さん



福祉の月

誰もが住みよい「福祉のまちづくり」を実現するため、町では毎年10月を「福祉の月」と定め、福祉に関するさまざまな行事を開催します。

問 福祉支援課 地域福祉班 ☎(内線)3353

行事名	日時	会場	内容
福祉のひろば (わいわいスペース)	10月22日(日) 午前10時～午後3時 (ふるさとまつりと同時開催)	福祉センター前広場	ボランティアグループの紹介コーナー、ゲーム、模擬店コーナーなど
福祉ポスター展	10月23日(月)～28日(土) 午前9時～午後5時	文化会館 1階展示コーナー	小・中学生や一般の方から募集した優秀ポスターの展示
社会福祉大会	10月28日(土) 午後1時～3時15分	文化会館ホール	福祉関係者の表彰と 激励慰安のアトラクション

日 日時 **所** 場所 **人** 対象・定員(応募者多数の場合は抽選) **師** 講師・指導 **費** 費用 **物** 持ち物 **他** その他の事項 **申** 申し込み

不登校相談会 進路情報説明会

県・市町村教育委員会とフリースクールなどが連携・協働し、不登校で悩む児童・生徒や保護者を対象に相談会を行います。

- 日 10月7日(土)
午後1時～4時30分
(受付は午後0時30分から)
- 所 あつぎ市民交流プラザ
(厚木市中町2-12-15)
アミューあつぎ内
- 人 小・中学生、高校生、高校中退者、保護者、教員など
- 申 申し込みの必要はありませんので、直接会場へお越しください。
- 問 県教育委員会 教育局 支援部
子ども教育支援課
小中学校生徒指導グループ
☎ 045(210)8292

県ホームページ

「不登校でお悩みの児童・生徒、保護者のみなさんへ」



半原歴史講座 「江戸城普請と矢内匠家」

半原宮大工「矢内匠家」と江戸城との関係について講話します。

- 日 10月28日(土) 午後1時30分～
- 所 ラビンプラザ会議室
- 人 町内在住または在勤・在学の方
20人
- 師 半原宮大工矢内匠家
14代ひ孫弟子 鈴木光雄さん
- 物 筆記用具
- 申 問 10月20日(金)までに
ラビンプラザへ
☎ 046(281)0177

ユニカール教室 (ユニカール)

カーリングを参考にした生涯スポーツのユニカールで楽しく運動習慣を身につけ、交流の輪を広げませんか。

- 日 11月6日(月)、20日(月)
午後1時～5時
- 所 坂本体育館
- 物 運動のできる服装、上履き、飲料
- 申 問 開催日の3日前までに
愛川町レクリエーション協会
井上へ
☎ 046(285)0352

2023 あいかわアスリート・ロングディスタンスチャレンジ

小学5年生から大人まで、陸上経験がなくても気軽に参加でき、走る楽しさを体感できます。

種目		
男子	一般	5,000m・3,000m
	中学生	3,000m・1,500m・800m
	小学生	1,000m
女子	一般	3,000m
	中学生	3,000m・1,500m・800m
	小学生	1,000m

※1人2種目まで参加可能です。

- 日 12月3日(日) 午前9時30分～
- 所 三増公園陸上競技場
- 人 小学5年生以上

師 愛甲郡陸上競技協会会員
および競技部

費 高校生・一般1,200円、
中学生700円、小学生500円
(申し込み時に振り込み)

振込先

銀行名 : 県央愛川農業協同組合高峰支所
口座番号 : (普通)6926875
口座名 : 愛甲郡陸上競技協会

- 問 11月10日(金)までに
郵送またはメールで
陸上競技協会事務局 山口ハ
〒243-0306
愛川町田代1650
☎ 080(4434)6699
✉ aikoriku10@yahoo.co.jp

動物フェスティバル 神奈川 2023 in あつぎ

保護犬猫の譲渡会、ペット防災や野生動物などに関する展示、盲導犬の実演、絵本の読み聞かせ、動物に関連した雑貨などの販売を行います。

- 日 10月22日(日)
午前10時～午後3時(荒天中止)
- 問 厚木市 生活環境課
☎ 046(225)2750
- 所 厚木中央公園

不用品情報

問 住民課 住民相談班 ☎(内線)3319
※9月21日現在の情報です

譲ります

【価格相談】▽手織り機

【無償】▽テレビ▽電子レンジ▽洗濯機

▽自転車(シティサイクル・マウンテンバイク)

譲ってほしい

【価格相談】登録品無し 【無償】▽電話機



県立愛川ふれあいの村

問 県立愛川ふれあいの村 ☎ 046(281)1611

親子DEアウトドア ～アウトドアクッキング～

寒いからこそ、野外炊事で暖まろう！
冬ならではの料理をクッキング！

- 日 12月10日(日)
- 所 県立愛川ふれあいの村
- 人 小学生を含む家族 15組45人
- 費 大人(中学生以上)3,000円
子ども(3歳以上)2,000円
- 申 11月10日(金)までに、
県立愛川ふれあいの村へ

こどもの！ あいかわ森のようちえん③

子どもだけで、のびのび野遊び！自然
の中でおもいっきり身体を動かそう！

- 日 12月6日(水)
- 所 県立愛川ふれあいの村
- 人 保育園などの年少～年長に当たる
子ども10人
- 費 500円
- 申 11月10日(金)までに
県立愛川ふれあいの村へ



問 問い合わせ FAX ファクス ☐ 電子メール 費 がないものは無料です。 人 がないものはどなたでも参加・来場できます。

■がんばれ！SC相模原 愛川町は日本プロサッカーリーグ（Jリーグ）の承認を受け、SC相模原のホームタウンとなっています。地域で活躍するサッカークラブ「SC相模原」を応援しましょう。

愛川町郷土資料館 企画展
「愛川町の植物歳時記」

- 日 10月14日(土)～11月30日(木)
午前9時～午後5時
※期間中、月曜は休館
- 所 郷土資料館
エントランスホール・企画展示室
- 他 無料
※土・日・祝日は、県立あいかわ公園
駐車場が有料(普通車500円)と
なります。
- 問 郷土資料館
☎ 046 (280) 1050

自然観察教室
「どんぐり遊びと樹名板づくり」

- 日 10月22日(日)
午後1時～2時30分
- 所 あいかわ公園
パークセンター多目的室
- 人 15人(先着)
※小学生以下は保護者同伴
- 師 サークル愛川自然観察会
代表 山口勇一さん
- 物 汚れても良い服装、運動靴
- 費 無料(県立あいかわ公園駐車場は
有料となります。普通車500円)
- 申 問 10月1日(日)午前9時から
受付開始。申し込みは郷土
資料館へ
☎ 046 (280) 1050

地域活動支援センター
フリースペースグリーン 感謝祭

- 模擬店、野菜販売、ゲームコーナー、
フリーマーケットなどをを行います。
- 日 11月4日(土)
午前11時～午後1時30分
(雨天決行)
- 所 地域活動支援センター
フリースペースグリーン
(愛川町角田120-1)
(バス停「箕輪」徒歩1分)
- 問 地域活動支援センター
フリースペースグリーン
関根 ☎ 046 (286) 2774

令和5年度
下水道ふれあいまつり

- 下水処理場の施設を開放した、まつり
形式の施設見学会などを開催します。
模擬店や楽しいゲームなどが盛りだく
さんですので、ご家族そ
ろってお出かけください。
- 県下水道公社ホームページ
「下水道ふれあいまつり」
- 日 10月21日(土)
午前10時～午後3時
(スタンプラリー台紙の配布は)
午後2時30分まで
- 所 四之宮ふれあい広場
(平塚市四之宮4-19-1)
- 問 公益財団法人 神奈川県下水道公社
総務部企画課
☎ 0463 (55) 7211 (内線234)



第11回
愛川混声合唱団定期演奏会

- 町内で活動中の混声音楽団による
美しいハーモニーをお楽しみください。
- 日 11月3日(金・祝) 午後1時～
(開場は午後0時30分)
- 所 文化会館ホール
- 費 500円(全席自由)
高校生以下は無料
- 申 申し込みの必要はありませんので、
直接会場へお越しください。
- 問 愛川混声合唱団
団長 中村 功
☎ 046 (286) 7075

暮らしと事業に関する
無料よろず相談会

- 専門家が、相続や登記、各種承認許可
申請、税金全般、土地の境界問題、測
量、リフォーム、耐震相談、不動産の売
買、空き家に関する事などの幅広い
分野の相談に応じます。
- 日 10月7日(土)
午前10時～午後3時
- 所 レディースプラザ 第1・第2会議室
- 申 予約の必要はありませんので、
直接会場へお越しください。
- 問 神奈川県司法書士会
☎ 046 (297) 7745



県立あいかわ公園

- 問 県立あいかわ公園 ☎ 046 (281) 3646
- 問 県立あいかわ公園 工芸工房村 ☎ 046(281)2438

ふれあいミニ動物園

- ウサギやモルモットなどの小動物と
ふれあうイベントです。
- 日 10月1日(日)
午前10時～午後3時
- 所 県立あいかわ公園 ふれあい広場
- 人 1回20人(10分交代)
- 申 申し込みの必要はありませんので、
直接会場へお越しください。

ファミリーハロウィン

- 仮装してあいかわ公園に集合!
お菓子をプレゼントします。
- 日 10月28日(土)～31日(火)
プレゼントがなくなり次第終了
- 所 県立あいかわ公園 パークセンター
- 申 申し込みの必要はありませんので、
仮装して直接会場へお越しください。

コウモリ探知機ナイトツアー

- 夜の公園でコウモリ探知機を使って
コウモリを探します。
- 日 10月8日(日)
午後4時30分～6時30分
- 所 県立あいかわ公園
- 人 20人
- 申 当日までに、県立あいかわ公園へ

工芸工房村
陶芸クリスマスリース作り体験

- 陶芸工房でかわいいリース作りを
体験します。
- 日 10月1日(日)～31日(火)
※10月2日(月)、10日(火)、16日(月)、
23日(月)、30日(月)を除く(休館日)
- 所 県立あいかわ公園 工芸工房村
- 費 1,500円
- 申 2日前までに、工芸工房村受付へ

**秋の
マス釣り大会!**

11月3日(金・祝)
午前8時30分～正午

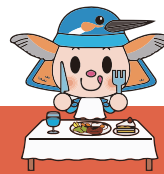
- 会場 中津川マス釣り場
(田代2411-1)
- 受付 午前7時30分から
- 参加料 大人 1,500円、
中学生以下 500円
※当日会場で現金でお支払い
ください。

小学生以下を対象に
「マスのつかみ取り」を行います。

※ 大会終了後は一般利用に切り替わるため、引き続き釣りやバーベキューなどをする場合は別途料金が必要になります。

- 問 愛川町観光協会事務局(商工観光課内)
☎(内線)3523

日 日時 所 場所 人 対象・定員 (応募者多数の場合は抽選) 師 講師・指導 費 費用 物 持ち物 他 その他の事項 申 申し込み



2023/令和5年 10 October

あいかわカレンダー

1 (日) 町議会議員選挙
2 (月) 消費生活相談
3 (火)
4 (水)
5 (木) 消費生活相談
6 (金) 法律相談
7 (土)
8 (日) オリンピアンが愛川にやってくる ☆鶴見虹子先生の体操教室
9 (月)
10 (火) 3歳6カ月児健康診査
11 (水) 司法書士法律相談
12 (木) 行政書士相談/消費生活相談/ハローワーク就労相談会/すくすく親子健康相談
13 (金) 人権・行政こまりごと相談/ヘルスあつが相談
14 (土)
15 (日)

16 (月) 議会臨時会/消費生活相談
17 (火) 赤ちゃんパパとママの教室
18 (水)
19 (木) 法律相談/消費生活相談
20 (金)
21 (土)
22 (日) 愛川町ふるさとまつり
23 (月) 消費生活相談
24 (火)
25 (水) 交通事故相談/1歳6カ月児健康診査
26 (木) 不動産相談/消費生活相談/むし歯予防教室/2歳児歯科健診
27 (金)
28 (土) 休日納税・相談窓口/宮ヶ瀬ダムナイト放流
29 (日) 休日納税・相談窓口/マイナンバーカード休日交付窓口
30 (月) 消費生活相談
31 (火)

休日(昼間・夜間)、平日(夜間)の救急診療は 厚木市休日夜間急患診療所(厚木市メジカルセンター) ※ 町内医療機関における休日診療当番は令和4年度で終了しました。
☎ 046(297)5199 厚木市水引1-16-45

今月号の広報あいかわを読んでクイズに挑戦!。正解者の中から抽選で3人の方に、図書カード(1,000円分)をプレゼント!!



友好都市・立科町産リンゴの販売をはじめ、地元の工芸品や生産品の販売、ステージイベントのほか、地域物産展などさまざまな催しが行われる町の一大イベント。
今年、10月22日(日)に開催されるこのイベントの名称は、次のうちどれでしょうか?

- ① 愛川町ふるさとまつり
- ② 宮ヶ瀬ダムナイト放流
- ③ あいかわ公園つつじまつり

9月1日号の答え: ③ ウガンダ共和国 当選者: 飯田 實さん、田代和子さん、池田文美さん

応募方法: 町内在住の方で、1人1通に限ります。
答え・住所・氏名・年齢・電話番号と、本紙の感想を必ずご記入の上お送りください。

締め切り: 10月10日(火) 郵送の場合は当日消印有効

宛先: ◆はがき 〒243-0392 角田251-1
愛川町役場 総務課 広報・シティセールス班

◆ファクス 046(286)5021

◆メール e-mail@town.aikawa.kanagawa.jp

