

特集

p.17

いつまでも元気に!

注目

p.37

ウガンダ共和国から視察
愛川町の多文化共生施策を紹介

p.57

知ってる? 町の助成制度

p.67

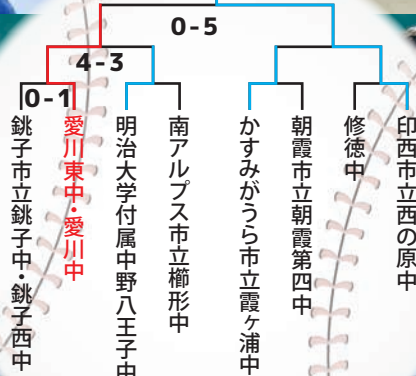
町議会議員選挙
投票日は10月1日(日)です

第49回関東近県 中学生選抜野球大会

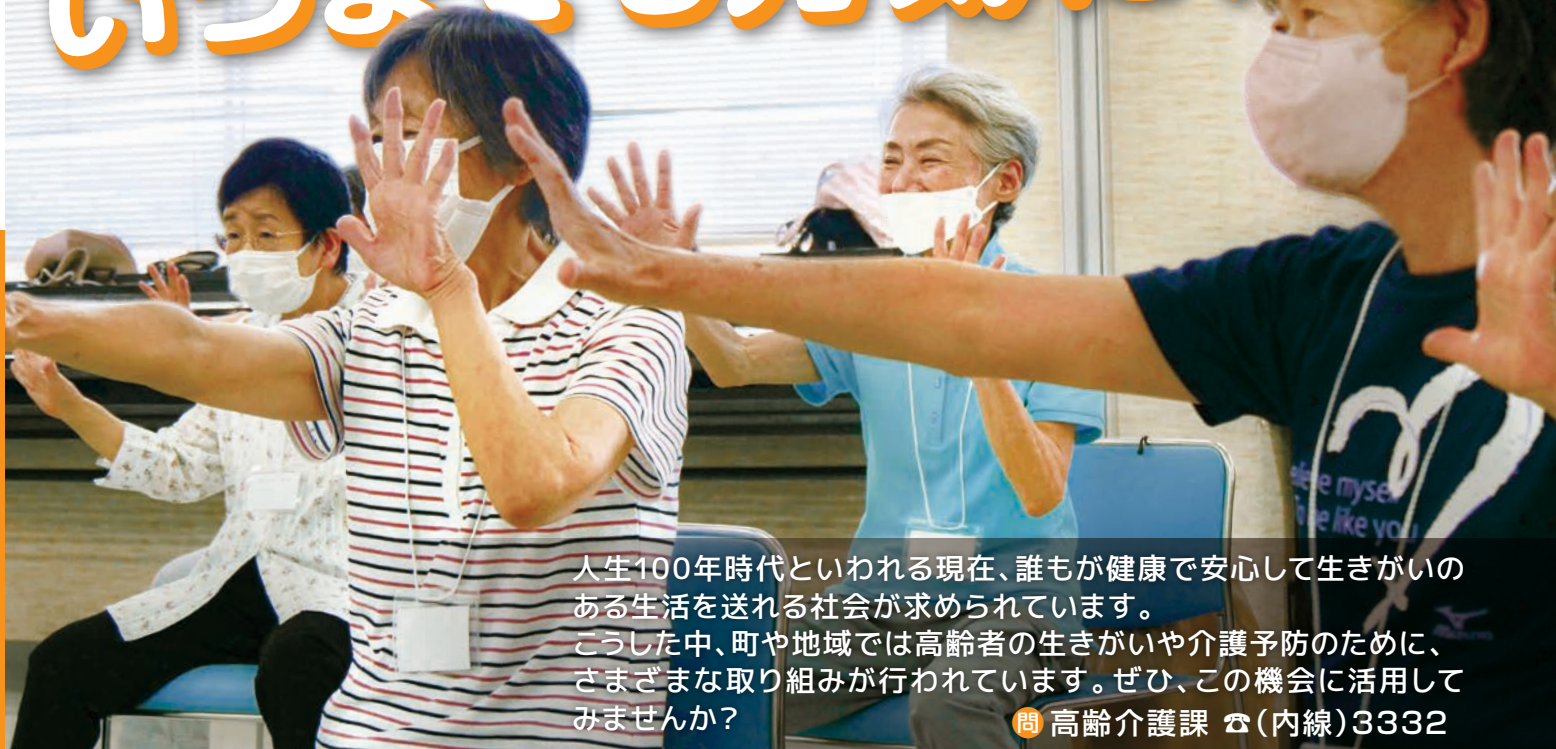
愛川東中学校・愛川中学校 軟式野球部合同チーム

準優勝

愛川東中学校と愛川中学校の野球部は昨年秋から合同チームを結成。今年の夏、地区大会や県中学総体で優秀な成績を残し、神奈川県代表として選抜大会へ。激戦を勝ち進み、見事、準優勝に輝きました。



いつまでも元気に!



人生100年時代といわれる現在、誰もが健康で安心して生きがいのある生活を送れる社会が求められています。こうした中、町や地域では高齢者の生きがいや介護予防のために、さまざまな取り組みが行われています。ぜひ、この機会に活用してみませんか?

☎ 高齢介護課 ☎ (内線)3332

仲間づくり 社会参加

地域には、さまざまな趣味活動などを行う「通いの場」があります。地域の方が気軽に集い、仲間とのふれあいを通して「生きがいづくり」「仲間づくり」の輪を広げることで、介護予防にもつながります。入会や参加申込など、詳しくはお問い合わせください。

高齢者いきいきサロン

地域の皆さんが自発的に実施している交流の場です。ボランティア(地域住民)の支援のもと、公民館や児童館などで、仲間づくりイベントや、みんなで食事を楽しみます。

- 大塚ふれあい会 ●細野いきいきサロン
- 春日台ふれあい会 ●両向なかよし倶楽部
- くつろぎサロン(中原地区) ●ハッピーサロン上小沢 ●桜台なかよし会



老人クラブ

地域の仲間と共同して、自主的に行うさまざまなクラブ活動を通じて、高齢者の仲間づくり・生きがい・健康づくりを目指しています。老人クラブは行政区ごとにあります。



行政区

町には21の行政区があり、それぞれの地域で「楽しくクラブ(地域健康づくり事業)」や「いきいき100歳体操」などを開催し、健康づくりに励んでいます。



町や社協などが開催する介護予防教室など

高齢者の皆さんがいつまでも元気で過ごしていただけるようさまざまな介護予防教室を開催しています。興味をお持ちの方は、高齢介護課または社会福祉協議会へご連絡ください。皆さんのご参加をお待ちしております。

認知症予防カフェ

認知症予防に関心のある方、認知症の方そのご家族など、どなたでも! 思い出話や歌、頭と体の体操、コーヒータイトムで楽しく認知症を予防しましょう。

- ☺ 春日台タウンカフェ あい
(春日台3-6-28)
毎月第3火曜 午前10時~午後0時30分
☎ 三井 ☎ 090(3691)7416

- ☺ 認知症予防カフェin半原
パスタカフェ“ルーシー”
(半原4457、半原教会内)
毎月第3金曜 午前10時~正午
☎ ☎ 046(281)0673



パスタカフェ“ルーシー”で頭と体の体操



認知機能低下予防教室



楽しく水中運動教室



ミニデイサービス



ボイストレーニング教室

教室に参加していた元気な高齢者に聞きました！

認 知症予防の教室は今年に入ってから参加するようになりました。きっかけは「認知症になりたくない!」と思ったから。

私はソフトボールを30年以上続けているので、体力には自信がりましたが、実際に参加してみると全然ついていけなくて、自分でもびっくり。これからも頭と体、両方の運動を続けていきたいと思っています。



柴田重伸さん

若 いころはバレーボールをやっていましたが、辞めてしまい、何か運動をしたいと思い、今回初めて認知症予防の教室に参加しました。

実際にやってみると、汗もかくし、考えさせられることもあったので、参加して良かったです。レディースプラザでやっている陶芸教室に20年以上通っており、そこでお友達もたくさんできて、日々、楽しい時間を過ごしています。



原田民子さん

お困りごと 支援ボランティア

日常の「ちょっとしたお困りごと」を解決するボランティア団体の紹介です。

あシボ(あいかわシニアボランティア)

2~3時間程度で完了できることをお手伝いしているボランティア団体です。活動内容は、庭木の手入れ、草むしりや障子・網戸の張替え、窓ガラスの清掃、家具の移動や不用品の処理などです。



障子の張替え作業

問 町社会福祉協議会
☎(内線)3793

あいちゃんサービスセンター

日常のちょっとした困りごとを地域の助け合い・支え合いで解決するボランティア団体です。買い物や電球交換、囲碁などの趣味の相手など、ちょっとしたお困りごとのお手伝いを低価格で行っています。ぜひご利用ください。



庭掃除のお手伝い

お元気な高齢者の皆さま。支える側のサポーターとして活動しませんか。ぜひ、誰かの役に立ちながら、ご自身の介護予防もしましょう。

問 あいちゃんサービスセンター事務局(春日台児童館内)
☎ 090(8364)2111
※受付は毎週火・木曜日 午前9時30分~午後3時

民間の活力で困りごと支援

あシボ
代表 小島昭吾さん

現在、会員は19人いて平均年齢は約78歳。内陸工業団地の企業を退職された技術を持った方が多く、あいちゃんサービスセンターよりも専門的な依頼を受けています。コロナ禍で依頼は半減しましたが、今年は除草や植木剪定、防草シートの設置などの依頼が多く、これからもっと増えそうです。依頼される方は、1人暮らし高齢者が多く、お話しするだけで、元気になる方もいられます。今までの経験を生かしたい元気な方を随時募集しています。



「ありがとう」の一言に喜びを

あいちゃんサービスセンター
代表 石井康弘さん

令和4年7月に設立し、現在、サポーターは35人。平均年齢は約74歳で、パート勤めの方が多いです。支援を受ける方の登録は67人で、これまでに200件を超える依頼をいただいています。依頼は草むしりや買い物支援が多く、その他にも、透析の方のサポートやペットの火葬場までの運搬、さらには足の爪切りなどさまざまです。「ありがとう」の一言に喜びを感じてもらえる方に、ぜひサポーターとして活躍していただきたいと思っています。



令和5年度 敬老祝金品の贈呈

町では、高齢者の皆様に感謝と敬愛の意を表し、その長寿を祝うために敬老祝金品を贈呈します。

町ホームページ
「いきがい仲間づくり」



対象および進呈方法

令和5年9月15日現在、町に6カ月以上住民登録がある対象年齢の方

対象年齢	内容	贈呈方法
88歳	祝品(立科町物産品)	9月中に発送します
101歳以上	祝金(10,000円)	郵送でお知らせします

高齢者バス割引乗車券 「かなちゃん手形」出張販売

70歳以上の購入費助成対象者の方に、神奈川中央交通株式会社が「かなちゃん手形」の出張販売を行います。今回は、有効期限が令和6年9月30日までの1年券を販売します。

購入希望の方は、事前に助成券の交付申請を行ってください。

●販売日時 9月14日(木) 午前9時30分~午後3時

●販売会場 文化会館3階 大会議室

町ホームページ
「外出支援事業」

●持ち物

- 自己負担金 5,400円
- 顔写真1枚(1年以内に撮影された、脱帽で、2.5cm四方の枠内に顔が収まっているもの)
- 年齢の分かる本人確認書類(保険証など)
- 助成券(オレンジ色)



●注意事項 助成対象者ご本人が、必ず出張販売会場にお越しください。

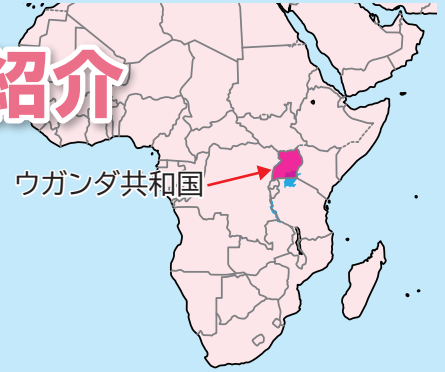


問 高齢介護課 長寿いきがい班 ☎(内線)3338



ウガンダ共和国から視察 愛川町の多文化共生施策を紹介

問 企画政策課 企画政策班 ☎(内線)3234



町内にある「ラオス文化センター」を視察する一同

7月25日、アフリカで最も難民を受け入れているウガンダ共和国の政府高官とJICA(国際協力機構)の皆さんが、多文化共生の取り組みを視察するため、本町を訪れました。

今回の訪問は、同国が難民との共生を進めるにあたり視察を行ったもので、当日は、本町の多文化共生施策について意見交換を行ったほか、神奈川県内陸工業団地の物流企業や、ラオス文化センターなどを視察されました。



小野澤町長と同国政府高官の皆さん

勤労祭野外フェスティバルを開催

問 商工観光課 商工労政班 ☎(内線)3524

8月20日、共に働く喜びを祝う「第37回愛川町勤労祭野外フェスティバル」を開催し、年齢や国籍を超えた多くの来場者でにぎわいました。

4年ぶりの開催となる今回、晴天にも恵まれ、来場者は過去最高の約23,000人。恒例の「国際交流屋台村」ではペルー、ブラジル、メキシコ、ベトナムなどの郷土料理が販売されたほか、ステージでは、和太鼓の演奏に始まり、ブラジルの伝統的なダンス「カポエイラ」や町出身のアーティストによるライブなどが行われました。



過去最高の来場者でにぎわう会場



フィナーレのサンバカーニバルでは歓声が上がリ、会場が一体となって大いに盛り上がりました

あいかわ元気券 <ご利用ください!> 登録店が増えています!

問 商工観光課 商工労政班 ☎(内線)3524

中南米や東南アジア料理のレストランなど町の特徴でもある国際色豊かな店舗も増えました!「元気券」を利用して町民の皆さんもお店も元気になりましょう。

●利用期間 12月31日(日)まで

町ホームページ
「いのちと暮らしを守る
あいかわ元気券」



●利用可能店舗 振興券とともにお渡しした一覧表、
または町ホームページをご覧ください。



— お店の方に聞きました! 元気券の反響は? —



ラミエル

皆さん元気券の配布初日からたくさん使っていたいで、使い勝手が良いと評判です。
お客さんも増えましたが、料理以外に店内で香辛料などを購入する方が増えているので、売り上げも上がり
すごく助かっています。

店主の宮里 ミドリ アナさん夫妻

元気券への引き換えが お済みでないでない方は…

「引換券」をお持ちの上、役場本庁舎4階・商工観光課窓口でお引き換えください。
(平日の午前8時30分から午後5時まで)

※「引換券」が無い方や、不明な点などは、
商工観光課までお問い合わせ下さい。

関東大震災100年 もしも、あの時の災害が今起こったら

問 危機管理室 危機管理班 ☎(内線) 3782

今年、関東大震災から100年の年です。大正12年9月1日に発生した関東大震災では、地震の揺れによる被害だけでなく、火災による被害も拡大しました。この機会に、改めて災害への備えを確認しましょう。

関東大震災を特集したパンフレットを作成しました。ぜひご覧ください。



町ホームページ

「関東大震災100年～もしも、あの時の災害が起こったら～」



災害時の情報収集

町では、防災行政無線の情報をさまざまな媒体で発信しています。改めて情報の入手先を確認しておきましょう。

●音声自動応答サービス ☎ 0120(530)310(通話無料)
防災行政無線の内容を電話で聞くことができます。

●テレビ神奈川(tvk)データ放送 ご自宅のテレビで防災行政無線の内容などをご覧いただけます。

●防災行政無線戸別受信機 防災行政無線と同じ放送を聞くことができる戸別受信機を、ご希望の方に有償(1万円)で配布しています。

●SNSや電子メールで情報収集



愛川町の公式X(旧Twitter)



愛川町のLINE公式アカウント



愛川町のメール配信サービス



防災月間関連歴史講座

懐かしの学び舎で学ぶ防災の歴史 ～先人たちの知恵～

旧半原小学校木造校舎は、関東大震災発生後の大正15年(1926)に震災の教訓を活かして建設されました。

この旧校舎を会場として、防災に関する歴史講座を開催します。



緊急避難に備えた廊下脇の土間

- 日 9月30日(土) 午後1時30分～3時
師 郷土資料館学芸員 山口研一
所 旧半原小学校木造校舎
申 問 9月29日(金)までに郷土資料館へ
人 20人(先着順) ☎046(280)1050

防災講演会

防災のつどい

災害の備えなどの防災知識を高めるため、「神奈川県における地震・風水害の特徴」をテーマに防災講演会を開催します。

- 日 9月23日(土・祝) 午後1時30分～2時30分
所 文化会館3階 会議室
人 町内在住・在勤で防災に関心のある方100人
師 横浜地方気象台長 赤石一英氏
申 問 9月15日(金)までに危機管理室 危機管理班へ
☎ kikikanri@town.aikawa.kanagawa.jp

AED屋外収納ボックスを新たに設置

町公共施設が閉館していてもAEDを使用できるよう、農村環境改善センター、田代運動公園、ラビンプラザ、第1号公園、レディースプラザ、三増陸上競技場の6施設の屋外にAEDを設置しました。また、AED本体についても液晶画面と音声ガイドで使用しやすい機種に更新しました。



液晶画面と音声ガイドで使用しやすいAED



第1号公園体育館入り口に設置されたAED屋外収納ボックス

「親子消防教室」を実施

8月6日、町内在住の小学校5、6年生の児童とその保護者を対象に「親子消防教室」を実施。当日は、8組16人の親子が、放水や煙体験、VR(バーチャル・リアリティ)を使用した避難体験のほか、訓練塔に設置してある15メートルのはしごを登るなど、さまざまな体験を通じて、防火・防災について楽しく学びました。

煙体験をする児童



問 消防課 警防班 ☎(内線) 3716

小児医療費助成制度

問 子育て支援課 子ども福祉班 ☎(内線)3364

9月から医療費助成の対象年齢を18歳まで拡大!



養育者の所得に関わらず、平成17年4月2日～平成20年4月1日
生まれの方が新たに対象になります。

申請がお済みでない方は対象となる児童の健康保険証をお持ち
になり、子育て支援課で手続きをお願いします。



町ホームページ
「小児医療費の助成」

在宅障害者福祉手当のお知らせ

問 福祉支援課 障害福祉班 ☎(内線)3353

在宅障がい者の福祉増進のため、在宅障害者福祉手当を支給します。

- **対象者** 7月1日現在、施設などに入所していない、町内居住の在宅障がい者で、次のいずれかに該当する方(所得制限あり)
 - 身体障害者手帳をお持ちの方
 - 療育手帳をお持ちの方
 - 精神障害者保健福祉手帳をお持ちの方
- **申請期限** 9月29日(金)
- **支給時期** 10月末ごろ(年1回)
- **支給額** 障がいの程度により異なります。詳しくはお問い合わせください。
- **申請方法** 障害者手帳、印鑑、預金通帳など振込先が分かるものをお持ちの上、福祉支援課へ。



● 注意事項

- 既に受給している方は、新たに申請する必要はありません。
- 7月1日以降に亡くなられた方は、申立書の手続きが必要になります。
- 令和5年1月1日現在で町に住民登録されていない方は、課税(非課税)証明書が必要になります。住民登録されていた市区町村で取得してください。

町ホームページ
「愛川町在宅障害者福祉手当」



認可外保育施設の保育料を助成します

子育て世帯の経済的負担軽減のため、私設保育施設(認可外保育施設)に入所している児童の保護者に助成金を交付します。

問 子育て支援課 子ども保育班 ☎(内線)3363

- **対象** 次の要件を全て満たす児童の保護者
 - 町内在住で、私設保育施設(町外含む)に月単位で入所している就学前の児童
 - 保護者の就労など、真にやむを得ない事情により児童の保育ができないため、私設保育施設に入所している児童
 - 幼児教育・保育無償化の対象となっていない児童
- ※ 該当となる施設については、お問い合わせください。

- **助成金額** 児童1人につき、月額2,500円

- **申請期限** 4月～9月分は、9月15日(金)までに申請してください。
- **申請方法** 次のものをお持ちの上、子育て支援課へ

- ① 交付申請書
- ② 在籍証明書
- ③ 保護者の就労証明書、母子健康手帳など
- ④ 印鑑

※ ①～③の用紙は町ホームページからダウンロードできるほか、子育て支援課などで配布しています。

町ホームページ「私設保育施設」



農業経営収入保険に関する説明会を開催します

問 農政課 農政班 ☎(内線)3532

「収入保険制度」の内容をご理解いただき、収入保険への加入促進を図るため、神奈川県農業共済組合(NOSAI神奈川)にご協力いただき、次のとおり説明会を開催します。

- **日時** 9月28日(木) 午後7時～8時
- **場所** 農村環境改善センター2階 集会室
- **申し込み** 9月26日(火)までに、農政課へ



町ホームページ
「農業経営収入保険
の加入者に補助金を
交付します」

農業経営収入保険制度とは

全ての農産物を対象に、自然災害による収量減少や価格低下をはじめ、農業者の経営努力では避けられないさまざまなリスクによる収入減少を補償する国の保険制度です。

ご利用ください!「農業経営収入保険加入促進事業補助金」

農業者の経営安定の一助として、農業経営収入保険に加入する農業者に対し、保険料の一部を助成する「農業経営収入保険加入促進事業補助金」をご利用ください。

- **助成金額** 支払済み保険料の2分の1以内(上限5万円)
- **助成期間** 初年度申請から3年間

町議会議員選挙

投票日は10月1日(日)です

任期満了に伴う、愛川町議会議員選挙は、9月26日(火)に告示、10月1日(日)に投票が行われます。投票は午前7時から午後8時まで、町内12カ所の投票所で行われ、午後8時45分から即日開票します。投票日に投票に行けない方は、9月27日(水)から30日(土)まで期日前投票をご利用することもできます。貴重な一票を無駄にしないよう、必ず投票しましょう。



投票できる人

今回の選挙で投票できる人は、平成17年10月2日以前に生まれ、令和5年6月25日以前に本町に住民登録をし、投票日当日まで引き続き町内に住所がある方です。

投票所

投票所はお住まいの地域によって異なります。投票所入場整理券に投票所の施設名と案内図を記載していますので、ご確認の上お出掛けください。町内で転居した場合、9月5日(火)までに転居の届け出をした方は新住所での投票所で、それ以降に転居の届け出をした方は旧住所地の投票所での投票となります。

投票所入場整理券

投票の日時や投票所の場所、期日前投票などのご案内のため、投票所入場整理券を世帯ごとに封書で郵送します。封書1通につき最大で6人までの整理券が同封されていますので、投票の際には自分の氏名が記載されている整理券をお持ちください。期日前投票の際には、事前に整理券裏面の「期日前投票用請求書(兼宣誓書)」にご記入ください。記載例は宛名台紙の裏面にあります。

整理券は、投票所や期日前投票所での受け付けをスムーズにするためのものです。整理券を無くしてしまった場合でも投票できますので、本人確認書類(運転免許証など)をお持ちの上、投票所・期日前投票所へお越しください。

期日前投票

やむを得ない理由により、投票日当日に投票所で投票できない方は、投票日前に期日前投票をすることができます。

役場本庁舎に加え、ラビンプラザ(半原公民館)、レディースプラザ(中津公民館)でも、期日前投票をすることができます。

※お住まいの地域に関係なく、どの期日前投票所でも投票することができます。

●期間 9月27日(水)～30日(土)

●場所・時間
役場2階大会議室
午前8時30分～午後8時
(土曜日、昼休みも投票できます)
ラビンプラザ、レディースプラザ
午前9時～午後8時

●持ち物 投票所入場整理券



ラビンプラザ



役場本庁舎



レディースプラザ

3カ所どこでも期日前投票ができます!

不在者投票

次に該当する方は、それぞれの場所で不在者投票をすることができます。詳しくはお問い合わせください。

●都道府県選挙管理委員会から指定された施設または病院に入院中の方は、その施設または病院で。

●愛川町以外の市区町村に滞在中の方は、滞在先の市区町村選挙管理委員会です。

郵便投票

身体障害者手帳・戦傷病者手帳・介護保険被保険者証のいずれかをお持ちの方で、それぞれの要件に該当する方は、郵便による投票ができます。次のいずれかに該当し、郵便投票を希望される方は、事前に手続きが必要ですのでお問い合わせください。

●身体障害者手帳をお持ちの方

- 両下肢または体幹、移動機能の障がいの程度が1級または2級
- 心臓、腎臓、呼吸器、ぼうこう、直腸、小腸の障がいの程度が1級または3級
- 免疫、肝臓の障がいの程度が1級から3級

●戦傷病者手帳をお持ちの方

- 両下肢または体幹の障がいの程度が特別項症から第2項症
- 心臓、腎臓、呼吸器、ぼうこう、直腸、小腸、肝臓の障がいの程度が特別項症から第3項症

●介護保険被保険者証をお持ちの方

- 要介護状態区分が「要介護5」

選挙公報の配布

候補者の氏名・経歴・政見などを記載した選挙公報は、9月28日(木)ごろに新聞各紙の朝刊に折り込みでお届けします。折り込みを行う新聞は、朝日・毎日・読売・産経・日本経済・神奈川・東京新聞の7紙で、これらの新聞を購読されていない場合は、町選挙管理委員会までご連絡ください。なお、選挙公報は役場、半原公民館、中津公民館などの公共施設にも置いてありますので、ご利用ください。また、「広報あいかわ等戸別配布希望者登録制度」をご利用の世帯には、選挙公報を郵送します。

友好都市長野県立科町 「交流バスツアー」参加者募集!

問 企画者:総務課 総務法制班 ☎(内線)3217
主催・実施者:株式会社アトランティックツアー
(神奈川県知事旅行業 2-576号)
☎ 046(230)6000



日時 11月11日(土) 午前6時30分～午後7時30分ごろ

行程 愛川町役場→ジャムづくり体験→昼食(農ん喜村)→リンゴ狩り体験→津金寺→愛川町役場

- **対象** 町内在住の小学生以上の方90人(応募者多数の場合は抽選)
- **費用** 1人6,000円(小学生は3,000円)
昼食代、施設見学代、体験料を含みます。
※参加者確定後、期日までに指定する金融機関でお支払いください。
- **その他** 参加者には、後日、株式会社アトランティックツアーから詳細を送付します。
中学生以下の方が参加する場合は、保護者の同伴が必要です。
- **申し込み** 往復はがきに、参加者氏名・住所・電話番号を記載し
9月29日(金)までに下記へ(当日消印有効)。
※はがき1枚で4人まで申し込みできます。
または、下記メールアドレスに参加者氏名、住所、電話番号を記入し、
件名に「愛川町交流バスツアー」を入れて送信してください。
〒243-0014
厚木市旭町1-9-7 STビル1階 株式会社アトランティックツアー
☒ atsugi@atlantictour.jp



過去のリンゴ狩り体験の様子

就学時健康診断

問 教育総務課 学校教育班 ☎(内線)3612

町教育委員会では、令和6年度に町立小学校へ入学するお子さんの就学時健康診断を実施します。入学予定校で受診してください。

なお、対象者には案内通知を9月中旬に発送します。

- **対象者** 平成29年4月2日から
平成30年4月1日までに生まれた方
- **健診内容** 内科・歯科など
- **受付時間** 午後1時10分～25分
※この時間内に受け付けを済ませてください。

実施日・受付場所

学校名	実施日	受付場所
菅原小学校	10月6日(金)	菅原小学校体育館
中津第二小学校	10月20日(金)	中津第二小学校新館入口
田代小学校	10月26日(木)	田代小学校体育館
半原小学校	11月6日(月)	半原小学校体育館
中津小学校	11月7日(火)	中津小学校体育館
高峰小学校	11月14日(火)	高峰小学校児童昇降口

まちの学校給食では 地元の卵が大活躍!

問 教育総務課 学校教育班 ☎(内線)3612

卵の価格高騰が続いていますが、町内の学校給食で使う卵は、神奈川中央養鶏農業協同組合のご協力により、新鮮でおいしい卵を、安定的に購入することができています。

今後も、地場産食材を積極的に活用し、豊かなバリエーションで魅力ある給食づくりに努めていきます。



令和6年 愛川町二十歳のつどい 実行委員を募集します

☎ 生涯学習課 青少年教育班 ☎(内線)3643

令和6年1月7日(日)に開催する「二十歳のつどい」の企画・運営を行う「愛川町二十歳のつどい実行委員」を募集します。二十歳のつどいを一緒に作りましょう!



- **対象** 平成15年4月2日～平成16年4月1日生まれで、積極性があり、当日まで責任を持って委員として活動できる方10人程度
- **活動内容** 二十歳のつどいの企画・運営(アトラクションの企画・準備など)。10月ごろから月1回程度、実行委員会を開催し、アトラクションの内容や当日の役割分担などを決めます。
- **申し込み方法** 9月15日(金)までに生涯学習課へ

あいかわ町民活動サポートセンターの スタッフを募集します

☎ 行政推進課 協働・行政管理班 ☎(内線)3245

町では、町内で活動するボランティア団体などの活動拠点として設置している「あいかわ町民活動サポートセンター」のスタッフを募集します。あなたも、ぜひ団体の活動をサポートしてみませんか?

- **勤務場所** あいかわ町民活動サポートセンター(役場庁舎分館1階)
- **勤務内容** 施設の利用受付、相談、掲示物の受付業務、広報紙の作成、講座やイベントの企画・運営など
- **勤務日** シフト制で週2日程度(1日4時間程度)勤務(土・日・祝日勤務あり)
- **募集人数** 若干名
- **時給** 1,073円
- **応募資格** 次の要件をすべて満たす方
 - ボランティアやNPOなどの公益活動に関心のある方
 - パソコン操作のできる方
- **応募方法** 行政推進課へ、会計年度任用職員選考申込書兼経歴書を直接お持ちください。

町ホームページ「あいかわ町民活動サポートセンターのスタッフを募集します」



「中津工業団地第1号公園再整備基本計画(案)」へ ご意見をお寄せください

☎ 都市施設課 建築・公園緑地班 ☎(内線)3447

FAX 046(286)5021

✉ toshi@town.aikawa.kanagawa.jp

町では、中津工業団地第1号公園のさらなる機能の充実を図るため、再整備に向けた検討を進めています。このたび、公園の再整備に向けた基本的な計画(案)がまとまりましたので、町民皆さんからの意見(パブリックコメント)を募集します。

- **募集期間** 9月13日(水)～10月2日(月)
(閲覧期間)
- **提出方法** 閲覧場所に備え付けてある所定の用紙に必要事項を記入し、都市施設課へ提出してください(郵送・ファックス・電子メールも可)。

- **計画案の閲覧場所** 役場1階町政情報コーナー、文化会館、ラビンプラザ、レディースプラザ、町ホームページ

町ホームページ「パブリック・コメントに関するQ&A」



住民税非課税世帯などへ給付金を支給しています

- **対象** 令和5年6月1日を基準日として、次の①または②のいずれかの要件に該当する世帯
 - ① 令和5年度住民税均等割が非課税である世帯
基準日において、町に住民票があり、世帯全員の令和5年度住民税均等割が非課税
※対象と思われる世帯には、7月に町から案内通知を送付しています。
 - ② 令和5年1月以降の家計急変世帯
申請日において、町に住民票があり、令和5年1月以降の家計が急変し、世帯全員の収入が令和5年度住民税均等割非課税世帯と同様の状況
 - ☎ 福祉支援課 地域福祉班 ☎(内線)3353
 - **給付額** 1世帯当たり3万円
 - **申請期限** 10月31日(火)までに福祉支援課へ(必着)
- 申請書は町給付金窓口(福祉支援課)や町ホームページで配布しています。
※期限を過ぎてからの申請は認められません。

町ホームページ「住民税非課税世帯等に対する価格高騰緊急支援給付金」



障害者医療証の更新手続き

問 福祉支援課 障害福祉班 ☎(内線)3354

一定の障がいのある方を対象に、医療費を助成しています。現在、障害者医療証をお持ちの方には、9月下旬に新しい医療証を送付しますので、更新の手続きは不要です。

昨年度に所得制限の基準額を超え、対象外となった方は、改めて交付申請が必要です。通知を発送いたしますので、交付申請の手続きを行ってください。

●対象者 次の要件に該当する方。

- ① 1級～3級の身体障害者手帳所持者
- ② A1～B1の療育手帳所持者
- ③ 精神障害者保健福祉手帳1級所持者

ただし、65歳以上で新規に障がい者に認定された方、生活保護を受給中の方、前年の所得が右表内の額を超える方は除きます。

●助成の範囲 上記①～③いずれも通院・入院に係る医療費を助成します。

●申請方法 身体障害者手帳・療育手帳・精神障害者保健福祉手帳のいずれか、健康保険証、印鑑をお持ちの上、福祉支援課へ。

●申請期限 10月31日(火)

所得制限の基準額

扶養親族の数	本人の前年所得額
0人	3,604,000円
1人	3,984,000円
2人	4,364,000円
3人	4,744,000円
以降、1人増すごとに380,000円を加算	

町ホームページ
「障がい者の医療費助成」



顔写真を無料で撮影 マイナンバーカード休日申請窓口

9月24日(日) 午前9時～午後1時
役場1階住民課

●持ち物【本人確認書類】

- 1点でよいもの 運転免許証、パスポート、在留カードなどの、官公庁発行の顔写真付き証明書
- 2点必要なもの 健康保険証、年金手帳、学生証など

●その他

送付された二次元コード付き交付申請書に必要事項を記入してお持ちいただくと、申請がスムーズに行えます。申請書をお持ちでない方は上記の本人確認書類をお持ちください。

申請日当日にマイナンバーカードの受け取りはできません。また、混雑が予想されますので、時間に余裕をもってお越しください。

問 申請に関すること
住民課 住民窓口班 ☎(内線)3316

問 マイナポイントに関すること
行政推進課 協働・行政管理班
☎(内線)3244

町ホームページ
「【無料の写真撮影】
マイナンバーカード休日申請窓口」



お早めにマイナンバーカードを受け取り、マイナポイントを申し込みください。

申込期限は9月末です!

●対象

令和5年2月末(オンライン申請は3月1日)までに、マイナンバーカードの申請を済ませた方

ポイントの申込にはマイナンバーカードが必要となりますので、町から交付通知書(はがき)が届いたら、お早めにカードの受け取りをお願いします。

※ポイント申込期間間際(9月末)には窓口の混雑が予想されます。

※9月末よりも早く申込みを締め切る決済サービスもあるのでご注意ください。

※ポイント申込サイトも混雑が予想されます。マイナンバーカードを受け取ったらお早めにポイントをお申し込みください。

マイナンバーカード休日交付窓口も開設! 9月24日(日) 午前8時30分～正午

毎月末の日曜日、マイナンバーカード休日交付などの窓口を開設しています。受け取り案内のハガキが届いており、平日にマイナンバーカードを受け取ることが難しい方などは、こちらの窓口をご活用ください。

※時間帯により混雑する場合がありますので、時間に余裕を持ってお越しください。

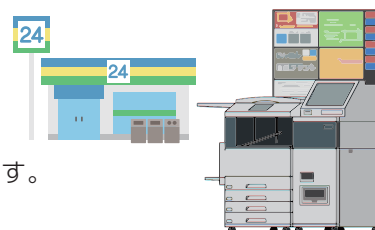


町ホームページ
「マイナンバーカード
休日交付窓口」

住民票などのコンビニ交付サービスを一時停止します

問 住民課 住民窓口班 ☎(内線)3316

システムメンテナンスに伴い、9月13日(水)終日、コンビニ交付サービスを一時停止します。利用者の皆さまにはご不便をおかけしますが、ご理解とご協力をお願いいたします。



自殺予防～私たちにできること～

問 福祉支援課 障害福祉班
☎(内線)3353

9月10日～16日は自殺予防週間です。令和4年中には、全国で21,881人、県内では1,337の方が自殺により亡くなっています。これは、交通事故で亡くなった方の約8倍も多い数です。

町では、こころの悩みを持った方を孤立させないまちづくりを目指し、「『生きる』を支える」をキャッチフレーズに、「こころの健康講座」の開催や、こころサポーター（ゲートキーパー）の養成のほか、メンタルチェックシステム「こころの体温計」の運用など、各種事業に取り組んでいます。大切な人の命を守るために、あなたができることを見つけてみませんか？

自殺予防の十箇条

次のようなサインを数多く認める場合は、自殺の危険が迫っています。早い段階で専門家に受診させてください。

- ① 気分が沈む、自分を責める、仕事の能率が落ちる、不眠が続く（うつ病の症状に気をつける）
- ② 原因不明の身体の不調が長引く
- ③ 酒量が増す
- ④ 安全や健康が保てない
- ⑤ 仕事の負担が急に増える、大きな失敗をする、職を失う
- ⑥ 職場や家庭でサポートが得られない
- ⑦ 本人にとって価値あるものを失う
- ⑧ 重症の身体の病気にかかる
- ⑨ 自殺を口にする
- ⑩ 自殺未遂に及ぶ



中央労働災害防止協会・労働者の自殺予防マニュアル作成検討委員会
「職場における自殺の予防と対応」厚生労働省より

24時間対応
こころの電話相談

自殺予防の十箇条に数多く当てはまる方などは、まずは、相談機関に相談することをお勧めします。

こころの電話相談(毎日24時間)

神奈川県精神保健福祉センター

☎ 0120(821)606(フリーダイヤル)

こころの健康についての相談
(平日 午前9時～午後5時)

厚木保健福祉事務所 保健予防課

☎ 046(224)1111

町福祉支援課 ☎(内線)3354

「こころの体温計」で
メンタルチェックをしてみませんか？

こころの体温計は、パソコンやスマートフォン、携帯電話を利用して気軽にメンタルヘルスチェックができるシステムです。ぜひあなたのこころのケアにお役立てください。

利用料は無料です(通信料は自己負担になります)

下水道について知ろう
9月10日は下水道の日

問 下水道課 業務班 ☎(内線)3433

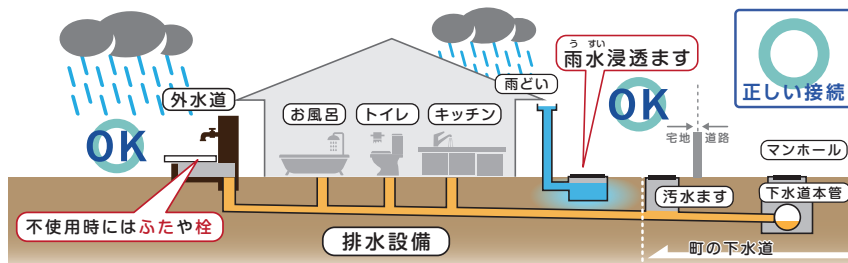
汚水管に雨水を流していませんか？

町の下水道は、汚水(トイレ・風呂・キッチンなどの生活排水)と雨水を別々に流す「分流式下水道」です。汚水管に誤って雨水が侵入してしまうと、大雨の際に相模川の下流にある市町や下水処理場に能力以上の水が流れ込み、道路のマンホールから汚水が溢れたり、処理場が動かなくなってしまう恐れもあります。私たちの生活の中で雨水侵入の原因がないかチェックしてみましょう！

check 1

誤接続していませんか？

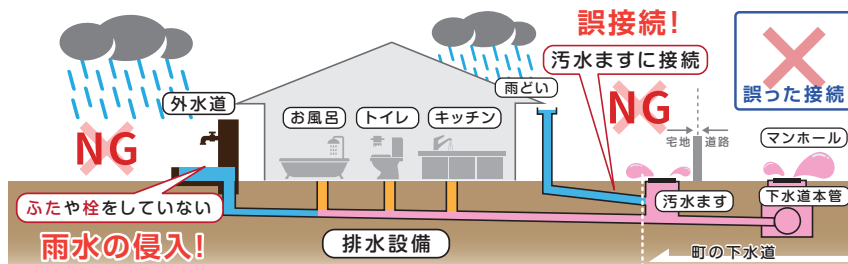
宅地に降った雨水を誤って汚水管に接続してしまう「誤接続」はありませんか？ ご自宅の雨どいなどが汚水ますへ繋がっていないか確認してみましょう！



check 2

雨水が侵入していませんか？

汚水ますへ接続している外水道などから雨水が侵入してしまうこともあります。使用しないときはふたや栓をするなど、使い方を見直してみましょう！



株式会社アイ・シー・エスから LED灯具の寄付をいただきました

問 生涯学習課 生涯学習班 ☎(内線)3642

株式会社アイ・シー・エス(新川和生代表取締役)から、「地域貢献活動」の一環としてLED灯具の寄付をいただきました。

灯具は文化会館「かえで広場」の床タイル改修工事と併せて設置し、町民の皆様と共に広く活用させていただきます。



文化会館「かえで広場」に設置されたLED灯具

安全・快適なまちづくりを目指して 公共施設の整備を 実施しています

問 愛川聖苑
☎ 046(285)9411

愛川聖苑の歩道橋補修工事

町では、より快適で安心して施設を利用していただくため、各種整備を行っています。

今後も引き続き、利用する皆さんの利便性向上と安全確保のため、適切な維持管理に努めてまいります。



愛川聖苑の第1駐車場と建物の間に架かる歩道橋の舗装工事を実施しました。

問 生涯学習課 生涯学習班
☎(内線)3642

かえで広場の床タイル改修工事



文化会館かえで広場の床タイルの張り替え工事を実施しました。

関東・全国大会などの出場選手を 激励しました

問 教育総務課 学校教育班
☎(内線)3612

8月に開催された「第51回関東中学校陸上競技大会」(茨城県ひたちなか市)および「第50回全日本中学校陸上競技選手権大会」(愛媛県松山市)に出場した、愛川中原中学校3年生の酒井^{かりな}璃那さん(春日台)、また同月に千葉県銚子市で開催された「第49回関東近県中学生選抜野球大会」に出場した愛川東中学校および愛川中学校合同の軟式野球部の激励会を行いました。なお、野球部合同チームは同月19日、20日に試合が行われ、準優勝と輝かしい成績を収められました。おめでとうございます。



佐藤教育長と酒井さん



左から小野澤町長と愛川東中学校の伊豆田さん、愛川中学校の奥山さん

宝くじ助成金を活用 熊坂区自治会がやぐらセットを購入

問 生涯学習課 生涯学習班 ☎(内線)3644

熊坂区自治会では、一般財団法人自治総合センターが実施しているコミュニティ助成事業(宝くじの受託事業収入が財源)を活用し、やぐらセットを購入しました。

8月6日に行われた熊坂区民夏祭り、区民の皆さんに披露しました。今後も地区で活用することで、地域住民のコミュニティ活動が一層活発になるものと期待されます。





学生・高校生などのアルバイトをめぐるトラブルが社会的に大きな問題となっています。

アルバイトを始める前に 知っておきたい「6つのポイント」

学生は学業とアルバイトとの適切な両立が求められますが、アルバイトの雇用者が「合意した以上のシフトを入れる」、「試験の準備期間や試験期間にシフトを入れる」などのほか、「人手が足りない」といった理由で学生を休ませないなどの対応をすることにより、学業に専念できず、留年や退学に追い込まれるような事態が生じています。



知らなかった...
ブラックバイトだった

アルバイトを始める前には次の6つのポイントをよく確認するようにしましょう。

POINT 1 アルバイトを始める前に 労働条件を確認しましょう!

働き始めてから、「聞いていた話と違う」ということにならないように、会社から契約書などの書面をもらい、次のような労働条件をしっかりと確認しましょう。

- 労働契約期間
- 契約期間の更新のあり・なし、更新する場合の判断基準
- 仕事をする場所や内容
- 残業の有無を含めた勤務時間や休憩時間、休日
- バイト代の決め方や支払い方法、支払日
- 辞めるときのルール(退職、解雇など)

POINT 2 バイト代は、毎月決められた日に 全額支払われるのが原則!

労働基準法では、賃金は「通貨で」「全額を」「労働者に直接」「毎月1回以上」「一定の期日に」支払われなければならないとされており、また、賃金は、雇用者と労働者の間の労働契約によって決まりますが、都道府県ごとに「最低賃金」が定められており、これを下回ることはできません。(神奈川県は最低賃金は1,071円です。今後変更になる場合があります)

POINT 3 アルバイトでも 残業手当があります!

次のような場合には、割増賃金(残業手当)が支払われます。

- 1日8時間または週40時間を超えた場合は、通常の賃金の25%以上の割増賃金
- 1カ月に60時間を超える時間外労働の割増率は50%

POINT 4 アルバイトでも、条件を満たせば 有給休暇が取れます

年次有給休暇は、正社員、パート、アルバイトなどの働き方に関係なく、次の3つの条件をすべて満たす場合に取ることができます。

- 週1日以上または年間48日以上勤務
- 雇われた日から6カ月以上継続して勤務
- 決められた労働日数の8割以上を出勤

POINT 5 アルバイトでも、仕事中的けがは 労災保険が使えます

働き方に関係なく、1日だけなど短期間のアルバイトも含めて、労災保険の対象です。

仕事が原因の病気やけが、通勤途中の事故で病院に行くときは、健康保険を使えません。病院で受診するときには、窓口で労災保険を使うことを申し出てください。原則として治療費は無料となります。また、仕事が原因のけがなどで仕事を休み、賃金をもらえない場合は、休業補償制度があります。

POINT 6 アルバイトでも、会社が自由に 解雇することはできません!

解雇は、雇用者がいつでも自由に行えるというのではなく、社会の常識に照らして納得が得られる理由が必要です。

～アルバイトで困ったときは、相談を!～

アルバイトをして、労働条件など労働関係で困った場合は、全国の労働局や労働基準監督署などにある「総合労働相談コーナー」にご相談ください。

労働条件相談ほっとライン ☎ 0120(811)610
月曜～金曜 午後5時～10時 (年末・年始は除く)
土曜・日曜・祝日 午前9時～午後9時

厚木労働基準監督署 ☎ 046(401)1641
月曜～金曜 午前8時30分～午後5時15分 (祝祭日・年末・年始は除く)

お楽しみクイズ

今月号の広報あいかわを読んで、クイズに挑戦してください。正解者の中から抽選で3人の方に、図書カード(1,000円分)をプレゼントします!!

本町は外国籍住民の人口比率が県内市町村でもっとも高く、さまざまな国籍の方が暮らしています。本町の多文化共生の取り組みを視察に来られた、アフリカで最も難民を受け入れている、この国の名称は右のうちどれでしょうか?

- ① ドミニカ共和国
- ② ペルー共和国
- ③ ウガンダ共和国

ヒントは3ページ!

8月1日号の答え: ① 内陸工業団地

当選者: 土門麻由香さん、松本光子さん、相原聡美さん

応募方法: 町内在住の方で、1人1通に限ります。答え・住所・氏名・年齢・電話番号と、本紙の感想を必ずご記入の上お送りください。

締め切り: 9月11日(月) 郵送の場合は当日消印有効

宛先: ◆はがき 〒243-0392 角田251-1 愛川町役場 総務課 広報・シティセールス班
◆ファクス 046(286)5021
◆メール e-mail@town.aikawa.kanagawa.jp

学んで得する 町民健康講座



知って実践! 運動の効果

～運動は行動する体力だけでなく、ウイルスや病気を防衛する体力にも関係します!～

- 日 9月25日(月) 午後1時30分～
- 所 健康プラザ1階 多目的室
- 人 町内在住の方 10人程度
- 師 理学療法士・日本糖尿病療養指導士 天川淑宏先生
- 物 動きやすい服装
- 申問 9月15日(金)までに健康推進課へ

あいかわりフレッシュ 健康体操講座

町のオリジナル体操の「あいかわりフレッシュ健康体操」を覚え、健康づくりをしませんか。

- 日 9月29日(金) 午前9時30分～11時
- 所 健康プラザ1階 多目的室
- 人 町内在住で、医師から運動制限を受けていない方 10人程度
- 師 健康運動指導士 高垣茂子先生
- 物 運動のできる服装、運動靴、飲み物
- 他 当日の健康チェックで体調不良と判断された場合、参加をお断りすることがあります。
- 申問 9月22日(金)までに健康推進課へ

YouTube 愛川町チャンネル
「あいかわりフレッシュ健康体操
(立って体操バージョン)」



65歳から始める 転倒予防教室

ストレッチ、筋力トレーニングを行い、転ばない体づくりを目指します。

- 日 10月12日(木)・19日(木) 午後1時30分～3時
- 所 福祉センター3階 会議室
- 人 町内在住の65歳以上で、医師による運動制限が無く軽い運動をして支障のない方 25人程度
- 師 (株)ジェイレック 健康運動指導士 渡邊恵理さん
- 物 運動のできる服装、運動靴、飲み物
- 申問 9月19日(火)までに、高齢介護課 長寿いきがい班へ ☎(内線)3338

ヘルシーボディエクササイズ

—— 筋肉しっかりコース part.1 & part.2 ——

将来元気に長生きできるように、40歳からのフレイル予防として筋肉を鍛える方法を学んで実践してみませんか。

- 日 part.1 10月2日(月)
part.2 10月21日(土)
いずれの日程も
①午前9時30分～10時15分
②午前10時30分～11時15分
各45分のコースとなります。
※ part.1のみ、part.2のみの参加も大歓迎。part.1とpart.2両方の参加でさらに効果アップとなります!
- 所 健康プラザ1階 多目的室
- 人 町内在住の40歳から64歳までの方 各回10人
- 師 健康運動指導士 吉井昭洋先生
- 物 参加誓約書、運動のできる服装、運動靴、飲み物、ヨガマットまたはバスタオル
- 他 申し込み時に、ご希望の時間帯をお選びください。
- 申問 part.1は9月19日(火)
part.2は10月11日(水)までに健康推進課へ

音楽体操教室 ～ボイストレーニング教室～

「声を出すこと」で健康に。マスク生活で衰えている口腔機能を改善しましょう。

- 日 10月2日、11月6日、12月4日、令和6年1月15日、2月5日、3月4日(いずれも月曜日) 午前10時～11時30分
- 所 文化会館リハーサル室
- 人 町内在住の要介護・要支援認定を受けていない65歳以上の方 15人程度
- 物 飲み物、筆記用具
- 申問 9月19日(火)までに高齢介護課 長寿いきがい班へ ☎(内線)3338

保健師から

医療を適切に受けて、医療費を節約しよう!

医療費の負担を減らす7つのポイント

- 1 ≫ かかりつけ医を持ちましょう
- 2 ≫ 診療時間内に受診しましょう
- 3 ≫ 重複受診・重複服薬を避けましょう
- 4 ≫ かかりつけ薬局を持ち、お薬手帳を活用しましょう
- 5 ≫ ジェネリック医薬品(後発医薬品)を利用しましょう
- 6 ≫ セルフメディケーションの勧めとポリファーマシー(多種の薬の服用で、副作用などの可能性がある状態)の予防を
- 7 ≫ 健康診査を受け、生活習慣病の予防に取り組みましょう

町では糖尿病にかかる方が多く、
糖尿病の重症化を防ぐさまざまな取り組みを
実施しています。

「糖尿病リスク予測ツール」の活用を!



健康診査の結果を入力すると、3年以内に糖尿病を発症する確率がわかる「糖尿病リスク予測ツール」があります。自分が糖尿病にかかりやすいか、チェックしてみましょう。

※ 30歳から64歳までの方が対象です

国立国際医療研究センター
「糖尿病リスク予測ツール 第3版」



問 問い合わせ ☎ ファクス ☎ 電子メール ☎ 費 がないものは無料です。 人 がないものはどなたでも参加・来場できます。

■メール配信サービスをご利用ください。「防災情報」「安全・安心情報」「防犯行政無線情報」「イベント情報」「子育て情報」をメールで配信していますので、ぜひご利用ください。登録は aikawa@emp.ikk.jp へ空メールを送信。問 総務課 広報・シテイスールス班 ☎(内線)3222

お子さんの歯科保健指導

- 日** 9月28日(木)
対象年齢ごとに受付時間を分けてご案内します。詳しくは通知でご確認ください。
- 所** 健康プラザ2階 健診室
- 物** 母子健康手帳、問診票、歯ブラシ、バスタオル
- 他** 2歳児歯科健診では、身長・体重測定も行います。

歯科保健指導	対象
むし歯予防教室	令和4年8月生まれ
2歳児歯科健診	令和3年8月生まれ
	令和3年2月生まれ

対象者には9月上旬に必要な書類をお送りしますので、届かない場合はご連絡ください。
育児について心配事のある方は、保健師・栄養士が相談をお受けします。
※むし歯予防教室では、フッ素塗布は行っていません。



すくすく親子健康相談

- お子さんの発育・発達の確認や予防接種などの育児相談を、保健師・栄養士・看護師がお受けします。
- 日** 9月14日(木)
午前9時30分～11時
 - 所** 健康プラザ2階 健診室
 - 人** 町内在住で、就学前のお子さんと保護者
 - 物** 母子健康手帳
 - 申** 申し込みの必要はありませんので、直接会場へお越しください。

乳幼児の健康診査

1歳6カ月児・3歳6カ月児 健康診査

- 対象の方には9月下旬に必要な書類を送付しますので、届かない場合はご連絡ください。
- 所** 健康プラザ2階 健診室

対象	1歳6カ月児 (令和4年3月生まれ)	3歳6カ月児 (令和2年3月生まれ)
日にち	10月25日(水)	10月10日(火)
持ち物	母子健康手帳、問診票、歯ブラシ、バスタオル	母子健康手帳、問診票、歯ブラシ、バスタオル、当日の朝の尿、視力・聴力の調査票(記入済みのもの)

産後ケア 「赤ちゃんパパとママの教室」

- 産後の時期にパパとママの不安は付きものです。教室の内容は、赤ちゃんとのふれあい遊び、身長・体重測定、育児・栄養・母乳に関する個別相談、お友達づくりなどです。
- 日** 9月19日(火)
午前9時30分～11時30分
受け付けは午前11時まで
 - 所** 健康プラザ2階 健診室
 - 人** 町内在住で、1歳未満のお子さんをお持ちのお母さん、お父さん。特に、出産後の体調や育児について不安がある方、赤ちゃんとの関わり方について学びたい方など。
 - 物** 母子健康手帳、バスタオル(赤ちゃん用)、赤ちゃんに必要なもの(おむつ、ミルクなど)
 - 申** 9月15日(金)までに健康推進課へ

健康度見える化コーナー (未病センターあいかわ)

- さまざまな測定機器を設置し、町民皆さんが気軽に健康度のチェックができるコーナーです。定期的に測定し、健康づくりにお役立てください。
- 日** 9月8日(金)～21日(木)
午前9時30分～11時
 - 所** 健康プラザ1階 ホール
 - 人** 町内在住の成人の方
 - 他** 血管年齢計、骨健康度測定計、脳年齢計、血圧計、体組成計が無料で利用できます。測定結果の記録などに役立つ「健康度見える化手帳」を配布しています。結果説明や相談は「ヘルスあっぷ相談」をご利用ください。
 - 申** 申し込みの必要はありませんので、直接会場へお越しください。

健康に関する相談会

申し込みの必要はありませんので、直接会場へお越しください。

骨密度測定・骨粗しょう症予防相談会

- 日** 9月21日(木)
午前9時30分～11時
- 所** 健康プラザ1階 多目的室
- 人** 町内在住の成人の方
(骨粗しょう症で治療中の方を除く)
- 物** 健康手帳(当日交付可)
- 他** 測定は年度内1回限り。素足になりやすい服装でお越しください。

ヘルスあっぷ相談

大人の方の生活習慣病や健康・食事などに関する相談を、保健師・栄養士・看護師がお受けします。身体測定、体脂肪測定、血圧測定なども行います。

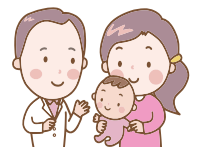
- 日** 9月21日(木)
午前9時30分～11時
- 所** 健康プラザ1階 多目的室
- 人** 町内在住で40歳以上の方

献血のお知らせ

- 献血にご協力いただいた方には記念品を進呈します。
- 日** 10月5日(木)
午前10時～正午
午後1時30分～3時30分
 - 所** 役場庁舎前広場
 - 他** (社)神奈川県宅地建物取引業協会 県央支部

4カ月児・10カ月児 健康診査

- 診査は協力医療機関での個別健診となります。対象になる前月の下旬に個別通知を送付しますので、詳しくは通知をご覧ください。



- 日** 4カ月児健診
満4カ月になった日から満7カ月になる日の前日まで
(最適月齢は満4カ月)
- 10カ月児健診
満10カ月になった日から満13カ月になる日の前日まで
(最適月齢は満10カ月)

日 日時 所 場所 人 対象・定員 (応募者多数の場合は抽選) 師 講師・指導 費 費用 物 持ち物 他 その他の事項 申 申し込み

町民相談 問 住民課 住民相談班 ☎(内線) 3319

法律相談《完全予約制》	9月1日(金)・21日(木) 午前10時～午後3時 ※10月は6日(金)・19日(木)
司法書士法律相談	9月13日(水) 午後1時～4時
行政書士相談	9月14日(木) 午後1時～4時
交通事故相談	9月27日(水) 午後1時～4時
不動産相談	9月28日(木) 午後1時～4時
消費生活相談	9月4日・7日・11日・14日・21日・ 25日・28日 午前10時～午後3時
人権・行政こまりと相談	9月 8日(金) 午前10時～11時30分

- ※法律相談は弁護士が対応します。予約は相談日の7日前から受け付けます(その日が祝日の場合は翌開庁日から)。
- ※法律相談以外は予約優先です(予約がない場合は、当日の受け付けもできます)。
- ※相談当日は、住民相談班へお越しください。
- ※相談窓口が分からないときは、お気軽にお問い合わせください。

教育相談 問 教育相談専用電話 ☎046(206)1061

子どもも保護者も地域の方も、 一人で悩まないで、まずここに相談

子どもや保護者が抱えるさまざまな悩みについての相談窓口です。専門的な支援が必要な場合は、スクールカウンセラーやスクールソーシャルワーカーなどを紹介します。

来所相談 出張相談 電話相談

毎週月曜～金曜(祝日を除く)
午前9時～午後4時

※来所相談、出張相談をご希望の場合は、まず電話でご連絡ください。出張相談はラビンプラザ、レディースプラザで行います。

ハローワーク 問 商工観光課 商工労政班 就労相談会 ☎(内線) 3524

一般就労相談会

9月14日(木) 午後1時～3時
役場1階 町政情報コーナー

施設ガイド 問 スポーツ・文化振興課 ☎(内線) 3632

スポーツ施設の抽選予約

厚木市・清川村のスポーツ施設も予約できます。

- 田代運動公園(テニスコート・ゲートボール場のみ)
- 三増公園(テニスコートのみ)
- 第1号公園(テニスコートのみ)・体育館
- 坂本体育館 ●志田運動場 ●小沢ソフトボール場

今月の抽選予約 | 12月利用分 | 抽選結果 | 10月2日(月)

当選者は10月末日までに本予約をしてください。末日までに本予約をしなかった場合は、翌日から空き施設として開放します。

9月の休館日・休園日

第1号公園	毎週火曜日
田代運動公園、 三増公園陸上競技場	毎週火曜日、20日(水)、25日(月)
町民活動サポートセンター	毎週水曜日
文化会館	毎週火曜日
ラビンプラザ レディースプラザ	26日(火)
図書館	毎週火曜日、1日(金)
郷土資料館	4日(月)、11日(月)、19日(火)、 25日(月)

「大阪桐蔭高等学校吹奏楽部」演奏会 問 文化会館 ☎046(285)6960



全日本吹奏楽コンクールや全日本マーチングコンテストでの全国優勝をはじめ、アメリカやヨーロッパなど海外公演でも数々の実績を残し、またテレビ番組にも多数出演している「大阪桐蔭高等学校吹奏楽部」の演奏会を開催します。吹奏楽ファンも高校野球ファンも必見の素晴らしいエンターテインメントを、ぜひお楽しみください。

- 日時 10月30日(月) [1部] 正午開演 (午前11時30分開場)
- 場所 文化会館ホール [2部] 午後4時開演 (午後3時30分開場)
- 入場料 大人2,000円、中学生以下1,000円(いずれも全席指定)
前売り券は10月6日(金)から文化会館窓口で販売します。
前売り券が売り切れた場合、当日券はありません。

中学生がSC相模原のレジェンド選手と対戦!

SC相模原15周年記念 ドリームマッチを開催!

- 日時 9月9日(土) 午後3時 キックオフ
- 場所 相模原ギオンスタジアム

9月9日鹿児島ユナイテッドFC戦の前にホームタウンの市町から選出された中学生選手とSC相模原のレジェンド選手とのドリームマッチがあります。町内の中学校から選出された3選手も出場しますので、ぜひ皆さま足をお運びください。



チケットの購入方法は、SC相模原公式サイトなどでご確認ください。

SC相模原広報担当 ガミティ



問 問い合わせ FAX ファクス 電子メール 費 がないものは無料です。人 がないものはどなたでも参加・来場できます。

自治体ニュースアプリ「マチイロ」で広報紙や町の情報を配信
スマートフォンなどで町の情報を見ることが出来ます。ぜひご利用ください。

問 総務課 広報・シティセールス班 ☎(内線) 3222

休日納税・相談窓口

町県民税、固定資産税、軽自動車税(種別割)、国民健康保険税、後期高齢者医療保険料が納められ、納税相談もできます。

日 9月23日(土)・24日(日)
午前8時30分～午後5時

所 役場1階 税務課

今月の納税・納付期限

【国民健康保険税】第4期分
【介護保険料】第4期分
【後期高齢者医療保険料】第3期分

●納期限は、10月2日(月)です。

ファミリーサポートセンターの
会員を募集しています

ファミリーサポートセンターは、会員同士がお互いに子育ての相互援助活動を行う組織で、少しの時間だけお子さんを預けたい時に預かっていただくことができます。

●募集内容

提供会員(育児を援助したい方)

町内在住の方(町が実施する育児援助に関する半日程度の講習会を受講していただきます)

依頼会員(育児援助を受けたい方)

町内在住・在勤で、生後3カ月～小学3年生のお子さんがいる方

●登録方法 子育て支援課へ

問 子育て支援課 子ども保育班
☎(内線)3366

愛川ウエルネスネットワーク
無料体験週間

県民スポーツ月間に合わせ、次の期間で無料体験ができます。

日 10月2日(月)～14日(土)
※クラスや時間は町ホームページをご覧ください。

所 レディースプラザ3階 プレイルーム

物 運動のできる服装、室内用運動靴(ヨガは不要)、飲み物、ヨガマットやバスタオルなどの敷き物

申 申し込みの必要はありませんので、直接会場へお越しください。

※参加の際にお名前、ご連絡先の記入をお願いします。

問 愛川ウエルネスネットワーク
クラブ事務局
☎080(5899)9046

✉aikawa-wellness@ezweb.ne.jp

町ホームページ
「総合型地域スポーツクラブ」



住宅・土地統計調査に
ご協力ください

総務省統計局では、令和5年10月1日を基準日として、住宅・土地統計調査を実施します。

この調査は、全国の約340万世帯を対象に、住宅の広さや建て方などを調査するもので、対象となった世帯には、9月下旬から、調査員がお伺いします。調査へのご協力をお願いします。

問 行政推進課 情報統計班
☎(内線)3243

農地などの適切な管理を
お願いします

農地が荒廃化すると、ますます管理が難しくなるだけでなく、周りで耕作されている方や住環境にも影響を及ぼす場合があります。

また、ごみや雑草などが捨てられてしまうと、水路つまりなどの原因となります。お互いにルールを守り、気持ちよく耕作できるよう心がけましょう。

問 農業委員会事務局
☎(内線)3542

9月は「世界アルツハイマー月間」です

アルツハイマーなど認知症に関する認識を高めることを目的として、1994年に国際アルツハイマー病協会(ADI)と世界保健機関(WHO)が共同で、毎年9月21日を「世界アルツハイマーデー」、9月を「世界アルツハイマー月間」と制定しました。期間中、役場庁舎1階で認知症啓発の展示コーナーを設けるほか、図書館では認知症関連書籍の展示を行います。認知症という病気を理解して、地域で共に暮らし続けることができる社会を作りましょう。

問 高齢介護課 長寿いきがい班 ☎(内線)3339



世界アルツハイマー月間
2023ポスター

文化会館催し案内

ホー ル					
日にち	催し	開演	終演	主催	入場
9月18日(月・祝)	さかなクン講演会	午後3時	午後4時30分	愛川町 文化会館事業協会 ☎046(285)6960	有料 指定席 大人2,000円 中学生まで1,000円
9月21日(木)	寿大学講座	午後1時30分	午後4時25分	高齢介護課 ☎(内線)3339	無料(535人) (事前申込必要)
9月24日(日)	笹川・小澤 ピアノ発表会	午後1時45分	午後3時	笹川・小澤 笹川 ☎090(3097)1477	関係者のみ

展 示			
日にち	催し	主催	備考
9月29日(金)～10月15日(日)	カラーマーカー画展	高部 ☎090(4741)5783	展示コーナーにて展示

※毎週火曜日は休館です。※展示会場は入場無料です。通常の展示時間は午前9時から午後5時までです。

※問い合わせは直接主催者をお願いします。

日 日時 所 場所 人 対象・定員(応募者多数の場合は抽選) 師 講師・指導 費 費用 物 持ち物 他 その他の事項 申 申し込み

■FM HOT 83.9で町の情報をお知らせ
毎週金曜日(午前10時54分・午後4時54分)と日曜日(午前11時・午後4時54分)に放送しています。緊急時には災害情報も放送します。
問 総務課 広報・シテイスールス班 ☎(内線)3220

オリンピックが愛川にやってくる☆ 鶴見虹子先生の体操教室

08年北京、12年ロンドンの両オリンピックに出場し、全日本選手権で女子個人総合6連覇の実績を誇る鶴見さんが愛川町にやってきます。



鶴見虹子さん

日 10月8日(日) 午後1時30分~3時

所 第1号体育館 体育室

人 町内在住の4歳~小学生50人

申 9月22日(金)までに、メール、電話またはe-kanagawa申込フォームから申し込み



e-kanagawa
「愛川町 電子申請システム」

問 町スポーツ協会事務局
(スポーツ・文化振興課)

☎(内線) 3633

✉ spobun

@town.aikawa.kanagawa.jp

スポーツウエルネス吹矢講座

小学生からシニア世代まで誰でもできる健康効果のある吹矢を体験しませんか。

日 10月15日(日) 午前10時~正午

所 第1号公園体育館 卓球場

人 町内在住・在勤の方 20人
※対象は小学1年生以上

費 110円(マウスピース代)

師 あいかわ楽習応援団
「みんなの先生」 小林静子さん

物 室内用の運動靴、動きやすい服装と、マスク

申 9月29日(金)までに電話、メールまたは、ファクスで生涯学習課へ

問 生涯学習課 ☎(内線) 3644

☎ 046(286)4588

✉ shogaigakusyu

@town.aikawa.kanagawa.jp

愛川レクリエーションスクール

人 町内在住・在勤・在学で青少年指導に関心のある方 20人 費 講座によっては、材料費、持ち物が必要になります。

所 レディースプラザ 第1・2会議室

申 問 各講座の申し込み期限までに生涯学習課へ ☎(内線) 3644

日時	内容	講師	申込期限
9月21日(木) 午後7時~9時	マジックを楽しむ ティッシュやロープを使って	愛川レクリエーションクラブ 会長 井上 桂さん	9月14日(木)
10月19日(木) 午後7時~9時	クラフトを楽しむ クラフトテープでつくるペン立て	愛川レクリエーションクラブ 事務局 加藤秀子さん	10月5日(木)
11月16日(木) 午後7時~9時	クラフトを楽しむ ビー玉とワイヤーで作る「ミニクリスマスリース」	クラフト愛好家 井上幸子さん	11月2日(木)
12月23日(土) 午後1時~4時	オリジナルクラフト しめ縄飾り&ミニ門松作り	アメリカンクラフト主宰 藤井美津子さん	12月8日(金)

問 問い合わせ ☎ファクス ✉電子メール 費 がないものは無料です。 人 がないものはどなたでも参加・来場できます。

「紅葉まつり2023」 ~アウトドアフェスティバル~

紅葉まつりが大復活!美味しい食べ物、体験ブースなど楽しさ盛りだくさん!

日 11月19日(日)(雨天決行)
午前10時~午後2時30分

所 県立愛川ふれあいの村

問 11月10日(金)までに、
県立愛川ふれあいの村へ
☎ 046(281)1611

身体障害者慰安激励会 (日帰り旅行)

日 11月21日(火)

所 東京方面(クルージングなど)

人 町内在住で身体障害者手帳をお持ちの方

費 参加費用がかかります。
詳しくはお問合せください。

申 10月20日(金)までに下記へ

問 愛川町身体障害者福祉協会
岡部 ☎090(1601)1817
久保坂 ☎080(5052)5185

動物フェスティバル神奈川 2023 公開講座 ※手話通訳有

内容は、①(一社)日本防災教育訓練センター代表理事サニーカミヤ氏による、ペット防災に関する講演、②「犬と猫どっちも飼っていると毎日たのしい」の著者である松本ひで吉氏による、人と動物との暮らしに関する講座です。

日 10月22日(日)

① 午前11時~午後0時30分
② 午後1時30分~3時

所 厚木商工会議所1階 101号室

人 県内在住者 各70人

申 往復はがき、または電子メールで住所、氏名、電話番号、同伴者の住所・氏名(3人まで)、希望する講演会の番号(①はサニーカミヤ氏、

②は松本ひで吉氏の講座 ※両方申し込み可)を記載し、9月20日(水)までに下記へ(必着)。

問 環境課 環境対策班

☎(内線) 3512

✉ kankyo

@town.aikawa.kanagawa.jp

〒 243-0392

愛川町角田251-1 環境課宛

令和5年度 排水設備工事責任技術者試験 及び更新講習会

● 試験

日 11月7日(火)

午後1時30分~3時30分

所 川崎市教育文化会館
(川崎市川崎区富士見2-1-3)

カルッツかわさき
(川崎市川崎区富士見1-1-4)
※上記2会場のいずれかが
割り当てられます。

費 6,400円

他 申込書は9月8日(金)まで
下水道課で配布します。

申 9月22日(金)までに申込書と必要書類を郵送してください(当日消印有効)

● 更新講習会

日 令和6年1月8日(月・祝)・9日(火)・
17日(水)・18日(木)の

午前・午後のうち希望する日時

午前の部:午前10時30分~
午後の部:午後2時30分~

※いずれも受け付けは30分前から
川崎市幸市民館(幸文化センター内)
(川崎市幸区戸手本町1-11-2)

費 6,400円

他 申込書は平成30年度の合格者
および更新講習修了者へ、10月
中旬頃から郵送されます。

申 11月2日(木)までに申込書と必要書類を郵送してください(当日消印有効)

問 下水道課 業務班 ☎(内線) 3434

「希望の方は社会福祉協議会へご連絡ください。」
録音ボランティアグループ「かえでの会」のご協力により、視覚障がい者の方に向けて音声データ化されています。

社会福祉協議会 ☎(内線) 3792

写真展「ふるさと点描」

半原が糸の町として栄えた当時、明治から昭和期の愛川町を象徴する風景を古写真で紹介します。

- 日 9月13日(水)～10月1日(日) 午前9時～午後5時
- 所 郷土資料館 エントランスホール・企画展示室

- 問 郷土資料館 ☎ 046(280)1050

グラウンド・ゴルフ教室

- 日 9月16日(土)・23日(土・祝) 午前9時～11時 (雨天の場合は中止)
- 所 中津小学校グラウンド
- 物 運動の出来る服装と靴
- 師 専門指導員
- 申 問 当日までに 愛川町グラウンド・ゴルフ協会 野口富士男へ ☎ 046(285)2593
✉ no91612fg42 @fg8.so-net.ne.jp

パタンク教室

- 日 10月14日(土) 午前10時～正午 (受け付けは午前9時30分から)
- 所 坂本青少年広場(多目的広場)
- 人 小学生以上の方
- 物 運動のできる服装



- 申 申し込みの必要はありませんので、直接会場へお越しください。
- 問 愛川町パタンク協会 熊坂 ☎ 046(285)2802 当日の連絡は ☎ 080(6618)0795

愛川町民ゴルフ大会

- 日 10月17日(火) 午前8時～
- 所 東名厚木カントリークラブ
- 人 町内在住・在勤の方144人(先着)
- 費 参加費 2,000円 プレー料金 10,700円
- 他 あいかわ町民活動サポートセンターのホームページから実施要項や申し込み書をダウンロードできます。
あいかわ町民活動サポートセンター HP 「愛川町ゴルフ協会」
- 申 問 9月24日(日)までに 愛川町ゴルフ協会 吉川裕治へ ☎ 046(280)4667 三増858-3



ユニカール教室(ユニバーサル)

- 日 10月2日(月)・16日(月) 午後1時～5時
- 所 坂本体育館
- 物 運動のできる服装、上履き、飲料
- 申 問 開催日の3日前までに 愛川町レクリエーション協会 井上へ ☎ 046(285)0352



令和5年度 愛川町寿大学講座

金融犯罪・高齢者詐欺防止に関する講演会や太神楽曲芸師「豊来家大治朗」、動物ものまねで有名な「江戸家猫八」によるアトラクションを行います。

- 日 9月21日(木) 午後1時30分～4時25分 (開場:午後1時)
- 所 文化会館ホール
- 人 町内在住の60歳以上の方
- 申 問 9月8日(金)までに、高齢介護課長寿いきがい班へ ☎ (内線) 3338 ※老人クラブ会員の方は、所属クラブにお申し込みください。

不用品情報

※8月21日現在の情報です

- 問 住民課 住民相談班 ☎ (内線) 3319

- 譲ります
- 【価格相談】▽手織り機
- 【無 償】▽自走式ウオーカー
- ▽果実酒瓶 ▽柔道着 ▽冷風扇
- ▽扇風機 ▽テレビ ▽電子レンジ
- ▽洗濯機 ▽電気こたつ
- ▽こたつ掛け布団 ▽掃除機
- ▽自転車 (シティサイクル・マウンテンバイク)
- 譲ってほしい
- 【価格相談】登録品無し
- 【無 償】登録品無し



県立あいかわ公園

- 問 県立あいかわ公園 ☎ 046(281)3646
- 問 県立あいかわ公園 工芸工房村 ☎ 046(281)2438

ふれあいミニ動物園

- ウサギやモルモットなどの小動物とふれあいイベントです。
- 日 9月3日(日) 午前10時～午後3時
- 所 県立あいかわ公園 ふれあい広場
- 人 1回20人(10分交代)
- 申 申し込みの必要はありませんので、直接会場へお越しください。

ムササビ屋間の生活観察と、いきもの探し

- ムササビの生活圏の探索と公園内のいきものを探します。
- 日 9月10日(日) 午後1時～3時
- 所 県立あいかわ公園
- 人 20人
- 申 当日までに、県立あいかわ公園へ

自然観察教室

- 日 9月24日(日) 午後1時～2時
- 所 県立あいかわ公園 こども広場
- 申 申し込みの必要はありませんので、直接会場へお越しください。

工芸工房村 太糸&さき糸織り体験

機織り工房で太い糸とさいた布を使い、12×30cmの布を織ります。

- 日 9月24日(日) ①午前9時～ ②午前10時～
- 所 県立あいかわ公園 工芸工房村
- 人 各回若干人
- 費 1,300円
- 申 当日、工芸工房村受付へ

日 日時 所 場所 人 対象・定員 (応募者多数の場合は抽選) 師 講師・指導 費 費用 物 持ち物 他 その他の事項 申 申し込み

メール配信サービスをご利用ください「防災情報」「安全・安心情報」「防災行政無線情報」「イベント情報」「子育て情報」をメールで配信していますので、ぜひご利用ください。登録は akkawa@emp.ikk.jp へ空メールを送信。問 総務課 広報・シティセールス班 ☎ (内線) 3222



2023/令和5年

9 September

あいかわカレンダー

1 (金) 法律相談	16 (土)
2 (土)	17 (日)
3 (日)	18 (月)
4 (月) 議会本会議(4日目)/消費生活相談	19 (火) 赤ちゃんパパとママの教室
5 (火) 議会本会議(5日目)/3歳6カ月児健康診査	20 (水)
6 (水)	21 (木) 法律相談/消費生活相談/ヘルスあつが相談/ 骨密度測定・骨粗しょう症予防相談会
7 (木) 消費生活相談	22 (金)
8 (金) 人権・行政こまごごと相談	23 (土) 休日納税・相談窓口
9 (土)	24 (日) 休日納税・相談窓口/マイナンバーカード 休日申請・交付窓口
10 (日)	25 (月) 消費生活相談
11 (月) 消費生活相談	26 (火)
12 (火)	27 (水) 交通事故相談/1歳6カ月児健康診査
13 (水) 司法書士法律相談	28 (木) 不動産相談/消費生活相談/むし歯予防教室/2歳児歯科健診
14 (木) 行政書士相談/消費生活相談/ハローワーク就労相談会/ すくすく親子健康相談	29 (金)
15 (金) 議会本会議(6日目)	30 (土)

休日(昼間・夜間)、平日(夜間)の救急診療は 厚木市休日夜間急患診療所(厚木市メジカルセンター) ※ 町内医療機関における休日診療当番は令和4年度で終了しました。
☎ 046(297)5199 厚木市水引1-16-45

第21回 ラビンプラザまつり

問 ラビンプラザまつり実行委員会 ☎ 046(281)0177

- 卓球教室 9月17日(日)
- 体験教室 9月22日(金)~24日(日)
 - ①押し絵教室、②囲碁教室、③手打ちそば作り教室、④切り絵教室
 - 申し込み ①は9月15日(金)までに ③は9月20日(水)までにラビンプラザへ ②④は申し込みの必要はありません。
- 作品展示 9月22日(金)~24日(日)
 - 切り絵、俳句・川柳、草月流生花、水彩画、絵画・書道、木彫りなど
- 芸能発表会 9月24日(日)
 - チェロ・ウクレレ・パーカッション・フルーツ演奏、合唱、舞踊、大正琴演奏、民謡

※駐車場に限りがありますので、自家用車は乗り合いでお越しください。
※9月22日(金)~24日(日)は午後7時に閉館します。
※そばの販売はありません。

町ホームページ「第21回ラビンプラザまつり」

