
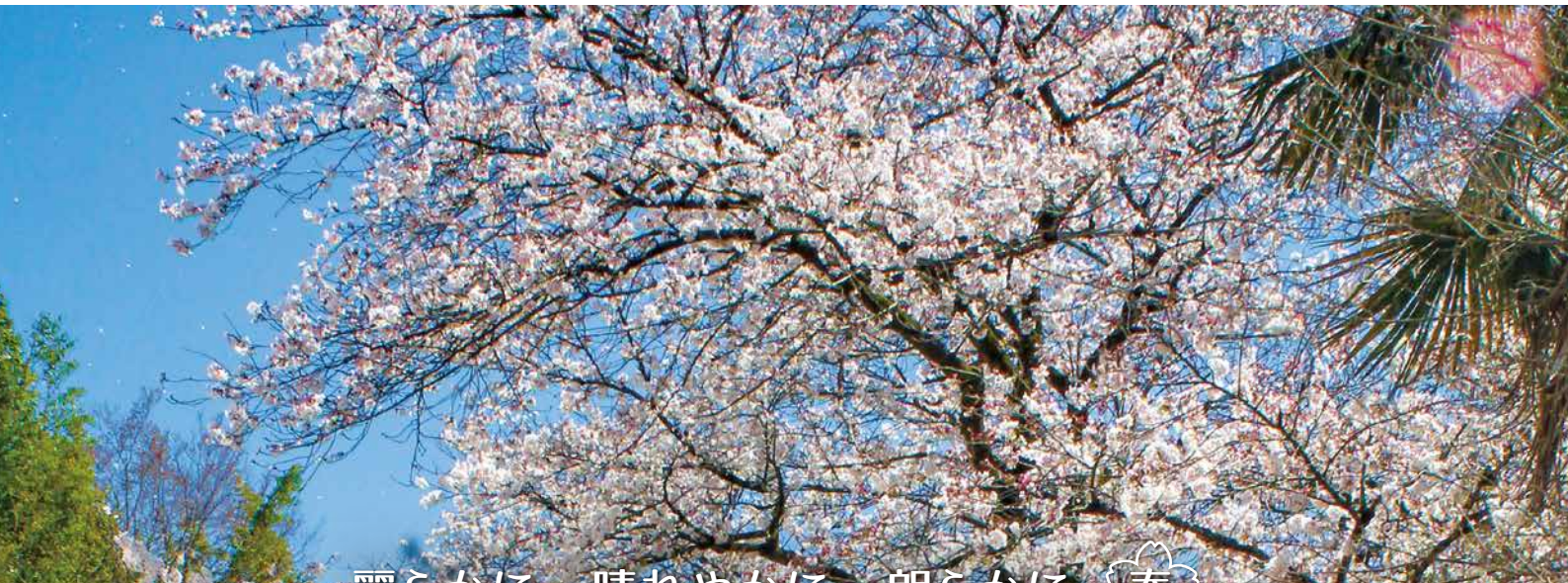


特集  令和4年度予算 **過去最大!**  
予算総額251億5,876万8千円

注目  ご利用ください! 町の助成制度



麗らかに、晴れやかに、朗らかに、



# 予算総額251億5,876万8千円

「新型コロナウイルス感染症対策」をはじめ、「教育」「子育て」に注力した予算

令和4年度の一般会計予算は134億7,200万円(対前年度比2.4%の増)、全会計の予算総額は251億5,876万8千円(対前年度比1.7%の増)で、共に過去最大となりました。新型コロナウイルス感染症対策をメインとしながら、特にこれからの時代を担っていく子どもたちに、夢と希望を持ってもらいたいという思いを込め、「子育て」「教育」に注力した「未来投資型予算」となっています。

問 財政課 財政班 ☎(内線)3292

## 一般会計

一般会計は、福祉や防災、道路、教育など町の基本的な仕事の収入と支出を計上する会計です。

### 歳入

総額134億7,200万円

自主財源 85億8,483万7千円(63.7%)  
依存財源 48億8,716万3千円(36.3%)

#### 譲与税・交付金

10億9,350万円

地方譲与税と  
地方消費税交付金

#### 町債

5億5,710万円

公共事業の財源とするための  
町の借入金

#### 国・県支出金

27億505万3千円

使い道が特定されている  
国や県からの補助金

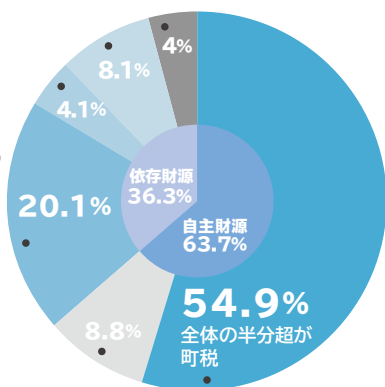
#### その他自主財源

11億8,265万4千円

使用料・手数料、諸収入、  
基金からの繰入金など

#### その他依存財源

5億3,151万円



#### 町税

74億218万3千円

町民税や固定資産税、  
都市計画税など

### 歳出

総額134億7,200万円

#### その他

9億2,606万9千円

議会費、商工費、農林水産業費など

#### 公債費

7億5,775万9千円

借り入れた町債の返済

#### 消防費

7億6,822万4千円

消防や救急、消防団活動など

#### 土木費

13億6,116万6千円

道路や橋、公園の整備など

#### 教育費

14億1,642万7千円

学校教育、社会教育、文化・スポーツ振興など

#### 総務費

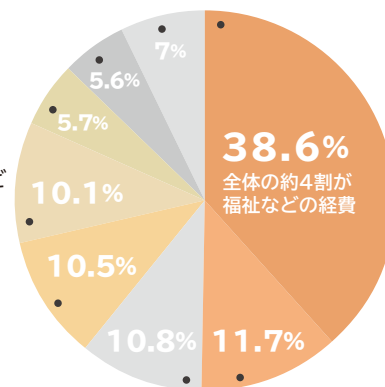
14億5,679万5千円

役場の運営、防災、防犯、交通安全など

#### 民生費

52億496万4千円

高齢者や子育てなどの  
福祉

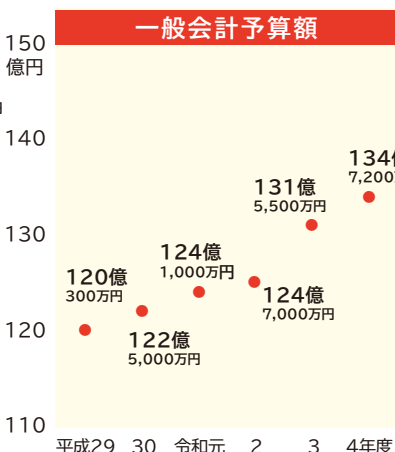
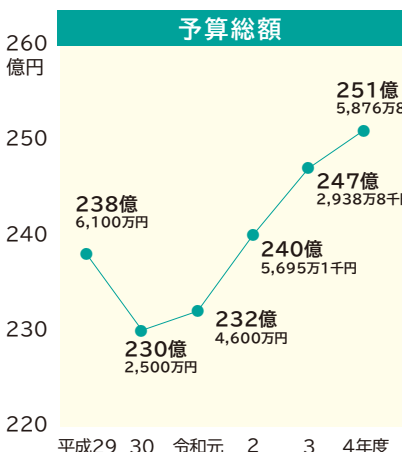


#### 衛生費

15億8,059万6千円

健康増進、疾病予防、  
環境対策、ごみ処理

## 予算の推移



## 各会計予算規模

会計名	予算額	構成比	前年度との比較増減率
一般会計	134億7,200万円	53.6%	2.4%
特別会計			
国民健康保険	48億7,400万円	19.4%	-2.0%
後期高齢者医療	5億5,400万円	2.2%	9.3%
介護保険	33億6,400万円	13.3%	6.6%
小計	87億9,200万円	34.9%	1.8%
企業会計			
公共下水道事業	18億3,376万8千円	7.3%	-3.6%
水道事業	10億6,100万円	4.2%	2.5%
小計	28億9,476万8千円	11.5%	-1.4%
合計	251億5,876万8千円	100.0%	1.7%

国民健康保険の減額と後期高齢者医療の増額については、国保被保険者の減少や75歳年齢到達による国民健康保険から後期高齢者医療制度への切り替えが主な要因となっています。また、公共下水道事業の減額については、県への下水道管理の負担金の減額が主な要因となっています。

# 新型コロナウイルス感染症対策事業

## 新型コロナウイルス ワクチン接種事業

新型コロナウイルスのワクチン接種を、迅速かつ円滑に実施できるように、引き続き必要な接種体制を整備します。

接種に関する最新情報は町ホームページなどをご覧ください。



健康推進課

新型コロナウイルスワクチン  
接種推進班 ☎(内線)3346



## 新型コロナウイルスサポート窓口

自宅療養やワクチン接種に関する相談を一元的に受け付け、支援を行います。

●専用電話

046(206)1300

●支援内容

- 専用電話による相談、自宅療養、ワクチン接種に関することなど
- 多言語映像通訳タブレットを活用した、外国籍住民へのスムーズな対応
- 自宅療養者への食料支援、ごみ出し支援(戸別収集)

## 地域振興券第3弾 「コロナに負けるな!元気券」の配布

地域経済の活性化を図るため、町内店舗で利用できる振興券の第3弾を、全ての町民皆さんに配布します。

●額面

1人当たり3千円分  
(500円券×6枚)

●利用期間

7月～12月(予定)

●問 商工観光課 商工労政班

☎(内線)33522



## 新 ひとり暮らし高齢者 見守り激励事業

コロナ禍での不安を和らげ、前向きな暮らしの一助となるよう、民生委員のご協力のもと、見守りを兼ねて激励品を配付します。

●対象

ひとり暮らし高齢者登録世帯

●配付時期 6月ごろ

●問 高齢介護課 長寿生きがい班

☎(内線)33338



配布の様子(令和2年12月)

## 新 小学校給食用食器 購入事業

感染リスクを低減させるため、小学校給食に使用する食器を塩素系漂白剤に対応したPEN樹脂製に更新します。



●問 教育総務課 学校教育班

☎(内線)3613



## 新 小学校給食費の値上げ分を町が全額補助

小学校の給食費については、これまで消費税の引き上げや物価の上昇などがある中で、やりくりをしながら据え置きました。県下で最も低い現行の給食費、月額3900円では栄養価のある安定した給食を提供していくことが困難な状況となっています。ついては、4月からは4000円値上げし、県下平均の月額4300円に改定することとしましたが、昨今のコロナ禍の状況を踏まえ、令和4年度は値上げ分全額を町で負担します。

●対象 町立小学校に通う全児童

●問 教育総務課 学校教育班

☎(内線)3613

## 新 電子図書館導入事業

インターネットを通じて好きなときに読書が楽しめる電子図書を導入し、仕事などで図書館を利用することの難しい世代や、GIGAスクール構想によるタブレット端末の活用方法として、読書の機会を提供します。

●導入時期 10月(予定)

●冊数 電子図書400冊

●問 図書館 ☎046(285)6963

## 新 住民票などのコンビニ交付の開始

マイナンバーカードをお持ちの方がコンビニエンスストアなどで住民票や印鑑登録証明書を取得できるようになります。

●導入時期 10月(予定)

●問 住民課 住民窓口班

☎(内線)3312

## 新 文化会館などのWiFi増設工事

文化会館、ラビンプラザ、レディーсплаザのロビーで利用可能なフリーWiFiを、会議室や図書館の学習室などでも利用できるよう拡充し、利便性の向上やオンライン学習環境の整備を図ります。

●問 生涯学習課 生涯学習班

☎(内線)3643

# 子育て支援の推進

## 子育て・赤ちゃん応援事業

2歳までのお子さんを対象に、町内のドラッグストアで育児用品を購入できる助成券(最大3万6千円)を交付します。また、お子さんが産まれた世帯に出生祝い金3万円と、「愛川清流米 愛ちゃん」(5kg相当)をお贈りします。



## 新 三歳髪置き祝い金支給事業

「髪置き」は平安時代のならわしで、髪を伸ばし始めるのは3歳の春からとされていたそうです。この3歳の節目に、子どもの健康や前途を願って、幼稚園などの入学準備なども兼ね、祝い金3万円を支給します。



## 新 一般型一時預かり事業費補助金

一時保育事業を実施する町内の幼保連携型認定こども園(中津幼稚園)に対して、補助金を交付します。

## 新 子育て応援リフレッシュ事業

育児ストレスや、子育ての不安、孤立を防ぐことを目的として、妊婦の方や乳児のいる家庭に対して、ベビーシッターなどにかかる費用の一部を助成します。

### ●対象

出産後1年以内のお子さんを養育している方または妊婦の方

### ●助成額

ベビーシッターなどにかかる費用の2分の1(上限4千円)



## 新 子ども家庭総合支援拠点事業

お子さんとその家庭、妊産婦の方などを対象に、実情の把握から、専門的な相談、必要な調査・訪問などによる継続的なソーシャルワーク業務までを担う、「子ども家庭総合支援拠点」を子育て支援センター内に整備します。

## 新 子育て支援センター「スマイル親子フォトコンテスト」

子育て支援センターの開所20周年記念事業として、「スマイル親子フォトコンテスト」などを開催します。



## 新 保育士等処遇改善臨時特例事業費補助金

国の「コロナ克服・新時代開拓のための経済対策」に基づく賃金引き上げを行った町内の民間教育・保育施設に対して、引き上げのために必要な費用を補助します。

### ●対象

認定こども園(2施設)および小規模保育施設(3施設)

## 新 私立幼稚園ICT推進事業費補助金

幼稚園の園務改善や教職員研修などのためのシステム導入および運用経費に対して、1園につき10万円を上限に幼稚園へ補助を行います。

## 拡充

### 私立幼稚園教材費補助金

幼稚園に対する、木工道具や絵本などの教材費への補助支援を拡充します。

## 新

## 「アイカワミライエ」の開催



愛川町の未来を担う子どもたちを対象に、コロナ禍においても夢と希望を持てるよう、「想像する未来(2050年)の愛川町の絵=アイカワミライエ」を募るコンテストを開催します。



# 教育施策の推進

## GIGAスクールの推進

国で推進する「GIGAスクール構想」に基づき、令和3年3月に全小・中学校に配置した1人1台のGIGAスクール情報端末を有効活用するため、授業支援ソフトを使用するなど、より一層ICT技術の特性を生かした教育環境を整備します。



情報端末で課題に取り組む児童

### 新

## 自宅学習用モバイルWiFiルーターの貸し出し

WiFi環境がない家庭にモバイルWiFiルーターを貸し出すことで、GIGAスクール情報端末を活用した自宅学習を促進します。



### 新

## 懐かしの学び舎体験学習

半原小学校の旧校舎に昭和の雰囲気再現した教室「懐かしの学び舎」において、町のかつての主要産業である燃糸関係の資料や、昔の農具などを活用した、「昔の暮らし」について学ぶ体験授業を実施します。

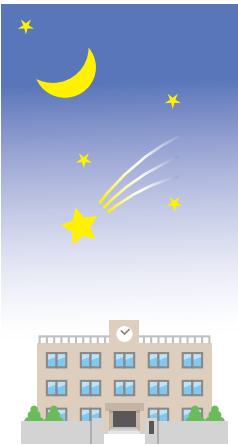


「懐かしの学び舎」開館セレモニー

### 新

## 夜間中学への進学希望者の受け入れ

相模原市に開校する夜間中学について、同市および県教育委員会との協定に基づき、愛川町からの進学希望者の受け入れを行います。



## 親子方式による温かい中学校給食

小学校の給食調理室を活用した親子方式による中学校給食により、成長期の中学生に、栄養バランスの取れた安全で安心な温かい学校給食を提供しています。

- 親子の温かい中学校給食会の開催
- 地産地消の拡大・充実（愛川パクパクデー）



温かい給食を楽しむ生徒たち

### 拡充

## オンライン学習通信費などの援助

準要保護児童・生徒および特別支援学級に在籍する児童・生徒の世帯に対し、学用品費や給食費などのほか、新たにオンライン学習通信費の援助を行い、保護者の経済的負担軽減を図ります。

### 拡充

## 高等学校等通学助成金

保護者の経済的負担軽減のために、高等学校などに通学する生徒のバス通学・自転車通学費の一部を助成します。

### ● バス通学助成金

年間定期代の25%相当(20%から拡大)



### 新

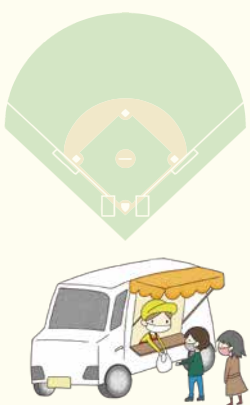
## 放課後学習「かえで教室」

学習習慣の定着と学力向上を図るため、外国につながるのがある小学3・4年生の希望者を対象に、放課後学習「かえで教室」を実施します。

### 新

## 田代運動公園売店設置の検討

田代運動公園利用者などの利便性向上を図るため、ソフトボール場外野側の緑地への売店設置に向けた研究として、令和4年度は民間のキッチンカーを誘致し、利用者のニーズ調査を行います。



# 福祉・健康施策の推進

## 新 農福連携モデル事業

ありんこ高峰作業所で、新たに乾燥野菜などの農産加工物品を製造・販売する「農福連携モデル事業」を実施します。また、これに伴い、作業所の室内改装およびテラス増設工事を行います。



## 新 障害者グループホーム設置運営事業費補助金

新規に障害者グループホームを設置する方に対し、入居者の生活に必要な備品購入費（上限50万円）を補助します。

## 新 高齢者補聴器購入費助成

加齢により耳が聞こえにくくなり、日常生活に不便を感じている高齢の方を対象に、補聴器の購入に要する費用を助成します。



●対象 70歳以上の在宅の方

●助成額 2万円（上限額）

## 新 高齢者日常生活支援事業補助金

高齢の方の日常生活上のちょっとした困りごとについて、助け合い・支え合いを行う住民ボランティア「あいちゃんサービスセンター」へ、運営経費の一部を補助します。

## 新 高齢者買い物支援事業

社会福祉法人が地域での公益的な取り組みとして新たに行う、高齢の方の買い物支援を行います。



## 新 認知症高齢者グループホーム家賃等助成事業

町内のグループホームにおいて、費用負担が困難な低所得の方へ家賃・食費の利用者負担の軽減を実施した事業者に対し助成を行います。

## 新 生活習慣病予防教室 With 健幸aiちゃん

神奈川工科大学との包括連携協定に基づく取り組みとして、壮年期（40～64歳）の方を対象とした運動・健康講話などを月1回、7カ月間連続で実施します。

「健幸aiちゃん」は、タッチパネルと音声ガイダンスを備え、運動機能測定や判断力（認知能力）測定を行うことで、健康状態を「見える化」する機器。



© Q' sfix

## 新 ねりんピックかながわ2022将棋交流大会の開催

11月に「ねりんピックかながわ2022文化交流大会・将棋」を開催します。期間中はプロ棋士と対局できる参加型イベントなどを実施します。



●開催日 11月13日（日）・14日（月）  
●場所 第1号公園体育館

## 新 権利擁護支援センターの設置

「権利擁護支援センター（中核機関）」を設置し、認知症高齢者や知的障がい者、精神障がい者など、判断能力の十分な方の権利を擁護する成年後見制度を利用しやすい環境を整備します。

## 新 パートナリシップ宣誓制度の創設

全ての方が互いを尊重し、多様性を認め、支え合いながら、生涯にわたって自分らしく暮らすことのできる社会を実現するため、同性カップルなどがパートナーシップ宣誓をしたことを町が確認し、証明する制度を創設します。

## 新 妊産婦への助成など

多胎妊婦の方への妊婦健康診査の助成回数を拡充するほか、新たに多言語映像通訳タブレットを導入し、日本語の不自由な方への円滑な手続き案内や健診・訪問に努めます。

## 新 国保ヘルスアップ事業

国民健康保険に加入している方の保険診療情報や特定健康診査結果などのデータを分析し、その結果から、健康の保持・増進、生活の質の向上を目指す取り組みとして、「健康相談（健診事後指導）事業」や「糖尿病重症化予防事業」などを実施します。

## 活力のあるまちづくりの推進

### 新 農業経営収入保険加入促進補助金

農業者の方の収入保険への加入を促進し、所得の安定および持続的な地域農業の発展を図るため、保険料の一部を補助します。



### 新 6次産業化施設整備事業費補助金

県の補助事業として施設整備事業費の一部を補助し、服部牧場が6次産業化の取り組みとして実施する施設整備（チーズなどの販売施設）を促進します。

### 新 畜産経営環境基盤強化整備事業費補助金

県の補助事業として施設整備事業費の一部を補助し、神奈川中央養鶏農業協同組合による堆肥の高品質化の取り組みを促進します。

**新** 八菅山いこいの森  
アスレチックのリフレッシュ工事業

より多くの方に楽しんでいただけるよう、老朽化したアスレチック遊具をリフレッシュします。



**新** 友好都市提携35周年記念事業

長野県・立科町との友好都市提携35周年を記念して、両町の広報紙でお互いの町を紹介するほか、オンラインによる青少年交流事業(中学生など)、それぞれの住民へお互いの特産品を紹介し贈り合う特産品交流事業などを実施します。

**安全・安心**  
まちづくりの推進

**新** 急傾斜地  
安全対策工事補助金

災害に強いまちづくりを推進するため、がけ崩れの防止および災害による被害の復旧、または危険な立木の伐採に係る費用の一部を補助します。

**新** 半原出張所跡地を活用した  
道路河川防災ステーションの整備

道路補修の原材料や凍結防止剤、水害用の土のうなどの資材を管理する「道路河川防災ステーション」を半原出張所跡地に設置し、道路の維持補修や災害などに備えます。

**新** 「高齢者の自動車運転を考える」  
講習会の開催

高齢ドライバーと家族などを対象に、加齢に伴う認知機能の低下と自動車運転との関係性などを学び、運転免許証返納のきっかけづくりとする講習会を実施します。



**新** 地域の自主防災能力向上の  
取り組み

町民皆さんへの防災情報の提供や防災知識の普及を図るため、新たに「防災の集い」を開催するほか、保育園や小中学校へ訪問し、地震を模擬体験できる起震車などを活用した「防災体験教室」を開催します。

**新** 高規格救急車購入

年々増加する救急件数に対応するとともに、救急高度化対策の拡充を図るため、高規格救急車を更新するとともに、配備体制の見直しを行い、救急出場に万全を期します。



**環境**  
まちづくりの推進

**新** 空き家総合相談窓口の設置

相続や、処分の難しい物件などの、空き家に関する困りごとに対応する総合相談窓口を環境課内に設置します。

**新** 「我が家の空き家ノート」の  
作成・配布「空き家にしな  
い対策セミナー」の開催

空き家の適正管理についての啓発を図るため、空き家に関する町の助成制度などが記載されたノートを作成・配布するほか、ノートの活用方法や、空き家にしたための備えなどを学んでいただく「空き家にしなない対策セミナー」を開催します。

**新** 危険空き家解体費用補助金

老朽化した空き家の解体費用を補助することとで、周辺生活環境の保全を図ります。

●補助率  
2分の1(上限30万円)



**新** 使用済プラスチック製品  
資源化事業

美化プラントに持ち込まれた使用済プラスチック製品を資源化し、ごみの減量化・資源化を推進します。

**「環境美化協力金」の取り組み**

田代の広瀬河原付近へ環境美化協力募金箱を新たに設置し、河川敷を利用する方に対して協力金やごみの持ち帰りを継続的に呼びかけるなど、環境美化意識の醸成、観光資源の保全に努めます。



**生活**  
利便向上のための  
施策の推進

**新** 中津地内水道みち  
「フラワーロード」整備事業

第2号公園付近の水道みち中央分離帯に、花を植えた「フラワーロード」を整備することで、憩いの空間を創出します。



**新** 道路空間創出事業

馬渡橋右岸側に、日よけ・ベンチなどの休憩施設を整備します。



**新** 田代運動公園  
複合遊具設置工事

田代運動公園野球場の西側に、すべり台や登り棒などのさまざまな遊具で構成される大型複合遊具や、障がいのある無にかかわらず、誰もが一緒に遊べるインクルーシブ遊具を設置します。



**新**  
第2号公園内  
「開墾碑広場」の整備

中津工業団地第2号公園の南側に位置する「開墾碑」周辺の樹木を伐採し、明るい雰囲気で憩うことができる広場として整備します。



**住民参加の推進**  
まちづくりの推進

議会意見交換会の開催

町民の皆さんの意見を議会運営に反映させるため、オンラインでの開催に必要な機器などを導入し、議会基本条例に定める意見交換会を開催します。

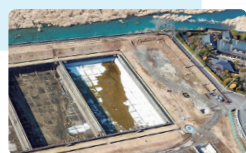
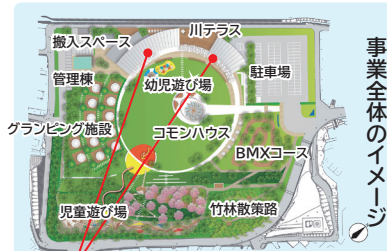
**新**  
町ホームページのリニューアル

ホームページ管理システム(CMS)をバージョンアップし、ホームページのデザインをリニューアルするとともに、LINE連携機能を備えるなど、情報発信の充実・迅速化に努めます。

**まち・ひと・しごと創生**  
に向けた取り組み

観光・産業連携拠点  
づくり事業

基本計画に基づき活用を進めるため、造成工事に必要な工作物撤去などの準備工事や、民間企業の市場動向や投資意欲を把握するための、詳細なマーケットサウンディングに取り組みます。



現在(建物の撤去完了) ← 事業着手前



事業全体のイメージ

リバーサイドハウス  
レストラン・物産販売所・  
ビスタセンター!  
屋内遊戯室他

**行政運営の効率化**  
をめざして

総合計画策定事業

第5次総合計画の計画期間が令和4年度に満了することから、令和2年度から令和4年度までの継続事業として第6次総合計画を策定します。

審議会などの委員を募集します

●対象

次の要件を全て満たす方

- 町内在住または在勤・在学などで、原則として平日の日中の会議に出席できる
- 他の審議会などの公募委員でない
- 町職員および町議会議員でない

●応募方法

申込書を各担当課へ。

	下水道運営審議会	学校運営協議会
主な設置目的	下水道事業の運営について調査・審議する。	地域とともにある学校づくりを目指し、学校運営などについて協議する。
募集人数	2人	町立小・中学校 各1人
年間開催予定回数	2回程度	3回
任期	委嘱の日～令和5年3月31日	令和4年6月1日～令和6年5月31日
報酬	会議1回につき8,000円	会議1回につき2,000円
応募期限	4月28日(木)	5月2日(月)
担当課	下水道課 業務班 ☎(内線)3433 FAX 046(286)5021 ✉ gesuido@town.aikawa.kanagawa.jp	教育委員会 指導室 ☎(内線)3619 FAX 046(286)4588 ✉ shido@town.aikawa.kanagawa.jp

農業委員、農地利用最適化推進委員を募集します

問 農業委員会事務局 庶務農地班  
☎(内線)3542

●対象

4月1日現在で20歳以上の、原則として町内在住の方(公職に就いている方と、町の審議会委員の方は対象外)

農業委員

農業に関する識見を有し、農地利用の最適化に関する業務を行える方

農地利用最適化推進委員

農地利用の最適化の推進に熱意と識見を有する方

●任期 令和4年8月10日から  
令和7年8月9日まで

●募集人数 いずれも若干名

●応募方法

4月22日(金)までに、申込書を農業委員会事務局へ。郵送可。申込書と募集要項は農業委員会事務局、町ホームページで配布。



## 「PayB」「はまPay」「ゆうちょPay」でも納税できます!

- 町県民税
- 固定資産税
- 軽自動車税(種別割)
- 国民健康保険税
- 後期高齢者医療保険料
- 介護保険料を、



## スマートフォン決済アプリで納付できます

- これまでの「PayPay」「LINE Pay」に加え、「PayB」「はまPay」「ゆうちょPay」でも納付可能になりました。
- 納付書などに印字されているバーコードをスマートフォンで読み取ることで簡単に納付できますので、ぜひご利用ください。
- ※ 詳しい利用方法は、各アプリのホームページをご確認ください。

問 税務課 収納班 ☎(内線)3285

## 国民年金保険料 学生納付特例制度のお知らせ

国民年金には、納付が困難な学生を対象に、申請することで在学中の納付が猶予される「学生納付特例制度」が設けられています。

### ●対象となる方

前年所得額が128万円以下の、国民年金第1号被保険者の学生。扶養親族や社会保険料控除などがある場合は、基準となる所得額が異なります。

### ●申請場所

町国保年金課

※ 学校が学生納付特例事務法人の指定を受けている場合は、学校の窓口でも申請できます

### ●必要書類

年金手帳または基礎年金番号通知書、在学証明書または学生証(コピー可)。失業した場合は離職票・雇用保険受給資格者証など。



問 厚木年金事務所 ☎046(223)7171  
町国保年金課 国保年金班 ☎(内線)3379

## 令和4年度分の申請期間

4月1日(金)から申請できます。申請が遅れ、未納のままにしておくと、障害基礎年金・遺族基礎年金の受給資格要件とならなくなる場合がありますので、早めに申請してください。年度途中で20歳になる方は、その前日から申請できます。

## がんばれ! SC相模原 /

<https://www.scsagamihara.com/>

SC相模原広報担当  
ガミティ



ガミティレポート



こんにちは!ガミティだよ!

ついにJ3も開幕したね!毎年、開幕の前には選手やスタッフで神社をお参りして、必勝祈願をするんだよ。今年も、クラブの事務所から一番近い氏神様の「相模原氷川神社」に行って、チームの勝利と発展をお願いしたんだ。すてきな神社だから、ぜひみんなも行ってほしいな♪

今年は天候祈願もしたよ。ホームゲームはやっぱり晴れてほしいからね!どうか晴天の試合が続きますように!

### 試合日程

H = ホーム A = アウェー

キックオフ	対戦相手	会場	
4月 3日(日) 午後1時	松本山雅FC	相模原ギオンスタジアム	H
4月10日(日) 午後3時	愛媛FC	ニンジニアスタジアム	A
4月17日(日) 午後1時	福島ユナイテッドFC	とうほう・みんなのスタジアム	A
4月29日(金・祝) 午後3時	Y.S.C.C.横浜	相模原ギオンスタジアム	H

## イベント中止のお知らせ

4月に開催を予定していた「あいかわ公園つつじまつり」は、新型コロナウイルス感染症の拡大防止のため、中止します。



## 固定資産縦覧帳簿 縦覧のお知らせ

■「縦覧」とは、固定資産税の税額算定の基礎となる評価額などの内容を、あらかじめ納税者の皆さんが確認できる制度です。

■縦覧期間中は自らが所有する部分の評価額などが無料でご覧になれるほか、名寄帳の写しを無料でお渡ししています。

### ●対象

令和4年1月1日現在、町内に土地・家屋を所有する納税者や納税管理人など

※ 本人確認書類(マイナンバーカードや運転免許証など)をお持ちください。また、代理人は委任状、相続人は戸籍謄本などをお持ちください。

### ●日時

4月1日(金)~5月31日(火)の平日 午前8時30分~午後5時15分

### ●場所

役場1階税務課 資産税班

問 税務課 資産税班 ☎(内線)3278

# 人事 町職員の人事異動

4月1日付、主幹級以上、( )は前職

## 部長級

民生部長 和田康(環境経済部長)、環境経済部長 亀井敏男(教育次長)、教育次長 中村美雪(民生部長)

## 参事級

民生部参事(兼)健康推進課長 矢後早苗(同課長)、建設部参事(兼)下水道課長 大貫健(同課長)、教育委員会指導室長 前盛朋樹(愛川町立菅原小学校教頭)、同教育開発センター所長 瀧喜典(清川村立宮ヶ瀬小学校教頭)

## 課長級

総務部行政推進課長 馬場貴宏(教育総務課専任主幹)、同部管財契約課長 阿部昌弘(行政推進課長)、民生部子育て支援課長 高橋誠(同課専任主幹)、環境経済部環境課長 小池雅美(監査委員事務局長)、同部商工観光課(公益財団法人宮ヶ瀬ダム周辺振興財団)課長 斉藤秀樹(管財契約課長)、建設部道路課長 井上守(会計管理者(兼)会計課長)、同部都市施設課長 齋藤潤(ポーツ・文化振興課主幹)、会計管理者(兼)会計課長 柏木美智子(子育て支援課長)、監査委員事務局長 中村健二(都市施設課長)、消防署本署警備第二課長 曾我和典(半原分署長)、田代保育園園長(専任技幹) 神田あおい(同園長(技幹))、春日台保育園園長(専任技幹) 小西美津枝(同園長(技幹))、中津南保育園園長(専任技幹) 本間美帆

(同園長(技幹))、消防署半原分署長(専任主幹) 落合宏明(同専任主幹)、同半原分署専任主幹 伊從丈二(同主幹)

## 主幹級

危機管理室主幹(防災監) 土肥満(任期付職員採用)、総務部行政推進課主幹 小関佑(企画政策課副主幹)、同部行政推進課主幹 成井岳大(同課副主幹)、春日台保育園副園長(技幹) 小倉みさき(同副園長(副技幹))、中津南保育園副園長(技幹) 吉田美千代(同副園長(副技幹))、建設部都市施設課主幹 福田敦(道路課主幹)、教育委員会教育総務課主幹 阿部成彦(環境課主幹)、同指導室主幹 飯田哲昭(教育開発センター主幹)、消防本部消防課主幹 柳川恵司(同課副主幹)、消防署本署警備第一課主幹 河野由文(半原分署主幹)、同本署警備第二課主幹 橋本修(本署警備第一課主幹)、同本署警備第二課主幹 岡本貞治(半原分署主幹)、同本署警備第二課主幹 菅原良太(本署警備第一課主幹)、同半原分署主幹 小川幸彦(本署警備第二課主幹)、同半原分署主幹 徳永雄二(本署警備第一課主幹)、同半原分署主幹 大島康洋(本署警備第二課主幹)

## 定年退職 (3月31日付)

伊從彰芳(消防署本署警備第一課長)、藤田喜代子(中津保育園園長)、横山洋子(田代保育園副園長)、大塚浩己(公共施設管理班技能主査)

# 人事 教職員の人事異動

転任・転入(4月1日付)

( )は前任校など

●中津小学校 校長 藤本謹吾(県央教育事務所副所長)、立山文香(高峰小総括教諭)、矢後忍菜(田代小)、石川結子(菅原小)、河原泰平(海老名市立杉久保小)、押切 菜(新採用) ●高峰小学校 柳川由香里(英語専科・菅原小)、伊藤万太郎(中津第二小) ●田代小学校 教頭 板橋康史(高峰小教頭)、森啓輔(半原小総括教諭)、浮田信吾(清川村立緑小)、森住貴子(英語専科・中津第二小)、戸間替千明(養護・愛川中) ●半原小学校 校長 佐野昌美(中津第二小校長)、辻節子(中津第二小)、増山智子(中津小) ●中津第二小学校 校長 茅泰幸(愛川町教育委員会指導室長兼教育開発センター所長)、三森由佳里(菅原小総括教諭)、大泉亜希子(養護・愛川中原中総括教諭)、廣瀬 昇(中津小)、原田香織(田代小)、二瓶亜沙美(高峰小)、甘利大知(新採用) ●菅原小学校 教頭 江崎厚史(座間市立立野台小教頭)、阿部幸弘(愛川町教育委員会指導室指導主事)、吉岡輝(中津小) ●愛川東中学校 校長 高山真一(中津小学校長)、萬木宏次朗(愛川中)、内笹井真実(愛川中)、山野寛之(愛川中)、磯部覚暁(愛川中原中)、神谷志穂里(新採用)、高木美佳(新採用) ●愛川中学校 校長 大泉哲郎(愛川東中校長)、篠田一志(愛川東中総括教諭)、岡田朋子(愛川中原中総括教諭)、沓澤直也(愛川東中)、矢坂昌夫(愛川東中)、橋本彩愛(新採用)、清藤梨緒(新採用)、苗代真理子(養護・新採

## 昇任 (4月1日付)

( )は前任校など

●中津小学校 事務主査 菅原大輔(同校主任事務主事) ●高峰小学校 教頭 鈴木智久(県央教育事務所指導課 社会教育主事兼指導主事)、総括教諭 南 由美(田代小教諭) ●菅原小学校 総括教諭 松本由梨(同校教諭) ●愛川東中学校 総括教諭 渡邊涼友(同校教諭) ●愛川中原中学校 総括教諭 廣瀬雅昭(同校教諭)

## 転出 (3月31日付)

( )は新任校など

●中津小学校 齊藤愛(県央教育事務所指導課)、中野貴大(群馬県) ●半原小学校 梅村周平(海老名市立今泉小) ●中津第二小学校 井上和美(清川村立宮ヶ瀬小教頭) ●菅原小学校 教頭 前盛朋樹(愛川町教育委員会指導室長) ●愛川東中学校 中道裕希(清川村立宮ヶ瀬中)、伊藤純一(厚木市立玉川中)、嶋崎あずさ(厚木市立睦合中) ●愛川中学校 米澤明範(綾瀬市立綾瀬中教頭)、君嶋響子(神奈川県立相模原中央支援学校) ●愛川中原中学校 尾上智彦(清川村立緑中)、飯原萌(厚木市立東名中)

## 定年退職 (3月31日付)

芦澤治(半原小学校長)、河合良卓(愛川中学校)、土肥浩美(田代小教頭)、野口雅弘(愛川中総括教諭)、森かおり(菅原小教諭)

## 田代運動公園内に 複合遊具・インクルーシブ遊具を設置します

子どもたちが楽しく伸び伸びと遊べる複合遊具や、障がいの有無にかかわらず、誰もが一緒に遊べるインクルーシブ遊具を、田代運動公園野球場西側の広場内に設置します。すべり台や登り棒などのさまざまな遊具を楽しむことができます。4月26日(火)に完成の予定ですので、皆さんぜひご利用ください。



設置に向けて工事が進む広場

## 「懐かしの学び舎」に恩返し 婦人会の皆さんが清掃

3月6日、半原婦人会(東條洋子会長)をはじめ、旧半原小学校木造校舎に思いを馳せる地域有志の皆さんが、「懐かしの学び舎」の清掃活動を行いました。今回の清掃活動は、昨年10月に続いて2回目で、同会のメンバーなど7人が参加し、床や窓ガラス、机などを丁寧に掃除していました。



清掃の様子

参加した皆さんは、「当時と変わらない教室で、懐かしく思います。恩返しの気持ちで綺麗にしました」と嬉しそうに話していました。

## 神奈川県体育功労者表彰を受賞

町スポーツ協会顧問の榎本照夫さん(角田)が、神奈川県体育功労者表彰を受賞されました。

榎本さんは、同協会の会長を務めるなど、役員として12年



榎本さんと小野澤町長

の長きにわたり、組織運営のほか、生涯スポーツの推進にも尽力し、地域スポーツの振興に大きく貢献されたことが評価され、今回の受賞となりました。

## 動画とライブ配信で伝統行事 愛川町十四歳立志式

3月16日、町立3中学校の2年生329人を対象に「愛川町十四歳立志式」を開催しました。

今年度も、新型コロナウイルス感染予防を考慮し、各中学校の教室を会場として行われ、生徒たちは「わたしたちの誓い」と題した、各校の生徒による発表動画や、町長・教育長・中学校長会長からのメッセージ動画、さらには愛川町出身・在住の北極冒険家・荻田泰永さんの講演を視聴し、「志」や「夢」を新たにしました。



「わたしたちの誓い」を視聴(愛川東中)

## お楽しみクイズ

今月号の広報あいかわを読んで、クイズに挑戦してください。正解者の中から抽選で3人の方に、図書カード(1,000円分)をプレゼントします!!

60歳以上の方を中心に、あらゆる世代の方々が楽しみ、交流を深めることができる、スポーツ・文化・健康と福祉の祭典「ねんりんピック」が、今年は神奈川県で開催されます。県内の全市町村で、さまざまな種目が実施されますが、愛川町で行われるのは、次のうちのどの種目の大会でしょうか。

① チェス ② 囲碁 ③ 将棋 ヒントは特集ページに!

応募方法：町内在住の方で、1人1通に限ります。  
 答え・住所・氏名・年齢・電話番号と、  
 本紙の感想を必ずご記入の上お送りください。  
 締め切り：4月7日(木) 郵送の場合は当日消印有効  
 宛先：◆はがき 〒243-0392 角田251-1  
 愛川町役場 総務課 広報・シティセールス班  
 ◆ファクス 046 (286) 5021  
 ◆電子メール  
 e-mail@town.aikawa.kanagawa.jp

3月1日号の答え：② 飛行場

当選者：大貫時子さん、坂本トシ子さん、館田純子さん

# ご利用ください！町の助成制度

町では、町民・事業者の皆さんをサポートするため、さまざまな助成制度を設けています。助成には条件などがありますので、詳しい内容は担当課へお問い合わせください。

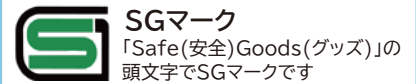
## 自転車用ヘルメットの購入費を助成

問 住民課 交通防犯班  
☎(内線)3325

### ●対象者

町内在住の、13歳未満のお子さんの保護者  
(町税に未納がある方は対象外)

●助成金額 1,000円(上限額)



### ●対象機器

SGマークが表示された自転車用ヘルメット  
(申請前1年以内に購入したもの)

## 録音機能付き電話機などの購入費を助成

問 住民課 交通防犯班  
☎(内線)3325

電話による特殊詐欺を防止するため、録音機能付き電話機などの購入費を助成します。

### ●対象者

町内在住の70歳以上の方、認知症の方またはその疑いがある方などがいる世帯の世帯主  
(町税に未納がある方は対象外)

●助成金額 購入金額の4分の3(上限10,000円)

### ●対象機器

受信した際に、音声を録音する旨のメッセージが流れ、会話を自動で録音する機能を備えた家庭用固定電話機または録音機器  
(平成31年4月1日以降に購入したもの)

## 交通事故や災害に遭われた方に災害見舞金を支給

問 住民課 交通防犯班  
☎(内線)3325

### ●対象

町内在住で、次の被害に遭った方または遺族の方

- ① 交通事故による死亡または入院を要する負傷
- ② 暴風雨・豪雨・洪水・地震のほか異常な自然現象、火災・爆発などの原因による死亡・負傷
- ③ ②の災害による住宅の損壊・焼失・浸水または流失

### ●見舞金の内容

種類	災害の区分	金額
弔慰見舞金	死亡	6歳未満 100,000円
		6歳以上20歳未満 150,000円
		20歳以上 200,000円
傷害見舞金	負傷	3日までの入院 5,000円
		4日以上入院 1日当たり1,500円(上限50,000円)
住宅見舞金	全焼・全壊・流失	1人世帯 20,000円
		2人以上の世帯 50,000円
	半焼・半壊・床上浸水	1人世帯 10,000円
		2人以上の世帯 30,000円

### ●申請方法

被害者本人(未成年者の場合は保護者)または遺族が、災害発生後1年以内に住民課へ。必要書類は見舞金の種類や災害の区分によって異なりますので、詳しくはお問い合わせください。



New!

## 在宅高齢者の方の補聴器購入費を助成

問 高齢介護課 長寿いきがい班  
☎(内線)3338

70歳以上の方を対象に、生きがいづくり、生活支援および社会参加の促進のために、補聴器購入費の助成を開始しました。

### ●対象

次の要件の全てに該当する方

- 町に住民登録がある
- 令和5年3月31日までに70歳以上になる
- 前年度末までの町税を完納している
- 町民税の未申告者に該当しない

### ●助成金額

20,000円(上限額)



### ●申請方法

本人確認書類、領収書の写し、仕様書または説明書の写しなどをお持ちの上、高齢介護課へ。

### ●注意事項

- 補聴器を購入した年度内のみ申請可能です。
- 厚生労働大臣が基準を定めて指定する医療機器が対象です。
- 障害者総合支援法に基づく補聴器の支給対象となる方は対象外です。

## 高齢者の方のタクシー利用券を助成

問 高齢介護課 長寿いきがい班  
☎(内線)3338

### ●対象

次の要件の全てに該当する方

- 令和4年1月1日以前から町に住民登録がある
- 令和5年3月31日までに80歳以上になる
- 介護保険施設などに入所していない
- 町の外出支援を受けていない  
(「かなちゃん手形」購入費助成など)
- 前年度末までの町税を完納している
- 町民税の未申告者に該当しない

### ●助成金額 5,400円分の利用券



### ●申請方法

本人確認書類をお持ちの上、高齢介護課へ。

### ●注意事項

- 1年度につき1人1回限りの助成です。紛失などによる再助成はできません
- 代理申請の場合は、本人と代理人の本人確認書類が必要です。
- 令和3年度分の利用券がまだお手元にある場合は、ご返却ください。

## 高齢者の皆さんの運転免許自主返納を支援

問 高齢介護課 長寿いきがい班  
☎(内線)3338

### ●対象

町内在住で、有効期限内にある全ての運転免許を自主的に返納した、75歳以上の方  
(初回の申請は、返納日から6カ月以内にしてください)

自主返納制度については、  
厚木警察署へお問い合わせください。  
☎046(223)0110

### ●助成内容

- 「かなちゃん手形」1年券の購入費用(1回限り)
- 町内循環バス乗車券150円券50枚×5年分  
(毎年度の申請が必要です)

### ●申請方法

- ① 厚木警察署で、運転免許証の自主返納手続きをし、「申請による運転免許の取消通知書」「無効確認を受けた運転免許証」を受け取ってください。
- ② ①で受け取った書類、本人確認書類をお持ちの上、高齢介護課へ。

### ●注意事項

- 「かなちゃん手形」の再発行や払い戻し(差額返金)などはできません。
- 「かなちゃん手形」購入券、循環バス回数券を紛失した場合でも、再発行はできません。
- 令和3年度分の町内循環バス乗車券がまだお手元にある場合は、ご返却ください。

## 各種相談

### 町民相談 **問** 住民課 住民相談班 **☎** (内線) 3319

法律相談《完全予約制》	4月1日(金)・21日(木) 午前10時～午後3時 ※5月は6日(金)・19日(木)
司法書士法律相談	4月13日(水) 午後1時～4時
行政書士相談	4月14日(木) 午後1時～4時
交通事故相談	4月27日(水) 午後1時～4時
不動産相談	4月28日(木) 午後1時～4時
消費生活相談	4月4日・7日・11日・14日・18日・ 21日・25日・28日 午前10時～午後3時
人権・行政こまりごと相談	4月8日(金) 午後1時30分～3時

※法律相談は弁護士が対応します。予約は相談日の7日前から受け付けます(その日が祝日の場合は翌開庁日から)。  
 ※法律相談以外は予約優先です(予約がない場合は、当日の受け付けもできます)。  
 ※相談当日は、住民相談班へお越しください。  
 ※相談窓口が分からないときは、お気軽にお問い合わせください。

### 教育相談 **問** 教育相談専用電話 (教育委員会 教育開発センター) **☎** 046(206)1061

#### 子どもも保護者も地域の方も、 一人で悩まないで、まずここに相談

子どもや保護者が抱えるさまざまな悩みについての相談窓口です。専門的な支援が必要な場合は、スクールカウンセラーやスクールソーシャルワーカーなどを紹介します。



来所相談

出張相談

電話相談

毎週月曜～金曜(祝日を除く)  
午前9時～午後4時

※来所相談、出張相談をご希望の場合は、まず電話でご連絡ください。出張相談はラビンプラザ、レディースプラザで行います。

### 在宅医療相談 **問** 厚木医師会在宅医療相談室 **ルリアン** **☎** 046(240)0393

専門医や訪問介護など、在宅医療に関する電話相談 毎週月曜～金曜(祝日を除く) 午前9時～午後5時



## ご利用ください!子育て支援センター

子育て支援センターは、就学前のお子さんとその保護者を対象とした施設です。親子の集うスペースの提供、育児に役立つ情報提供、講座の開催のほか、育児についての相談を受け付けています。

#### 子育てサロン

乳幼児向けのおもちゃや絵本を用意しています。親子の遊びや年齢の異なる友だちとの遊びを楽しみましょう。

- 日 時 月曜～金曜、第2・第4土曜  
午前9時～11時30分、午後1時30分～4時
- 対 象 生後2カ月～小学校入学前のお子さんと保護者

#### 土曜サロン&土曜講座

第2土曜の午前中は、親子で楽しめる遊びを行います。お父さんも一緒に楽しめる遊びを企画していますので、ぜひご参加ください。

- 日 時 第2・第4土曜  
午前9時～11時30分、午後1時30分～3時30分

#### 移動子育てサロン

親子同士で交流を深める場としてご利用ください。

- 日 時 第1・第3火曜 レディースプラザ  
第1・第3木曜 ラビンプラザ  
午前9時30分～11時
- その他 予約不要です。

#### 子育て相談

電話や来所による相談を受け付けています。子育てに関する悩みや不安など、気軽にご相談ください。

- 受付時間 月曜～金曜 午前8時30分～午後5時  
土曜 午前8時30分～午後4時

現在、新型コロナウイルス感染症防止のため、換気・消毒・ソーシャルディスタンスに注意をしながら開所しています。

### 子育て支援センター

健康プラザ3階 **☎** 046(285)8345

やさしい

#### オンライン相談(Zoom)

- 日 時 水曜(祝日は除く)  
午前9時30分～正午、午後1時30分～4時  
各一組  
※予約など、詳しくはお問い合わせください。

#### 子育て広場(年齢別の遊びの場)

同年齢のお子さん達との交流や、年齢に合わせた活動をしています。

- 時 間 午前10時～11時
- その他 開催日など詳しくは、毎月発行の「あい通信」をご覧ください。

#### 子育てホットタイム

人形劇や体操あそび・わらべうた・歌あそびのコンサートなどのイベントです。親子で一緒にお楽しみください。

#### ほかほかサロン

発達に心配のあるお子さんの遊び場です。毎月、最終月曜の午後に開催しています。申し込み・参加・内容など、詳しくはお問い合わせください。

#### あい通信の発行

子育て支援センターの月間予定・活動内容・お知らせなどを掲載しています。町ホームページでもご覧いただけます。

#### ●ご利用について

- ・電話で予約してください。
- ・マスク着用・手洗い・消毒の励行をお願いします。
- ・町役場お客様駐車場をご利用ください。

最新の情報、新型コロナウイルス感染症の拡大防止のため、掲載されているイベントなどが中止・延期・内容変更となる場合があります。



## お知らせ

### 春の全国交通安全運動 4月6日(水)～15日(金)

#### ● スローガン

「安全は心と時間のゆとりから」  
「新入学児童・園児を  
交通事故から守ろう」

#### ● 運動の重点

- ① 子どもをはじめとする歩行者の安全確保
- ② 歩行者保護や飲酒運転根絶などの安全運転意識の向上
- ③ 自転車の交通ルール遵守の徹底と安全確保
- ④ 二輪車の交通事故防止

#### ● 自転車安全利用五則

- ① 自転車は、車道が原則、歩道は例外
- ② 車道は左側を通行
- ③ 歩道は歩行者優先で、車道寄りを徐行
- ④ 安全ルールを守る
  - 飲酒運転・二人乗り・並進の禁止
  - 夜間はライトを点灯
  - 交差点での信号遵守と一時停止・安全確認
- ⑤ 子どもはヘルメットを着用

問 住民課 交通防犯班  
☎(内線)3325



## 催し

### 「五月人形とつるし飾り」展示

- 日 4月13日(水)～5月5日(木・祝)  
午前9時～午後4時50分  
(毎週火曜と5月2日(月)は休園)
- 所 古民家山十邸
- 申 不要
- 問 スポーツ・文化振興課  
☎(内線)3632

### 八菅山いこいの森 四季の自然観察会(春季)

- 日 4月29日(金・祝)  
午前9時30分～11時30分  
雨天時は4月30日(土)  
(二日とも雨の場合は中止)
- 所 社務所横駐車場に集合
- 師 サークル愛川自然観察会
- 物 動きやすい服装・靴、タオル、飲み物(お持ちの方はルーペ、双眼鏡、カメラなど)
- 申 不要
- 問 都市施設課 建築・公園緑地班  
☎(内線)3449  
サークル愛川自然観察会 山口  
☎090(9399)3910

### 高齢者・障がい者陶芸教室

- 日 5月10日・17日・24日、  
6月7日・14日(いずれも火曜)  
午前9時30分～11時30分  
(5日間1コース)
- 所 福祉センター2階作業訓練室
- 人 町内在住の、60歳以上の方と障がいのある方(15人程度)
- 費 材料代800円  
5月10日に集金します
- 物 エプロン、筆記用具
- 申 問 4月15日(金)までに  
高齢介護課 長寿いきがい班へ  
☎(内線)3339

### 中村博直制作 彫刻展

- ふるさと出身の彫刻家による作品展です。
- 日 4月29日(金・祝)～5月8日(日)
- 所 郷土資料館企画展示室
- 他 車でお越しの場合は、県立あいかわ公園の駐車場をご利用ください。なお、土曜・日曜・祝日は駐車場が有料となります
- 問 郷土資料館  
☎046(280)1050

### 愛川町総合体育大会 陸上競技選手権

- 日 5月15日(日)午前8時～
- 所 三増公園陸上競技場
- 他 申し込みは1人2種目まで  
(リレーを除く)

区分	男子	女子
小学生	100m、800m、走り幅跳び、走り高跳び	
中学生、一般	100m、200m、400m、800m、1,500m、3,000m、400mリレー、砲丸投げ、走り幅跳び、走り高跳び	100m、200m、800m、400mリレー、砲丸投げ、走り幅跳び、走り高跳び

- 申 4月20日(水)までにメールまたは郵送(当日消印有効)で申込用紙を下記へ。開催要項と申込用紙はスポーツ・文化振興課、第1号公園体育館、三増公園陸上競技場で配布。
- 費 参加費および振込先は町ホームページをご覧ください。
- 問 愛甲郡陸上競技協会事務局  
渡辺 ☎090(7725)6124  
✉ aikoriku10@yahoo.co.jp



## 不用品情報

問 住民課 住民相談班  
☎(内線)3319  
※3月14日現在の情報です

### 譲ります

【価格相談】▽子ども用ヘルメット  
▽愛川中原中学校男子制服▽ミシン  
▽お絵かきボード

【無償】▽クーラーボックス▽茶たんず  
▽愛川東中学校女子制服▽学習机  
▽ひな人形▽テーブル▽食器棚▽鏡  
▽本棚▽男の子用子ども服

### 譲ってほしい

【価格相談】▽愛川中学校男子制服  
▽愛川中学校男子ジャージ  
▽中津幼稚園女児制服  
▽中津幼稚園女児体操服  
【無償】▽シルバーカー

## 施設ガイド

### スポーツ施設の抽選予約

- 田代運動公園
- 三増公園(テニスコートのみ)
- 第1号公園・体育館
- 第2号公園
- 坂本運動場・体育館
- 志田運動場
- 小沢ソフトボール場

問 スポーツ・文化振興課  
☎(内線)3632

今月の抽選予約	抽選結果
7月利用分	5月2日(月)

※当選者は5月末日までに本予約をしてください。末日までに本予約をしなかった場合は、翌日から空き施設として開放します。  
※厚木市・清川村のスポーツ施設も予約できます。

### 4月の休館日・休園日

第1号公園	毎週火曜日
田代運動公園、三増公園陸上競技場	毎週火曜日
町民活動サポートセンター	毎週水曜日
文化会館	毎週火曜日
ラビンプラザ、レディースプラザ	26日(火)
図書館	毎週火曜日、1日(金)
郷土資料館	毎週月曜日(4日を除く)

## 保健ガイド

お問い合わせは健康推進課へ  
☎(内線)3341

### すくすく親子健康相談

- 日 4月14日(木)  
午前9時30分～11時
- 所 健康プラザ2階健診室
- 人 町内在住で、就学前のお子さん  
と保護者
- 物 母子健康手帳
- 申 不要

### ヘルスあつぷ相談

- 日 4月18日(月)  
午前9時30分～11時
- 所 健康プラザ1階多目的室
- 人 町内在住で40歳以上の方  
(先着10人)
- 申 4月15日(金)までに  
健康推進課へ。

### 産後ケア 「赤ちゃんパパとママの教室」

- 日 4月26日(火)  
午前9時30分～11時30分  
(受け付けは11時まで)
- 所 健康プラザ2階健診室
- 人 町内在住で、1歳未満のお子さん  
をお持ちのお母さん、お父さん
- 物 母子健康手帳、バスタオル(赤  
ちゃん用)、赤ちゃんに必要なもの  
(おむつ、ミルクなど)
- 申 4月25日(月)までに  
健康推進課へ。

### 健康度見える化コーナー

- 日 4月18日(月)  
午前9時30分～11時
- 所 健康プラザ1階ホール
- 人 町内在住の成人の方
- 申 4月15日(金)までに健康推進課へ。
- 他 血管年齢計、骨健康度測定計、  
脳年齢計、血圧計、体組成計が  
無料で利用できます。  
測定結果の記録などに役立つ  
「健康度見える化手帳」を配布  
しています。  
保健師や栄養士などが、健康や  
食事などに関する相談を受け  
付けます。

## 骨密度測定・ 骨粗しょう症予防相談会

- 日 4月14日(木)  
午前9時30分～11時
- 所 健康プラザ1階多目的室
- 人 町内在住の成人の方  
(骨粗しょう症で治療中の方を除く)
- 物 健康手帳(当日交付可)
- 申 4月13日(水)までに  
健康推進課へ。
- 他 測定は年度内1回限り。素足にな  
りやすい服装でお越しください。

## 高齢者の肺炎球菌 予防接種費用を一部助成

希望する方は、接種前に健康推進課  
で受診券の交付申請をしてください。

- 日 4月1日(金)～  
令和5年3月31日(金)
- 所 町が指定する医療機関
- 人 接種当日に町内在住で、過去に  
公費で肺炎球菌の予防接種を  
受けておらず、次のいずれかに  
該当する方
  - ① 本年度中に65歳・70歳・75  
歳・80歳・85歳・90歳・95歳・  
100歳になる(該当の方に申請  
書を送付しています)
  - ② 60～64歳で、日常生活が極度  
に制限される程度の、心臓・腎  
臓・呼吸器の障がいや、ヒト免疫  
不全ウイルスによる免疫機能の  
障がいがある
- 費 4,000円(4,000円を超える額  
を町が助成します)  
生活保護世帯・町民税非課税世  
帯に属する方は無料です。
- 他 過去5年以内に接種を受けた方  
は、副反応が起こる可能性が高  
くなるため接種不可。

**New!**

## 双子などを妊娠している方へ 妊婦健康診査助成を拡充

4月1日以降に受けた健診分が対象  
となります。

- 人 町に住民登録があり、多胎を妊娠  
している方
- 費 1回5,000円(上限額、最大5回)
- 申 受診日から1年以内に、下記の書  
類をお持ちの上、健康推進課へ。
  - 医療機関から発行された健康診  
査費用の領収書および明細書
  - 母子健康手帳の、表紙および受  
診が分かるページの写し

## お知らせ

### 狂犬病の予防注射と 犬の登録

- 費 登録済みの犬 3,650円、  
新規登録の犬 6,650円
- 物 登録済みの方には4月上旬に  
お知らせはがきをお送りします。  
必ずお持ちください。

4月21日(木)	
六倉児童館	午前 9時20分～ 10時
春日台児童館	午前 10時20分～ 11時
小沢児童館	午前 11時30分～ 11時50分
三増児童館	午後 1時～1時30分
農協高峰支所	午後 1時50分～ 2時10分
4月22日(金)	
レディースプラザ	午前 9時30分～ 9時50分
桜台児童館	午前 10時20分～ 10時50分
新坂本児童館	午前 11時10分～ 11時30分
二井坂児童館	午後 1時～1時30分
上熊坂公園	午後 1時50分～ 2時10分
4月23日(土)	
町役場 本庁舎前広場	午後 1時30分～ 2時30分
4月25日(月)	
農協半原支所	午前 9時30分～ 10時20分
下新久公園前広場	午前 10時40分～ 11時
ラビンプラザ	午前 11時20分～ 11時50分
田代運動公園 プール前	午後 1時～1時30分
角田児童館	午後 1時50分～ 2時10分

- 問 環境課 環境対策班  
☎(内線)3514

### 休日納税・相談窓口

町県民税、固定資産税、軽自動車税  
(種別割)、国民健康保険税、介護保  
険料、後期高齢者医療保険料が納め  
られ、納税相談もできます。

- 日 4月23日(土)・24日(日)  
午前8時30分～午後5時
- 所 役場1階税務課

最新の情報、町ホームページをご覧ください。掲載されているイベントなどが中止・延期・内容変更となる場合があります。



**令和4年度がん検診のお知らせ** がん(集団)検診は4月28日(木)までにお申し込みを!

がん検診には、指定された日時に健康プラザで受診する「集団検診」と、医療機関で受診する「医療機関検診」があります。

- **費** 昭和28年3月31日以前に生まれた方は、受診者負担金が無料です。昭和62年4月1日～平成15年3月31日に生まれた女性は、子宮がん検診が無料です(6月中旬にクーポン券を送付します)。
- **他** 生活保護世帯・町民税非課税世帯に属する方は受診者負担金が免除されますので、受診券到着後に申請してください。

● **集団検診(申し込みが必要です)**

検診項目	検診内容	受診者負担金	対 象	期 間
胃がん	X線間接撮影	1,300円	40歳以上の方 (昭和58年3月31日以前に生まれた方)	6月～11月
肺がん	X線間接撮影	700円		
	X線間接撮影、喀たん検査	1,500円		
大腸がん	便潜血反応検査	500円		
乳がん	マンモグラフィー (乳房X線検査)	1,800円	40歳以上の女性 ※2年に1回 (昭和58年3月31日以前に生まれた方のうち、令和3年度にこの検診を受けていない方)	
子宮がん	視診、頸部細胞診	1,100円	20歳以上の女性 (平成15年3月31日以前に生まれた方)	

集団検診を希望する方は、4月中旬に世帯主宛てに申込書を送付しますので、必要事項を記入し、4月28日(木)必着で返送してください。

● **医療機関検診**

検診項目	検診内容	受診者負担金	対 象	期 間
大腸がん	便潜血反応検査	400円	40歳以上の方 ※申し込みが必要です (昭和58年3月31日以前に生まれた方)	7月～12月
乳がん	視触診	900円	30歳以上の女性 (平成5年3月31日以前に生まれた方)	7月～ 令和5年1月
子宮がん	視診、頸部細胞診	2,000円	20歳以上の女性 (平成15年3月31日以前に生まれた方)	
	視診、頸部・体部細胞診	3,300円		
前立腺がん	PSA検査	3,300円	50歳以上の男性 (昭和48年3月31日以前に生まれた方)	7月～12月
口腔がん	成人歯科健診と同時受診	1,200円	40歳以上の方 (昭和58年3月31日以前に生まれた方)	8月～12月
	口腔がん検診の単独受診	1,600円		

医療機関検診(乳・子宮・前立腺・口腔がん)は、7月上旬に対象の方へ受診券を送付しますので、申し込みの必要はありません。医療機関での大腸がん検診は、事前に電話で健康推進課へお申し込みください。

**保健師から**

**春先は注意!心身の不調**

春は就職や入学、新学期など、新たな生活がスタートする季節です。その一方で、夜眠れない、食欲がない、疲れやすいといった、心身の不調を感じるが多くなる季節でもあります。そのような不調には、「自律神経の乱れ」が関係していることがあります。



- **自律神経とは**  
体内のさまざまな器官の働きを調節している神経で、これが乱れると「活動」と「休息」のバランスが崩れ、心身の不調につながります。
- **自律神経が乱れる原因**
  - **気温・気圧**  
春は寒暖差や気圧の変化が大きくなりやすい季節です。それにより体にストレスがかかり、自律神経が乱れやすくなります。
  - **生活環境の変化**  
春は、学校や職場など、新たな環境での生活が始まることにより、ストレスがかかりやすい時期でもあります。

- **自律神経の乱れを防ぐためには**
  - ① **バランスのとれた食事**  
1日3食、バランスのとれた食事を心掛けましょう。特に、ビタミン類を多く含む豚肉や緑黄色野菜、体を温める効果のあるショウガなどは、疲労回復にも効果的です。
  - ② **規則正しい生活**  
疲労回復のために、よく眠ることは重要です。しかし、眠りすぎは体内時計を狂わせる要因になるため注意しましょう。必要な睡眠時間は、個人差はありますが6～8時間といわれています。
  - ③ **適度な運動**  
適度な運動は、心身のリフレッシュやリラックス効果が得られ、ストレスの発散にもつながります。ラジオ体操や簡単なストレッチなど、無理のない範囲で継続できるよう心掛けましょう。

日 = 日時 所 = 場所 人 = 対象・定員 師 = 講師・指導 費 = 費用 物 = 持ち物 他 = その他の事項 申 = 申し込み

■メール配信サービスをご利用ください。登録は aikawa@emp.ikkr.jp へ空メールを送信。問 総務課 広報・イベント情報・シテイスールス班 (内線) 3222

## 救急医療一覧表(4月～令和5年3月)

健康推進課 ☎(内線)3345  
消防本部 ☎046(285)3131

### 休日(昼間)の救急診療

診療時間◆午前9時～11時30分、午後2時～4時30分

月	石井医院 ☎(281)2105 半原2266-1	熊坂外科 内科医院 ☎(285)1139 中津7417	関根医院 ☎(286)5431 角田1343-1	さくらクリニック ☎(284)1002 中津1814-1	八木クリニック ☎(280)1888 半原2724-1	愛川北部病院 ☎(284)2121 角田281-1			
4						3	10	17	24
5						8	15	22	29
6						5	12	19	26
7	18			17		3	10	24	31
8					11	7	14	21	28
9	18	4	19	23		11		25	
10	10		16		9	2	23	30	
11		3		23	27	6	13	20	
12						4	11	18	25
1		8	9			15	22	29	
2	12	23		19	11	5		26	
3			21			5	12	19	26

※都合により当番医が変更になる場合がありますので、必ず電話などで確認してからお出掛けください。  
※上記以外の日曜・祝日は、下記の厚木市休日夜間急患診療所(厚木市メジカルセンター)をご利用ください。

#### 休日(昼間・夜間)、平日(夜間)の救急診療

##### ●厚木市休日夜間急患診療所(厚木市メジカルセンター)

厚木市水引1-16-45 ☎046(297)5199

※当診療所は、厚木市・愛川町・清川村が広域で共同運営しています。

診療日	昼間	夜間
日曜・祝日、 12月29日～ 1月3日	午前9時～11時30分 午後2時～4時30分	午後6時～9時30分
土曜		午後6時～9時30分
月曜～金曜		午後7時～9時30分

※当診療所の診療受付時間外は、病院群輪番制診療の当番病院をご利用ください。

#### 平日(夜間)、土曜、休日の救急診療

##### ●病院群輪番制診療

基本的に入院が必要な救急患者の診療を行います。曜日ごとに当番病院が決まっていますので、ご確認の上受診してください。軽症の救急患者は、厚木市休日夜間急患診療所の受付時間外の場合に診療を行います。

診療時間◆月曜～金曜(午後5時～翌日の午前9時)  
土曜(正午～翌日の午前9時)  
日曜・祝日、12月29日～1月3日(午前9時～翌日の午前9時)

診療科目◆内科系・外科系

※当診療所は、厚木市・愛川町・清川村が広域で共同運営しています。

診療日	第1当番病院			第2当番病院
	病院名	所在地	電話番号	病院名
月	湘南厚木病院	厚木市温水 118-1	046(223)3636	東名厚木病院
火	愛川北部病院	愛川町角田 281-1	046(284)2121	湘南厚木病院
水	近藤病院	厚木市東町 3-3	046(221)2375	東名厚木病院
木	仁厚会病院	厚木市中町3-8-11	046(221)3330	
金	東名厚木病院	厚木市船子 232	046(229)1771	奇数月:仁厚会病院 偶数月:湘南厚木病院
土	亀田森の里病院	厚木市森の里 3-1-1	046(247)2121	東名厚木病院
日・祝	町ホームページでご確認ください			

#### 休日の歯科救急診療

##### ●休日歯科診療(厚木市歯科保健センター)

厚木市中町1-4-1 厚木市保健福祉センター1階  
☎046(224)6081

※当診療所は、厚木市・愛川町・清川村が広域で共同運営しています。

診療日	午前	午後
日曜	午前9時～午後1時	
祝日、 12月29日～ 1月3日	午前10時～11時30分	午後1時～4時30分

#### かながわ小児救急ダイヤル

毎日午後6時から午前8時まで、夜間のお子さんの体調に関する相談に応じています。

- プッシュホン回線・携帯電話は ☎#8000
- ダイヤル回線・IP電話は ☎045(722)8000

#### 利用に当たってのお願い

- 休日や夜間に開いている救急医療機関は、緊急性の高い方を受け入れるためのものであり、一般診療は行いません。
- 医療機関の負担が過重になると、緊急性の高い方の治療の妨げとなる恐れがありますので、適正な利用にご理解とご協力をお願いします。

最新の情報、新型コロナウイルス感染症の拡大防止のため、掲載されているイベントなどが中止・延期・内容変更となる場合があります。

## 乳幼児健康診査の年間予定

健康推進課 すこやか保健班 ☎(内線)3344

対象となる方には前月下旬に必要書類を送付します。

### 1歳6カ月児・3歳6カ月児 健康診査

会場 健康プラザ2階健診室 受付時間 午後0時30分～1時45分

月	1歳6カ月児健診		3歳6カ月児健診	
	日にち	対象	日にち	対象
4	27日(水)	令和2年 9月生	19日(火)	平成30年 9月生
5	25日(水)	令和2年 10月生	10日(火)	平成30年 10月生
6	22日(水)	令和2年 11月生	14日(火)	平成30年 11月生
7	27日(水)	令和2年 12月生	12日(火)	平成30年 12月生
8	24日(水)	令和3年 1月生	9日(火)	平成31年 1月生
9	28日(水)	令和3年 2月生	27日(火)	平成31年 2月生
10	26日(水)	令和3年 3月生	11日(火)	平成31年 3月生
11	16日(水)	令和3年 4月生	8日(火)	平成31年 4月生
12	21日(水)	令和3年 5月生	6日(火)	令和元年 5月生
1	25日(水)	令和3年 6月生	10日(火)	令和元年 6月生
2	22日(水)	令和3年 7月生	14日(火)	令和元年 7月生
3	22日(水)	令和3年 8月生	7日(火)	令和元年 8月生
持ち物	母子健康手帳、問診票、歯ブラシ、バスタオル		母子健康手帳、問診票、当日朝の尿、視聴覚調査票、歯ブラシ、バスタオル	

### 4カ月児・10カ月児 健康診査

医療機関での個別健診となります。

実施場所 協力医療機関

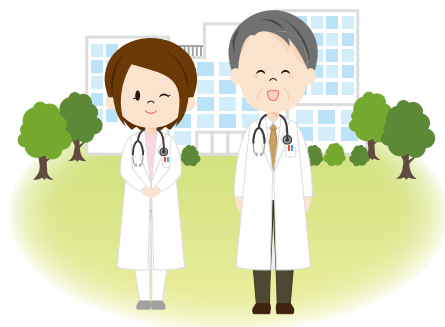
受診対象期間

#### ●4カ月児健診

満4カ月になった日から満5カ月になる日の前日まで

#### ●10カ月児健診

満10カ月になった日から満11カ月になる日の前日まで



## 歯科保健指導の年間予定

健康推進課 すこやか保健班 ☎(内線)3344

対象となる方には当月上旬に必要書類を送付します。

### むし歯予防教室 対象 1歳1カ月児

受付時間 午前9時45分～10時30分

会場 健康プラザ2階健診室

内容 歯科健診、歯科保健指導、  
予防処置とフッ素塗布

持ち物 母子健康手帳、問診票、歯ブラシ、バスタオル

### 2歳児歯科健診 対象 2歳1カ月児、2歳7カ月児

受付時間 2歳1カ月児：午後0時30分～1時30分

2歳7カ月児：午後1時15分～2時15分

会場 健康プラザ2階健診室

内容 歯科健診、歯科保健指導、  
予防処置とフッ素塗布、身長・体重測定

持ち物 母子健康手帳、問診票、歯ブラシ、バスタオル

日にち	対象
4月28日(木)	令和3年 3月生
5月26日(木)	令和3年 4月生
6月23日(木)	令和3年 5月生
7月28日(木)	令和3年 6月生
8月25日(木)	令和3年 7月生
9月22日(木)	令和3年 8月生
10月27日(木)	令和3年 9月生
11月24日(木)	令和3年 10月生
12月22日(木)	令和3年 11月生
1月26日(木)	令和3年 12月生
2月16日(木)	令和4年 1月生
3月23日(木)	令和4年 2月生

日にち	対象	
	2歳1カ月児	2歳7カ月児
4月28日(木)	令和2年 3月生	令和元年 9月生
5月26日(木)	令和2年 4月生	令和元年 10月生
6月23日(木)	令和2年 5月生	令和元年 11月生
7月28日(木)	令和2年 6月生	令和元年 12月生
8月25日(木)	令和2年 7月生	令和2年 1月生
9月22日(木)	令和2年 8月生	令和2年 2月生
10月27日(木)	令和2年 9月生	令和2年 3月生
11月24日(木)	令和2年 10月生	令和2年 4月生
12月22日(木)	令和2年 11月生	令和2年 5月生
1月26日(木)	令和2年 12月生	令和2年 6月生
2月16日(木)	令和3年 1月生	令和2年 7月生
3月23日(木)	令和3年 2月生	令和2年 8月生

日 = 日時 所 = 場所 人 = 対象・定員 師 = 講師・指導 費 = 費用 物 = 持ち物 他 = その他の事項 申 = 申し込み

■F M H O T 8 3 9で町の情報をお知らせ  
町の情報をお知らせする「愛川町インフォメーション」を、  
毎週金曜日(午前10時54分・午後4時54分)と日曜日(午前11時・午後4時54分)に放送しています。緊急時には災害情報も放送します。  
問 総務課 広報・シティセールス班 ☎(内線)3220



愛川町 検索



2022/令和4年

4 April

あいかわカレンダー

- 1 (金) 法律相談
- 2 (土)
- 3 (日) 当番医: 愛川北部病院 ☎ 046(284)2121 角田281-1
- 4 (月) 消費生活相談
- 5 (火)
- 6 (水)
- 7 (木) 消費生活相談
- 8 (金) 人権・行政こまごごと相談
- 9 (土)
- 10 (日) 当番医: 愛川北部病院 ☎ 046(284)2121 角田281-1
- 11 (月) 消費生活相談
- 12 (火)
- 13 (水) 司法書士法律相談
- 14 (木) 行政書士相談/消費生活相談/すくすく親子健康相談
- 15 (金)
- 16 (土)

- 17 (日) 当番医: 愛川北部病院 ☎ 046(284)2121 角田281-1
- 18 (月) 消費生活相談/ヘルスあつぷ相談
- 19 (火) 3歳6カ月児健康診査
- 20 (水)
- 21 (木) 法律相談/消費生活相談
- 22 (金)
- 23 (土) 休日納税・相談窓口
- 24 (日) 休日納税・相談窓口  
当番医: 愛川北部病院 ☎ 046(284)2121 角田281-1
- 25 (月) 消費生活相談
- 26 (火) 赤ちゃんパパとママの教室
- 27 (水) 交通事故相談/1歳6カ月児健康診査
- 28 (木) 不動産相談/消費生活相談/むし歯予防教室/2歳児歯科健診
- 29 (金)
- 30 (土)

※ 新型コロナウイルス感染症の拡大防止のため、内容が変更となることがあります。

日曜・祝日当番医 午前9時~11時30分、午後2時~4時30分 ※ 電話で確認してからお出掛けください。  
その他の休日(昼間・夜間)、平日(夜間) 厚木市メジカルセンター ☎ 046(297)5199 厚木市水引1-16-45

### 「お茶の間通信」を「広報あいかわ」に統合しました

これまで毎月15日に発行していた「お茶の間通信」は、情報の集約化による紙面の充実や配布に係る自治会の負担軽減を図るため、4月から「広報あいかわ」に統合しました。これまで「お茶の間通信」に掲載していた記事は、今後、「広報あいかわ」や町ホームページに掲載します。

これに伴い、町からの配布物・回覧物の自治会配布は年6回に縮減し、奇数月15日に実施します。(令和4年度の初回は5月15日となります)



☎ 総務課 広報・シティセールス班 ☎ (内線) 3222

