

広報

あいかわ

ひかり みどり ゆとり 協働のまち愛川

2020
(令和2年)

3/1

No.687

2 特集

愛川町では先行実施！
小学校「プログラミング教育」

4 新型コロナウイルスによる感染症を防ごう！

5 町の取り組みを紹介します

6 町政情報館

「3月29日、4月4日・12日・26日に
休日窓口を開設します」ほか

9 「マイクロプラスチック」をご存じですか？

できることから、
プラスチックごみ削減！

10 インフォメーション

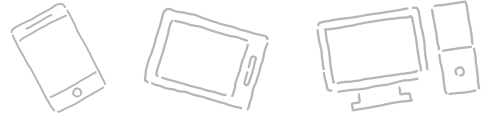
14 シリーズ家庭

図書カードが当たるお楽しみクイズ

15 愛川トピックス

16 あいかわカレンダー

写真／古民家山十郎のひな飾り



愛川町では 先行実施!

小学校 「プログラミング教育」



令和2年4月から小学校での「プログラミング教育」が必修化されます。町ではこれに先駆けて、平成30年度から町立小学校で「プログラミング教育」の取り組みを進めています。「プログラミング教育」では、論理的思考力を育むとともに、情報機器をより適切で効果的・主体的に活用していくことを学びます。

☎教育委員会指導室 ☎(内線) 3617

小学校の「プログラミング教育」で育む力

「プログラミング教育」といっても、小学校では、一般的にイメージされるような文字が並んだプログラミング言語を学ぶのではなく、次のような力を身に付けることが目的となっています。これらは、子供たちが将来どのような職業に就くとしても、非常に大切なことです。



タブレット端末を使う児童

1 知識と技能

身近な生活でコンピューターが活用されていることや、問題の解決には必要な手順があることなどに気付きます。

2 思考力・判断力・表現力など

コンピューターにどのような順序で、どのような命令を与えれば、自分の意図した通りに動かかを考えることで、論理的に物事を考える力が身に付きます。

3 学びに向かう力・人間性など

コンピューターなどを活用して、よりよい社会や人生を築いていこうという態度を育てます。

愛川町の「プログラミング教育」の取り組み

「プログラミング教育」の重要性を考慮し、必修化に先駆けて平成30年度から町立小学校で実施しています。

平成30年度

先生たちの理解を深めるため、神奈川県工科大学の金井徳兼教授などを講師として、研究や研修を行いました。

また、高学年を対象に、プログラミングで動かすことができるロボットを用いた授業を行いました。



金井教授

令和元年度

ロボットと、プログラムをつくるタブレット端末を各学校に導入し、本格的にプログラミング教育の授業が始まりました。

プログラミング教育 研究発表フェスティバル

1月24日、町立中津第二小学校で開催された「プログラミング教育 研究発表フェスティバル」では、公開授業や研究発表が行われ、全国各地から教職員が参加するなど、高い関心を集めました。

6年1組公開授業

「未来を想像しよう」宇宙エレベーター編

プログラミングで動くロボットにケーブルを登らせる様子を「宇宙エレベーター」に見立て、ピョンボールを高いところへ運びました。試行錯誤を繰り返して、工夫や改善点の整理・分析を行うことで、論理的な思考力を育んでいました。



3年2組公開授業

「東京五輪のデジタル百科事典」 「スーパーデジタル事典をつくらう」

プレゼンテーション用のソフトを使って、自分の調べたオリンピックの種目を発表し合いました。より良いプレゼンテーションとなるように、グループで改善点を話し合っていました。



2年2組公開授業

「お話のさくしやになろう」

文章や絵を見て想像したことを、動く紙芝居にしました。ソフトを使ってアニメーションを作るために、考えたことや思ったことを友達と話し合っていました。



特別支援級

「プログラミングチャレンジ」

プログラミング知育玩具を用いて、試行錯誤を繰り返しながら、課題を解決していました。

児童たちの感想

- ・最初は難しそうだと思っていたけど、プログラミングに興味が出てきた。
- ・人と関わって協力することと、失敗しても諦めない心を持つことが大切だと思った。
- ・アイデアを形にするのは難しかったけれど、そこも楽しいところだと思った。



校長先生からのメッセージ



町立中津第二小学校
佐野昌美校長

プログラミング教育は、とても魅力的な教育活動です。児童たちから笑顔・歓声・声援・感動・拍手が湧き上がるのです。児童たちはもちろん、授業を行った先生たちも、達成感に包まれます。

そして、プログラミング教育は、これからの社会で必要とされる力を育ててくれます。それは、問題解決の最善策を論理的に考える力、失敗しても諦めずに試行錯誤し続ける力、仲間と対話しながら協力する力などです。

こうしたプログラミング教育のすばらしさを多くの方に伝えるため、カラフルで見やすい研究冊子を作りました。「プログラミング教育の取り組みがよく分かる」と、各方面で話題となっています。興味のある方は、中津第二小学校へご連絡ください。

町立中津第二小学校 ☎ 046(285)2960

新型コロナウイルスによる感染症を防ごう！

健康推進課健康づくり班 ☎(内線)3342

昨年12月以降、中国・武漢市で新型コロナウイルスが原因の肺炎が発生し、日本国内や世界各国からも患者の報告が続いています。

コロナウイルスは、人や動物の間で広く感染症を引き起こすウイルスです。インフルエンザなどと同様に、マスクを着用するといった「咳エチケット」や、こまめな手洗いなど、対策を徹底して感染の広がりを防ぎましょう。

人が集まる場所では

「三つの咳エチケット」

① マスク

鼻から顎まで、隙間がないようにマスクを着けましょう。



② ティッシュ・ハンカチ

マスクが無いときに咳をする場合は、ティッシュやハンカチで口・鼻を覆いましょう。

③ 袖や上着

とっさのときは、袖や上着の内側で口・鼻を覆いましょう。

こまめに洗おう

「手の正しい洗い方」



① 流水で手をよくぬらし、せっけんを付けて手のひらをよくこすります。

② 手の甲を伸ばすようにこすります。

③ 指先・爪の間を念入りにこすります。

④ 指の間を洗います。

⑤ 親指と手のひらを、ねじるように洗います。

⑥ 手首も忘れずに洗います。
⑦ 清潔なタオルやペーパータオルでよく拭きます。

多くの方が集まる

イベントや行事について

多くの方が集まるイベントや行事に参加する場合は、一人一人が上記の「咳エチケット」や、こまめな手洗いを心掛けるようにしてください。

イベントや行事を主催する場合は、会場の入り口にアルコール消毒液を設置するなど、可能な範囲での感染対策を行ってください。

風邪症状が

見られるときは

発熱などの風邪症状が見られるときは、マスクを着用するなどの対策をすとも、学校や会社を休み、外出を控えてください。また、毎日、体温を測定して記録しておいてください。

「新型コロナウイルスに感染した」と思ったら

下記の厚木保健福祉事務所「帰国者・接触者相談センター」へご連絡ください。センターへ連絡する目安は、次のとおりです。

・風邪症状や37.5℃以上の発熱が4日以上続いている。(解熱剤を飲み続けなければならない場合も含む)

・強い倦怠感(だるさ)や、息苦しさ(呼吸困難)がある。

※高齢者の方、糖尿病・心不全・呼吸器疾患の基礎疾患がある方、透析を受けている方、免疫抑制剤や抗がん剤などを使用している方、妊婦の方は、これらの状態が2日程度続く場合。

新型コロナウイルスに関するお問い合わせ先

◎神奈川県「新型コロナウイルス感染症専用ダイヤル」

☎045(285)0536 FAX)045(633)3770 午前9時～午後9時(土曜・日曜・祝日も受け付けます)

◎厚生労働省電話相談窓口

☎0120(565)653 午前9時～午後9時(土曜・日曜・祝日も受け付けます)

◎厚木保健福祉事務所「帰国者・接触者相談センター」

感染の疑いがある場合の相談を受け付けます。

☎046(224)1111 (代表) 平日の午前8時30分～午後5時15分

※令和2年2月19日現在の情報です。最新の情報は町ホームページをご確認ください。

〓 もっと住みやすい愛川を目指して…〓 町の取り組みを紹介します

世界各国の味を楽しむ！ 小学校で「オリパラ給食」を実施しています

今年開催される東京オリンピック・パラリンピックを見据えて、児童たちにさまざまな国の食文化に触れてもらうため、町内の小学校で昨年7月から毎月1回、世界各国の献立を提供する「オリパラ給食」を実施しています。

オリンピック発祥の地であるギリシャを皮切りに、イタリアやフランスなど7カ国の料理が出されていて、児童たちは普段とひと味違う給食を楽しんでいます。

☎教育総務課学校教育班 ☎(内線)3611



イタリア料理の給食



フランス料理の給食



中国料理の給食



ベルギー料理の給食

特製ピンバッジをプレゼント！ 「愛川町 地元の逸品スタンプラリー」

町内のグルメスポットを巡るスタンプラリーを、3月23日(月)まで開催しています。

スタンプを二つ集めた方200人に、先着で「宮ヶ瀬ダムナイト放流」のピンバッジをプレゼントします。また、スタンプを三つ集めると、愛川ブランド認定品などが当たるダブルチャンスに応募できます。

スタンプラリーの台紙は、商工観光課や町内の公共施設、対象店舗で配布しています。

☎商工観光課観光振興班 ☎(内線)3523



スタンプラリーの台紙



ピンバッジ

災害ボランティアコーディネーター養成講座・防災教室を開催

1月25日、福祉センターで「災害ボランティアコーディネーター養成講座・防災教室」を開催しました。

これは、災害発生時にボランティアの運営・調整などの

活動を担う「災害ボランティアコーディネーター」を育成することを目的としたものです。参加者の皆さんが炊飯袋を使った炊き出し訓練や、災害ボランティアセンター運営訓練を行ったほか、平成30年7月に発生した西日本豪雨で、被災地に保健師として派遣された町職員による活動報告や、厚木警察署員による災害時の警察の活動などについての講話が行われました。

☎危機管理室危機管理班 ☎(内線)3782



炊き出し訓練

町道西原・後ヶ谷102号線(三増馬渡線)の整備を実施しています

田代地区内の町道三増馬渡線で、円滑な通行を行えるよう、カーブの区間を拡幅する工事を実施しています。

☎道路課道路整備班 ☎(内線)3417



工事箇所

はたち 令和5年から「二十歳のつどい」へ

民法の改正により、令和4年4月1日から成年年齢が18歳に引き下げられますが、愛川町では20歳での式典を希望する方が多いことや、18歳の場合は進学や就職に関わる時期と重なることなどから、令和5年以降も引き続き、20歳の方を対象とした式典を開催します。

また、式典の名称を、令和5年1月から「愛川町二十歳のつどい」に変更します。

☎生涯学習課青少年教育班 ☎(内線)3642



今年の新成人の皆さん

窓口 3月29日、4月4日・12日・26日に 休日窓口を開設します

☎住民課住民窓口班☎(内線)3312

住所の変更が多くなる時期を迎えます。平日に手続きに来られない方のため、住民課で休日窓口を開設しますので、ご利用ください。

◎日時 3月29日、4月12日・26日
(いずれも日曜日) 午前8時30分～
正午、4月4日(土) 午前8時30分～
午後5時

◎場所 役場1階住民課

◎取り扱い業務

・転居、転入、転出などの住所異動
手続き(転出証明書が無い場合と、
海外からの転入は除く)

・住民票の写しの交付(広域交付住民票は除く)
・印鑑登録および印鑑登録証明書の交付

・戸籍謄抄本の交付

・特別永住者証明書などに関する手続き

・マイナンバーカードの交付(交付通知が届いた方)

・マイナンバーカードに搭載されている電子証明書の更新(電子証明書の有効期限通知が届いた方)

窓口 「住民票の写し」「印鑑登録証明書」を 電話予約した方に休日交付します

☎住民課住民窓口班☎(内線)3314

平日に役場へ来られない方のため、土曜日・日曜日・祝日などの閑庁日に、事前電話予約による証明書の交付を行っています

◎交付する証明書 住民票の写し、
印鑑登録証明書

◎予約の受け付け 受付日は、交付
を希望する日の前7日間の平日で

す。午前8時30分～午後5時に、住

民課へ電話で予約してください。予約者および証明書の受領者は、本人または本人と同一世帯にある方に限ります。

印鑑登録証明書の交付を希望する方は、予約の際に印鑑登録証(カード)をお手元にご用意ください。

予約の際に、受取場所(役場1階住民課、半原・中津連絡所)を指定

していただきます。

◎受け取り方法 受け取りを希望した日に、予約の際に指定した受取場所へお越しください。時間は、役場1階住民課が午前8時30分～午後5時、半原・中津連絡所が午前8時30分～午後10時です。

受け取りの際には、次の物をお持ち

ちください。

・来庁した方の本人確認書類(運転免許証、個人番号カード、写真付き住民基本台帳カードなど)

・手数料(一通につき300円)

・印鑑登録証明書の場合は印鑑登録証(カード)

窓口 各種証明書は半原・中津連絡所でも 交付します

☎住民課住民窓口班☎(内線)3312

住民票の写し、印鑑登録証明書、戸籍謄本(全部事項証明書)、戸籍抄本(個人事項証明書)、除籍謄抄本、改製原戸籍謄抄本、戸籍の附票の写し、身分証明書、住民票記載事項証明書は、半原連絡所(ラビンプラザ内)と中津連絡所(レディースプラ

ザ内)でも交付していますので、ぜひご利用ください。

◎受付時間 平日の午前8時30分～午後5時15分(年末年始とラビンプラザ、レディースプラザの休館日を除く)

届け出や証明書の 交付申請には本人確認が できるものをお持ちください

本人に成り済ました第三者による虚偽の届け出を防止するため、また、戸籍や住民基本台帳に記載された個人情報保護するため、住民異動届などの各種届け出や、住民票の写し、戸籍謄抄本の交付申請などを受け付ける際の「本人確認」が義務化されています。

役場や連絡所の窓口へお越しの際には、本人確認ができるものをお持ちください。なお、種類によっては二つの提示が必要となります。皆さんのご理解とご協力をお願いします。

◎いずれか一つでよいもの

マイナンバーカード、住民基本台帳カード(顔写真付きのもの)、運転免許証、パスポート、在留カード、特別永住者証明書などの、官公庁が発行した顔写真付き身分証明書

◎いずれか二つが必要なもの

健康保険証、年金手帳、介護保険証、写真付きの学生証、住民基本台帳カード(顔写真付きでないもの)など

☎住民課住民窓口班☎(内線)3314

人事

選挙管理委員会委員4人を再任 委員長に村中修さんを選任

選挙管理委員会事務局 ☎(内線)3225

1月9日に開催された町議会臨時会で、選挙管理委員会委員および補充員の選挙が行われ、次の皆さんが1月19日付で就任しました。任期は、令和6年1月18日までの4年間です。

また、2月13日の選挙管理委員会において、委員長に村中修さん、委員長職務代理者に花上政樹さんが選任されました。

【委員長】 村中修さん（春日台、再任）

【委員長職務代理者】花上政樹さん（半原、再任）

【委員】 神寄孝雄さん（八菅山、再任）

【委員】 佐藤憲司さん（半原、再任）

【補充員】 平本久美子さん（三増、再任）

【補充員】 熊坂弘久さん（中津、新任）

【補充員】 小中原守彦さん（角田、新任）

【補充員】 平山裕子さん（半原、新任）



佐藤委員



神寄委員



花上委員長
職務代理者



村中委員長

子育て 私設保育施設入所児童の保護者に 助成金を交付します

☎子育て支援課子ども保育班 ☎(内線)3363

子育て世帯の経済的負担軽減のため、私設保育施設に入所している児童の保護者に助成金を交付します。

◎対象 次の要件を全て満たす方

① 町内在住で、私設保育施設に月単

位で入所している児童の保護者

② 保護者の就労など、真にやむを得ない事情により就学前の児童の保育ができないため、私設保育施設に通

わせている

③ 幼児教育・保育無償化の対象となる児童の保護者ではない

◎助成金額 児童1人につき月額2500円

◎申請方法 次のものをお持ちの上、子育て支援課へ。

① 交付申請書

② 在園証明書

③ 町保育所条例第3条に規定する保

育の認定基準を満たす児童の保護者であることが分かるもの（就労証明書、母子健康手帳など）

④ 印鑑

※①～③の用紙は、子育て支援課、町ホームページなどで配布しています。

◎申請期限 10月～3月分の申請期限は3月13日（金）です。

税金

軽自動車税（軽自動車・原動機付自転車）の課税基準日は4月1日です

☎税務課町民税班 ☎(内線)3274

軽自動車税（種別割）の課税基準日は毎年4月1日です。軽自動車や原動機付自転車の所有者などを変更した場合は、3月31日（火）までに必ず手続きをしてください。

車種によって手続きの場所や必要書類が異なりますので、あらかじめ電話などでご確認の上、お出掛けください。

なお、税制改正により、軽自動車税は「軽自動車税（種別割）」に名称が変更されました。税率や、登録・廃車などの手続きは変更ありません。また、自動車取得税が廃止され、「軽自動車税（環境性能割）」が創設されました。納める人や申告・納税の方法は、自動車取得税と同様です。

区分	窓口
原動機付自転車(125cc以下)、 小型特殊自動車	愛川町役場 税務課
二輪の軽自動車 (125cc超～250cc)	軽自動車協会相模支所 ☎050(5540)2037
二輪の小型自動車 (250cc超)	関東運輸局神奈川運輸支局 相模自動車検査登録事務所 ☎050(5540)2037
軽三輪自動車、 軽四輪自動車	軽自動車検査協会相模支所 ☎050(3816)3120

税金

国民健康保険税の
適切な納付をお願いします

問 国保年金課収納班 ☎(内線) 3381

国民健康保険は、病気やけがをした場合に、安心して医療を受けることができるよう、加入者が保険税を出し合って医療費などの負担を支える、助け合いの制度です。

愛川町の保険税額は、県内の市町村の中で5番目に低くなっています(平成30年度)、一部の方の滞納などにより保険税収入が不足すると、町から県への分担金の納付が難

しくなり、保険税を値上げすることになります。値上げを防ぐためにも、保険税は必ず納期限までに納めてください。

保険税を滞納すると

保険税の納期限が過ぎても納付がない場合は、町から督促状を送付します。それでも納付がない場合は財産調査をし、財産(不動産、給料、預貯金、車など)の差し押さえを行います。平成30年度は、54件の差し押さえを行いました。

また、納期限の翌日から、法律に定める割合の延滞金が増算されます。

一人で悩まず、早めに相談を!

災害や病気・けがなど、保険税を納められない特別な事情がある場合は、必ず、国保年金課へ早めにご相談ください。また、収入が生活保護と同程度の状態となり、納付が困難なときは、申請すると保険税が減免となる場合がありますので、納期限までににご相談ください。

平成30年度 県内市町村別の1人当たり保険税(料)額

1位 三浦市	115,853円
2位 川崎市	114,841円
3位 横浜市	106,851円
...	
29位 愛川町	91,863円
30位 大井町	89,914円
31位 綾瀬市	87,075円
32位 秦野市	86,304円
33位 清川村	86,164円

環境

ごみ出しが困難な方は
「ふれあい戸別収集」をご利用ください

問 環境課廃棄物対策班 ☎(内線) 3513

収集所までごみを運ぶことが難しい高齢者世帯の方などを対象に、見守りを兼ねて、玄関先までごみの収集に伺います。

◎対象 次のいずれかの要件に該当する方

① 65歳以上で、介護保険法による要介護2以上の認定を受けている方

② 次のいずれかに該当する身体障害者手帳をお持ちの方

・ 肢体不自由の障がい程度が1級もしくは2級

・ 視覚の障がい程度が1級もしくは2級

※いずれの要件にも該当しない方も、区長、民生委員、ケアマネジャーなどの意見を踏まえ、ごみを出すことが困難と認められる場合には、戸別収集を行います。
※親族など身近な方の協力によってごみを出すことが可能な場合は、対象外です。

◎申し込み環境課へ

親族などによる代理申請も可能です。



八菅神社 春の例祭

3月28日(土)

午前10時～ 少年剣道大会/正午～ 火渡り



「あいかわ景勝10選」の一つ、八菅山と八菅神社。八菅山一帯はかつての山岳信仰の聖地で、八菅神社は修験者たちが集う道場として栄えてきました。

毎年、八菅神社の「春の例祭」で行われる火渡りは、山伏装束の人たちが燃え盛る火の中を歩き、一年の無病息災を祈る伝統行事で、一般の見学者も火渡りを体験することができます。

八菅神社や新しくなった展望台など、歴史と自然に彩られた八菅山へ、ぜひお越しください。

問 商工観光課観光振興班 ☎(内線) 3523

「マイクロプラスチック」をご存じですか？

できることから、プラスチックごみ削減！



ビニール袋やペットボトル、ストローなどのプラスチック製品は、私たちの生活の中で大量に使われています。これらのプラスチックが、使用後にポイ捨てなどで適切に処理されず、海まで流れ着くことで起こる海洋汚染が、世界的な問題となっています。

プラスチックは自然の中で分解されにくいいため、長期間にわたって海の環境に影響を与え続けます。また、紫外線や波などによって細かく砕かれた「マイクロプラスチック」となり、海の生物などに大きな影響を与えています。

持続可能な社会に向けて、豊かな海を守るためにも、生活の中でできることからプラスチックごみの削減と適切な処理に取り組みましょう。

☎ 環境課廃棄物対策班 ☎ (内線) 3513

私たちにできること

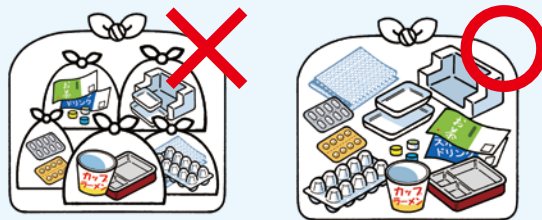
プラスチックの使用量を減らしましょう

- 買い物のときはマイバッグを使い、レジ袋をもらわない。
- マイボトル（水筒）を使い、ペットボトルやストローの使用を控える。
- スプーン・フォークなどの、使い捨てプラスチック製品の使用を控える。



「プラスチック製容器包装」をきちんと分別しましょう

プラマークが表示されている、レジ袋や食品の袋、卵のパックといった容器・包装は、「プラスチック製容器包装」としてリサイクルができます。汚れを落として一つの袋にまとめ、「資源C」の日に収集所に出してください。



小分けの袋には入れないで！

それ以外のプラスチック製品は「もやすごみ」

プラマークが付いていない、次のようなプラスチック製品は、「もやすごみ」として収集所に出してください。

- フォークやスプーンなどの食器 ● 歯ブラシ ● ハンガー ● バケツ
- 定規や下敷き、クリアファイルなどの文具 ● おもちゃ



来年度の
「ごみ・資源物収集カレンダー」の
お知らせ

令和2年度の「ごみ・資源物収集カレンダー」は、3月17日（火）の朝刊（朝日・毎日・読売・神奈川・産経・東京・日経）への折り込みで配布します。新聞を購読していない方は、役場本庁舎、ラビンプラザ、レディースプラザなどの公共施設や、町内コンビニエンスストア、町ホームページなどで配布しますので、ご利用ください。

文化会館催し案内

ホール					
月日	催し	開演	終演	主催	入場
3月8日(日)	第42回 愛川町民謡協会発表会	午前10時 30分	午後4時	愛川町民謡協会 原 ☎046(286)0872	無料 (先着535人)
3月15日(日)	愛川ウインドオーケストラ 第28回定期演奏会	午後1時 30分	午後3時 15分	愛川ウインドオーケストラ 関谷 ☎080(5180)0412	無料 (先着535人)
3月21日(土)	A・I・K・A・W・A 薫風祭	午後1時 30分	午後4時 30分	神奈川県立愛川高等学校 中田・小川 ☎046(286)6203	無料 (先着535人)
3月22日(日)		午後2時	午後4時 30分		
3月29日(日)	愛川キッズピクス ダンス発表会	第1部 午前11時 30分	午後1時 30分	愛川キッズピクス 田中 ☎090(2562)2529	無料 (先着535人)
		第2部 午後4時	午後6時		

展示			
月日	催し	主催	備考
2月29日(土)～ 3月13日(金)	第4回 まちづくり愛川・俳句大会 入賞句の紹介	まちづくり愛川・俳句大会 実行委員会 大野 ☎046(285)0529	初日は午前10時から 最終日は午後4時まで (ロビーにて展示)
3月1日(日)～ 9日(月)	山の仲間の写真展	愛川山岳会 染矢 ☎046(281)3919	初日は午後1時から 最終日は正午まで (展示室・展示コーナーにて展示)
3月16日(月)～ 25日(水)	愛川町写真クラブ 会員展	愛川町写真クラブ 高橋 ☎046(281)1329	初日は午後1時から 最終日は午後3時まで (展示室・展示コーナーにて展示)

※展示会場は入場無料です。通常の展示時間は午前9時～午後5時です。毎週火曜日は休館です。
※お問い合わせは直接主催者をお願いします。

相談

町民相談 問 住民課住民相談班 ☎(内線)3319	
法律相談《完全予約制》	3月6日(金)・19日(木) 午前10時～午後3時 ※4月は3日(金)・16日(木)
司法書士法律相談	3月11日(水) 午後1時～4時
行政書士相談	3月12日(木) 午後1時～4時
交通事故相談	3月25日(水) 午後1時～4時
不動産相談	3月26日(木) 午後1時～4時
消費生活相談	3月2日・5日・9日・12日・16日・19日・ 23日・26日・30日 午前10時～午後3時
人権・行政こまごこと相談	3月13日(金) 午前10時～11時30分

※法律相談は弁護士が対応します。予約は相談日の7日前から受け付けます
(その日が祝日の場合は翌開庁日から)。
※法律相談以外は予約優先です(予約がない場合は、当日の受け付けもできます)。
※相談当日は、住民相談班へお越しください。
※相談窓口が分からないときは、お気軽にお問い合わせください。

教育相談 問 教育開発センター ☎046(206)1061	
子供も保護者も地域の方も、 一人で悩まないで、まずここに相談	子供や保護者が抱えるさまざまな悩みについて の相談窓口です。専門的な支援が必要な場合は、 スクールカウンセラーやスクールソーシャル ワーカーなどを紹介します。
来所相談	出張相談
電話相談	
毎週月曜～金曜(祝日・年末年始を除く)午前9時 ～午後4時	相談専用電話(町教育委員会) ☎046(206)1061

※来所相談、出張相談をご希望の場合は、まず電話でご相談ください。
※出張相談は、ラビンプラザ、レディースプラザで行います。

ハローワーク就労相談会 問 商工観光課商工労政班 ☎(内線)3524	
ハローワーク職員による就労相談	3月12日(木)午後1時～3時 役場1階町政情報コーナー

在宅医療相談 厚木医師会在宅医療相談室 ルリアン ☎046(240)0393	
専門医や訪問介護など、在宅医療に関する電話相談	毎週月曜～金曜(祝日を除く) 午前9時～午後5時



SC相模原
広報担当
ガミティ

がんばれ! SC相模原 /

ガミティ・レポート

ガミティだよ。3月からいよいよ2020年シーズンが開幕するよ! 今月は、ギオンスタジアムでのホームゲームが3試合もあるので、ボクも広報担当社員として毎日飛びまわっているんだ! みんなにも、ぜひ試合を見に来てほしいな!



試合日程

キックオフ	対戦相手	会場
3月8日(日)午後1時	藤枝MYFC	相模原ギオンスタジアム
3月15日(日)午後1時	FC岐阜	相模原ギオンスタジアム
3月21日(土)午後2時	カマタマーレ讃岐	Pikaraスタジアム
3月29日(日)午後1時	ガイナレ鳥取	相模原ギオンスタジアム

<https://www.scsagamihara.com/>

犬のしつけ教室

プロのドッグトレーナーによる、無料の教室を開催します。愛犬と一緒に、しつけや飼育について正しい知識を楽しく学びましょう。

日3月14日(土)午後1時30分～3時30分(受け付けは午後1時15分～) **所**役場庁舎裏(雨天時は役場庁舎4階会議室で飼い主のみ) **人**町に登録済みで、令和元年度に狂犬病予防注射を受け、注射済票の交付を受けている犬15頭(原則1家族につき1頭、先着順)。飼い主のみの参加も可。 **師**ドッグライフプランナーズ 岸良一さん(「犬には優しく、オーナーには厳しく」をモットーに、今までに1,000組以上の犬とオーナーの指導を手がけています) **他**会場での犬同士のけんかや感染症対策などについては、飼い主の責任でご対応ください。

申3月2日(月)～13日(金)に下記へ。

問環境課環境対策班 ☎(内線)3514

猫の飼育マナー 「餌を与えるのであれば、責任を持って世話をする」「餌は決まった時間にやり、食べ終わったら片付ける」「不妊・去勢手術を検討する」
近隣の迷惑にならないよう、ふんなどを処理する」「室内飼育を検討する」
環境課環境対策班 ☎(内線)3514

施設ガイド

スポーツ施設予約システム リニューアルのお知らせ

スポーツ施設予約システム(マイタウンクラブ)が、新システムへリニューアルされます。6月以降の利用分の抽選申し込み・予約をする場合には、新システムへの登録が必要となります。

◎新システムへの登録方法

- 1 インターネットでの仮登録
(<https://www.shisetsu.net/yoyaku/>)
- 2 仮登録後30日以内に、スポーツ・文化振興課、第1号公園体育館、田代運動公園、三増公園のいずれかで本登録。本登録の際には、本人確認書類と利用者登録通知はがき(旧システムに登録している方のみ)をお持ちください。

問スポーツ・文化振興課

☎(内線)3633

スポーツ施設の抽選予約

スポーツ施設の利用予約は、スポーツ施設予約システムをご利用ください。

◎**予約できるスポーツ施設** 田代運動公園、三増公園(テニスコートのみ)、第1号公園体育館、中津工業団地第1号公園、中津工業団地第2号公園、坂本運動場、坂本体育館、志田運動場、小沢ソフトボール場
※厚木市・清川村のスポーツ施設も抽選予約できます。

今月の抽選予約 6月利用分 抽選結果 4月2日(木)

当選者は4月末日までに本予約をしてください。末日までに本予約をしなかった場合は、翌日から空き施設として開放します。愛川町の施設を2回無断でキャンセルすると半年間予約ができなくなります。

問スポーツ・文化振興課

☎(内線)3632

みんなのつどい

「おはなしたんぼぼ」の皆さんによる、人形劇やパネルシアターなどを行います。一緒に楽しいひとときを過ごしましょう。

日3月14日(土)午前10時30分～
所文化会館1階リハーサル室 **申**予約の必要はありませんので、当日直接会場へお越しください。

問図書館 ☎046(285)6963

3月の休館日・休園日

第1号公園	毎週火曜日
田代運動公園、三増公園陸上競技場	毎週火曜日、23日(月)
町民活動サポートセンター	毎週水曜日
文化会館	毎週火曜日
ラビンプラザ、レディースプラザ	31日(火)
図書館	毎週火曜日、2日(月)
郷土資料館	毎週月曜日(30日は除く)

お知らせ

税理士による消費税無料申告相談 ～申告書を作成できます～

個人事業者の令和元年分の消費税および地方消費税の確定申告について、税理士による無料申告相談を開催します。

目 3月17日(火)～31日(火)の平日(受け付けは午前9時15分～午後4時) 所 厚木税務署1階(厚木市水引1-10-7) 物 ①売り上げ、仕入れ、経費

が分かるもの(消費税率ごとに集計)

②16桁の利用者識別番号と暗証番号 ③前年分・前々年分の確定申告書(所得税・消費税)の控え ④直近に提出された、消費税課税事業者届出書の控え、消費税簡易課税制度選択届出書の控え ⑤計算器具、印鑑 ⑥マイナンバーカード、または通知カードなどの番号が分かる書類と本人確認書類^他 先着順にご案内します。正午～午後1時は申告書の作成指導は行いません。

問 厚木税務署個人課税第1部門
☎046(221)3261

休日納税・相談窓口

町県民税、固定資産税、軽自動車税、国民健康保険税、介護保険料、後期高齢者医療保険料が納められ、納税相談もできます。

目 3月28日(土)・29日(日)午前8時30分～午後5時 所 役場1階税務課

今月の納税・納付期限

【国民健康保険税】第10期分

【介護保険料】第10期分

【後期高齢者医療保険料】第9期分

納期限は、3月31日(火)です。

保健師から一言

気付きにくい「耳の健康」にご注意を!

耳は外部から音の情報を得るための大切な器官ですが、耳の健康について考える機会は少ないのではないのでしょうか。「聞こえにくい」といった症状がある場合、耳あかが詰まっただけということもあれば、突発性難聴や加齢性難聴、中耳炎など、早めに治療しないと聴力の低下につながる病気にかかっていることもあります。

3月3日は、日本耳鼻咽喉科学会が定める「耳の日」です。この機会に耳の健康について考えてみましょう。

耳の役割

耳には、大きく分けて二つの役割があります。一つ目は「音を感じること」です。この機能に異常があると、耳鳴りや難聴の原因となります。二つ目は「平衡感覚をつかさどること」です。この機能に異常があると、めまいやふらつきなどの症状が現れます。

日常生活で気を付けること

①耳掃除は2～4週間に1回!

耳あかには、細菌に対する防御作用や皮膚表面の保護作用があるといわれています。あまり頻繁に耳掃除をしないようにしましょう。

また、耳あかは本来、自然に外へ出てきます。頻繁に掃除をしたり、綿棒や耳かきを奥まで入れすぎたりすると、かえって耳あかがたまりやすくなったり、外耳道を傷つけたりしますので、注意しましょう。

②大きな音がする場所やヘッドホンの大音量は避ける!

大きな音は難聴の原因になります。近年、問題となっているのが、スマートフォンとヘッドホンを使用して、音楽や動画を大音量で視聴し続けることで難聴が起こる「スマホ難聴」です。

耳の老化の原因にもなりますので、ヘッドホンの使用は1週間に40時間以内にとどめ、音量にも注



意しましょう。ヘッドホンを長時間使用した後は、耳に休息を与える時間をつくりましょう。

③規則正しく健康的な生活で、疲労やストレスをためない!

適度な運動と、バランスのよい食生活を心掛けましょう。疲労やストレスも難聴の原因になるので、良質な睡眠や休養をとり、リフレッシュしましょう。

④気になる症状がある場合は早めに受診!

聞こえづらいまま生活を続けると、社会生活に支障が出たり、うつ病や認知症の発症リスクを高めます。聞こえにくさや耳鳴り、めまい、耳の閉塞感、痛みや違和感など、気になる症状がある場合は耳鼻科を受診しましょう。年に1回、聴力検査を受けると理想的です。

次世代への贈り物「愛川百年旅」明治時代からの古写真で町の歴史を振り返る動画「愛川百年旅」のDVDとブルーレイディスクを、総務課で販売しています(1枚1200円)。また、YouTube「愛川町チャンネル」で公開中です。問 総務課広報・シティセールス班(内線)3220

保健ガイド

お問い合わせは健康推進課へ
☎(内線)3341

乳幼児の健康診査

対象の方には3月下旬に必要な書類を送付しますので、届かない場合はご連絡ください。受付時間などは通知でご確認ください。

所 健康プラザ2階健診室

対象	日にち	持ち物
4カ月児 (令和元年11月生まれ)	4月7日 (火)	母子健康手帳、 問診票
10カ月児 (令和元年6月生まれ)	4月2日 (木)	母子健康手帳、 問診票
1歳6カ月児 (平成30年9月生まれ)	4月22日 (水)	母子健康手帳、 問診票、歯ブラシ、 タオル
3歳6カ月児 (平成28年9月生まれ)	4月14日 (火)	母子健康手帳、 問診票、歯ブラシ、 タオル、当日の朝の 尿、視力・聴力の 調査票(記入済みの もの)

お子さんの歯科保健指導

日 3月26日(木) 所 むし歯予防教室

は健康プラザ3階健康づくり室、2歳児歯科健診は同2階健診室(物)母子健康手帳、問診票、歯ブラシ、タオル(他)むし歯予防教室は午前10時～正午ごろ。開始時刻を過ぎての入室はできません。2歳児歯科健診では、身長・体重測定も行います。対象の方には3月上旬に必要な書類をお送りしますので、届かない場合はご連絡ください。育児について心配事のある方は、保健師・栄養士が相談をお受けします。

歯科保健指導	対象	受け付け
むし歯予防教室	平成31年 2月 生まれ	午前 9時30分～ 9時55分
2歳児 歯科健診	平成30年 2月 生まれ	午後 0時45分～ 1時30分
	平成29年 8月 生まれ	午後 1時30分～ 2時15分

すくすく親子健康相談・ヘルスあつぷ相談

お子さんの発育・発達の確認や予防接種などの育児相談、大人の方の生活習慣病や健康・食事などに関する

相談を、保健師・栄養士・看護師がお受けします。大人の方は身体測定、体脂肪測定、血圧測定なども行います。

日 3月23日(月)午前9時30分～11時 所 健康プラザ2階健診室(人)町内在住で、すくすく親子健康相談は就学前のお子さんと保護者、ヘルスあつぷ相談は40歳以上の方(物)母子健康手帳(お子さん) 申 予約の必要はありませんので、当日直接会場へお越しください。

産後ケア 「赤ちゃんパパとママの教室」

内容は、赤ちゃんとのふれあい遊び、身長・体重測定、育児・栄養・母乳に関する個別相談、お友達づくりなどです。

日 3月24日(火)午前9時30分～11時30分 所 健康プラザ3階健康づくり室(人)町内在住で、産後4カ月までのお母さん、お父さん、赤ちゃん。特に、出産後の体調や育児について不安がある方、赤ちゃんとの関わり方について学びたい方など。(物)母子健康手帳、バスタオル(赤ちゃん用)、赤ちゃんに必要なもの(おむつ、ミルクなど) 申 3月19日(木)までに健康推進課へ。

春の火災予防運動

3月1日(日)から7日(土)まで、春の火災予防運動を実施中です。

今の季節は空気が乾燥し火災が起こりやすく、強風にあおられ大火事になる恐れがあります。一人一人が防火の重要性を認識し、火災を起こさないよう注意しましょう。

◎2019年度全国統一防火標語

「ひとつずつ いいね!で確認 火の用心」



◎住宅防火 いのちを守る 7つのポイント

3つの習慣

- ・寝たばこは絶対にしない
- ・ストーブは燃えやすいものから離れた位置で使用する
- ・こんろなどのそばを離れるときは、必ず火を消す

4つの対策

- ・逃げ遅れを防ぐために、住宅用火災警報器を設置する
- ・寝具・衣類・カーテンからの火災を防ぐために、防災品を使用する
- ・火災を小さいうちに消すために、住宅用消火器などを設置する
- ・お年寄りや体の不自由な人を守るために、隣近所の協力体制をつくる

問 消防課予防班 ☎046(285)3131

メール配信サービスをご利用ください。「防災情報」「安全・安心情報」「防災行政無線情報」「イベント情報」「子育て情報」をメールで配信していますので、ぜひご利用ください。登録は aikawa@emp.ikk.jp へ空メールを送信。問 総務課広報・シティセールズ班 ☎(内線)3222



シリーズ 家庭

Series KATEI

今月のテーマ

みんなで読もう！ 楽しく読もう！

「ファミリー読書」のすすめ

読書は、子供たちが言葉を学び、感性を磨き、表現力を高め、想像力を豊かなものにするために欠くことのできないものです。人生をより深いものにする事ができる読書を、家族みんなで楽しんでみませんか。

☎生涯学習課青少年教育班☎(内線)3642、図書館☎046(285)6963

ファミリー読書の日

毎月第1日曜日は、県が定める「ファミリー読書の日」です。ぜひ、親子で一緒に本を読みましょう。子供たちの読書習慣の定着や、家族のコミュニケーションにも役立ちます。

小さな子には読み聞かせ

小さな子供たちは、本を読んでもらうことが大好きです。楽しく幸せな時間が、子供の心を育てます。

家族で読書を楽しもう

お子さんが大きくなったら、親子で同じ本を読んで、感想を語り合ってみましょう。家族で好きな本を紹介し合うこともおすすめです。

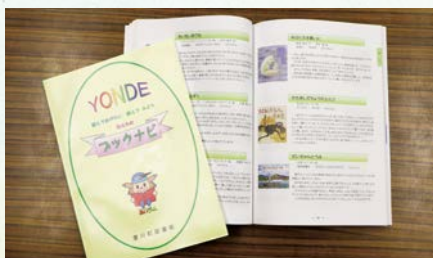


たくさんの本と出会おう！

町内では、さまざまな団体が読書の普及活動を行っています。ぜひお気軽にご利用ください。

『私たちのブックナビ』

「愛川町子どもの読書を推進する会」が作った、家族で楽しめる本のガイドブックです。町立小・中学校の各教室や町図書館に配架しているほか、町図書館のホームページでもご覧いただけます。



『私たちのブックナビ』

ますます便利に！愛川町図書館

昨年、図書館システムをリニューアルし、本の検索が簡単になったほか、貸し出しの際に交通系ICカードを利用できるようになりました。書籍7万冊以上、CD2千枚以上の蔵書があり、新刊図書も毎週追加されています。



図書館の様子

読書・読み聞かせサークル

町立小・中学校や町図書館などで、10団体の読書・読み聞かせサークルが活動し、子供たちと本との出会いを支えています。参加をご希望の方は、生涯学習課または町図書館へお問い合わせください。



読み聞かせサークルによる「おはなしかい」

お楽しみクイズ

今月号の広報あいかわを読んで、クイズに挑戦してください。正解者の中から抽選で3人の方に、図書カード(1,000円分)をプレゼントします。

ビニール袋やストローなどのプラスチック製品が、使用後に適切に処理されず海に流れ着くと、細かく砕かれて海の生物などに大きな影響を与えているといわれています。このような状態になったプラスチックのことを、なんといいのでしょうか。

- ①ミニプラスチック
- ②スモールプラスチック
- ③マイクロプラスチック

応募方法 町内在住の方で、1人1通に限りです。答え・住所・氏名・年齢・電話番号と、本紙の感想を必ずご記入の上お送りください。

締め切り日 3月6日(金)郵送の場合は当日消印有効

宛先 ●はがきの場合
〒243-0392 角田251-1 総務課広報・シティセールス班
●ファックスの場合 046(286)5021
●電子メールの場合 e-mail@town.aikawa.kanagawa.jp
正解と当選者は4月1日号でお知らせします。

2月1日号の答えと当選者 正解:②フレイル 当選者:渡辺幸枝さん、奥村俊文さん、窪田栄子さん

令和元年度 下水道作品コンクール

公益財団法人神奈川県下水道公社では、相模川・酒匂川流域に位置する市や町の小学4年生を対象として、下水道に関する作文、ポスター、書道作品を募集するコンクールを実施しています。本年度は、全3,758点の応募作品のうち、町内から次の皆さんが入賞しました。

作文の部 入賞・ポスターの部 入賞

大野奈央さん(中津小4年)

書道の部 入賞 富沢公美さん(田代小4年)



富沢さんと大野さん

令和元年度 県央相模川サミットを開催

2月4日、町役場を会場として「令和元年度 県央相模川サミット」が開催されました。

このサミットは、相模川の保全・活用や災害対策支援など、さまざまな分野で連携を図るため、相模原市、厚木市、海老名市、座間市、愛川町、清川村の6市町村で構成されています。

この日の会議では「台風第19号を踏まえた相模川流域における水害対策に係る要望書」を取りまとめ、県の浅羽副知事に手渡したほか、「相模川流域における水害対策」を議題として、これまでの災害対応状況や今後の課題などについて、活発な議論が交わされました。



左から小野澤町長、座間市・遠藤市長、厚木市・小林市長、神奈川県・浅羽副知事、相模原市・本村市長、海老名市・内野市長、清川村・岩澤村長

町村の部優勝を奪還！ 第74回市町村対抗「かながわ駅伝」競走大会

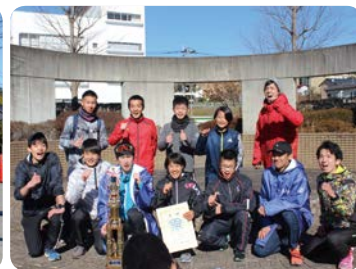
2月9日、県内の30市町が参加した「第74回市町村対抗『かながわ駅伝』競走大会」が開催されました。

愛川町チームは、力のある選手をそろえたメンバーでレースに臨み、2年ぶりに町村の部の優勝を果たしました(総合11位、タイム2時間46分40秒)。

渡辺友巳監督は「いい流れでたすきを受け渡すことができ、タイムも目標としていた2時間47分を切ることができました。来年は総合順位で1桁を目指します」と話しました。



第6中継所(相模原市緑区青山)でのたすきリレー



愛川町チームの皆さん

伝統の十四歳立志式を開催

2月7日、文化会館ホールで「十四歳立志式」を開催しました。

立志式は、昔の成人の儀式「元服」にならい、一人一人の生徒が志を立てるとともに、自身のこれからの生き方を考え、互いに学び合う行事で、今年で52回目となります。

町内3中学校の2年生が一堂に集まり、「わたしたちの誓い」として家族や友人、先生への感謝の気持ち、将来への思いなどを発表しました。また、冒険家で荣誉町民の荻田泰永さんが講演を行い、冒険の体験談を語るとともに、生徒たちへ「一人一人のチャレンジがあって人類が発展した。皆さんも積極的にチャレンジしてほしい」とエールを送りました。



発表の様子



講演する荻田さん



2020/令和2年

3 March

あいかわカレンダー

1 (日) 当番医：愛川北部病院	17 (火)
2 (月) 議会本会議（1日目）／消費生活相談	18 (水)
3 (火) 4カ月児健康診査	19 (木) 法律相談／消費生活相談
4 (水) 議会本会議（2日目）	20 (金) 当番医：熊坂外科内科医院
5 (木) 議会本会議（3日目）／消費生活相談／10カ月児健康診査	21 (土)
6 (金) 法律相談	22 (日) 当番医：愛川北部病院
7 (土)	23 (月) 消費生活相談／すくすく親子健康相談・ヘルスあっぷ相談
8 (日) 当番医：愛川北部病院	24 (火) 赤ちゃんパパとママの教室
9 (月) 消費生活相談	25 (水) 交通事故相談／1歳6カ月児健康診査
10 (火) 議会本会議（4日目）／3歳6カ月児健康診査	26 (木) 不動産相談／消費生活相談／むし歯予防教室／2歳児歯科健診
11 (水) 司法書士法律相談	27 (金) 議会本会議（5日目）
12 (木) 行政書士相談／消費生活相談／ハローワーク就労相談会	28 (土) 休日納税・相談窓口／八菅神社 春の例祭
13 (金) 人権・行政こまりごと相談	29 (日) 休日納税・相談窓口／当番医：愛川クリニック
14 (土)	30 (月) 消費生活相談
15 (日) 当番医：愛川北部病院	31 (火)
16 (月) 消費生活相談	

今月の日曜・祝日当番医

【診療時間】

午前9時～11時30分

午後2時～4時30分

- 1日 愛川北部病院 ☎ 046(284)2121 角田 281-1
- 8日 愛川北部病院 ☎ 046(284)2121 角田 281-1
- 15日 愛川北部病院 ☎ 046(284)2121 角田 281-1
- 20日 熊坂外科内科医院 ☎ 046(285)1139 中津 7417
- 22日 愛川北部病院 ☎ 046(284)2121 角田 281-1

- 29日 愛川クリニック ☎ 046(284)5225 中津 2035-1
- その他の休日(昼間・夜間)、平日(夜間)の救急診療
厚木市休日夜間急患診療所(厚木市メジカルセンター)
☎ 046(297)5199 厚木市水引 1-16-45

※都合により変更する場合がありますので、電話で確認してからお出掛けください。