

最新



「緊急事態宣言」発出中！  
新型コロナ感染対策の徹底を！

特集



愛川町のひとり暮らし高齢者支援



愛川町を食べよう！

愛川ブランドの野菜たち



行ってくるよ！

ハヤク  
カエツテキテネー！

あらまつ♡

高齢者見守りロボット  
PaPeRo i (パペロ アイ)

詳しくは、3ページをご覧ください。

**猛暑**が続いています。  
暑さに負けず、元気で毎日を過ごしましょう！

「緊急事態宣言」発出中！

# 新型コロナ感染対策の徹底を！

新型コロナウイルス感染症については、新規感染者の急増や、感染力が強いデルタ株の拡大が続き、先月には「神奈川県緊急事態宣言」が発出されるなど、予断を許さない状況となっています。

夏を迎え、例年であれば人流が非常に多い時期となりますが、町民皆さんには今一度、感染予防対策を徹底していただき、新型コロナウイルス感染症の拡大防止にご協力をいただきますよう、お願いします。

## 感染予防の基本！

マスク着用  
手洗い・消毒  
「3密」回避

## 飲食時はマスク飲食！

ホームパーティーや  
路上飲酒は自粛を

## 不要不急の

### 外出自粛

(生活に必要な場合を除く)

ワクチン接種後も  
引き続き感染予防！

オリンピックは  
自宅で応援！

中津川河川敷  
車両乗入禁止中！  
BBQ、キャンプは自粛を

問い合わせ 健康推進課 新型コロナウイルスワクチン接種準備班 ☎(内線) 3346

## ワクチン接種情報

ワクチンについては、希望する65歳以上の方への接種が7月末までに完了し、現在、年代ごとに順次64歳以下の方への接種を実施しています。また、障がい者支援施設や居宅介護サービス事業所で働いている方への接種や、外国籍住民の皆さんへのコミュニティーを通じた周知、多国語に対応した通知文・予診票、映像通訳機の活用など、希望する方全員が円滑に接種を受けられるよう、町医師会や関係機関のご協力をいただきながら、集団接種・個別接種を進めています。

### ◎ スケジュール

現在、40歳以上の方の予約を受け付けています。

今後の予約・接種のスケジュールは、  
今月中旬～下旬に全世帯へ配布する  
チラシをご覧ください。

▶ **集団接種・個別接種は、**  
コールセンターとインターネットで  
受け付けます。

※ 個別接種のうち、愛川クリニックは、  
直接病院へ連絡。

### ◎ 予約方法

コールセンター(平日午前9時～午後5時)

☎ 0570-200-096

インターネット  
(24時間受け付け)

QRコードまたは  
町ホームページから



## 外国籍住民の方の接種をスムーズに！

町内在住の外国籍の方にワクチン接種をスムーズに受けただけできるよう、通知文や予診票、コールセンターなどを外国語



外国籍住民の方への周知のお願い

対応したほか、町内にある各国の支援団体や外国籍従業員の多い事業所、愛川高校などに、ワクチン接種に関する情報を周知していただくようお願いしています。

## 障がい者・高齢者施設のスタッフへワクチン接種

接種は各施設・事業所から提出された接種希望者リストに基づき、集団接種会場で実施。障がい者



接種を受ける障がい者支援施設のスタッフ

グループホームについては、スタッフと同様に、接種を希望する入居者の方々へも接種を実施しています。

# コンビニエンスなお店が、愛川町にはたくさん！

●スーパー/6店舗 ●コンビニ/21店舗 ●ドラッグストア/6店舗

スーパー、コンビニ、ドラッグストアなど、毎日の生活に欠かせない便利なお店が愛川町にはこんなにたくさん。

お買い物だけでなく、町からのお知らせのほか、町広報紙やごみ・資源物収集カレンダーの配布など、皆さんと町をつなぐ情報ステーションの役割も担っています。



## スマホでカンタン！お店のある場所サーチ

スマホ用サイト「ポケットに愛川」には便利な生活情報が盛りだくさん！例えば「生活便利帖」には、身近な施設や店舗を検索する機能を備えているので、わずか4ステップで、行きたいお店のナビゲーションまでセットできます！この機会に「ポケットに愛川」を、ぜひアナタのスマホにブックマークしてください！



①「ポケットに愛川」右上の☰をタップ

③「スーパー・コンビニ」をタップ

地図が表示されました！



②「生活便利帖」をタップ

④ 行きたいお店を選択

町内には、コンビニの他にも飲食店や小売店がたくさんあります。事業者の皆さんを応援するために、町内の約250店舗で使える、1人当たり3,000円分の商品券「あいかわ景気盛りアゲ券(第2弾)」を、全町民の皆さんにお配りしています。ぜひ、ご利用ください。



### 取扱店の方に伺いました

盛りアゲ券のおかげで、外出のついでに券を使って買い物をしてくれる方が多く、常連さんだけでなく、新規のお客さんの来店も増えました。お客さんが一度に買われる金額も増えているので、本当に助かっています。今回は利用期間が長いので、多くの方に券を利用していただきたいです。

パン処あんずのしっぽ  
岡崎裕之代表

● 利用期間 12月31日(金)まで

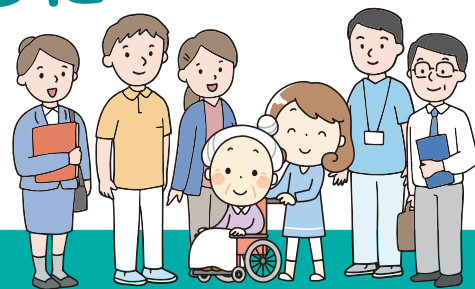
● 利用可能店舗 商品券とともにお渡しした一覧表、または左のQRコードから、町ホームページをご覧ください。



# 誰もが安心して暮らせるように

町では、ひとり暮らし高齢者の皆さんが元気に安心して生活できるよう、さまざまな支援を行っています。

問い合わせ 高齢介護課 長寿いきがい班 ☎(内線) 3338



## ひとり暮らし高齢者等世帯登録制度

ひとり暮らし高齢者の方などが安心して暮らし続けることができるように、登録世帯に対し、町および民生委員児童委員をはじめとする地域支援者の皆さんが協力して支援を行います。この制度への登録が要件となっている助成制度もあります。詳しくはお問い合わせください。

◎ 対象 65歳以上で在宅の、ひとり暮らし・寝たきり・認知症の方

## 見守り支援

### ひとり暮らし高齢者等みまもりでんわサービス利用料助成

毎日決められた時間帯に、利用者の方へ自動音声電話による体調確認を行い、結果をご家族などにメールでお知らせするサービスです。利用料に対し、毎月500円を助成します。

### 災害時要援護者避難支援制度

災害発生時に、地域の自主防災組織や民生委員児童委員などが、障がい者の方やひとり暮らし高齢者の方などの安否確認、避難の手助けを行います。**災害時に支援を受けるには、事前登録が必要です。**登録を希望する方は福祉支援課または高齢介護課へご連絡ください。

### 高齢者見守りロボット「PaPeRo i (パペロ アイ)」の実証実験がスタート!

町では、令和4年度からの本格導入に向けて、4月に募集したモニターの皆さんに見守りロボットの貸し出しを行い、7月1日から2カ月間の実証実験が始まりました。今回、モニターの方に実際に使用した感想を伺いました。

このようなロボットを作った方は本当にすごいと思います。私たちには想像がつかないです。実際にロボットとお話していると、いろいろなパターンで応答してくれるので楽しいです。使い方に慣れてくれば、もっと活用の幅が広がると思います。

小島ヤス子さん(角田)



### 見守りロボット「PaPeRo i (パペロ アイ)」とは

緊急時の連絡体制だけでなく、日常の見守りやコミュニケーション機能、介護予防機能が備え付けられた、かわいい見守りロボットです。ひとり暮らし高齢者の方の様子を、離れて暮らすご家族が写真やメッセージで見守ることができるほか、薬の時間や戸締りなど、忘れがちな生活行動をお知らせできる機能もあります。また、町のメール配信サービスと連携しており、もしもの時のお知らせも安心です。体操の動画を再生したり、「パペロ アイ」との会話を楽しんだりすることで、介護予防にもつながります。

## 生活支援

### 寝具乾燥サービス

年2回以内で、寝具の乾燥サービスを行っています。



- 対象 「ひとり暮らし高齢者等世帯登録制度」登録世帯
- 自己負担額 実費の1割

### 緊急通報システム

急病などの緊急時に通報するためのGPS機能付き携帯電話を貸与します。



- 対象 65歳以上で虚弱なひとり暮らし高齢者の方など
- 自己負担額 月額基本料(無料通話1,210円含む)を超えた金額

### 配食サービス

食生活の維持・向上のため、週3回を限度に夕食を自宅へ直接お届けします。

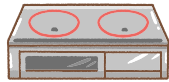


※詳しくは町社会福祉協議会 ☎(内線)3792、3793 へお問い合わせください。

- 対象 病気などにより、自分で食事の支度をするのが困難で、家族から食事の提供を受けることができない状況にある、満65歳以上のひとり暮らし高齢者の方、または高齢者のみで構成されている世帯など
- 自己負担額 1食400円

### 家庭用電磁調理器等 購入費助成事業

火やガスを使わず安全に調理できる電磁調理器などの購入費の一部を助成します。



※申請期限は、電磁調理器などを購入した日から6カ月以内となります。対象要件を満たすか確認しますので、購入前に必ず高齢介護課にご相談ください。

- 対象 65歳以上のひとり暮らし高齢者の方、または高齢者のみで構成されている世帯で、次の全てに該当する方  
(1)心身機能の低下に伴い、防火の配慮が必要な方  
(2)町民税が課税されていない世帯の方  
(3)状況調査を実施し、運動項目・認知項目の両方に該当する方
- 助成額 電磁調理器または電磁調理器対応調理器具の購入費用の2分の1(上限5,000円)セットで購入の場合は上限10,000円

## サービス利用支援

### 介護保険介護サービスの利用者負担軽減

介護保険による介護サービスのうち、「訪問介護」(ホームヘルプサービス)、「訪問入浴」を利用している方の世帯全員が、町民税非課税の場合に、利用者負担額のうち7割相当分を町が負担します。

- 手続きに必要なもの 領収証

## 「じいじ ばあばの元気券」をご利用ください



日頃から民生委員児童委員の見守りを受けている、4月1日現在の「ひとり暮らし高齢者等世帯登録制度」登録世帯を対象に、日常生活を元気に過ごしていただけるよう、民生委員児童委員の皆さんのご協力をいただき、1人当たり1,000円分の「元気券」(個店専用券200円×5枚)を配布しました。

- 利用期間 12月31日(金)まで
- 利用可能店舗 「あいかわ景気盛りアゲ券(第2弾)」が利用できる個店

## 保険

### 国民健康保険 加入・脱退の手続きは忘れずに

問 国保年金課 国保年金班 ☎(内線) 33377  
 収納班 ☎(内線) 33382

### 国民健康保険被保険者証 (保険証) 更新のお知らせ

8月1日(日)からの新しい保険証(水色)を簡易書留で世帯主の方宛に送付しました。有効期限は令和5年7月31日までです。届いていない場合は、お問い合わせください。  
 なお、国民健康保険税の滞納が累積している方へは、国保年金課で交付しています。

▶ [表1]こんなときは手続きを

国保に加入するとき	他市町村から転入してきたとき
	職場の健康保険をやめたとき※
	子どもが生まれたとき
国保をやめるとき	生活保護を受けなくなったとき
	他市町村へ転出したとき
	職場の健康保険に加入したとき
そのほか	死亡したとき
	生活保護を受けるようになったとき
	住所が変わったとき
	世帯主、氏名などが変わったとき
	保険証の紛失や汚損などで使えなくなったとき 修学のため、別住所を定めるとき

※ 社会保険の資格喪失証明書など、資格喪失日や扶養している方の有無を証明する書類を必ずお持ちください。

こんなときは：  
 各種の手続き

### 加入するとき、やめるとき

退職などにより職場の健康保険をやめて国民健康保険に加入するときや、就職して国民健康保険をやめるときなど、「表1」にあるような場合には**手続きが必要です**。国保年金課で必ず手続きをしてください。

### 国保税の納付方法

PayPayおよびLINE Payで納付ができます

納付書に印字されているバーコードをスマートフォンで読み取ること、いつでもどこでもすぐに納付ができます。

### 確実・便利な口座振替

口座振替にすると、指定した金融機関の口座から自動的に引き落とされます。

口座振替は、お近くの町指定金融機関で申し込みができます。毎月10日までに申し込むと翌月以降の納期分から口座振替となります。

### 国保税の減免申請

災害や病気、失業などで生活保護と同等程度の収入状況となった方などで、一時的に国民健康保険税の納付ができなくなってしまった場合は、減免を申請できます。

ただし、審査の結果、一定以上の財産(預貯金のほか、処分可能な不動産や生命保険など)があると認められる場合や、単に生活に困窮しているというだけでは減免の対象となりませんのでご注意ください。

#### ●申請方法

各納期限の前までに、国保年金課で申請してください。

※ 具体的な申請書類などは、お問い合わせください。

### 新型コロナウイルス感染症の影響による減免申請

新型コロナウイルス感染症の影響により収入が減少した場合は、減免を申請できます。令和2年2月以降の納期分から令和3年度末までの国民健康保険税が対象となります。対象世帯は次のとおりです。

- 新型コロナウイルス感染症により主たる生計維持者が死亡した、または重篤な傷病を負った世帯
- 新型コロナウイルス感染症の影響により、主たる生計維持者の事業収入などの減少が見込まれ、一定要件に該当する世帯

- 新型コロナウイルス感染症の影響により、主たる生計維持者が事業を廃止または失業した世帯
- ※ 詳しくは町ホームページをご覧ください。

### 倒産や解雇、雇い止めなどにより離職した方の減免申請

倒産や解雇など、勤め先の事情により失業を余儀なくされた場合は、申請により国民健康保険税が軽減されます。

#### ●対象

離職日に65歳未満の方で、次のいずれかに該当する、失業手当(求職者給付)の受給資格を有する方

- 雇用保険の特定受給資格者(倒産・解雇などによる離職)
- 特定理由離職者(雇い止めなどによる離職)

#### ●軽減額

国保税は前年の所得などにより算定されますが、対象者は、前年の給与所得をその100分の30とみなして算定します。

#### ●軽減期間

離職の翌日から、その翌年度末まで

#### ●申請方法

公共職業安定所が発行する「雇用保険受給資格者証」をお持ちの上(個人番号を提示できる場合は不要)、国保年金課で手続きをしてください。届出書は国保年金課にあります。

## 「家庭での避難行動確認訓練」を実施します

本年度の総合防災訓練は、関係団体からの協力を得ることが困難であるため、また、コロナ禍の状況を鑑み参加者の皆さんの命と健康を守るため、中止いたします。これに代わり、各ご家庭でできる「避難行動訓練」を実施します。

- 日時 8月29日(日)午前11時から
- 訓練内容
- ① 地震発生(防災行政無線のサイレンにより、地震発生を周知)
- ② 各家庭で「命を守る行動」(シェイクアウト)を実施。
- ③ 避難場所や持ち出し品などについて、各家庭で話し合う。

### シェイクアウトの方法



図版提供 効果的な防災訓練と防災啓発提唱会議  
<http://www.shakeout.jp/>

なお、地域の防災訓練の開催については、感染症の状況などを踏まえて各行政区と協議を行い決定します。

## イベント中止のお知らせ

- 愛川町勤労祭野外フェスティバル(8月)
  - 半原系の里文化祭(9月)
  - ラビンプラザまつり(9月)
- 左記のイベントは、皆さんの命と健康を守るため、やむなく中止といたしますので、ご理解とご協力をお願いいたします。
- 問 商工観光課 ☎(内線)3524  
 問 ラビンプラザ ☎046(281)0177

児童扶養手当を受給している方は「現況届」、特別児童扶養手当を受給している方は「所得状況届」の提出が必ず要です。

7月下旬に、現在手当を受けている方へお知らせを送付していますので、子育て支援課で手続きしてください。

## 子育て

児童扶養手当・特別児童扶養手当の  
 現況届などの手続きをお忘れなく

問

子育て支援課子ども福祉班 ☎(内線)3365

### ● 受付期間

- 児童扶養手当  
8月2日(月)～31日(火)
- 特別児童扶養手当  
8月12日(木)～9月13日(月)



道路に樹木の枝などが張り出していると、  
 ⇒ 車両や歩行者の通行を妨げ、事故の原因  
 ⇒ 台風の際に倒れるなど、避難や復旧の妨げ  
 ⇒ 降雪の際の、除雪の妨げ  
 となる恐れがあります。

また、樹木が原因となって他人に被害を与えた場合、土地の所有者や管理者が、賠償の責任を負うこともあります。土地を所有または管理している方は、適切な樹木管理にご協力ください。

## スズメバチにご注意を！

問 環境課 環境対策班 ☎(内線)3512

スズメバチは攻撃性が強く、刺された場合には命に関わることもあるので注意が必要です。巣を見付けても近づかないようにしましょう。

### スズメバチに刺されないために

- 急な動きをしない  
スズメバチは横方向の急な動きに反応しやすいので、手で払ったり体の向きを急に変わらせないようにしましょう。巣を見つけたら、静かに離れましょう。
- 刺されにくい色と身なり  
スズメバチは黒い色に反応して攻撃します。白や黄色、銀色は比較的安全な色です。黒い服やひらひらするものは刺されやすいので注意しましょう。
- 巣の場所が分かっている場合  
近づかないのが一番です。そっとしておきましょう。11月ごろにはスズメバチはいなくなり、翌年にその巣を使うことはありません。

### スズメバチに刺されてしまったら

患部を水で洗った後、冷やします。痛みの緩和には抗ヒスタミン軟膏を塗るのが効果的です。ただし、刺された後でアレルギー反応によるショック症状を起こした場合は、すぐに医師の手当てが必要です。

### 巣の駆除費用を一部助成します

町では、巣の駆除費の一部を助成しています(町による駆除は行っていません)。対象や申請方法などについて、詳しくは町ホームページをご覧ください。この他に、防護服の貸し出しも行っていますので、ご利用ください。

# 町を べよう！ の野菜たち



愛川の自然が育む大地の力に惚れ、愛川の人たちの健康を願い  
おいしい野菜づくりにいそむ愛川ブランド認定農家のみなさんから  
メッセージをもらいました。愛川町産の野菜、食べてみませんか？

[問い合わせ]総務課 広報・シティセールス班 ☎ (内線)3222

## ちりよく 愛川の地力が野菜の おいしさを引き出す

わんぱく自然農園  
たむそん

田村吾郎さん

野菜を育てるためにとても重要な土地の力  
地力が宿っています。草や虫と共存して地  
ましく優しい味わいです。うちの野菜を食  
という話も聞いて  
向けにネギを  
かじりついて  
ページ上、中央



## 徹底した土づくりが、 元気な野菜を育む

愛川自然・有機農業者の会  
有機農園けのひ  
北原 瞬さん

野菜を育てることよりも、まずは土づくりを大切にしています。  
肥沃な畑の土には 1グラムに1億~10億の微生物がいるといわ  
れています。畑の土づくりをちゃんとやると、土が野菜を育んでく  
れる。だから、野菜が元気に育つ  
ための世話をするのが僕らの仕  
事かなと思っています。元気な  
土で育った元気な野菜を食  
べて、夏を乗り切りましょう！



野菜の話、  
聞いてみたい！  
動画はコチラのQRから



### 島村インゲンのビスマルク風

ビスマルク風(目玉焼きを乗せた料理)では  
アスパラガスが人気ですが、インゲンも良く  
合います。塩コショウのみのシンプルな味付  
けが、島村インゲンのおいしさを引き立てま  
す。下ゆでしておくで炒め時間の短縮になり  
ますよ。

材料 卵、島村インゲン、トマト、レタス、塩コショウ

販売店 伊豆屋(らんかや)、宅配など



北原さんの野菜の話、  
もっと知りたい！聞いてみたい！  
インタビュー動画はコチラのQRから



北原さん手作りの  
おすすめメニュー！

### スペイン風オムレツ・真黒ナス入り

適当にカットした野菜を、塩を入れたオ  
リーブオイルで揚げて、溶いた卵に混ぜな  
がら焼き上げたスペインの家庭料理です。  
今回は、油との相性が良く、いりどりも良い  
「真黒(シンクロ)ナス」も使ってみました。

材料 真黒ナス、ジャガイモ、玉ネギ、  
ニンニク、塩、オリーブオイル

北原さんの野菜はココで買えます ☞ いなげや愛川春日台店、宅配など

## ！「愛川パクパクデー」実施中

地場産品を使った献立を提供しています。  
より多くの地場産品を使用。地産地消と郷土愛を育む  
「真っ先にパクパクデーをチェックしています」と







# 愛川食

愛川ブランド

## 今月のキーワード 「健土 健民」

けんどけんみん  
すてきな言葉だと思いませんか。これは、日本の酪農業の発展に大きな功績を残した黒澤酉蔵の言葉で、「健やかな土地から生み出される健やかな食物によって健やかな生命が育まれる」という意味が込められています。



### 愛川の寒暖差も ひけつ おいしい野菜の秘訣


愛川自然・有機農業者の会  
**Organic Life Vegele**  
原田 融さん

愛川の気候は最低気温が特に低い日があったりと、寒暖差が結構あります。愛川の野菜が甘くおいしく育つのは、この寒い日に凍ることがないよう、野菜が糖を蓄えるからなんです。あと、愛川の土はとても不思議な土で、すごく柔らかくてサラサラしています。この土は、根菜類系の野菜と相性が良く、ゴボウやイモ類などがグングン育ちます。



「地力」とは土壌や気候、水など、野のことで、愛川の土地には豊富な力だけで育った野菜たちは、たくべて子どもの野菜嫌いが治ったとてしています。過去にイベントで大人焼いたら、子どもたちが大喜びでいたのには、びっくりしました(右の写真がそのときの様子)。

原田さんの野菜の話、もっと知りたい！聞いてみたい！インタビュー動画はコチラのQRから



田村さんの野菜、もっと知りたい！聞いてみたい！インタビュー動画はコチラのQRから



#### レッドムーンの簡単ポテトサラダ

ジャガイモ「レッドムーン」は、煮崩れしにくく食感が滑らか。味もコクがあるので、ポテトサラダにしてもイモの甘さが引き立ちます。

材料 ジャガイモ、キュウリ、ハム、マヨネーズ、塩

原田さんの野菜はココで買えます

☆いなげや愛川春日台店、卵菓屋(らんかや)、中津ミートなど



原田さん手作りのおすすめメニュー！



田村さん手作りのおすすめメニュー！

田村さんの野菜はココで買えます ☆卵

### 学校給食で、もっと愛川町を食べよう

町では小・中学校の給食においても、数多くの地場産野菜が使われています。特に月1回の「愛川パクパクデー」では、普段よりも多くの地場産野菜が使われ、この取り組みに、子どもたちからは「献立表ではなかった感想が上がっています。」

# 東京2020 オリンピック聖火リレー

新型コロナウイルス感染症の世界的流行を受けて、昨年  
から1年延期となっていた東京2020オリンピック  
が7月23日に開幕しました。

## トーチキスによる点火セレモニー

開幕に先立ち行われた、全国各地を1万人のランナーが繋ぐ聖火リレー。神奈川県では公道でのリレーが中止となりましたが、6月28日～30日の3日間、横浜赤レンガ倉庫を始めとする3つの会場で、「トーチキス」による点火セレモニーが行われました。6月29日、相模原市の橋本公園で行われた点火セレモニーには、町内から聖火ランナーに選ばれた野口博史さん(田代)が参加。聖火ランナーたちが各々の気持ちをトーチに込め、炎をつなぐその光景の中に、野口さんの素敵な笑顔がありました。



トーチキスに臨む野口さん(中央)

## 野口さんにセレモニーの感想を伺いました



野口さん

「本音を言えば、聖火を持って走ることができなかったのは大変残念です。しかし、セレモニーの当日は、気持ちが高ぶっていたことも確かです。ステージ裏で自分のトーチを渡されたときはその重みに驚き、出番を待っている間は、聖火をつなぐことの重みを感じていました。トーチに聖火が灯り、ランナーに選ばれてから1年6カ月あまり待ち続けた瞬間が訪れたときには、感動を覚えました。『地域の子どもは地域で育てる』という思いで25年間、青少年健全育成会などさまざまな立場から、地域の子どもたちやボランティアの皆さんと関り、今回、その方々にエールを送るつもりで聖火ランナーに申し込みました。この貴重な経験を生かして、これからも地域の子どもたちのために活動していきたいと考えています」

## 聖火ランナーの先輩からメッセージ

昭和39年の東京オリンピックで聖火ランナーを務めた高野富夫さん(春日台)から野口さんへ、メッセージが送られました。「私が聖火ランナーを務めて、いちばん感動したのは、国立競技場で最終ランナーが聖火台に火を灯したときでした。野口さんには前向きな気持ちを胸に、聖火をつないでほしいと思います」  
半世紀以上の時を経て、お二人の思いが込められた聖火が、いまオリンピックの聖火台に灯っています。



高野さん

## 野口博史さんが町長を表敬訪問



野口さんと小野澤町長  
(撮影時のみマスクを外していただきました)

7月8日、野口さんが小野澤町長を表敬訪問し、点火セレモニーの様子や、日々の社会活動について懇談されました。

## 田代小学校の児童が聖火リレーを体験

7月18日、野口さんも参加し、田代運動公園ジョギングコースで、田代小学校の児童36人が聖火トーチを持ってリレーを行う「田代区聖火リレー」が開催されました。(主催は田代区青少年育成会)  
参加した児童たちは「トーチが重くて大変だったけど、すごく楽しかったです」と晴れやかに話していました。



野口さんにトーチを渡す最終ランナー



## 熱海市の災害現場へ町消防職員を派遣

静岡県熱海市で発生した大規模土石流災害の現場で、県内の各消防本部から派遣された緊急消防援助隊が救助活動を行いました。

町消防本部からも4人を現地に派遣し、7月10日から12日まで他県の援助隊や自衛隊、警察などとも協力しながら、行方不明者の捜索・救助にあたりました。



捜索活動を行う町消防職員

また、町では土砂災害防止の観点から、残土などに関する規制の強化について国に働きかけるよう、県に対して要望を行いました。

※令和3年7月大雨災害への義援金を受け付け中です。詳しくは13ページをご覧ください。

## ICT(情報通信技術)で新しい学びを

町立小・中学校へ導入した学習端末での授業をサポートするため、6月から、全ての端末に授業支援ソフトを導入しました。

このソフトの導入により、お互いの意見を送り合いながらのグループ学習や、一人一人の習熟度に合わせて出題されるドリル学習などが行えるようになりました。

町では、3月に各小・中学校の児童・生徒1人1台の学習端末(タブレットなど)を導入し、子どもたちの学びの充



ソフトを使って学習する児童(半原小)

実を図ってきました。今回の取り組みにより、ICTを取り入れた授業をさらに推進していきます。

## スポーツ全国大会等出場奨励金を交付



左から小林 珠緒さん、佐藤さん、佐藤教育長、渡部 輝さん、小林 大維我さん、渡部 鉄平さん

大阪市の「おおきにアリーナ舞洲」で開催される「第55回全国道場少年剣道大会」に出場する思齋館滝澤道場の渡部鉄平さん(春日台)、小林大維我さん(春日台)、渡部輝さん(中津)、佐藤大雅さん(中津)、小林珠緒さん(春日台)へ、6月23日、スポーツ全国大会等出場奨励金を交付しました。

## 感染症対策などに一役 清掃用品を寄付していただきました

7月8日、厚木愛甲地区更生保護女性会(前頭七恵会長)から、清掃用品の雑巾300枚が町に寄付されました。同会の「小・中学校における美化活動の活性化と感染症対策に役立ててもらいたい」という思いからいただいたもので、町では早速、町内の小・中学校に配付しました。



佐藤教育長と同会の皆さん

## 山口 淳さんが 関東スポーツ推進委員協議会表彰を受賞

町スポーツ推進委員連絡協議会会長の山口 淳さん(半原)が、6月4日付で「令和3年度関東スポーツ推進委員協議会表彰」を受賞されました。

山口さんは、多年にわたり愛川町スポーツ推進委員としてスポーツの普及活動に努

め、町民が健康で生きがいを持ってスポーツに取り組める環境づくりに尽力するなど、スポーツの振興に優れた成果をあげたことが評価され、今回の受賞となりました。



山口さん

これから親になる方、子育て中の方に役立てていただくための「子育てヒント」を掲載しています。



## 子育てプチポケット

### 問い合わせ

子育て支援センター「あい」(健康プラザ3階)

やさしいこ  
☎ 046(285)8345

※ご利用の際は、マスクの着用と検温をお願いします。  
※日程が変更になる場合があります。詳しくはお問い合わせください。

### 子育ては、夫婦一緒に

子育て中は、夫婦の仕事と家事のバランスを見直してみましょ。共働き・片働き・お父さんやお母さんが専業主婦(夫)など、いろいろな形があると思います。「働く＝賃金が発生する仕事」と考えがちですが、家事も家族のための仕事です。そう考えると、賃金労働をしているから、家事や育児はしなくていいということにはなりません。

子どもが生まれると、授乳・おむつ替え・抱っこ・寝かし付け・夜泣きなど、子どもに振り回される生活になります。しかも、休日も休みということがありません。

こんなとき、お互いに分担するなど、お父さん・お母さんが交代で休みが取れるよう話し合ってみませんか。夫婦一緒に子育てしていると、生活の安心・安定につながります。乳幼児期からお父さん・お母さんとの確かな愛着関係を結んでおくと、成長して思春期を迎えても、親子の信頼関係がベースになって、お子さんの心を支えることができますよ。

ぜひ、パパもご利用を!

#### 土曜講座「からだを動かして遊ぼう！」

【本年度の予定】

- 10月 9日 シャボン玉で遊ぼう
- 11月13日 うたって遊ぼう  
講師:荒巻シャケさん
- 12月11日 クリスマス飾り作り
- 1月 8日 お正月遊びを楽しもう
- 2月12日 積み木で遊ぼう
- 3月12日 さんぽに出かけよう



#### 移動子育てサロン

◎時間 午前9時30分～11時

第1・第3火曜日 レディースプラザ

8月17日(3日はお休み)、9月7日・21日

第1・第3木曜日 ラビンプラザ

8月5日・19日、9月2日・16日

ぽかぽかサロン 第4月曜日

◎日時 8月30日、9月27日  
午後1時30分～

土曜サロン 第2・第4土曜日

◎日時 8月14日・28日、9月11日・25日  
午前9時～11時30分、  
午後1時30分～3時30分

### お楽しみクイズ

今月号の広報あいかわを読んで、クイズに挑戦してください。正解者の中から抽選で3人の方に、図書カード(1,000円分)と、町オリジナルデザインのマスクケースをプレゼントします!!。

夏はスズメバチの被害が多くなる季節です。町では、巢の駆除費の一部を助成するほか、防護服の貸し出しも行っていきます。スズメバチは攻撃性が強く、特定の色に反応して攻撃をしてくる習性があるので注意が必要です。スズメバチに刺されやすい服の色は、次のうちどれでしょうか。

- ① 黄色 ② 黒色 ③ 銀色

7月1日号の答え: ① 愛川清流米 愛ちゃん

当選者: 山口紘子さん、小島信義さん、飯田光枝さん

応募方法: 町内在住の方で、1人1通に限ります。

答え・住所・氏名・年齢・電話番号と、本紙の感想を必ずご記入の上お送りください。

締め切り: 8月6日(金) 郵送の場合は当日消印有効

宛先: ◆はがき 〒243-0392 角田251-1  
愛川町役場 総務課 広報・シティセールス班

◆ファクス 046(286)5021

◆電子メール

e-mail@town.aikawa.kanagawa.jp

問 = 問い合わせ FAX = ファクス ㊟ = 電子メール

費 がないものは無料です。

人 がないものはどなたでも参加・来場できます。

## 文化会館催し案内

### 展示

月日	催し	主催	備考
8月27日(金) ～9月6日(月)	あいかわ公園の野鳥展	郷土資料館 山口 ☎ 046(280)1050	(展示コーナーにて展示)

※ 展示会場は入場無料です。展示時間は午前9時～午後5時です。 ※ 毎週火曜日は休館です。  
 ※ 入館時は必ずマスクの着用をお願いします。着用していない方は入館できません。  
 ※ 入館時に手指の消毒をお願いします。 ※ お問い合わせは直接主催者をお願いします。

## 各種相談

### 町民相談 問 住民課 住民相談班 ☎ (内線) 3319

法律相談《完全予約制》	8月6日(金)・19日(木) 午前10時～午後3時 ※9月は3日(金)・16日(木)
司法書士法律相談	8月11日(水) 午後1時～4時
行政書士相談	8月12日(木) 午後1時～4時
交通事故相談	8月25日(水) 午後1時～4時
不動産相談	8月26日(木) 午後1時～4時
消費生活相談	8月2日・5日・12日・16日・19日・23日・ 26日・30日 午前10時～午後3時
人権・行政こまりごと相談	8月13日(金) 午後1時30分～3時

※ 法律相談は弁護士が対応します。予約は相談日の7日前から受け付けます(その日が祝日の場合は翌開庁日から)。  
 ※ 法律相談以外は予約優先です(予約がない場合は、当日の受け付けもできます)。  
 ※ 相談当日は、住民相談班へお越しください。  
 ※ 相談窓口が分からないときは、お気軽にお問い合わせください。

### 教育相談 問 教育相談専用電話 教育相談 (教育委員会 教育開発センター) ☎046(206)1061

#### 子どもも保護者も地域の方も、 一人で悩まないで、まずここに相談

子どもや保護者が抱えるさまざまな悩みについての相談窓口です。専門的な支援が必要な場合は、スクールカウンセラーやスクールソーシャルワーカーなどを紹介します。

#### 来所相談

#### 出張相談

#### 電話相談

毎週月曜～金曜(祝日を除く)午前9時～午後4時  
 ※ 来所相談、出張相談をご希望の場合は、まず電話でご相談ください。出張相談はラビンプラザ、レディースプラザで行います。

### ハローワーク就労相談会 問 商工観光課 商工労政班 ☎ (内線) 3524

子育て中の方を対象とした出張相談 8月12日(木) 午後1時～3時 役場1階町政情報コーナー

### 在宅医療相談 問 厚木医師会在宅医療相談室 ルリアン ☎046(240)0393

専門医や訪問介護など、在宅医療に関する電話相談 毎週月曜～金曜(祝日を除く) 午前9時～午後5時

### 福祉作文・ポスターの募集

福祉への理解や関心を深めるため、日常生活を通じて感じていることや体験したことなどを自由に表現した、福祉作文とポスターを募集します。

- 日 応募期限9月3日(金)
- 人 町内在住の小学生以上の方(高校生は町内在学も可)
- 申 各部門とも1人1点まで。作文は題名自由で、400字詰め原稿用紙5枚以内。ポスターは、画用紙の大きさが45cm×30cm～55cm×40cm、水彩・油絵・クレヨンなどを使用(色を塗っていない箇所があるものは審査対象外)
- 問 福祉支援課 地域福祉班 ☎(内線)3352

## 用 施設ガイド

### スポーツ施設の抽選予約

スポーツ施設予約システムをご利用ください。

- 予約できるスポーツ施設  
田代運動公園、三増公園(テニスコートのみ)、第1号公園・体育館、第2号公園、坂本運動場・体育館、志田運動場、小沢ソフトボール場

※ 厚木市・清川村のスポーツ施設も抽選予約できます。

今月の抽選予約	抽選結果
11月利用分	9月2日(木)

※ 当選者は9月末日までに本予約をしてください。末日までに本予約をしなかった場合は、翌日から空き施設として開放します。

問 スポーツ・文化振興課 ☎(内線)3632

### 8月の休館日・休園日

第1号公園	毎週火曜日
田代運動公園、三増公園陸上競技場	毎週火曜日、11日(水)
町民活動サポートセンター	毎週水曜日
文化会館	毎週火曜日
ラビンプラザ、レディースプラザ	31日(火)
図書館	毎週火曜日、2日(月)
郷土資料館	8月は休館日無し

日=日時 所=場所 人=対象・定員 師=講師・指導 費=費用 物=持ち物 他=その他の事項 申=申し込み

最新の情報、町ホームページを閲覧いただくか、担当の各課へお問い合わせください。新型コロナウイルス感染症の拡大防止のため、掲載されているイベントなどが中止・延期・内容変更となる場合があります。

**令和3年度  
排水設備工事責任技術者試験  
および更新講習会**

- **試験**
- 日 11月3日(水・祝)  
午後1時30分～3時30分
- 所 川崎市教育文化会館(川崎市川崎区富士見2-1-3)、カルッツかわさき(川崎市川崎区富士見1-1-4)
- 費 6,400円
- 他 申込書は8月16日(月)～31日(火)に下水道課で配布します。
- 申 9月10日(金)までに申込書と必要書類を郵送してください(当日消印有効)。
- **更新講習会**
- 日 10月27日(水)・28日(木)の午前・午後のうち希望する日時、午前の部は午前10時30分～(受け付けは午前10時～)、午後の部は午後2時30分～(受け付けは午後2時～)
- 所 サンピアンかわさき(川崎市川崎区富士見2-5-2)
- 費 6,400円
- 他 申込書は平成28年度の合格者および更新講習修了者へ、8月中旬頃から郵送されます。
- 申 9月10日(金)までに申込書と必要書類を郵送してください(当日消印有効)。
- 問 下水道課 業務班  
☎(内線)3434

**令和4年4月、相模原市に  
夜間中学が開校します**

夜間中学とは、公立中学校の夜間学級です。授業料は無料で、授業は平日の午後5時ごろから午後9時ごろまで行われます。入学試験はありませんが、入学要件に該当しているかの審査があります。

- **入学要件**
- 次のいずれかにあてはまる、学齢期を経過している方(平成19年4月1日までに生まれた方)。
- 義務教育を修了しないまま学齢期を経過した
- さまざまな理由により、十分な教育を受けられないまま中学校を卒業した
- 外国籍などで日本の義務教育に相当する教育を受けていない

● **入学希望者説明会のご案内**

- 所 神奈川総合産業高等学校(相模原市南区文京1-11-1)
- 人 実際に入学を希望する方
- 日 第1回 8月20日(金)午後6時～  
第2回 8月29日(日)午前10時～  
第3回 9月30日(木)午後6時～  
第4回 10月15日(金)午後6時～
- 問 教育委員会 指導室  
☎(内線)3619

**戦争犠牲者のご冥福を祈り  
黙とうを**

今年は、終戦から76年を迎えます。町民の皆さんも家庭や職場などで黙とうを行い、戦争犠牲者のご冥福をお祈りください。

- 広島原爆の日  
8月6日(金)午前8時15分
- 長崎原爆の日  
8月9日(月・祝)午前11時2分
- 戦没者を追悼し平和を祈念する日  
8月15日(日)正午

※戦没者を追悼し平和を祈念する日は、戦争犠牲者のご冥福と恒久平和を祈念し、正午にサイレンを鳴らします。

- 問 福祉支援課 地域福祉班  
☎(内線)3352

**各種自衛官募集**

防衛省では、各種自衛官を募集しています。自衛官の身分は特別職国家公務員です。募集種目は、一般曹候補生、自衛官候補生、航空学生(海・空)です。試験日・応募資格は募集種目により異なりますので、お問い合わせください。

- 問 自衛隊神奈川地方協力本部 厚木募集案内所  
☎046(400)2486

■樹木の枝などが道路に張り出している方、車両や歩行者の通行の妨げになり、事故の原因にもなります。土地を所有または管理している方は、樹木の枝などが道路に張り出している方、車両や歩行者の通行の妨げになり、適切な管理にご協力ください。

**がんばれ! SC相模原!**

**ガミティ・レポート**



暑くなってきたね。夏は「水分補給」が大事!今日は白井達也選手に、プレー中の水分補給について聞いてみたよ。  
「最初にスポーツドリンクを飲んで、2口目に水を飲むことが多いかな」  
ちょっとずつ違うものにするっていうのは効果的かも。よかったらみんなも試してみてね!

SC相模原 広報担当ガミティ

試合日程 <https://www.scsagamihara.com/>

キックオフ	対戦相手	会場
8月9日(月・祝) 午後5時	栃木SC	相模原 ギオンスタジアム <b>H</b>
8月14日(土) 午後6時	ヴァンフォーレ甲府	相模原 ギオンスタジアム <b>H</b>
8月22日(日) 午後6時	アルビレックス新潟	デンカ ビッグスワンスタジアム <b>A</b>
8月28日(土) 午後7時	ジュビロ磐田	ヤマハスタジアム (磐田) <b>A</b>

会場 **H** = ホーム **A** = アウェー

**皆さんの温かい気持ちを被災地へ**

**令和3年7月大雨災害義援金を受け付け中**

町では、静岡県などに甚大な被害をもたらした令和3年7月大雨災害で被災された方々への義援金を受け付けています。お寄せいただいた義援金は、日本赤十字社神奈川県支部を通じて、被災された皆さんへお届けします。

- 受付期間 10月31日(日)まで
- 受け付け方法  
福祉支援課、文化会館、レディースプラザ、ラビンプラザへお持ちいただくか、下記の口座へ振り込んでください。詳しくは、日本赤十字社のホームページをご覧ください。

- ① ゆうちょ銀行・郵便局 00110-9-604276  
「日赤令和3年7月大雨災害義援金」
- ② 三井住友銀行 すずらん支店 普通 2787567  
「日本赤十字社」
- ③ 三菱UFJ銀行 やまびこ支店 普通 2105565  
「日本赤十字社」
- ④ みずほ銀行 クヌギ支店 普通 0620502  
「日本赤十字社」

- 問 福祉支援課 地域福祉班 ☎(内線)3352

## 保健ガイド

お問い合わせは健康推進課へ  
☎(内線)3341

### お子さんの歯科保健指導

- 日 8月26日(木)  
新型コロナウイルス感染症の拡大防止のため、対象年齢ごとに受付時間を分けてご案内します。詳しくは通知でご確認ください。
- 所 健康プラザ2階健診室
- 物 母子健康手帳、問診票、歯ブラシ、バスタオル
- 他 2歳児歯科健診では、身長・体重測定も行います。

歯科保健指導	対象
むし歯予防教室	令和2年7月生まれ
2歳児歯科健診	令和元年7月生まれ
	平成31年1月生まれ

対象者には8月上旬に必要な書類をお送りしますので、届かない場合はご連絡ください。育児について心配事のある方は、保健師・栄養士が相談をお受けします。

### すくすく親子健康相談

お子さんの発育・発達の確認や予防接種などの育児相談を、保健師・

### 乳幼児の健康診査

- 1歳6カ月児・3歳6カ月児健康診査  
対象の方には8月下旬に必要な書類を送付しますので、届かない場合はご連絡ください。

- 所 健康プラザ2階健診室

対象	日にち	持ち物
1歳6カ月児 (令和2年2月生まれ)	9月22日(水)	母子健康手帳、問診票、歯ブラシ、バスタオル
3歳6カ月児 (平成30年2月生まれ)	9月14日(火)	母子健康手帳、問診票、歯ブラシ、バスタオル、当日の朝の尿、視力・聴力の調査票(記入済みのもの)

- 4カ月児・10カ月児健康診査

新型コロナウイルス感染症の拡大防止のため、4カ月児・10カ月児の健康診査は協力医療機関での個別健診となります。対象になる前月の下旬に個別通知を送付しますので、詳しくは通知をご覧ください。

- 日 4カ月児健診は、満4カ月になった日から満5カ月になる日の前日まで。10カ月児健診は、満10カ月になった日から満11カ月になる日の前日まで。新型コロナウイルス感染症の影響でこの期間内に受診できなかった場合は、2カ月の延長が可能です。

栄養士・看護師がお受けします。

- 日 8月19日(木)  
午前9時30分~11時
- 所 健康プラザ2階健診室
- 人 町内在住で、就学前のお子さん  
と保護者
- 物 母子健康手帳
- 申 予約の必要はありませんので、  
当日直接会場へお越しください。

### ヘルスあつぷ相談

大人の方の生活習慣病や健康・食事などに関する相談を、保健師・栄養士・看護師がお受けします。身体測定、体脂肪測定、血圧測定なども行います。健康度見える化コーナーの機器も予約制で一部使用できます。

- 日 8月23日(月)  
午前9時30分~11時
- 所 健康プラザ1階多目的室
- 人 町内在住で40歳以上の方  
(先着10人)
- 申 8月18日(水)までに健康  
推進課へ。

### 産後ケア 「赤ちゃんパパとママの教室」

内容は、赤ちゃんとのふれあい遊び、身長・体重測定、育児・栄養・母乳に関する個別相談、お友達づくりなどです。

- 日 8月17日(火)  
午前9時30分~11時30分
- 所 健康プラザ2階健診室
- 人 町内在住で、1歳未満のお子さんをお持ちのお母さん、お父さん。特に、出産後の体調や育児について不安がある方、赤ちゃんとの関わり方について学びたい方など。
- 物 母子健康手帳、バスタオル(赤ちゃん用)、赤ちゃんに必要なもの(おむつ、ミルクなど)
- 申 8月10日(火)までに健康推進課へ。

### ヘルシーボディーエクササイズ

#### お腹スマートコース ~40歳からのメタボ予防~

呼吸筋を含む体幹・お腹まわりの筋力を強化することで、脂肪燃焼効率の良い体づくりを目指します。

- 日 9月3日・10日・17日  
(いずれも金曜日、3日間1コース)午前9時30分~10時15分、午前10時30分~11時15分
- 所 健康プラザ3階健康づくり室
- 人 町内在住で40歳から64歳までの方(各回10人)
- 師 ピラティスインストラクター  
大瀧あさみさん
- 申 8月25日(水)までに電話で健康推進課へ。

## お知らせ

### 休日納税・相談窓口

町県民税、固定資産税、軽自動車税(種別割)、国民健康保険税、介護保険料、後期高齢者医療保険料が納められ、納税相談もできます。

- 日 8月28日(土)・29日(日)  
午前8時30分~午後5時
- 所 役場1階税務課

### 今月の納税・納付期限

- 【町県民税】第2期分
- 【国民健康保険税】第3期分
- 【介護保険料】第3期分
- 【後期高齢者医療保険料】第2期分
- 納期限は、8月31日(火)です。

日=日時 所=場所 人=対象・定員 師=講師・指導 費=費用 物=持ち物 他=その他の事項 申=申し込み

■音声版広報あいかわ 録音ボランティアグループ「かえでの会」のご協力により、視覚障がい者の方に向けて音声データ化されています。

社会福祉協議会 ☎(内線) 3792



愛川町

検索



2021/令和3年 8 August

あいかわカレンダー

1 (日) 当番医：愛川北部病院	17 (火) 赤ちゃんパパとママの教室
2 (月) 消費生活相談	18 (水)
3 (火)	19 (木) 法律相談/消費生活相談/すくすく親子健康相談
4 (水)	20 (金)
5 (木) 消費生活相談	21 (土)
6 (金) 法律相談	22 (日) 当番医：愛川北部病院
7 (土)	23 (月) 消費生活相談/ヘルスあっぷ相談
8 (日) 当番医：愛川北部病院	24 (火)
9 (月) 当番医：熊坂外科内科医院	25 (水) 交通事故相談/1歳6カ月児健康診査
10 (火) 3歳6カ月児健康診査	26 (木) 不動産相談/消費生活相談/むし歯予防教室/2歳児歯科健診
11 (水) 司法書士法律相談	27 (金)
12 (木) 行政書士相談/消費生活相談/ハローワーク就労相談会	28 (土) 休日納税・相談窓口
13 (金) 人権・行政こまりごと相談	29 (日) 休日納税・相談窓口/当番医：愛川北部病院
14 (土)	30 (月) 消費生活相談
15 (日) 当番医：八木クリニック	31 (火) 議会本会議 (1日目)
16 (月) 消費生活相談	

※新型コロナウイルス感染症の拡大防止のため、内容が変更となることがあります。

今月の日曜・祝日当番医

【診療時間】

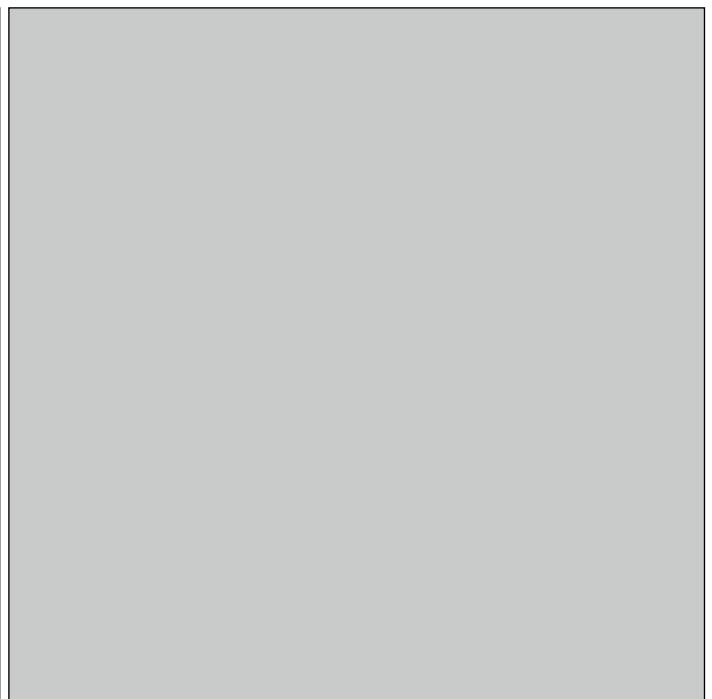
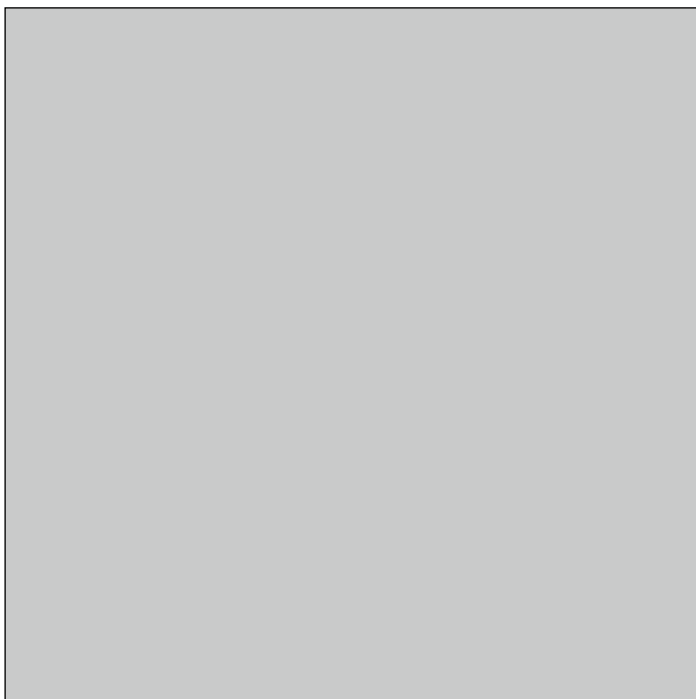
午前9時～11時30分

午後2時～4時30分

- 1日 愛川北部病院 ☎ 046(284)2121 角田 281-1
- 8日 愛川北部病院 ☎ 046(284)2121 角田 281-1
- 9日 熊坂外科内科医院 ☎ 046(285)1139 中津 7417
- 15日 八木クリニック ☎ 046(280)1888 半原2724-1

- 22日 愛川北部病院 ☎ 046(284)2121 角田 281-1
  - 29日 愛川北部病院 ☎ 046(284)2121 角田 281-1
- その他の休日(昼間・夜間)、平日(夜間)の救急診療  
厚木市休日夜間急患診療所(厚木市メジカルセンター)  
☎ 046(297)5199 厚木市水引 1-16-45

※都合により変更する場合がありますので、電話で確認してからお出掛けください。



町の財源確保のため、有料広告を掲載しています。広告の内容については広告主へ、広告掲載については株式会社横浜メディアアド(☎045(450)1808)へお問い合わせください。

7月1日現在の人口と世帯( )内は前月比 ©人口39,731人(-20)：男20,811人(-11) 女18,920人(-9) ©世帯数18,595世帯(6) ※住民基本台帳登録人口・世帯数