



## 愛川町からソチオリンピックへ！ 田代出身の坂下里士選手が出場



### もくじ

特集 あなたの声を聴かせてください ..... 2

- 町政情報館 確定申告 ..... 4
- 子育てプチポケット・図書カードが当たるお楽しみクイズ ..... 9
- インフォメーション ..... 10

- みんなのサポセン NPO 法人たくみ 21 ..... 14
- 愛川トピックス ..... 15



# 声

あなたの **を聴かせて**  
 **ください!**

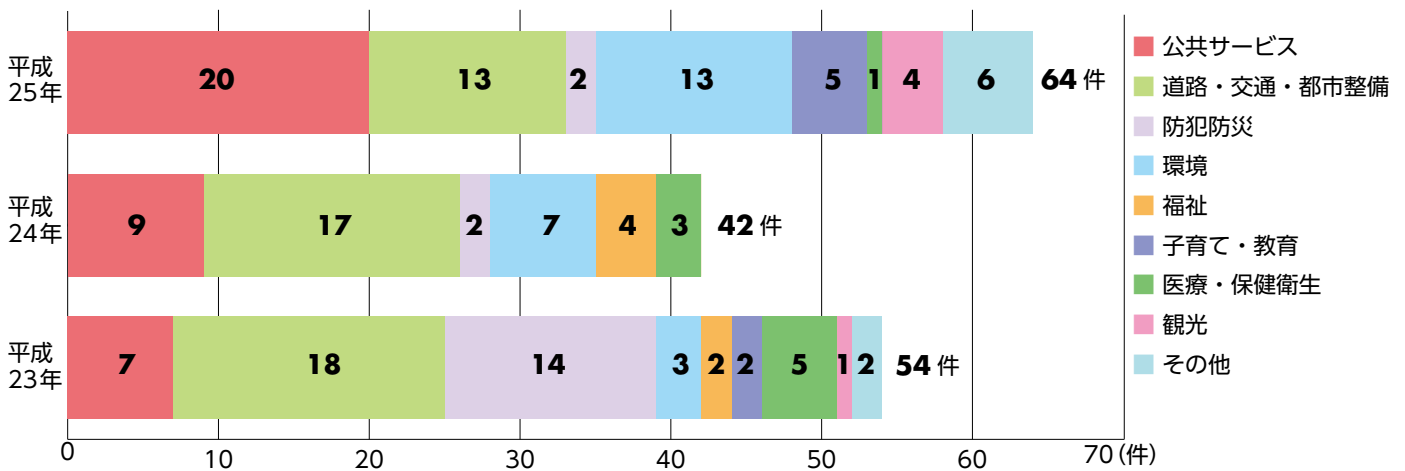


町では、より良いまちづくりを進めるため、皆さんからご意見やご提案をいただく「わたしの提案」制度を設けています。いただいたご意見・ご提案は町長をはじめ町職員が検討し、町政に反映します。

☎ 総務課広報広聴班 ☎ (内線) 3221

## 町へのご意見・ご提案は わたしの提案へ

【各年別「わたしの提案」件数】



### 「わたしの提案」とは

「わたしの提案」は、皆さんが町政に関する意見や要望を気軽に町へ伝える制度で、専用の提案用紙のほか、郵便やファクス、町ホームページへの入力や電子メールで受け付けています。

提案用紙と提案箱は、役場1階ロビー・半原出張所・中津出張所・文化会館・ラビンプラザ・レディースプラザの6カ所に設置してあります。ご記入いただいた提案用紙を提案箱に入れていただくか、郵便ポストに投函してください。提案用紙をお使いの場合、郵送料は掛かりません。

ファクスで送信する場合は、役場宛てファクス286-15021へ送信してください。

ホームページへ入力する場合は、町ホームページの「わたしの提案」ページに入力フォームがあります。  
<http://www.town.aikawa.kanagawa.jp/info/teian.html>  
 電子メールで送信する場合は、「わたしの提案」用メールアドレス [teian@town.aikawa.kanagawa.jp](mailto:teian@town.aikawa.kanagawa.jp) へ送信してください。

### 「わたしの提案」への回答

お寄せいただいた「わたしの提案」への回答は、住所・氏名の記載があるものに限ります(電子メー

ルの場合も同様です)。

意見・提案の内容や、それに対する回答は、個人情報取り扱いに十分注意した上で、町の広報誌などで紹介することがあります。

### 提案の内訳

平成25年中(1月から12月)にいただいた「わたしの提案」の件数は、30人の方から64件でした。その内容は、第1号公園の施設や役場庁舎のトイレについてなど、公共サービスに関する提案が20件(31.3%)と最も多く、続いて道路や交通・都市整備に関するものがそれぞれ13件(20.3%)となっています。

提案の方法は電子メールが38件(59.4%)と最も多く、提案箱は14件(21.9%)、郵便・ファクスは12件(18.8%)となっています。住所・氏名が記載されている提案は51件(79.7%)、匿名は13件(20.3%)でした。

### 提案は町政に生かします!

平成25年中にいただいた「わたしの提案」の中から、一部を紹介いたします。

なお、誌面の都合により、実際の提案・回答内容を趣旨を変えずに要約しています。



## 提 案 1

節水のため、役場庁舎の女性用トイレに擬音装置を設置したら良いと思います。

## 回 答

役場庁舎1階の女性用トイレに擬音装置を設置しました。また、今後も建物の新築や改築に合わせてこれらの設備を設置します。



設置した擬音装置

## 提 案 4

第1号公園の西側駐車場は、体育館に近い方が入口、遠い方が出口となっていますが、逆方向から出入りしている車が見受けられます。分かりやすい看板を設置してください。また、カーブミラーが入口側にありますので、出口側に移設してください。

## 回 答

提案を受け、出入口の看板を設置しました。また、カーブミラーを出口側に移設しました。



設置した看板



出口側に移設したカーブミラー

## 提 案 2

第1号公園のトリム広場内でボール遊びをする子どもたちが多く、小さい子どもたちもいる中で、危ない状況です。ボール遊びの場所を確保するため、野球場を開放してはどうでしょうか。

## 回 答

トリム広場の再整備後、ご指摘のように広場が混雑した状況にありまますので、提案を受け、昨年5月1日からの試行期間を経て、9月から11月まで、第1号公園野球場Aグラウンドの一部を子ども遊び広場として開放しました(月・水・木・金曜日の午後2時から4時30分まで)。12月から2月までは芝生の養生期間のため中止しています。

## 提 案 3

インターネットで「恋するフォーチュンクッキー 神奈川県くまが公開放されましたが、パソコンやスマートフォンを持っておらず、また、文化会館や公民館の一般開放パソコンでは動画サイトの閲覧制限がかかっていて見ることができません。町の施設で見ることができないでしょうか。

## 回 答

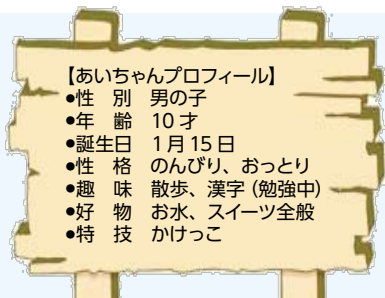
文化会館・ラビンプラザ・レディーザ・レイディー スプラザに設置してある一般開放パソコンで「恋するフォーチュンクッキー 神奈川県くまが」が視聴できるよう、制限を解除しました。また、役場1階ホールに設置してあるテレビモニターで、30分に1回程度放映するようにしました。また、テレビモニターでは、町からのお知らせも放映しています。



役場1階ホールのテレビモニター

## 提 案 5

愛川町観光キャラクター「あいちゃん」の誕生日はいつですか。



## 回 答

あいちゃんの誕生日は、愛川町の町制記念日と同じ1月15日です。町ホームページの「あいちゃんプロフィール」に誕生日を記載しました。



税金

所得税の確定申告・町県民税の申告は  
2月17日(月)から3月17日(月)まで

問 税務課町民税班 ☎(285)6915

所得税の確定申告が必要な方

今年も確定申告の時期が近づいてきました。毎年、申告期限の間近になると窓口が大変混雑しますので、申告と納税は早めにお願ひします。

※還付申告の方は、2月14日(金)

以前でも厚木税務署で申告を受け付けてます。

確定申告は、1年間の所得と税額を申告し納税するもので、次のような方は申告が必要です。

① 事業所得や不動産所得などがあり、所得の合計金額が配偶者控除や扶養控除などの所得控除の合計額を超える方

額を超える方

② 給与の年間収入額が20万円を超える方

③ 給与以外の所得が20万円を超える方

④ 給与を2カ所以上から受けている方

⑤ 年末調整の扶養控除などに誤りがある方

⑥ 不動産やゴルフ会員権などの資産を譲渡した方

⑦ 公的年金などの雑所得のみの方で、その所得金額が扶養控除など

の所得控除の合計額を超える方

※⑦に該当する方で、公的年金などの収入金額が400万円以下で、公的年金などに係る雑所得以外の所得金額が20万円以下のときは、

所得税の還付を受ける場合を除き、所得税の確定申告は不要になります。ただし、町県民税の申告は必要です。

インターネットで確定申告

インターネットで確定申告

国税庁のホームページ「確定申告書等作成コーナー」で、画面の手引に従って入力すると、確定申告書が作成できます。作成が終わったら、e-Tax(国税電子申告・納税システム)によりインターネット送信するか、印刷して書面で提出することができます。

ご利用に当たっての具体的な手順などは、税務署にお尋ねになるか、国税庁のホームページをご覧ください。

日曜日も受け付け

厚木税務署では、休日窓口として次の日時に申告用紙の配布、申告書作成の助言や申告書の受け付けを行います。ただし、電話での相談や他の業務は行いません。

日時 ◆ 2月23日(日)、3月2日(日)

午前8時30分～午後5時

場所 ◆ 厚木税務署仮庁舎(厚木市岡田3050 厚木アクストメインタワー7階)

■申告をする場所など

厚木税務署が庁舎の改修工事のため、確定申告の会場は仮庁舎になります。  
【厚木税務署仮庁舎】厚木市岡田 3050 厚木アクストメインタワー7階

場所	厚木税務署	愛川町役場分館申告会場
受付時間	午前8時30分～午後5時	午前8時30分～午後4時
申告する内容	① 営業、不動産所得などを申告する方 ② 外国籍の方 ③ 土地などの譲渡所得(分離課税)を申告する方 ④ 住宅借入金等特別控除などを申告する方 ⑤ 給与の年間収入額が20万円を超える方 ⑥ 青色申告をする方 ⑦ 退職所得を申告する方 ⑧ 損失申告をする方 ⑨ 書き上げた申告書の提出(郵送可)	① 町県民税の申告をする方 ② 次に該当する確定申告をする方 ・ 年末調整の済んでいない給与所得を申告する方 ・ 給与を2カ所以上から受けている方 ・ 公的年金などを申告する方 ・ 医療費控除を申告する方※注1 ・ 書き上げた申告書の提出のみの方 上記以外の申告相談は厚木税務署でお願いします。
必要書類	・ 源泉徴収票 ・ 国民年金保険料などの控除証明書 ※注2 ・ 医療費控除申告の場合は、医療費の領収書 ※注3 ・ 印鑑、電卓、筆記用具など ・ 生命保険料、地震保険料の控除証明書 ・ 前年の申告書の控え ・ 還付申告の方は、振り込み先の口座番号が分かる物	
注意事項	※注1 医療費控除の申告をする方は、あらかじめ集計し、必ず領収書の原本をお持ちください。 ※注2 国民年金保険料、国民年金基金の掛け金に係る社会保険料控除の適用については、支払証明書の添付が必要です。 ※注3 高額療養費の申請をする方は、医療費控除の申告前に領収書の写しを取り、その写しを高額療養費の申請にお使いください。 ★ 混雑する場合は、早めに受け付けを終了することがありますので、あらかじめご了承ください。	

■お願い

申告の受付期間中は混雑が予想されますので、厚木税務署へはバスなどの公共交通機関をご利用ください。町役場へ車でお越しの際は、愛川北部病院西側の来庁者駐車場をご利用ください。

- ◆ 所得税の確定申告やe-Taxについては、厚木税務署 ☎ 221-3261
- ◆ 国税庁ホームページ <http://www.nta.go.jp/>

## 町県民税の申告が必要な方

所得税の確定申告の必要がない方も1月1日現在、町内に住所などがあり、次に該当する方は町県民税の申告が必要です。

- ① 昨年中に金額の多少にかかわらず所得のあった方（給与所得だけで、給与支払報告書が勤務先から町へ提出される方は除く）
  - ② 給与所得者で給与以外の所得があった方
  - ③ 所得税の申告義務がない方で、医療費控除や社会保険料控除などの所得控除を受ける方
  - ④ 税法上、扶養親族になっていない方（昨年中に全く収入がなかった方も、非課税証明書の発行や国民健康保険税の算定、国民年金納付免除申請などの資料となりますので申告をお願いします）
- ※町県民税の申告書は、前年の課税を基に申告が必要と思われる方に郵送します。



## 小規模納税者などのための無料申告相談会

小規模納税者の所得税および消費税、年金受給者および給与所得者の所得税の申告を対象とした、税理士による無料相談会を開催します。ただし、土地、建物および株式などの譲渡所得がある場合は対象となりません。

日時◆2月13日（木）・17日（月）午前9時30分から正午まで、午後1時から4時まで

※混雑する場合は、早めに受け付けを終了することがありますので、ご了承ください。

会場◆町文化会館3階大会議室

持ち物◆確定申告提出書類、印鑑、給与や年金などの源泉徴収票、各種所得控除額の分かるもの

問 厚木税務署 ☎ 221-3261

## 保険

### 高額療養費の申請をする方へ 確定申告前に領収書の複写を

問 国保医療課国保年金班 ☎（内線）3379

確定申告の際に医療費控除を受ける方については、医療機関の領収書の原本を提出することになります。

一方、国民健康保険の高額療養費を申請する場合にも、領収書の確認が必要となります。そのため、確定申告後に、平成25年中に医療機関を

受診した分の高額療養費を申請する場合には、確定申告前に領収書の写しをとっておく必要がありますのでご注意ください。

高額療養費申請書は、該当者に国保医療課から送付します。領収書の写しと一緒に持ちください。

## 税金

### 町民税・県民税（住民税）改正のお知らせ

問 税務課町民税班 ☎（285）6915

平成26年度から平成35年度までの10年間、個人住民税の均等割額が1年あたり1,000円加算されます（町民税分、県民税分にそれぞれ500円ずつ）。

これは、「東日本大震災からの復興に関し地方公共団体が実施する防災のための施策に必要な財源の確保に係る地方税の臨時特例に関する法律」に定められたもので、加算分は防災行政無線の整備など、町および県が実施する災害対策事業の財源に充てられます。

	平成25年度まで	新たに加算される額	平成26年度から
均等割額（年額）	4,300円	1,000円	5,300円
内訳	町民税分	500円	3,500円
	県民税分	1,300円	1,800円



募集

町の封筒およびホームページに  
広告を掲載しませんか

問 管財契約課管財班 ☎(内線) 3262  
総務課広報広聴班 ☎(内線) 32221

町役場で使用する一般共用封筒に掲載する広告およびホームページのバナー広告を募集します。この機会に、企業の宣伝活動の一環として広告を載せてみませんか。

いずれも、風俗営業や政治・宗教活動、意見広告、個人の宣伝、公序良俗に反するものなどは掲載できませんのでご了承ください。

一般共用封筒への広告

一般共用封筒は、主に町から各種の通知などを郵送する際に使用しているもので、町民皆さんをはじめ、多方面へのPRが可能な広告媒体です。

掲載期間 ◆ 7月下旬から約1年間(在庫がなくなるまで)

応募期限 ◆ 3月31日(月)

申し込み方法 ◆ 次の書類をお持ちの上、管財契約課へお申し込みください。  
・「愛川町業務用封筒」広告掲載申込書  
・広告原稿およびその電子データ  
・会社案内、パンフレットなど(事業内容、社歴などが分かるもの)  
※申込書は町ホームページからダウンロードできます。

封筒の印刷枚数・掲載料など

封筒種別	印刷枚数	広告サイズ・刷り色	掲載枚数	掲載料(1枚当たり)
一般共用封筒(角形2号)	15,000枚	縦80mm×横150mm 1色(青)	3枚	30,000円
一般共用封筒(長形3号)	100,000枚	縦55mm×横90mm 1色(青)	3枚	50,000円

ホームページ バナー広告

バナー広告とは、町ホームページのトップページ内に表示する有料の広告画像で、広告主の指定するホームページにリンクをさせるものです。

町ホームページには、本年度月平均で約42,000件のアクセスがあり、町民皆さんをはじめ多くの方に親しまれています。

掲載期間 ◆ 4月1日から平成27年3

人権啓発のつどいを開催

12月7日に文化会館で「人権啓発のつどい」を開催しました。これは、広く人権意識の普及と高揚を図るため、毎年の人権週間に合わせて開催されているもので、中学生人権作文と人権ポスターの優秀者の表彰のほか、人権啓発講演会が行われました。

表彰された方は次のとおりです(敬称略)。

愛川町長・愛川町人権擁護委員協議会長表彰

人権作文優秀賞 小山明日香(愛川中)、富田凌太(愛川中原中)  
人権ポスター優秀賞 小島聖杏(愛川東中)、榎本早姫(愛川東中)

横浜地方法務局厚木支局長・厚木人権擁護委員協議会長表彰

銀賞 小山明日香(愛川中) 入選 富田凌太(愛川中原中)  
優秀賞 小島聖杏(愛川東中) 努力賞 榎本早姫(愛川東中)



人権作文を朗読した小山さん(中央左)と富田さん(中央右)

問 住民課住民相談班 ☎(内線) 3319

月31日まで

※1ヵ月単位とし、最長で1年間。

掲載場所および募集枚数 ◆ 町ホームページのトップページ下段に設ける12枚

広告掲載料 ◆ 1枚当たり月額5千円

応募期限 ◆ 2月28日(金)

※応募期限後に空枠がある場合には、随時応募を受け付けます。

バナー広告の規格 ◆

【サイズ】縦60ピクセル×横120ピクセル

【形式】GIF形式(アニメーション不可)、PNG形式、JPEG形式の

いずれか

【容量】20キロバイト以内

※バナー広告の画像は、広告主が作成してください。

申し込み方法 ◆ 次の書類をお持ちの上、総務課へお申し込みください。

・「愛川町ホームページ」広告掲載申込書

・バナー広告

・会社案内、パンフレットなど(事業内容、社歴などが分かるもの)

※申込書は町ホームページからダウンロードできます。

表彰

消防功労者を表彰  
—消防出初め式—

消防防災課 ☎(内線) 3712

1月11日、角田下箕輪の消防訓練場で、消防署、消防団、地域や事業所の自衛消防隊などが集結する「消防出初め式」を開催しました。

消防演技や一斉放水などのほか、愛川東中学校吹奏楽部や愛川高校和太鼓部の演奏も披露され、今年一年の安全祈願と士気の高揚を図りました。

併せて消防功労者に対する表彰も行われ、次の方が受賞しました。(敬称略)

■愛川町長表彰

【優良分団】愛川町消防団第2分団

■県消防協会厚木市愛甲郡支部長表彰

【優良分団】愛川町消防団第2分団

【功績団員】

第1分団第2部 副部長	小島淳二
同	河内嘉樹
第1分団第4部 副部長	末包広人
第1分団第6部 班長	大貫和春
第2分団第1部 副部長	小林正弥
第2分団第2部 部長	熊澤一友
同	熊澤賢一
第2分団第3部 副部長	竹松圭二
同	小関 佑
同	馬場 晃
第2分団第4部 班長	小川邦彦
同	成井宏幸
第3分団第1部 部長	梅澤雅海
同	宮下義教

第3分団第4部 班長

同

班長

大野克浩  
四戸秀雄

■愛川町消防団長表彰

【功績団員】

第1分団第3部 班長

外谷 学

【永年勤続団員10年以上】

第1分団第3部 班長

外谷 学

【永年勤続団員7年以上】

第1分団第2部 班長

小倉勇輝

同

小島 敬

第1分団第4部 班長

鈴木 稔

第1分団第6部 班長

小倉慶三

同

小島庄太

第2分団第1部 班長

関根正史

同

谷島 亨

第2分団第2部 班長

坂元 裕

同

中溝育夫

第2分団第3部 班長

篠崎直紀

同

土門巨幸

第3分団第2部 班長

小針知央

第3分団第3部 班長

山口拓也

同

高木 賢

同

茅 大輔

同

寺尾光義

同

石井雄一郎

第3分団第4部 班長

井上和也

第3分団第5部 班長

春口孝之

同

野呂寿弥

田代区が3年ぶりの優勝 町一周駅伝競走大会

1月12日、新春恒例の「第59回愛川町一周駅伝競走大会」を開催しました。第1部は各行政区から25チーム、第2部は友好都市市長野県立科町や企業、高校などから17チームが参加。

42チームによる熱戦が繰り広げられ、2連覇中の細野区チームと田代区Aチームの激しい首位争いの末、3年ぶりに田代区Aチームが優勝しました。

また、三増陸上競技場のフィールド内では、スポーツ少年団16チームによるミニ駅伝競走大会が開催され、ハリマオサッカーAチームがトップ賞を獲得しました。



沿道からも盛んに声援が送られました



優勝を飾った田代区Aチームと第3位の田代区Bチーム



スポーツ少年団も力走



第2部7連覇の立科町チーム

【総合成績】

◆第1部

- 優勝 田代区A (1時間31分26秒)
- 準優勝 細野区 (1時間31分40秒)
- 第3位 田代区B (1時間42分29秒)
- 第4位 小沢区 (1時間44分11秒)
- 第5位 熊坂区A (1時間46分26秒)
- 第6位 大塚区A (1時間46分37秒)

◆第2部

- 優勝 立科町 (1時間41分39秒)
- 準優勝 愛川高校野球部 (1時間48分7秒)
- 第3位 愛川町役場 (1時間48分38秒)

【区間記録】

- 第1区 (2,820m) 吉川敦史 (角田区) 8分22秒
- 第2区 (5,593m) 岩寄 誠 (小沢区) 17分13秒
- 第3区 (3,740m) 村田大輔 (田代区A) 11分45秒
- 第4区 (3,730m) 山口優弥 (田代区A) 11分35秒 (区間新)
- 第5区 (2,050m) 西坂岳留 (三増区B) 6分51秒
- 第6区 (5,090m) 平本孝太 (田代区A) 16分21秒
- 第7区 (4,920m) 蒔田広野 (細野区) 16分40秒



環境

環境ポスター・標語コンクール  
入選作品が決定

問 環境課環境対策班 ☎(内線)3512

身近な自然や環境問題への関心を深めてもらうため、環境ポスターと標語コンクールを実施しました。多くの方からご応募いただき、審査の結果、入選作品が決まりましたのでご紹介いたします。

なお、2月11日(火)から2月21日(金)まで、文化会館1階で、「環境ポスター、ごみ減量化・リサイクル推進のための標語コンクール展」を開催し、入選作品を展示します。

● 小学校低学年の部

環境ポスターコンクール(敬称略)

- 最優秀賞** 谷島杏(高峰小1年)  
**優秀賞** 小野邊天翔(田代小1年)・早川元貴(中津小2年)  
**佳作** 齊藤征成(田代小1年)・市川綾香(菅原小1年)・大矢勇人(田代小2年)・池田葵(高峰小2年)・真栄城瑞姫(中津小2年)  
**● 小学校中学年の部**  
**最優秀賞** 本間寛大(田代小3年)  
**優秀賞** 柴田萌花(半原小4年)・池松奈那(田代小4年)  
**佳作** 小鍛冶萌々(田代小3年)・大貫来桃(田代小3年)・鈴木晴也(中津小3年)・鈴木碧衣(菅原小4年)・

● 小学校高学年の部

熊坂梨花(菅原小4年)

**最優秀賞** 徳永桃香(菅原小5年)

**優秀賞** 柴田彩夏(半原小6年)・奥園倫太郎(中津第二小6年)

**佳作** 中武菜里(半原小5年)・小島遥陽(中津第二小5年)・佐藤陽(中津第二小5年)・市川真優(菅原小6年)・押切響(菅原小6年)

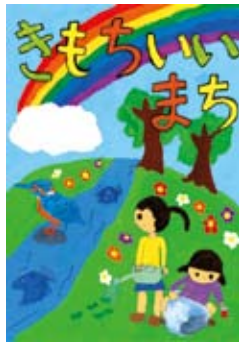
● 中学生の部

**最優秀賞** 岩本唯(愛川東中2年)

**優秀賞** 杉本花(愛川中3年)・斗沢奈波(愛川東中3年)



本間寛大さんの作品



谷島杏さんの作品

【小学校中学年の部】

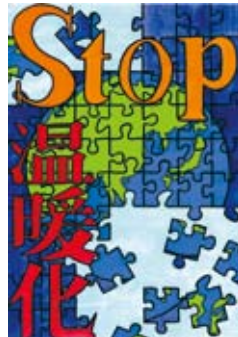
最優秀	小島 凧和 (半原小3年)	お買い物 いつもいっしょに マイバッグ
優秀	鈴木風我 (中津第二小4年)	ゴミだしの ルールをまもり リサイクル
	小宮くるみ (中津小4年)	リサイクル 小さな一てま 大きなしげん
佳作	山口永遠 (中津小4年)	意しきしよう 物を買う時 捨てる時
	坂巻まりあ (高峰小4年)	マイバッグ ちきゅうにやさしい おかいもの
	中村 礼 (中津小4年)	とりかかろう ゴミをへらそう りさいくる
	大家千裕 (中津第二小4年)	愛の手で かわるよきっと 町のゴミ

【小学校高学年の部】

最優秀	中島 遼河 (半原小6年)	広げよう 地球を支える リサイクル
優秀	関戸 香奈 (中津第二小5年)	しげんゴミ 知恵と工夫で 再利用
佳作	鎌田 陸矢 (半原小5年)	さいごまで ゴミの分別 きっちりと
	梅沢 輝流 (中津小5年)	捨てないで 知恵をしぼって リサイクル
	脇嶋 涼花 (中津小5年)	また会おう ごみにしないで リサイクル
	前田 愛華 (半原小5年)	見のがすな ごみの分別 町のため
	高山 風香 (半原小6年)	ゴミなのか しげんのかは あなた次第

【一般の部】

最優秀	三浦和子	リサイクル 未来につなげる 思いやり
-----	------	--------------------



岩本唯さんの作品



徳永桃香さんの作品

**佳作** 城所ほか(愛川東中2年)・梅澤爽詩(愛川東中2年)・原田響(愛川東中2年)・村上涼介(愛川東中3年)・関根彩乃(愛川中原中2年)

ごみ減量化・リサイクル推進のための標語コンクール(敬称略)

【小学校低学年の部】

最優秀	押山 日花莉 (中津小2年)	つかえるよ ゴミもくふうで へんしんだ
優秀	大家 未裕 (中津第二小1年)	ゴミの山 あけてびっくり たからばこ
	柿崎 七星 (中津小2年)	ちょっとまて そのゴミほんとは たからもの
佳作	四宮 悠貴 (中津第二小1年)	ごみはルールをまもってちゃんとわけよう!
	甘利 鈴奈 (半原小1年)	もういちど かんがえなおし さいりよう
	三島 大河 (中津小1年)	もったいない にほんみんなの あいことば
	櫻井 陽菜 (中津小1年)	おちてるよ ひろってもういちど つかえるよ



I LOVE 子育て!

# 子育て ポケット

子どもには、プラスの言葉を!

感情を表す言葉は、スプーンやみかんなどのように見て分かる具体的な言葉ではありません。見るができない抽象的な言葉です。子どもは、周りの人から「楽しそうだね」と言われて、これが楽しい気持ちなんだということを感じます。

赤ちゃんの感情は“快・不快”の2種類ですが、成長するにつれて“快”は「うれしい」「楽しい」「おもしろい」「気持ちいい」「愉快」といったプラスの感情に分かれます。

一方“不快”は「悲しい」「苦しい」「つまらない」「気持ち悪い」「不愉快」といったマイナスの感情に分かれます。

2歳ごろになると、自分の気持ちを少しずつ表現できるようになりますが、大人のように複雑な感情表現はできません。周りの人からプラスの感情の言葉を多く受けて育つと、物事の捉え方も肯定的になり、それがやがて習慣となります。

「おひさまがポカポカ暖かくてうれしいね」「今日はお友達といっぱい遊べて楽しかったね」などのように、心地よいプラスの言葉掛けを増やしましょう。



あいちゃんも来てくれたよ



## 移動子育てサロン

- 第1・第3火曜日 レディースプラザ  
2月4日・18日、3月4日・18日
- 第1・第3金曜日 ラビンプラザ  
2月7日・21日、3月7日



## ホットタイム

- 日時◆2月14日(金)午前10時～11時
- 内容◆親子リトミック
- 講師◆中村織江さん
- 会場◆子育て支援センター

- 日時◆3月25日(火)午前10時～11時
- 内容◆ハーモニカ演奏会
- 講師◆ママアンサンブル
- 会場◆子育て支援センター



## 土曜サロン

- 毎月第2土曜日 子育て支援センター  
2月8日、3月8日

## 問い合わせ

子育て支援センター ☎ 285-8345 やさしいこ

## お楽しみ

今月号の広報あいかわを読んで、クイズに挑戦してください。正解者の中から抽選で3人の方に、図書カード(1,000円分)をプレゼントします。

1月12日に「第59回愛川町一周駅伝競走大会」が開催されました。第1部で優勝したのは、どのチームでしょうか?

- ①細野区
- ②立科町
- ③田代区A

応募方法 ◆町内在住の方で、1人1通に限ります。答え・住所・氏名・年齢・電話番号と、本誌の感想を必ずご記入の上お送りください。

締め切り日 ◆2月7日(金) (郵送の場合当日消印有効)  
あて先 ◆はがきの場合 〒243-0392 角田251-1  
総務課広報広聴班

ファクスの場合 286-5021

電子メールの場合 e-mail@town.aikawa.kanagawa.jp

正解と当選者は3月1日号でお知らせします。

1月1日号の答えと当選者(敬称略) ◆正解: ②77万人

◆当選者: 平野稔、池田泰彦、榎本清子

## 文化会館催し案内

### ホール

月日	催し	開演	終演	主催	入場
2月7日(金)	愛川町 十四歳立志式	午後1時	午後3時30分	愛川町・愛川町教育委員会・ 愛川東中学校・愛川中学校・ 愛川中原中学校	関係者
2月9日(日)	愛川ウインドオーケストラ 第22回定期演奏会	午後1時30分	午後4時	愛川ウインドオーケストラ 関谷 ☎080-5180-0412	無料 (先着535人)
2月15日(土)	平成25年度 愛川町PTA連絡協議会 活動研究大会	午後1時15分	午後4時45分	愛川町PTA連絡協議会 (半原小学校) ☎281-0144	関係者
2月23日(日)	愛川町文化会館事業協会 自主事業 [鈴々舎馬風・林家木久扇・ 三遊亭好楽 三人会]	午後2時	午後4時	愛川町・ 愛川町文化会館事業協会 ☎285-6960	全席指定 2,000円

### 展示

月日	催し	主催
2月11日(火)～ 2月21日(金)	環境ポスター、ごみ減量化・ リサイクル推進のための標語コンクール展	町環境課 ☎285-2111
2月22日(土)～ 3月9日(日)	愛川町写真クラブ 会員写真展	愛川町写真クラブ 藤本 ☎285-2865

※あいかわ夢カードで愛川町・愛川町文化会館事業協会主催事業の前売り券が購入できます。

※展示会場は1階で、入場は無料です。通常の展示時間は午前9時から午後5時までです。毎週火曜日は休館です。

※問い合わせは直接主催者をお願いします。

## 相談

### 町民相談

☎(内線)3319 区住民課住民相談班

法律相談《予約制》	2月7日(金)・20日(木) 午前10時～午後3時 ※3月は7日(金)・20日(木)
司法書士法律相談	2月12日(水) 午後1時～4時
行政書士相談	2月13日(木) 午後1時～4時
多重債務相談	2月19日(水) 午後1時～4時
交通事故相談	2月26日(水) 午後1時～4時
消費生活相談	2月3日・6日・10日・13日・17日・20日・24日・27日 午前10時～午後4時
人権・行政ごまりと相談	2月14日(金) 午後1時30分～3時

※会場は役場相談室です。

※法律相談以外は予約優先です。

※法律相談は弁護士が対応します。予約は、相談日の7日前から開始します(その日が祝日などの場合は翌開庁日から)。

### 教育相談

☎206-1061(直通) 区教育開発センター

#### 来所相談

毎週月～木曜日(祝日を除く)  
午前9時～午後4時

#### 出張相談

- レディースプラザ 2月3日(月)
  - ラビンプラザ 2月17日(月)
- いずれも午前10時～午後3時

#### 電話相談

平日 午前9時～午後4時

※不登校・いじめ・校外活動・非行・  
就学相談など。

■音声版広報あいかわ 録音ボランティアグループ「かえでの会」のご協力により、視覚障害者用に音声テープ化されています。  
ご希望の方は社会福祉協議会にご連絡ください。☎(内線)3792



お知らせ

公民館の図書室もご利用ください

文化会館2階の図書館と、ラビンプラザおよびレディースプラザの図書室で、図書の貸し出しをしています。本棚に希望の本が無いときは、本のリクエストも受け付けていますので、職員にご相談ください。

問 図書館 ☎285-6963

悪質な投資勧誘にご注意を!

未公開株やファンドなどの詐欺的な電話勧誘による被害が、高齢者を中心に多発しています。勧誘などがあり不審に思った場合は、相談窓口へ連絡してください。

無登録業者による未公開株の売り付けは、原則として無効です。ご注意ください。

被害を防ぐために

- ・電話勧誘などには、すぐに応じない
- ・もうけ話を安易に信じない
- ・よく分からない商品(未公開株など)には手を出さない

こんな勧誘にご用心!

- ・「上場確実です」「必ずもうかります」「元本は保証されています」

施設ガイド



スポーツ施設の抽選予約

スポーツ施設の利用予約は、スポーツ施設予約システムをご利用ください。

当選者は3月末日までに本予約をしてください。末日までに本予約をしなかった場合は、翌日から空き施設として開放します。愛川町の施設を2回無断キャンセルすると半年間予約ができなくなります。

野球場、ソフトボール場(志田運動場・小沢ソフトボール場は除く)は、2月末日まで芝生の養生期間の

- ・「あなたの株を買い取ります。買い取りには、まとまった株が必要なので買い増しをしてください」
- ・「被害を回復してあげます。その代わりに別の会社の株を買ってください」
- ・「金融庁(証券取引等監視委員会、関東財務局)の者ですが…」

相談窓口

財務省 関東財務局証券監督第1課 ☎048-613-3952  
神奈川県警察実質商法110番 ☎045-651-1194

問 町住民課住民相談班 ☎(内線)3319

募集



ファミリー・サポート・センター会員

ファミリー・サポート・センターとは、会員同士がお互いに助けたり、助けられたりして子育ての相互援助活動を行う仕組みです。例えば、冠婚葬祭、仕事の残業などで少しの間だけお子さんを預けたいときに、預かりたい会員の方に預かっていただくことができます(利用料が掛かります)。

町ぐるみで、子育て中の家庭を支援することで、安心して子育てができる環境づくりをサポートするこの仕組みは、多くの方の登録が活動充実の

鍵となります。

会員は随時募集していますので、多くの方の登録をお待ちしています。

募集する会員◆

提供会員(育児援助を行いたい方)

町内在住で、育児の援助を行いたい方

依頼会員(育児援助を受けたい方)

町内在住・在勤で、生後3カ月から小学校3年生までのお子さんがいる方

※両方の会員を兼ねることもできます。

登録方法◆印鑑をお持ちの上、子育て支援課にお越しください。

問 子育て支援課子ども施設班 ☎内線3364

放送大学4月生

平成26年度第1学期(4月入学)の学生を募集しています。

放送大学は、テレビなどの放送やインターネットを利用して授業を行う通信制の大学で、心理学・福祉・経済・歴史・文学・自然科学など、幅広い分野を学べます。

4月入学の出願期間は2月28日(金)まで。

問 放送大学神奈川学習センター ☎045-710-1910

放送大学ホームページ  
<http://www.ouj.ac.jp/>

ため、使用できません。

三増公園陸上競技場は、4月末日まで、芝生の養生期間のためフィールド内の使用ができません。

今月の抽選予約 5月利用分

抽選結果 3月2日(日)

問 スポーツ文化振興課 ☎285-6958

今月の休館日・休園日

第1号公園体育館	毎週火曜日(11日は除く)、12日(水)
田代運動公園・三増公園陸上競技場	毎週火曜日(11日は除く)、12日(水)、13日(木)
町民活動サポートセンター	毎週水曜日
文化会館・ラビンプラザ	毎週火曜日(11日は除く)、12日(水)
レディースプラザ	25日(火)
図書館	毎週火曜日(11日は除く)、1日(土)、12日(水)
郷土資料館	毎週月曜日

消防団員募集中! 消防団にあなたの力を! 対象◆18歳以上で町内在住・在勤の方 消防防課 ☎2851331 地域や家族を守る消防団で、一緒に活動しませんか。

# お知らせ



## 今月の納税・納付期限

- 【固定資産税】第4期分
  - 【国民健康保険税】第9期分
  - 【介護保険料】第9期分
  - 【後期高齢者医療保険料】第8期分
- 納期限は、2月28日(金)です。

## 休日納税・相談窓口

町県民税・固定資産税・軽自動車税・国民健康保険税・介護保険料・後期高齢者医療保険料が納められ、納税相談もできます。

☎ 2月22日(土)・23日(日)午前8時30分～午後5時 所 役場1階税務課

確定申告は

2月17日(月)～3月17日(月)  
会場:厚木税務署・役場庁舎分館  
詳しくは、4ページをご覧ください

## 保健師から一言

# 薬は正しく飲みましょう

寒い日が続く、体調を崩して薬を飲む機会が増えている方も多いのではないのでしょうか。  
薬を飲むときには、次のことに注意しましょう。

### ①用法・用量を守る

自己判断で量・回数の調整や中断はせず、必ず指示通りに飲みましょう。また、飲み忘れたときには、まとめて飲んだりせず、医師や薬剤師に相談してください。

#### ●薬を飲む正しい時間は？

- 起床時→起きてすぐ
- 食前→食事の30分～1時間前
- 食後→食後30分以内
- 食直前→食事のすぐ前
- 食直後→食事のすぐ後
- 食間→食後2時間程度あけて

### ②他の人に処方された薬や、残っていた薬は飲まない

処方薬は、処方されたときのあなたの状態に合った薬です。薬の量は症状、体重、年齢などから決められますので、他の人に処方された薬を飲んではいけません。特に、子どもや高齢者は成人に比べて薬を代謝する力が低いので、成人と同じ量を飲むのは

危険です。

### ③薬を飲むときは水か白湯で

お茶やコーヒーなどのカフェインを含む飲み物や、ジュースなどで飲むと、薬によっては効果が弱くなる、相互作用が起こるといった悪影響があります。どうしても水や白湯で飲むことが難しい場合は、医師や薬剤師に相談しましょう。

### ④「お薬手帳」を活用しましょう

薬が処方されるときに、もともと飲んでいいる薬がある場合には、必ずその旨を医師や薬剤師に伝えてください。中には飲み合わせのよくない薬もあります。その際に便利なのが「お薬手帳」です。処方時に渡されるシールを「お薬手帳」に貼っておくと、薬の管理がしやすくなります。

### 子どもの内服の注意点

①薬をミルクや食べ物に混ぜて飲ませると、ミルクやその食べ物自体を嫌いになってしまう可能性があります。混ぜたりせず

に、そのまま飲ませましょう。

- ②シロップ(水薬)は、薄めずにそのままスプーンやスポイト、哺乳瓶の乳首を使って飲ませましょう。
- ③粉薬は少量の水やぬるま湯で溶かして、スプーンやスポイトなどを使用すると飲ませやすくなります。数滴の水で練り、ペースト状にして頬の内側や上あごに塗る方法もあります。
- ④乳児は、満腹だと薬を飲まないことがあります。授乳前や授乳中の方が飲ませやすく、吐きづらくなります。
- ⑤薬は子どもの手の届かないところに保管しましょう。

薬は医師や薬剤師の指示にしたがって飲みましょう。わからないことや心配なことがあったら、自己判断せずに必ず相談しましょう。

■防災行政無線 夕方1時から10月31日まで、防災行政無線の夕方のチャイムは午後5時に放送します。  
外で遊んでいる子どもは、チャイムを帰宅の目安にしましょう。



# 保健ガイド



問い合わせは健康推進課へ  
☎(内線) 3341 ~ 3344

## 乳幼児の健康診査

対象者には2月下旬に必要な書類を送付しますので、届かない方はご連絡ください。健診時間・開場時間は通知でご確認ください。

所 健康プラザ2階健診室

対象	期日	持ち物
4カ月児 (平成25年10月生まれ)	3月4日(火)	母子健康手帳、問診票
10カ月児 (平成25年5月生まれ)	3月13日(木)	母子健康手帳、問診票
1歳6カ月児 (平成24年8月生まれ)	3月14日(金)	母子健康手帳、問診票、歯ブラシ、タオル
3歳6カ月児 (平成22年8月生まれ)	3月11日(火)	母子健康手帳、問診票、歯ブラシ、タオル、当日の朝の尿、視力・聴力の調査票(記入済みのもの)

## ヘルスあっぷ相談

保健師・栄養士・看護師による健康相談、身体測定、体脂肪測定、血圧測定、尿検査など。

☎2月21日(金)午後1時30分～2時30分 所 健康プラザ3階健康づくり室 人 町内在住の方 申 予約の必要はありませんので、当日直接会場へ。

## お子さんの歯科保健指導

☎2月27日(木) 所 健康プラザ2階健診室 物 母子健康手帳、問診票、歯ブラシ、タオル 他 育児について心配のある方は、相談をお受けします。むしばいばい教室は、午前10時から正午ごろまで。開始時間を過ぎての入室はできませんので、余裕をもってお越しください。2歳児歯科検診では、身長・体重測定も行っています。対象

者には2月上旬に必要な書類を送付しますので、届かない方はご連絡ください。

歯科保健指導	対象	受け付け
むしばいばい(虫歯予防)教室	平成25年1月生まれ	午前9時30分～9時55分
2歳児歯科検診	平成24年1月生まれ	午後1時～1時45分
	平成23年7月生まれ	午後1時45分～2時30分

## ぱくぱくキッズクッキング(幼児食講習会)

簡単にできる幼児食(軽食)を作りながら幼児期の食事について学びます。

☎2月26日(水)午前10時～午後1時 所 健康プラザ3階調理実習室 人 1歳6カ月～就学前までのお子さんがいる方8人

※対象児は一時保育を行いますので、希望する方は申し込みの際にお伝えください。費 300円(調理実習材料代) 物 母子健康手帳、筆記用具、エプロン、三角巾 申 2月19日(水)までに健康推進課へ。

## すくすく親子健康相談

☎2月25日(火)午前9時30分～11時 所 健康プラザ2階健診室 人 就学前の子とその保護者 物 母子健康手帳 申 予約の必要はありませんので、当日直接会場へ。

## 県厚木保健福祉事務所から

厚木保健福祉事務所を会場に、健康・福祉に関する相談、検査などを実施しています。事前に電話で予約してください。

### ●精神保健および認知症相談

心の病気の治療や再発予防、認知症についての相談。アルコール・薬物・シンナーなどの依存症の相談も行います。

☎2月3日(月)・5日(水)・19日(水)午後1時30分～4時

### ●栄養専門相談

病気の方などの食事相談を行います。

☎2月4日(火)・18日(火)午前9時30分～午後4時

### ●障害児者のための歯科相談

☎2月6日(木)午後1時30分～2時

### ●エイズ無料検査

☎2月13日(木)・20日(木)午後1時15分～2時45分※検査は匿名で受けられます。電話相談は随時行っています。

問 申 厚木保健福祉事務所 ☎224-1111

## 食品衛生責任者講習会

食中毒防止と食品衛生について講習会を開催します。本年度、受講されていない食品衛生責任者の方は受講してください。

☎2月27日(木)午後2時～4時(受け付けは午後1時30分～) 所 厚木合同庁舎新館4階A会議室 物 食品衛生責任者手帳、筆記用具 他 営業許可書などに記載されている11桁の施行番号(許可番号)をメモなどに控えてお持ちください。人 先着90人。申し込みは不要です。直接会場へ。

問 厚木保健福祉事務所食品衛生課 ☎224-1111(内線) 3259

## 催し



## 食育セミナー

### —プロから教わる、いちごのミルフィーユ—

町管理栄養士による「食育の大切さ」についての講義と、プロから教わる調理実習を行います。

☎2月27日(木)午後1時～3時 所 健康プラザ3階調理実習室 人 町内在住の方、先着15人 師 あんずのしっぽ岡崎哲さん 費 400円(材料代) 物 エプロン、三角巾、布巾、健康手帳(お持ちでない方は、当日交付します) 申 健康推進課へ。定員になり次第、締め切ります。

問 健康推進課成人保健班 ☎(内線) 3341

ツィッターでも情報発信中 【観光キャラクター「おごちゃん」アカウン】@aichan\_alkawa ①akawan\_alkawa ②akawan\_alkawa ③akawan\_alkawa

## NPO 法人たくみ21 ～体の不自由な人の満足を実現する～

NPO法人たくみ21は、自立を希望する高齢者や障害者などへの応援活動として、主に福祉自助具の開発や展示会、福祉セミナーの開催などを行っている団体です。神奈川県リハビリテーション支援センターが実施する「福祉機器評価・モニター事業」を利用した有志が中心となり、平成17年に設立されました。県内各所で福祉機器の展示会や介護技術のセミナーなどを実施しており、愛川町ふるさとまつりでも展示会を行いました。

現在、福祉自助具の「Stand By Me (私のそばにいて)」を開発中。これは磁石式杖立てホルダーで、磁石付きの金具を杖に取り付け、一方でベルトなどの腰回りにフック付きの金属を装着し、この2つを近づけて磁石の力で固定させます。立て掛けることが難しい場所などで杖が倒れてしまうことを防ぎ、両手が自由に使えるようになる優れものです。この開発事業は、平成25年度の「あいかわ町民活動応援事業(※)」に選ばれました。また、生産過程の一部を障害者活動団体に委託するなど、地域一帯となって活動に励んでいます。

「私たちは、困っている人の役に立ちたい。使う人が喜ぶような物づくりをしたい!という思いで活動をしています。家族・友人・隣近所・自分自身のためなどさまざまですが、こんな物があったら便利なのに、という声を形にするため、会員それぞれの知識やノウハウを生かし、福祉用具の開発実現に向けて取り組んでいます」と話す理事長の原田さん。「良かれと思って考えた構造が、けがや事故につながってはいけません。慎重になることは大切ですが、慎重になりすぎるとアイデアが浮かばなくなる。そこが難しいが、やりがいを感じます。感謝の手紙や電話をもらったときの喜びはひとしおです」と会員の皆さんは語ります。体の不自由な方一人一人の要望から、利用者に満足してもらえるよう創意工夫を凝らし、福祉自助具の実用化を目指します。

知識や技術、感性を物づくりに生かしたい方、活動に関心がある方は下記へご連絡ください。

※あいかわ町民活動応援事業…町民皆さんが自主的に行う公益活動に対して、町が資金支援を行う制度です。

問 NPO法人たくみ21 理事長 原田太郎 ☎285-0509



開発中の「Stand By Me」



### サポートセンタースタッフ募集

あいかわ町民活動サポートセンターで働いていただく臨時職員を募集します。

サポートセンターは、ボランティアやNPOなど、町民皆さんの自主的・自立的な公益活動の活性化のため、公益活動に関する相談や情報収集・情報発信、打ち合わせ、団体間の交流などを行うことができる拠点として、町が設置している施設です。

あなたの力をサポートセンターで生かしてみませんか。

勤務先 ◆あいかわ町民活動サポートセンター (役場庁舎分館1階)

勤務形態・勤務時間 ◆週2日程度、土曜日曜日の勤務あり(応相談)

・午前9時30分～午後9時の間で実働4時間の交代制(応相談)

勤務内容 ◆利用受付、公益活動に関する相談受付、広報紙の作成、ホームページの更新など

応募資格 ◆次の要件を全て満たす方

・町内在住または在勤の方

・ボランティアやNPOなどの公益活動に関心のある方

・パソコン操作のできる方 (ワード、エクセルなど)

募集人数 ◆若干名

応募方法 ◆2月21日(金)までに、顔写真を貼った自筆の履歴書(市販のもの)を行政推進課へ提出してください。

問 行政推進課協働推進班  
☎2851-6925(直通)





目標は  
メダル

## 坂下里士選手 ソチオリンピック出場!

祝 ソチ選手 オリンピック 出場決定!  
スケート・ショートトラック  
がんばれ! 坂下里士 選手



父篤志さん(写真左)、母弘子さん(写真右)

ロシア・ソチで開催される第22回オリンピック冬季競技大会に、田代出身の坂下里士選手(24歳)が、スケート・ショートトラックの日本代表として出場します。

坂下選手は、田代小学校、愛川中学校、県立相模原総合高等学校を卒業、現在は、愛知県のトヨタ自動車株式会社に所属しています。

小学校行事で行ったスケート教室がきっかけでスケートを始め、小学2年から高校までは姉の泰子さんと相模原スピードスケートクラブに通い、姉弟ともに世界の舞台で活躍しています。

1月20日に両親と共に役場を表敬訪問した坂下選手は「日本代表、愛川町の代表として出場する以上は、しっかりと目標に向かって突き進みたい。目標はメダル獲得です」と力強く語りました。

また、泰子さんは3月14日から16日までカナダのモントリオールで行われる「2014世界ショートトラック選手権大会」への出場が決まっています。

愛川町出身の坂下姉弟を、町一丸となって応援しましょう!



坂下里士選手の出場競技は、次の日程(日本時間)で予定されています。

- ショートトラック男子1500m予選・決勝  
2月10日(月)午後6時45分～
- ショートトラック男子500m予選  
2月18日(火)午後6時30分～
- ショートトラック男子500m決勝  
2月22日(土)午前1時30分～

## スポーツ全国大会出場!

卓球、ボート、バドミントンの種目で、9月から11月に開催された全国大会に出場された方々へ、町長から奨励金を交付しました。

山田清さん(半原)は全日本卓球選手権大会マスターズ75歳以上の部に出場。倉木健治さん(三増)は全国障害者スポーツ大会ボート(マシンローイング)競技大会で見事1位に輝きました。近藤勇司さん(中津)、梅澤真美さん(中津)はともに3年連続で全日本シニアバドミントン選手権大会に出場されました。



写真左から、山田清さん、倉木健治さん、森川町長、近藤勇司さん、梅澤真美さん

## 二十歳の門出を祝う成人式 447人が大人の仲間入り



成人の日より一足早い1月12日、文化会館で成人式が開催され、新成人447人がめでたく大人の仲間入りをしました。

今回の成人式も、新成人15人で構成する実行委員会が昨年7月から準備を進めてきたもので、テーマは「輝」。実行委員の皆さんは「輝く青春時代を過ごしてきた私たちが今、二十歳を迎え大人として新たな自覚を持ち、今まで支えてくださった方への感謝の気持ちを忘れずに、新しい世界でも輝きたい」と話しました。

明日を担う若者たちの今後の活躍に、大いに期待しています。



## かながわ駅伝競走大会 2月9日(日) 秦野市中央運動公園を 午前9時スタート!



秦野市から相模湖までの51.5キロメートルを、県内各市町村の代表選手がたすきをつなぐ、第68回市町村対抗「かながわ駅伝」競走大会が開催されます。

町内を走る第6区は、田代平山付近から愛川ふれあいの村入口の国道412号を通り、相模原市緑区へ抜ける10.7キロメートルのコースで、選手の通過予定時刻は午前10時30分から11時ごろです。

昨年は町村の部で7年ぶりに優勝することができました。連覇に向けて力走する選手たちへ、沿道からご声援をお願いします。

問 スポーツ・文化振興課 ☎285-6958

### 今日の日曜・祝日当番医

診療時間 ◆ 午前9時～11時30分、午後2時～4時30分

2日	愛川北部病院	☎284-2121
9日	愛川北部病院	☎284-2121
11日	さくらクリニック	☎284-1002
16日	関根医院	☎286-5431
23日	愛川北部病院	☎284-2121

その他の休日	厚木市休日夜間急患診療所(メジカルセンター)	☎297-5199
--------	------------------------	-----------

※都合により変更する場合がありますので、電話で確認してからお出掛けください。

### 1月1日現在の人口と世帯 ( )内は前月比

■人口41,933人(-60): 男21,878人(-37) 女20,055人(-23)

■世帯数 17,570世帯(-46)

※住民基本台帳搭載人口・世帯数

1 (土)

2 (日) 当番医:愛川北部病院

3 (月) 消費生活相談  
マタニティセミナー

4 (火) 4カ月児健康診査

5 (水)

6 (木) 消費生活相談

7 (金) 法律相談 十四歳立志式

8 (土)

9 (日) かながわ駅伝競走大会 当番医:愛川北部病院

10 (月) 消費生活相談

11 (火) 当番医:さくらクリニック

12 (水) 司法書士法律相談

13 (木) 行政書士相談 消費生活相談  
10カ月児健康診査

14 (金) 人権・行政こまりごと相談 1歳6カ月児健康診査

15 (土)

16 (日) 当番医:関根医院

17 (月) 消費生活相談  
確定申告受け付け開始(3月17日まで)

18 (火) 3歳6カ月児健康診査

19 (水) 多重債務相談

20 (木) 法律相談 消費生活相談

21 (金) ヘルスあつぷ相談

22 (土) 休日納税・相談窓口

23 (日) 休日納税・相談窓口 当番医:愛川北部病院

24 (月) 消費生活相談

25 (火) すくすく親子健康相談

26 (水) 交通事故相談 ぱくぱくキッズクッキング

27 (木) 消費生活相談 2歳児歯科検診  
むしばいばい教室 食育セミナー

28 (金)



あいちゃん