

広報

No.585

2011  
9/1

# あいかわ

A I K A W A



編集・発行 / 愛川町総務部総務課  
〒243-0392  
神奈川県愛甲郡愛川町角田 251-1  
☎ 046-285-2111 (代)  
FAX 046-286-5021  
HP

青い空、白い雲、黄金色の稲穂。  
繰り返される毎年の景色も  
かけがえのない幸福と気づく、今年の実り。

## もくじ

- 特集 町長と話し合うつどい/女性を対象とした公共施設見学会・懇談会 . . . 2
- 町政情報館 町議会議員選挙 . . . . . 5
- インフォメーション . . . . . 10
- みんなのサポセン 愛川婚活支援センター . . . . . 14
- 図書カードが当たるお楽しみクイズ . . . . . 14
- 愛川トピックス . . . . . 15

# 町長と話し合うつどい／女性を対象とした公共施設見学会・懇談会

町民皆さんと町長が、直接まちづくりについて話し合う「町長と話し合うつどい」を6月19日・22日・29日・7月6日に開催し、延べ280人の皆さんから、79件のご意見やご要望をいただきました。

また、7月1日には「女性を対象とした公共施設見学会および町長との懇談会」を開催し、宮ヶ瀬ダム見学の後、59人の参加者との懇談会を行いました。

## 町長と話し合うつどい

### ◆テーマ：愛川の協働

本年度からスタートした第5次愛川町総合計画では、「ともに創り、ともに拓く協働のまちづくり」を掲げています。

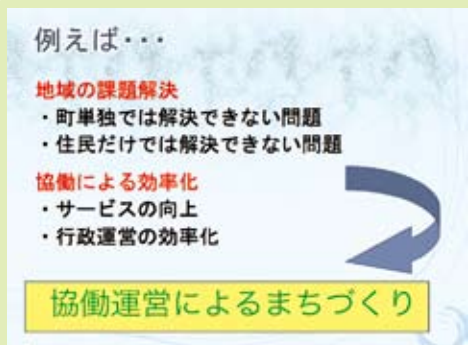
今回の町長と話し合うつどいでは、東日本大震災の救助活動や、策定作業中の(仮称)愛川町環境美化条例を通じて、協働とは何か、なぜ協働が求められるのか、具体例などを紹介するパワーポイントを上映しました。



### 東日本大震災

町が派遣した緊急消防援助隊に参加した消防士による活動報告を行い、救助活動の様子と併せて避難所の様子もご覧いただきました。

特に災害時には住民同士、住民と行政の協働が大変重要になります。地域と行政による協働の大切さを伝える、被災地の町内会長さんの言葉も紹介しました。



### 協働って何だろう？

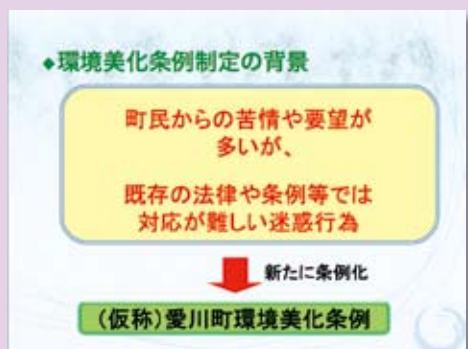
「協働」とは、一住民や自治会・町内会、ボランティア団体、NPO、事業者・企業、市町村や県など、さまざまな主体が公共の利益の増進を図るため、共通の目的に向かって役割や責任を分担し、対等な立場で連携・協力して地域の課題を解決し、相乗効果を上げていくことをいいます。



### 愛川町における協働の取り組み

「町民アイデアまちづくり事業」「町民活動サポートセンターの開設」「町民活動応援事業」などの事例を通し、協働のまちづくりの具体的な取り組みを紹介しました。

半原宮沢の里整備事業の様子  
協働により、きめ細かく柔軟な対応、新しいサービス、有効な取り組みが可能となります。



### (仮称) 愛川町環境美化条例

町に苦情が多く寄せられる「飼犬のふんの放置」「空き家からの枝のはみ出し」「調理くずの放置」など、既存の法律では対応が難しい迷惑行為に対応することを目的として策定作業を進めています。一人一人の行動の積み重ねが、より良い住環境の創造につながります。

皆さんからいただいた意見や要望と、それに対する町の回答の一部を紹介いたします。町の回答については、実際に会場で町長が答えた内容に、その後の町の対応を補足している場合があります。



山田登美夫町長

●「元気があつぷ健康体操教室」の対象者は75歳未満となっていますが、75歳以上でも参加できるようご検討ください。

当該教室は指導者などの意見を伺った中で対象年齢を75歳未満の方としています。ほかにも年齢制限を設けていない「あいかわりフレッシュ健康体操講座」や「町民健康講座」などがありますのでご参加ください。

●ごみ出しルールやマナーの徹底について、行政区の対応では限界がありますので町で指導してください。

従来から、ごみ収集所の管理は住民皆さんにお願いしています。町では窓口でごみ出しルールやマナーについてチラシを配布しており、外国籍住民の方にも、母国語に翻訳したチラシを配布し、マナーの徹底に努めています。

ごみ出しルールやマナーが順守されない地域・収集所は、環境課が指導しますのでご連絡ください。

●集合住宅の自治会加入率が低いので、大家さんや不動産屋さんに加入促進への協力を依頼してください。

町では、転入手続きの際に自治会加

入啓発チラシを配布しているほか、不動産業者や宅地開発業者にも、住宅のあつせんや建築確認申請、開発指導の際に自治会への加入促進をお願いしています。大家さんを把握できない住宅は、区長さんと連携を取りながら加入促進に努めています。

このほか、各行政区が加入促進活動を行う際に活用できるように、チラシやポスターを作成して各区に配布していますが、加入促進の方策について、引き続き区長会などと検討していきます。

●企業誘致について、町民への雇用面などどのような優遇策をお考えですか。

本年度「企業誘致等に関する条例」を改正しました。町民の方の雇用を促進するため、大企業の場合10人目から（一般企業は4人目から）、5人を限度として1人当たり20万円の雇用奨励金を交付します。内陸工業団地協同組合や関係機関に広くPRしましたので、町民の方の雇用拡大につながる本制度の活用を期待しています。

●角田区内に、獣害駆除電気柵と沢底の間から猿が出入りし、農作物の被害

の減少につながっていない場所があります。可動式の柵の設置を要望します。電気柵は沢を横断して設置することはできませんが、ご要望の部分は沢の横断部分の隙間を有刺鉄線で補強し、猿の侵入防止策を講じました。

●（仮称）環境美化条例について、事業者の責務に臭気対策を盛り込んでください。

臭気対策はすでに上位法である「悪臭防止法」および「神奈川県生活環境の保全に関する条例」で事業者の責務が規定されており、規制基準に不適合の場合は行政措置が講じられます。



●梅沢坂カーブ信号からメモリアルパーク前を通って高峰小学校前の南側に抜ける道路は、大型車両が通行し大変危険です。警察署に取り締まりを要望してください。

梅沢坂カーブの信号および高峰小学校南側道路出口付近にある大型車両規制標識をより分かりやすくするため、規制標識箇所付近に啓発看板を設置しました。厚木警察署にも交通監視を要望しています。

●住宅付近でも夜間大変暗い場所がありますので、防犯灯の設置をお願いします。防犯灯の設置は設置基準に従い運用しており、家屋数や生活道路の利用頻度などにより、町内全域での優先順位を定め順次設置しています。

県道の道路照明は節電のため消灯しているところが多くありますが、町道では防犯上の観点から点灯しています。県にも、1カ所置きでもよいので点灯するよう要請します。

●旧県警グラウンド跡地の町有地部分は児童遊園地の整備計画がありますが、整備時期などについて伺います。

昨年、事業概要を地元区の役員さんや関係者の方に説明会を実施しました。今回の整備は、町有地部分約1、600平方メートルの敷地造成工事を行い整地するもので、工期は9月から来年3月までを予定しています。

遊具の設置の要望を説明会でお聴きしていますので、整地後に研究します。

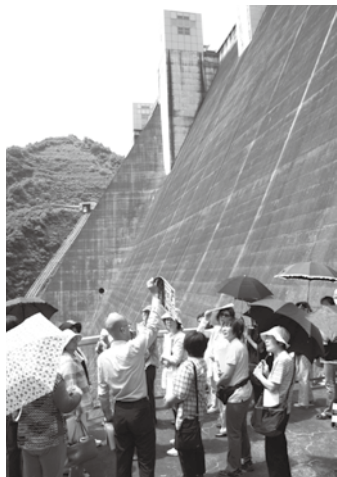
●県道54号相模原愛川線歩道整備事業のため理容室が移転されましたが、今後の予定を伺います。

現在、厚木土木事務所では歩道整備

# 女性を対象とした 公共施設見学会・懇談会

## 公共施設見学会

宮ヶ瀬ダムの堤体内や操作室、監査廊など、普段見ることのできない場所を見学しました。



の測量と設計業務を行っています。関場坂への取り付け道路の整備については、今後、田代区の役員さんと相談させていただきます。

## 町長との懇談会・質疑応答

●節電のため、ごみの減量化を呼び掛けるチラシが配布されました。ごみを出すときの一番の注意点は何かでしょうか。

ことしの夏場の電力事情は大変厳しく、多くの電力を使用する美化プラントなどは、ピーク時の使用電力量の15%削減が義務付けられました。ごみの収集時間に変更はありませんが、焼却時間を変更するなど、使用電力削減に向けた努力をしていますので、皆さんもごみの減量化にご協力ください。家庭からごみを出すときには、生ごみの水分をよく切ってください。水をよく切ることで使用電力が抑えられます。

●今日は、普段見られない宮ヶ瀬ダムの内部を見学できて良かったと思います。

今回のような大地震があった場合の宮ヶ瀬ダムの安全性については、皆さん不安を感じていたと思います。ダム管理事務所の職員の説明をお聞きに



なって、耐震性などもご理解いただけたいと思います。

●実際に災害が発生したときに、広域避難所まで安全に避難できるのか不安です。

まず一番近くの避難場所に避難することが重要で、これには地域での訓練が大切です。各区で実施する自主防災訓練では、その地区の実情に合った訓練をしていただきたいと思っています。3年に1回開催する町総合防災訓練にも、積極的なご参加をお願いします。

●生ごみ処理容器購入費補助制度について、家庭菜園をしている方にもっとPRすれば効果的ではないかと思っています。

昨年、各区を巡回し、「ぼかし肥」を使った生ごみ堆肥化の方法説明会を開催しました。

生ごみを堆肥化したものは家庭菜園などに役立ちますので、下箕輪にある

市民農園70区画の利用者などにPRしてまいります。

●プラスチック類を分別すると焼却ごみの量が減ると思いますので、「燃えるごみ」からプラスチックを分けてはいかがでしょうか。

平成25年度から厚木市・清川村と共同でごみ処理を行います。そのときに今の分別方法を変更する予定ですので、決まり次第お知らせします。

現在の分け方から「その他のプラスチック」「廃食用油」「剪定枝」を新設する予定です。平成24年度の当初から地域別説明会を実施し、年度後半から試行的に新分類での分別収集を始めたかと考えています。

※その他のプラスチック：プラスチック製の容器包装類

今回のつどいと懇談会の内容を記録した報告書は、役場1階町政情報コーナーや半原出張所、中津出張所、文化会館、ラビンプラザ、レディースプラザ、町ホームページでもご覧になれます。

問各種懇談会については、総務課広報広聴班(内線)32221

協働については、行政推進課協働推進班(内線)32444

(仮称)環境美化条例については、環境課環境対策班(内線)3512

## 愛川町議会議員選挙 投票日は10月9日(日)

任期満了に伴う愛川町議会議員選挙は、10月4日(火)に告示され、10月9日(日)に投票が行われます。投票は、午前7時から午後8時まで町内12カ所の投票所で行われ、即日開票されます。

愛川町の将来を託す代表者を選ぶ大切な選挙です。「投票は政治参加の第一歩」、貴重な一票を無駄にしないよう投票しましょう。

問選挙管理委員会 ☎(内線) 32255

### 投票できる方

今回の選挙で投票できる人は、平成3年10月10日以前に生まれ、平成23年7月3日以前に本町に住民登録をし、投票日当日まで引き続き居住している方です。(表のとおり)

### 投票所

投票所は12カ所で、住んでいる地域によって異なります。投票できる場所は、投票所入場整理券に記載してありますのでご確認ください。

### 投票所入場整理券

選挙の投票所入場整理券は、10月4日ごろまでに郵送します。この入場整理券は4名連記となっておりますので、各自切り離して自分の券を持って指定された投票所で投票してください。

万一、投票所入場整理券が届いていない場合や紛失した場合でも、投票所の係員に申し出ていただければ投票できます。

### 期日前投票

投票日の当日、やむを得ない理由により投票所で投票できない方は、投票日前でも役場本庁で「期日前投票」をすることができます。

期間 ◆10月5日(水)～8日(土)

時間 ◆午前8時30分から午後8時まで(昼休みでも投票できます)

場所 ◆役場2階大会議室

持ち物 ◆投票所入場整理券

### 不在者投票

都道府県選挙管理委員会から指定された病院に入院中の方は入院先の病院で、愛川町以外の市区町村に滞在中の方は滞在先の市区町村選挙管理委員会で、それぞれ「不在者投票」をすることができますので、病院や滞在先の市区町村などにお問い合わせください。

### 郵便等投票

体が不自由で、投票所に行けない方は、自宅などで郵便による投票ができます。この方法で投票できるのは、身体障害者手帳、戦傷病者手帳、介護保険被保険者証のいずれかをお

持ちで、次の要件に該当する方のみです。

### 【身体障害者手帳をお持ちの方】

- ・両下肢または体幹、移動機能の障害の程度が1級または2級の方
- ・心臓、腎臓、呼吸器、ぼうこう、直腸、小腸の障害の程度が1級または3級の方
- ・免疫、肝臓の障害の程度が1級から3級の方

### 【戦傷病者手帳をお持ちの方】

- ・両下肢または体幹の障害の程度が特別項症から第2項症の方
- ・心臓、腎臓、呼吸器、ぼうこう、直腸、小腸、肝臓の障害の程度が特別項症から第3項症の方

### 【介護保険被保険者証をお持ちの方】

- ・介護保険被保険者証の要介護状態区分が「要介護5」の方
- 郵便による投票の方法 ◆あらかじめ選挙管理委員会に申請して「郵便等投票証明書」の交付を受け、投票日4日前の10月5日(水)までに、郵便等投票証明書を添えて、投票用紙の請求をしてください。

### 選挙公報の配布

候補者の氏名、経歴、政見などを記載した選挙公報は、10月6日(木)の新聞(朝刊)に折り込みでお届けします。

折り込みを行う新聞は、朝日・毎日・読売・産経・日本経済・神奈川・東京新聞の7紙で、これらの新聞を購読されていない場合は、選挙管理

委員会までお申し出ください。  
選挙公報は、役場本庁、半原出張所、中津出張所、ラビンプラザ、レディーヌプラザなどの公共施設にも備置できますのでご利用ください。

■投票できる方 いずれの場合も、平成3年10月10日以前に生まれた方が対象です。

区分	届け出などの時期	投票の場所
住所を変えず、投票日まで町内に住んでいる方		現住所地の投票所で投票できます。
最近住所を変えた方	町内で住所移転をした方 平成23年9月16日までに転居届を出した方	現住所地の投票所で投票できます。
	町外から転入した方 平成23年9月17日以降に転居届を出した方	転居前の住所地の投票所で投票できます。
次の方は投票できません	平成23年7月3日までに転入届を出した方	現住所地の投票所で投票できます。
	平成23年7月4日以降に転入届を出した方 平成23年10月8日までに町外に転出した方	

## 3人以上お子さんがいる世帯の方へ 家賃を一部助成します

3人以上のお子さん（第3子以降の出生が平成19年4月1日以降）を養育している世帯を対象に、第3子以降のお子さんの小学校入学まで、家賃の一部を助成します。  
**対象となる世帯**◆次の条件をすべて満たす世帯

- ・第1子が18歳未満であること。
- ・第3子以降の出生後も町内に居住していること。
- ・父母または同一世帯者が賃貸契約者であること。
- ・毎月の家賃を滞ることなく支払っていること。
- ・平成22年分所得が、世帯全員で月額26万8千円以下であること。
- ・生活保護法による住宅扶助を受けていないこと。
- ・外国籍の方は、外国人登録証明書により永住資格が確認できること。

## 私設保育施設入所児童の保護者に 助成金を交付します

子育て世帯の経済的負担の軽減を図るため、私設保育施設に入所している児童の保護者に助成金を交付します。

※ただし、公営住宅や特定優良賃貸住宅、特定公共賃貸住宅にお住まいの世帯は対象となりません。  
**助成金額**◆月額家賃の3分の1（上限2万円、千円未満切り捨て）  
**申請方法**◆次の書類をお持ちの上、子育て支援課で申請してください。

- ・交付申請書（子育て支援課にあります）
  - ・賃貸借契約書の写し
  - ・4月分から9月分までの家賃領収書の写し
  - ・ことしの1月1日現在、町外に住民登録があった方は、平成23年度（平成22年分）所得証明書
  - ・外国籍の方は、外国人登録証明書
- 申請期限**◆9月30日（金）  
**問** 子育て支援課児童福祉班 ☎（内線）3366

**対象となる方**◆町内在住で、次の私設保育施設に入所している児童の保護者  
・くれよん保育園

・保育所ちびっこランド愛川園  
※町外の施設については、お問い合わせください。  
**助成金額**◆児童1人につき、月額2,500円

**申請方法**◆次のものをお持ちの上、子育て支援課で申請してください。  
①交付申請書  
②在園証明書  
③町保育所条例第3条に規定する保育の実施基準を満たす児童の保護

## 図書宅配サービスをご利用ください

図書館では、来館が困難な障害のある方などを対象に、希望する図書館資料を自宅まで宅配・回収する宅配サービスを行っています。

事前の登録が必要となりますので、希望する方は図書館までお問い合わせください。  
**利用資格**◆町内在住で、来館が困難な障害のある方および教育委員会が宅配サービスの必要性があると認められた方

### ボランティア募集

この宅配サービスに無償ボランティアとして協力していただける方を募集しています。詳しくは図書館までお問い合わせください。

**問** 図書館 ☎285-6963

者であることが分かるもの（就労証明書、母子手帳など）  
④印鑑（スタンプ印は不可）  
※①～③の用紙は子育て支援課および各私設保育施設で配布しています。  
※③は入所児童が3歳未満の場合のみ、父母共に必要です。  
**申請期限**◆9月15日（木）  
**問** 子育て支援課児童福祉班 ☎（内線）3364・3366

ホータムジャンボ宝くじ  
1等・前後賞合わせて 売り切れしだい 発売終了!

# 2億5千万円

1等1億5,000万円/前後賞各5,000万円

発売期間  
**9/26月～10/14金**

抽せん日  
**10/21金**

宝くじ売場等に関するお問い合わせ ☎03-3535-9085

この宝くじの収益金は市町村の明るいまちづくりや環境対策、高齢化対策など地域住民の福祉向上のために使われます。(財)神奈川県市町村振興協会

「9月10日は世界自殺予防デー」  
「いのち」について考えてみませんか？

長引く不況、あふれる情報など、めまぐるしい毎日が続く現代社会において、自分でも気づかないうちに疲れがたまっている方もいることと思います。

特に、心の疲れは身体の症状として表れたり、行動に表れたりすることがあり、さらには自殺の要因の一つにもなる場合があります。

自殺に傾いた人は、死へと追いつめられるまでのつらい思いと、なんとかして生きる希望とすべを見いだしたいという気持ちの間で揺れ動きながら、周囲の人に救いを求めてSOSのサインを出していることが知られています。そして、自殺に傾いた人を孤独に放置することなく、温かく見守ることが、自殺者や自殺しようとする人を減らす上で有効であることが確認されています。

町では、心の悩みを持った人を孤立させないまちづくりを目指し、9月10日の世界自殺予防デーの街頭キャンペーン、「こころの健康講座」の開催、こころサポーターの養成など、各種の事業に取り組んでいます。皆さんもこの機会にあらためて、かけがえない「いのち」の大切さについて考える機会を持つてみては

いかがでしょうか。

一人で抱え込まないで、まずは相談を

心の疲れを感じる方や、心の悩みをお持ちの方は、一人で考え込むのではなく、まずは相談機関に相談することをお勧めします。他の人から相談を受け、どうしていいかわからない場合なども、相談機関にご相談ください。

心の健康についての各種相談（平日

の午前9時～午後5時）

・厚木保健福祉事務所保健予防課

☎ 224-1111

・町福祉支援課 ☎ 285-6928

こころの電話相談（平日の午後5時

30分～午後9時）

神奈川県精神保健福祉センター

☎ 045-821-6060



心の健康チェック！

次の五つの項目について、最近2週間のあなたの状態に最も近いものに印をつけてください。

最近2週間、私は…	いつも	ほとんどいつも	半分以上の期間を	半分以下の期間を	ほんのたまに	まったくない
明るく、楽しい気分で過ごした。	5点	4点	3点	2点	1点	0点
落ち着いた、リラックスした気分で過ごした。	5点	4点	3点	2点	1点	0点
意欲的で、活動的に過ごした。	5点	4点	3点	2点	1点	0点
ぐっすりと眠れ、気持ちよく目覚めた。	5点	4点	3点	2点	1点	0点
日常生活の中に、興味のあることがたくさんあった。	5点	4点	3点	2点	1点	0点

※WHO-5 精神的健康状態表(1998年版)から

〈あなたの結果は？〉

合計点  点

0点または1点の回答の個数  個

〈判定〉

・合計点が13点以上 → 特に心配ありません。

・「合計点が13点未満」または「0点または1点の回答の個数が1個以上

→ 少し心配な状態です。専門家や相談機関に相談しましょう。

## 一部助成対象者限定 「かなちゃん手形」の出張販売のお知らせ

神奈川県中央交通株式会社（神奈中）の高齢者バス割引乗車券「かなちゃん手形」購入費の一部助成対象者に対して、神奈中が役場分館で出張販売を行います。

今回は、有効期限が平成24年9月30日までの1年券を販売します。販売日には、同会場で助成券の申請・交付も行いますので、この機会にぜひご利用ください。

**出張販売日時**◆9月27日（火）午前9時30分～午後3時30分  
**場所**◆役場分館1階会議室  
**持ち物**◆

- ・認め印
- ・自己負担金2千円
- ・顔写真（2.5cm四方）1枚
- ・年齢の分かる身分証（健康保険証など）
- ・同日より前に助成券の交付を受けた方は、助成券

**注意事項**◆  
・助成対象者ご本人が、必ず出張販売会場にお越しください。  
・助成券の申請・交付は、役場本庁のみで取り扱っています。

**問**健康長寿課長寿いきがい班 ☎（内線）3338・3340

## 緊急通報システム(GPS機能付き携帯電話)を貸与しています

虚弱な一人暮らしの高齢者などに、急病・緊急時に消防署や町内介護保険施設、通報協力者に通報ができるようGPS機能付き携帯電話を貸与し、日常生活での不安の解消、安全の確保に努めています。

貸与前のご自宅に伺い、GPS機能付き携帯電話を利用する方の状況、電波状況や携帯電話の端末操作が可能であるかなどの確認をしますので、

希望する方はまず健康長寿課にお話ください。

**対象者**◆町内に居住し、次のいずれかに該当する方が対象です。

- ①おおよね65歳以上の単身世帯で、日常生活自立度のランクJまたはランクAの方（何らかの障害などはあるが、屋内での日常生活がおおむね自立している方）
- ②虚弱などのため、日常生活に注意

を要する状況にある高齢者夫婦世帯および寝たきり高齢者世帯で、①に準ずると認められる世帯  
**自己負担金**◆通話料が月額600円

## 住宅用火災警報器設置費用の助成を継続しています

65歳以上の一人暮らし世帯や高齢者のみの世帯を対象に、住宅用火災警報器の設置費用の一部を助成しています。

設置期限（6月1日）を過ぎていますので、未設置の方は早急に設置してください。消防法で義務付けられた設置場所などは、お住まいの状況によって異なりますので、ご不明な点はお問い合わせください。

**対象者**◆町民税が非課税で、65歳以上の一人暮らしまたは高齢者のみの世帯

**対象の機器**◆電池寿命が約10年、音量が70デシベル以上の自動試験機能を有する光電式の煙感知器  
**助成額**◆

を超えた場合の超過額  
手続きに必要な物◆認め印  
**問**健康長寿課長寿いきがい班 ☎（内線）3340

【6月1日までに設置した場合】1個当たりの設置費用の10分の9（上限額9,000円）  
【6月2日以降に設置した場合】1個当たりの設置費用の10分の9（上限額4,500円）

**助成個数**◆次の内容により、合計3個まで助成します。  
・寝室に1個  
・2階に寝室がある住宅は、寝室のほか階段に1個（3階以上に寝室がある住宅は、寝室のほか階段に2個）

**注意事項**◆賃貸住宅に設置する場合、設置前に家主の許可を得てください。  
**問**健康長寿課長寿いきがい班 ☎（内線）3340

## がんばろう！日本 元気なかながわ再発見キャンペーン 10月1日～12月25日

ことしも神奈川県や市町村、民間事業者などが一体となって集中観光キャンペーンを実施します。

県内のイベントや名産品、見どころなどの情報が満載で、さまざまな特典が受けられるクーポン券付き冊



子「インビテーションブック」を、10月から商工観光課や郷土資料館などで配布します。

キャンペーン期間中、県内の対象宿泊施設に泊まると参加できるプレゼント企画（抽選）や、神奈川の観光を題材としたフォトコンテストが実施されます。県内各地を訪れ、神

## 長寿を祝い 敬老祝金をお贈りします

長年にわたり社会の進展に寄与された高齢者に敬愛の意を表し、その長寿をお祝いするため、敬老祝金を支給します。支給時期は9月中旬で、申請手続きをする必要はありません。  
**対象者**◆次の全ての要件を満たす方が対象です。

- ・9月15日現在、80歳、88歳、90歳、95歳、99歳および100歳以上の方
- ※100歳の方には、100歳の誕生日に町長が訪問し、お祝いの品をお渡ししています。
- ・9月15日現在、町内に6カ月以上

## 愛川町暴力団排除条例(案)へ ご意見を(パブリック・コメント)手続

暴力団は、その組織勢力の維持拡大を図るため、さまざまな手段により社会経済活動に根を広げ、住民の

奈川の魅力を再発見してみませんか。10月23日(日)の愛川町ふるさとまつりなどでも、インビテーションブックを配布しますので、ぜひご利用ください。

**問** 商工観光課観光振興班 ☎(内線) 3523、(社)神奈川県観光協会 ☎045-681-0007

### 居住している方

・本町の住民基本台帳に記録されている方または本町の外国人登録原票に登録されている方

**支給方法**◆対象者の自宅を町長または担当地区の民生委員が訪問し、お渡しします。

- ・80歳、88歳、90歳、95歳の方には、担当地区の民生委員が訪問
- ・99歳、100歳以上の方には、町長が訪問

**問** 健康長寿課長寿いきがい班 ☎(内線) 3338・3340

### 安全な生活を脅かしています。

町では、暴力団排除に関する基本理念を定め、町の責務や町民皆さん

の役割を明らかにし、神奈川県などと連携しながら暴力団排除施策を総合的に推進することを目的とした「愛川町暴力団排除条例」の制定に取り組んでいます。

このたび条例案がまとまりましたので、皆さんからのご意見を募集します。

**条例案の閲覧および意見募集の期間**  
◆9月9日(金)～30日(金)

**条例案の閲覧場所**◆役場1階町政情報コーナー、半原出張所、中津出張所、

## あいかわ楽習応援団「みんなの先生」

自らの知識や技術、経験などを役立てようと、ボランティアで学習指導できる方が登録している生涯学習人材バンク「あいかわ楽習応援団」みんなの先生」は、町民皆さんの学習活動を支援するため、依頼に応じ講座や教室などを提供しています。

幅広い分野の方が登録している「みんなの先生」を活用して、あなたに合った生涯学習活動を見つけてみませんか。

**指導内容**◆手芸・工芸やスポーツ、レクリエーションなど14分野57項目

※詳しくは、町内公共施設に備え付けてある「あいかわ楽習応援団」みんなの先生」学習プログラム集」をご覧ください。町ホームページ

文化会館、ラビンプラザ、レディーсплаザ、町ホームページで閲覧できます。

**意見の提出方法**◆閲覧場所に備えてある所定の用紙に必要事項を記入し、総務課へ直接お持ちいただくか、閲覧施設にある専用投函箱への投函・郵送・ファクス・電子メールのいずれかの方法でお送りください。

**問** 総務課総務班 ☎(内線) 3216  
電子メールアドレス soumu@town.aikawa.kanagawa.jp

からもダウンロードできます。

### 依頼方法

- ① テーマを選ぶ  
※指導対象者・希望人数・曜日・時間帯などを確認してください。
- ② 生涯学習課へ連絡
- ③ 先生との事前打ち合わせ
- ④ 講座の実施

**費用**◆1回当たり2千円(先生への交通費など)  
※施設使用料、教材費などは別途依頼者の負担となります。

**問** 生涯学習課生涯学習班 ☎(内線) 3643

費=費用 物=持ち物 他=その他の事項 申=申し込み 問=問い合わせ  
ないものは無料です。

ライトを点灯し、歩行者も反射材を活用するなど、一人一人が交通安全の大切さを認識し、交通事故のない明るい町をつくりましょう。

**スローガン◆**

「安全は 心と時間の ゆとりから」  
「高齢者 模範を示そう 交通マナー」

**運動の重点◆**

- 1 夕暮れ時と夜間の歩行中・自転車乗  
用中の交通事故防止
- 2 全ての座席のシートベルトとチャイ  
ルドシートの正しい着用の徹底
- 3 飲酒運転の根絶
- 4 二輪車・自転車の交通事故防止

問 住民課交通防犯班 ☎ (内線) 3320

**今月の納税・納付期限**

納期限は、9月30日(金)です。

【国民健康保険税】第4期分

【介護保険料】第4期分

【後期高齢者医療保険料】第3期分

**休日納税・相談窓口**

町県民税・固定資産税・軽自動車税・国民健康保険税・介護保険料・後期高齢者医療保険料が納められ、納税相談もできます。

日 9月24日(土)・25日(日) 午前8時30分  
～午後5時 所 役場1階税務課

**募 集**



**勤労祭ソフトボール大会参加チーム**

町内事業所に勤務されている方を対象に、オフィシャルルールによる5回戦を行い、2日間のトーナメント方式により順位を競い合います。

参加資格は、町内事業所(内陸工業団地は厚木市側の事業所も含む)などに勤務する従業員で編成するチームとし、事業所単独でチームを編成できな

い場合は、関連事業所の従業員を含めて編成することができます。

日 11月6日(日)・13日(日) 所 小沢ソフトボール場(相模川河川敷) 申 9月30日(金)までに商工観光課にある申込用紙に必要事項を記入の上、お申し込みください。

問 商工観光課商工労政班 ☎ (内線) 3523

**工芸工房村陶芸教室**

県立あいかわ公園工芸工房村では、10月から開催する陶芸教室の生徒を募集します。

日 10月から3月までの6カ月で、月2回の全12回 人 初心者30人(火曜日コース・木曜日コース各15人) ※応募多数の場合は抽選 費 24,000円(全12回分) 申 9月14日(水)までに工芸工房村へ。

問 県立あいかわ公園工芸工房村 ☎ 281-2438

**相 談**

**町民相談**

問 住民課住民相談班 ☎ (内線) 3319

法律相談《完全予約制》	2日(金)・15日(木) 午前10時～午後3時 ※10月は7日(金)・20日(木)
司法書士法律相談	14日(水) 午後1時～4時
行政書士相談	8日(木) 午後1時～4時
多重債務相談	21日(水) 午後1時～4時
不動産相談	22日(木) 午後1時～4時
交通事故相談	28日(水) 午後1時～4時
消費生活相談	1日・5日・8日・12日・15日・22日・26日・29日 午前10時～午後4時
人権・行政こまりと相談	9日(金) 午前10時～11時30分

※会場は役場相談室です。

※法律相談は弁護士が対応します。予約は、相談日の7日前から開始します。

※司法書士法律相談は、民事に関する紛争で、紛争の目的の価額が140万円を超えないものに限りです。

**教育相談**

問 教育開発センター  
☎206-1061 (直通)

来所相談・電話相談

平日 午前9時～午後4時

出張相談

- レディースプラザ 5日(月)
  - ラビンプラザ 12日(月)
- いずれも午前10時～午後3時

※不登校・いじめ・校外活動・非行・就学相談など

**ハローワーク就労相談会**

問 商工観光課商工労政班 ☎ (内線) 3523

ハローワーク職員による就労相談

8日(木)午前10時～午後3時 役場1階相談コーナー

### 催し



#### 郷土資料館企画展 「三増合戦と戦国の愛川」

永禄12年(1569年)に起きた「三増合戦」は、わが国の歴史上に愛川町の地名が登場した一大事件でした。

三増合戦や戦国時代の愛川町域に関しては、いくつもの謎があります。今回の展示会で、その謎解きを試みましょう。

問 郷土資料館 ☎280-1050

#### 【展示会】

日 9月11日(日)～10月16日(日) ※9月の休館日はP12施設ガイドをご覧ください。このほか、期間中の休館日は10月3日(月)・11日(火)です。所 郷土資料館企画展示室・エントランスホール

#### 【講座】

展示会に合わせて、講演会「三増合戦と戦国の愛川」を開催します。

日 9月18日(日)午後1時30分～所 郷土

資料館会議室 人 20人 師 資料館職員

#### 【史跡見学会】

来年、三増地区中峠付近にある砦跡とりであとの見学会を予定しています。詳細はあらためて広報紙でお知らせします。

開催予定日時 ◆平成24年1月21日(土) 午前9時～

#### 第12回三増合戦まつり

響くつおと・音いな、嘶かちゅう軍馬。北条・武田両軍の騎馬甲冑隊がパレードし、戦国絵巻を今に再現する三増合戦まつりが開催されます。

8月28日(日)から9月11日(日)まで、町内各道路の傍らにはのぼり旗が立ち並び、祭りの雰囲気盛り上げます。

11日には、合戦を再現した寸劇や、山梨県甲府市から来る木曾馬による演舞など、さまざまな催しが行われますので、多くの方のご来場をお待ちしています。

#### 【合戦まつり】

日 9月11日(日)午前10時～

所 三増合戦場碑周辺

※雨天時は農村環境改善センターで開催

内容 ◆甲冑隊のパレード、寸劇、木曾馬の演舞、和太鼓演奏、陣中鍋、各種模擬店など

#### 【慰霊祭】

日 所 10月6日(木)午前9時から浅利明神、午前10時から三増合戦場碑

問 三増合戦まつり実行委員会 高木 ☎281-2183

#### 爆笑演芸バラエティーショー



堺すすむ 青空球児好児 ノブ&フッキー

総合司会に川口ひろしを迎え、コント「サムライ日本」、中国雑技団、ギター漫談「堺すすむ」、漫才「青空球児好児」による演芸バラエティーショーを開催します。

第2部では、ものまねヒットパレード「ノブ&フッキー」が登場します。ご家族そろってお楽しみください。

日 11月6日(日)午後6時開演(開場は午後5時30分) 所 文化会館ホール 費 1,500円(全席指定) 他 前売り券は、9月17日(土)から、文化会館窓口、町内各前売り所で販売します。前売り券が売り切れた場合、当日券はありません。

問 文化会館 ☎285-6960

## 文化会館催し案内

ホール					
月日	催し	開演	終演	主催	入場
9/11(日)	瀬川瑛子コンサート	14:00 18:30	15:30 20:00	愛川町・愛川町文化会館事業協会 ☎285-6960	全席指定 2,500円
9/16(金)	寿大学①	13:30	15:15	町健康長寿課 ☎285-2111	無料 (先着535人)
9/17(土)	社会福祉協議会法人化30周年記念講演	13:30	15:00	社会福祉法人愛川町社会福祉協議会 ☎285-2111	無料 (先着535人)
9/22(木)	寿大学②	13:30	15:00	町健康長寿課 ☎285-2111	無料 (先着535人)
9/28(水)	寿大学③	13:30	15:00	町健康長寿課 ☎285-2111	無料 (先着535人)

※あいかわ夢カードで、愛川町・愛川町文化会館事業協会主催事業の前売り券が購入できます。  
 ※計画停電などの状況により、開演時間の変更や催し物を中止する場合がありますので、ご了承ください。  
 ※問い合わせは直接主催者をお願いします。

## お知らせ



### 秋の全国交通安全運動

9月21日(水)～30日(金)

秋はスポーツや文化のイベントが多く開催され、出掛ける機会が多くなります。

また、これから日没が早くなり、夕暮れ時から夜間にかけて事故が起こりやすくなります。自転車・自動車は早めに

費=費用 物=持ち物 他=その他の事項 申=申し込み 問=問い合わせ  
ないものは無料です。

### ●うつ病休職者家族セミナー

うつ病で治療中の休職者を抱える家族が、うつ病の理解を深め職場復帰のための知識や、家庭での療養生活のポイントを学びます。

日 9月15日(木)・21日(水)・26日(月)午後2時～4時 人 うつ病の治療を受け休職している人(20歳～55歳)の家族30人 他 事前面接の上、受講の適否を判断します。申 9月9日(金)までに厚木保健福祉事務所保健予防課へ。

### ●肝疾患講演会・相談会

「肝臓疾患の治療と日常生活の工夫」をテーマに講演会を実施します。

日 10月8日(土)午後2時～5時 所 大和福祉事務所講堂 人 肝臓疾患患者およびその家族、保健医療関係者、その他希望者70人(先着順) 師 せんぼ東京高輪病院院長 与芝真彰氏 他 医師および保健師などによる相談会(個別)も

行います。予約の必要はありませんので、直接会場へお越しください。

## 施設ガイド



### スポーツ施設の抽選予約

スポーツ施設の利用予約は、スポーツ施設予約システムをご利用ください。

当選者は10月末日までに本予約をしてください。末日までに本予約をしなかった場合は、翌日から空き施設として開放します。愛川町の施設を2回無断キャンセルすると半年間予約ができなくなります。

野球場・ソフトボール場(志田運動場・小沢ソフトボール場は除く)は、12月1日から2月末日まで芝生の養生期間のため、使用できません。

問 スポーツ・文化振興課 ☎(内線)

3633

今月の抽選予約	抽選結果
12月利用分	10月2日(日)

### 休館日・休園日

第1号公園体育館	毎週火曜日
田代運動公園・三増公園陸上競技場	毎週火曜日、21日(水)、26日(月)
町民活動サポートセンター	毎週水曜日
文化会館・ラビンプラザ	毎週火曜日
レディースプラザ	27日(火)
図書館	毎週火曜日、1日(木)
郷土資料館	毎週月曜日(19日は除く)、20日(火)

## 保健師から一言

### 健康診査を受けて生活習慣病を予防しよう!

生活習慣病の予防には、特定健康診査・後期高齢者健康診査(健診)を受け、自分の健康状態を知ることが重要です。

#### ■健診でどんなことがわかるの?

高血圧症、糖尿病、脂質異常症(高脂血症)などの生活習慣病の発症には、内臓脂肪の蓄積が大きく関与することが分かってきました。健診を受けると、自分がこの内臓脂肪の蓄積によって起こる内臓脂肪型肥満に該当するかどうかや、糖やコレステロールなど血液の状態、血圧の状態など、外からは分からない体の中の健康状態が分かります。

#### ■年1回は必ず健診を受けましょう

生活習慣病は自覚症状が乏しいので、健診を受けないと異常を早期に

発見することができません。「健康だから受ける必要がない」「悪い結果が出ると怖いので受けたくない」「仕事が忙しい」などの理由で受けない方がいますが、自分で気づかないまま生活習慣病が進行している場合もあります。

生活習慣病が進行すると、脳卒中や心筋梗塞などの命にかかわる病気を引き起こすことがありますので、必ず年1回は健診を受けてください。定期的に通院している方も、治療とは別に健診を受けることが大切です。

#### ■健診を受けた後で・・・

健診を受けただけでは、生活習慣病を予防することはできません。健診の結果は、外から見えない体の変化を教えてくれる大切なサインとなり

ますので、受けてだけで満足せず、必ず結果をよく見て、自分の生活習慣を振り返ってみましょう。

毎年、受けている方は、以前の結果と比較することも重要です。健診の結果は、自分の健康状態を知る貴重な財産となりますので、大切に保管してください。

愛川町国民健康保険・神奈川県後期高齢者医療に加入する40歳以上の町民の方に、受診券を世帯ごとに7月下旬にお送りしています。11月30日が実施期限です。11月30日までに受診してください。

※社会保険加入者は実施方法が異なりますので、医療保険者にお問い合わせください。

## 保健ガイド



### ヘルスあっぷ相談

保健師・栄養士・看護師による健康相談、身体測定、体脂肪測定、血圧測定、尿検査など。

日 9月28日(水) 午後1時30分～2時30分  
 所 保健センター 人 町内在住の方 甲 予約の必要はありませんので、当日直接会場へお越しください。

問 健康長寿課健康づくり班 ☎ (内線) 3339・3340



### 乳幼児の健康診査

対象者には9月下旬に必要な書類を送付しますので、届かない方をご連絡ください。健診時間・開場時間は通知でご確認ください。

所 保健センター

問 子育て支援課母子保健班 ☎ (内線) 3365

対象	期日	持ち物
4カ月児 (平成23年5月生まれ)	10月6日 (木)	母子健康手帳、問診票
10カ月児 (平成22年12月生まれ)	10月13日 (木)	母子健康手帳、問診票
1歳6カ月児 (平成22年3月生まれ)	10月14日 (金)	母子健康手帳、問診票、歯ブラシ、タオル
3歳6カ月児 (平成20年3月生まれ)	10月11日 (火)	母子健康手帳、問診票、歯ブラシ、タオル、当日の朝の尿、視力・聴力の調査票(記入済みのもの)



### すくすく親子健康相談

日 9月27日(火) 午前9時30分～11時  
 所 保健センター 人 就学前の子とその保護者 物 母子健康手帳 甲 予約の必要はありませんので、当日直接会場へお

越しください。

問 子育て支援課母子保健班 ☎ (内線) 3365



### お子さんの歯科保健指導

日 9月22日(木) 所 保健センター 物 母子健康手帳、問診票、歯ブラシ、タオル  
 他 育児について心配のある方は、保健師・栄養士が相談をお受けします。むしばいばい教室は、午前10時から正午ごろまで。開始時間を過ぎての入室はできませんので、余裕をもってお越しください。2歳児歯科検診では、身長・体重測定も行っています。対象者には9月上旬に必要な書類を送付しますので、届かない方をご連絡ください。

問 子育て支援課母子保健班 ☎ (内線) 3365

歯科保健指導	対象	受け付け
むしばいばい(虫歯予防)教室	平成22年8月生まれ	午前9時30分～9時55分
2歳児歯科検診	平成21年8月生まれ	午後1時～1時45分
	平成21年2月生まれ	午後1時45分～2時30分



### ポリオ生ワクチン予防接種

お子さんの体調が良いときに、接種を受けましょう。

日 各日午後1時10分～1時45分 所 保健センター 人 生後3カ月～7歳6カ月未満のお子さん(標準的な接種期間は、生後3カ月～1歳6カ月未満)。41日以上の間隔を空けて2回接種 物 母子健康手帳、予診票 他 予防接種を受けるときの注意①接種当日、会場で体温を測りますので、早めにお越しください。②体調に不安がある場合は、事前にご相談ください。状況により、接種を見合わせていただくことがあります。下痢をしていたり薬を服用したりしている場合は接種を受けることはできません。③接種

を受ける前に必ず「予防接種と子どもの健康」を読み、接種の必要性や副反応について理解しておきましょう。④接種後、ほかの予防接種を受ける際は27日以上の間隔を空けてください。

期日	対象者
10月4日(火)	平成22年7月・8月生まれ
10月7日(金)	平成22年9月・10月生まれ
10月12日(水)	平成22年11月生まれと未接種の子
10月17日(月)	平成22年12月生まれと未接種の子
10月20日(木)	平成23年1月・2月生まれ
10月21日(金)	平成23年3月・4月生まれ
10月26日(水)	平成23年5月生まれと未接種の子
10月28日(金)	平成23年6月生まれと未接種の子

問 子育て支援課母子保健班 ☎ (内線) 3365

### 県厚木保健福祉事務所からのお知らせ

厚木保健福祉事務所および大和保健福祉事務所を会場に、健康・福祉に関する相談、検査などを実施しています。「肝疾患講演会・相談会」を除き事前に電話で予約してください。

問 厚木保健福祉事務所 ☎ 224-1111

●専門医による精神保健および認知症相談

心の病気の治療や再発予防、認知症についての相談。アルコール・薬物・シンナーなどの依存症の相談も行います。

日 9月5日(月)・9日(金)・21日(水) 午後1時30分～4時

●栄養専門相談

病気の方などの食事相談を行います。

日 9月6日(火)・20日(火) 午前9時30分～午後4時

●歯ぐき検診

日 9月27日(火) 午後1時30分～2時 人 40歳未満および妊婦の方

●エイズ無料検査

日 9月8日(木)・15日(木)・29日(木) 午後1時15分～2時45分

※電話相談は随時行っています。

# みんなのサポセン

あいかわ町民活動サポートセンター



## 愛川婚活支援センター

婚活支援センターはことしの4月に発足し、町内在住または在勤の方を対象に結婚のサポートを行っている、13人の相談員からなる団体です。少子化の大きな要因である「晩婚化・未婚化」に対する取り組みとして、結婚を地域で応援するとともに、地域の活性化を目的に活動しています。

相談員らは月に一回定例会を開催し、個々の活動報告や今後の目標などを話し合います。「誰もが気軽に参加でき、安心して相手探しができるような丁寧なサポートをしたいと思います。その人の持っている人柄を含めた相性を重視し、多くの方にすてきな交際相手を見つけてもらいたい。」と話すのは婚活支援センター長の末廣さん。今後は会食懇談会や料理教室などの各種イベントを開催していくそうです。

たくさんの方と自然に向き合い、楽しく会話ができるイベントに参加してみませんか。愛川婚活支援センター相談員が

サポートします。理想のお相手を見つけてください。

### 入会方法

対象◆町内在住または在勤の方

入会金◆個人2,000円、企業団体5,000円

※各種イベントに参加する際は別途実費をいただきます。

① 申込用紙に必要事項をご記入の上、入会金を添えてお申し込みください。申込用紙の配布および提出は社会福祉協議会または婚活支援センター相談員まで。

② 社会福祉協議会 ☎(内線) 3792

愛川婚活支援センター

センター長 末廣 忠 ☎090-5415-4888

事務局 上村正和 ☎090-8032-6002

## お楽しみクイズ

今月号の広報あいかわを読んで、クイズに挑戦してください。正解者の中から抽選で3人の方に、図書カード(1,000円分)をプレゼントします。

ことしも熱心な意見交換がされた「町長と話し合うつどい」。参加者数は何人だったでしょうか。次の中から選んでください。

- ① 59人    ② 79人    ③ 280人

応募方法◆町内在住の方で、1人1通に限ります。答え・住所・氏名・年齢・電話番号と、本誌の感想を必ずご記入の上お送りください。

締め切り日◆9月8日(木) (郵送の場合当日消印有効) あて先◆

はがきの場合.....〒243-0392 角田251-1  
総務課広報広聴班

ファクスの場合.....286-5021

電子メールの場合...e-mail@town.aikawa.kanagawa.jp

正解と当選者は10月1日号でお知らせします。

## 友 好都市立科町で 中学生が交流活動



ことしで17回目を迎える青少年県外交流事業に本町3中学校の生徒23人が参加し、8月6日から8日までの3日間、長野県立科町を訪れました。

立科町の生徒たちと立科町立中学校体育館で対面式を行い、ゲームなどを楽しみながら交流が始まりました。その後、一緒に夏の町民まつり「立科えんでこ」に参加したほか、御泉水自然公園内でのウォークラリーや女神湖周辺での清掃活動などを行い、立科町の雄大な自然とふれあいながら、互いに交流を深めました。

## 命 の大切さを学ぶ 6年生に応急手当の授業

「応急手当普及推進の町 愛川」宣言から10年。平成18年度からは、各小学校を消防職員が訪問し、6年生を対象に人工呼吸や心臓マッサージなど応急手当の授業を行っています。

全国的にも珍しいこの取り組みは、これまで1,875人の児童が修了しています。ことしも水の事故が多発する夏休みを前に開催し、受講した児童からは「協力し合うことや命の大切さが分かりました」などの感想が聞かれました。



## 県 立あいかわ公園 来園者300万人を達成

平成14年のオープン以来、町内外の多くの方に親しまれている県立あいかわ公園は、7月に来園者が300万人を超えました。

これを記念して、7月17日に「あいかわ公園来園300万人達成イベント」が開催され、記念式典のほか、来場者に記念品が抽選でプレゼントされました。

前日、テレビ番組で宮ヶ瀬ダム周辺が紹介されたこともあって、県外から訪れた方もいるなど、大勢の家族連れでにぎわいました。



記念品をプレゼント



愛ちゃん号も大にぎわい

## 宝 くじ助成金で 両向区が太鼓とやぐらを購入



宝くじ助成事業は、地域コミュニティの健全な発展と宝くじの普及・広報を目的に、(財)自治総合センターが実施しているものです。

夏祭りや各種の行事などに幅広く活用することで、地域住民のコミュニティ活動が一層活発になるものと期待されています。

## 8月1日現在の人口と世帯

( )内は前月比

※住民基本台帳登録人口と外国人登録の合計・世帯数

人口	43,016	(36)
男	22,366	(3)
女	20,650	(33)
世帯	17,575	(31)

# 9月

## あいかわカレンダー

1	(木)	議会本会議(1日目)	消費生活相談	4カ月児健康診査
2	(金)	議会本会議(2日目)	法律相談	
3	(土)			
4	(日)	当番医:愛川北部病院		
5	(月)	議会本会議(3日目)	消費生活相談	マタニティセミナー
6	(火)			
7	(水)			
8	(木)	議会本会議(4日目)	行政書士相談	消費生活相談 10カ月児健康診査 ハローワーク就労相談会
9	(金)	1歳6カ月児健康診査		
10	(土)			
11	(日)	三増合戦まつり	当番医:和田医院	
12	(月)	議会本会議(5日目)	消費生活相談	マタニティセミナー
13	(火)	3歳6カ月児健康診査		
14	(水)	司法書士法律相談		
15	(木)	法律相談	消費生活相談	
16	(金)			
17	(土)			
18	(日)	当番医:熊坂外科呼吸器科医院		
19	(月)	当番医:さくらクリニック		
20	(火)	マタニティセミナー		
21	(水)	多重債務相談	もぐもぐ赤ちゃんセミナー	
22	(木)	不動産相談	消費生活相談	むしばいばい教室 2歳児歯科検診
23	(金)	当番医:八木クリニック		
24	(土)	休日納税・相談窓口		
25	(日)	半原糸の里文化祭	休日納税・相談窓口	当番医:愛川北部病院
26	(月)	消費生活相談	マタニティセミナー	
27	(火)	すくすく親子健康相談		
28	(水)	議会本会議(6日目)	交通事故相談	ヘルスあつぷ相談
29	(木)	消費生活相談		
30	(金)			



## 半原糸の里文化祭 9月25日(日)午前10時～午後3時



半原糸の里地域の自然・産業・歴史文化などの情報発信や、都市と水源地域との交流促進のため「半原糸の里文化祭」を開催します。

機織り・紙すき・陶芸をはじめとした、さまざまな体験教室を楽しむことができます。



会場内では「みやがせフェスタ2011 夏の陣」も同時開催され、お子さんに大人気の「海賊戦隊ゴーカイジャー」ショーなどが行われますので、ぜひお越しください。

所 県立あいかわ公園

問 商工観光課観光振興班 ☎(内線) 3523

今月の日曜・祝日当番医		
診療時間 ◆ 午前9時～11時30分、午後2時～4時30分		
4日	愛川北部病院	☎284-2121
11日	和田医院	☎281-3688
18日	熊坂外科呼吸器科医院	☎285-1139
19日	さくらクリニック	☎284-1002
23日	八木クリニック	☎280-1888
25日	愛川北部病院	☎284-2121
その他の休日	厚木市休日夜間急患診療所(メジカルセンター)	☎297-5199

※都合により変更する場合がありますので、電話で確認してからお出掛けください。

広報あいかわは、録音ボランティアグループ「かえでの会」のご協力により、視覚障害者用に音声テープ化されています。ご希望の方は、社会福祉協議会にご連絡ください。☎(内線) 3792