

広報

2007
8/1

あいかわ

A I K A W A



編集・発行 / 愛川町総務部総務課
〒243-0392
神奈川県愛甲郡愛川町角田251-1
☎046-285-2111(代)
FAX 046-286-5021
<http://www.town.aikawa.kanagawa.jp/>

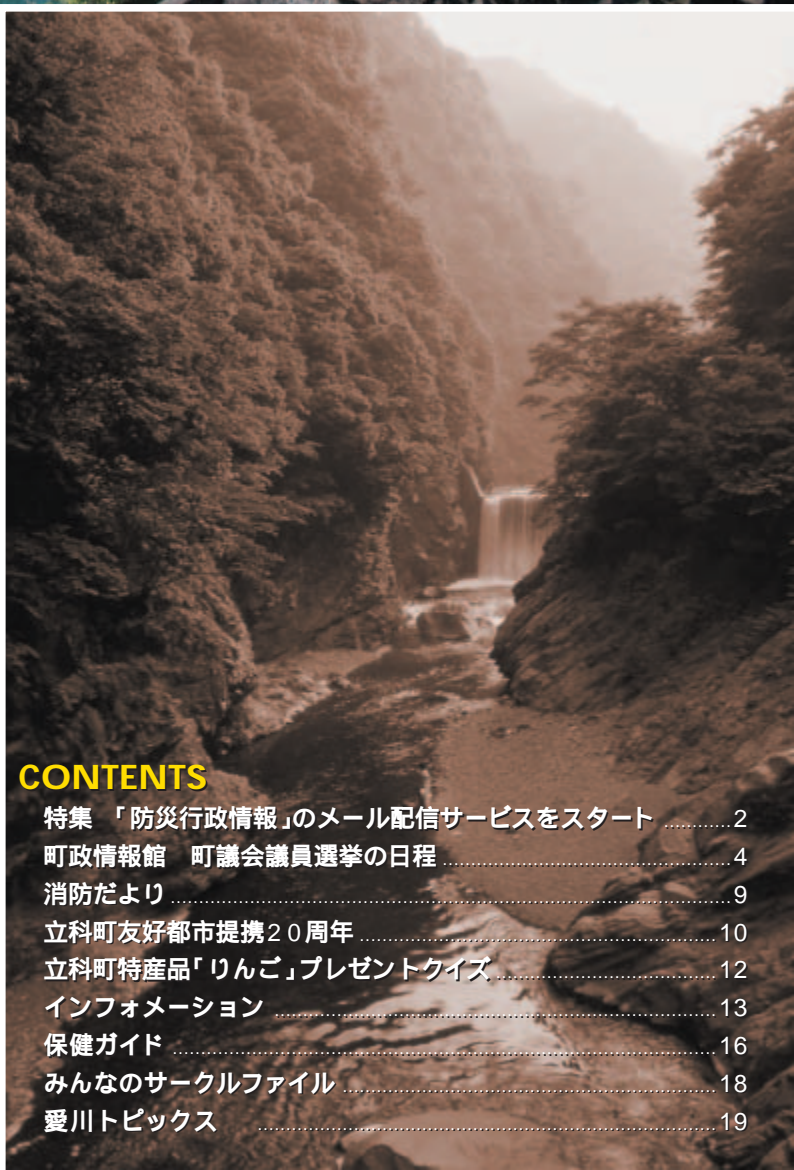


いつの日も
やさしさと
ひかり輝く



愛川の夏

新石小屋橋と旧石小屋橋(昭和56年当時)



CONTENTS

特集 「防災行政情報」のメール配信サービスをスタート	2
町政情報館 町議会議員選挙の日程	4
消防だより	9
立科町友好都市提携20周年	10
立科町特産品「りんご」プレゼントクイズ	12
インフォメーション	13
保健ガイド	16
みんなのサークルファイル	18
愛川トピックス	19

防災行政情報の

メール配信サービスをスタート!

安全で安心して暮らせるまちを目指して

町では、9月1日から防災情報やイベント情報を携帯電話などにメールでお知らせするサービスを開始します。

災害や犯罪を未然に防ぐためには、町民皆さんと情報を共有し、万々に備えることが大切です。

このサービスは、電子メールを通じて、火災の情報や不審者の情報などを、より早く町民皆さんにお届けすることで、迅速な対応に役立てていただくというものです。

町から離れた場所にいる方や防災無線が聞こえにくい方に的確に情報を届けることができるなど、「安全・安心のまちづくり」をさらに進めていきます。

電子メールでの配信を希望する方は、事前登録が必要です。インターネットに対応している携帯電話などから簡単に登録できますので、ぜひご利用ください。

登録は8月1日からできます。

どんな情報が配信されるのですか。

火災・風水害情報、光化学スモッグ情報、行方不明・不審者情報や町主催のイベントのお知らせなどです。

いつ配信されるのですか。

火災の発生情報や行方不明など

の緊急情報は24時間、イベントのお知らせなどは午前8時30分～午後5時15分となります。

どうすれば登録できますか。

携帯電話などから左図「メールサービス登録手順」とおり操作し、登録してください。また、同様の手順で解除や再登録もできます。

登録に氏名や住所は必要ですか。

登録に必要なのは、メールアドレスだけです。氏名や住所、電話番号などの情報は必要ありません。登録したメールアドレスは、厳重に管理し、セキュリティや安全性にも十分配慮をして運用します。

登録しないとメールの情報は見られませんか。

登録がなければ携帯電話などへのメール配信はされませんが、配信したメール内容は一定時間、携帯電話用ホームページの中で、「防災行政情報」としてご覧いただけます。

料金は掛かるのですか。

情報配信料は無料です。ただし、メール受信に係る通信料などの費用は利用者の負担となります。

注意事項

迷惑メールの受信拒否設定などを行っている場合、メールが届かないことがあります。その場合は



携帯電話用ホームページを開設しています

「alert@mail.telemo-mobile.ne.jp (アドレス指定の場合)」または「mail.telemo-mobile.ne.jp」を指定の場合「」を受信可能な状態に設定してください。

メールアドレスを変更する場合には、一度登録を解除し新たに登録してください。

利用者の都合により、メールが連続して配信できない場合は、登録を解除することがあります。

ご利用の携帯電話などの状態、通話中・電源断・圏外や各種障害発生、携帯電話の機種などにより、メールが遅れたり届かない場合があります。

本サービスは、(株)日本文字放送(テレモ日本)に委託し運営していますので、利用規約に同意の上、登録を行ってください。

町では、携帯電話用ホームページを開設し、「各種イベント」や「健康と医療」「教育と福祉」「くらしの便利帳」「気象情報」など暮らしに役立つさまざまな情報を提供していますので、ぜひご利用ください。

問い合わせ 総務課広報広聴班

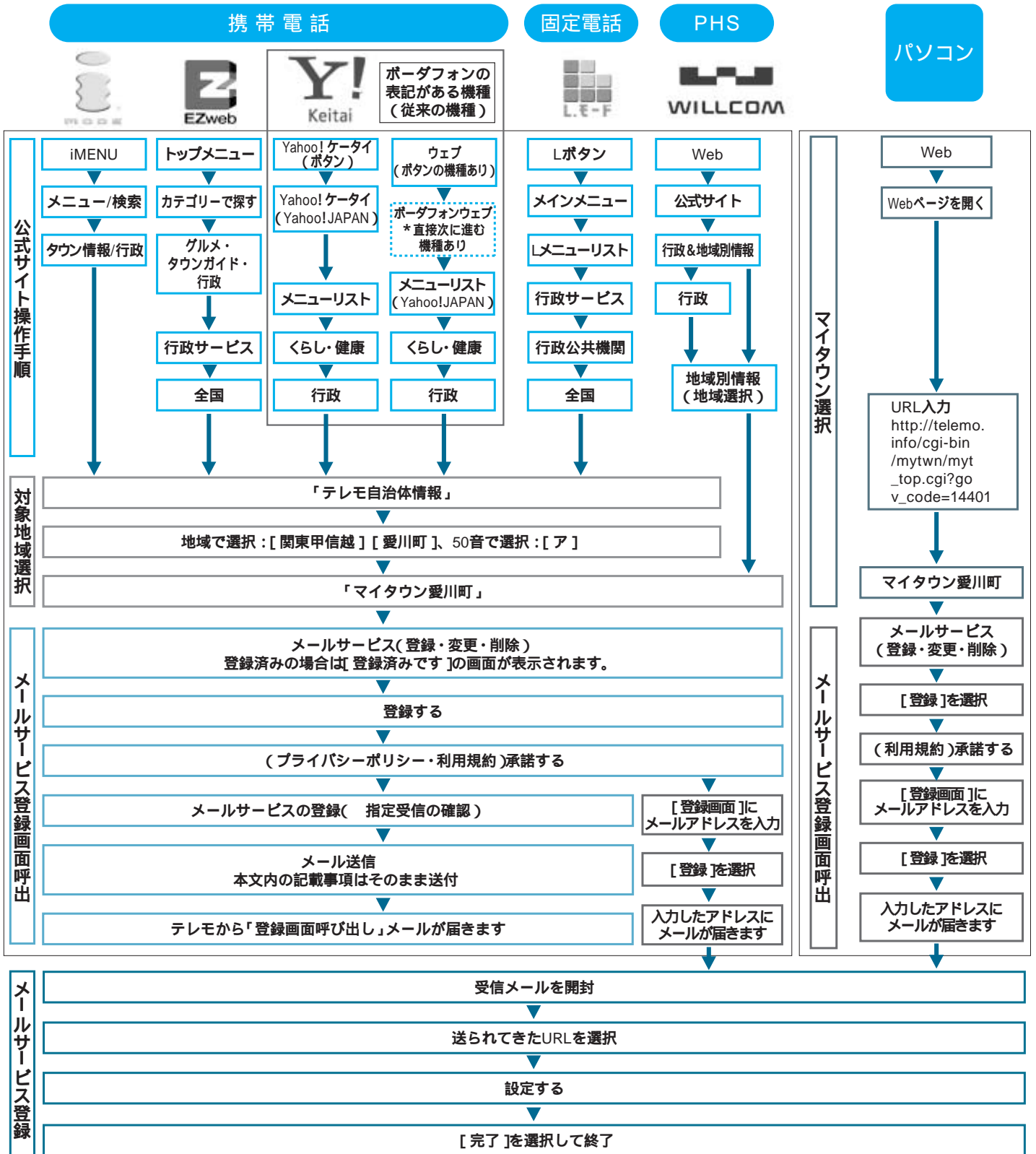
(内線) 32221

登録方法など不明な点はこちらへお問い合わせください

(株)日本文字放送 ☎ 03 548 93800

(受付時間: 午前9時30分～午後6時)

メールサービス登録手順



バーコード読み取り機能付きの携帯電話はこちらからもアクセスできます。

町議会議員選挙の日程 立候補予定者事前説明会は8月22日(水)

内容	内容
任期満了に伴う愛川町議会議員選挙(定数18人)が、次の日程で行われます。	立候補の届け出について
告示日 9月25日(火)	選挙運動費用の収入支出報告について
投票日 9月30日(日)午前7時～午後8時	選挙公報掲載申請について
開票日 9月30日(日)午後8時50分から即日開票(会場は町文化会館3階大会議室)	その他 出席者は1候補者につき2人まで
立候補予定者の事前説明会日時 8月22日(水)午後1時30分	立候補届け出の受理日時 9月25日(火)午前8時30分～午後5時
会場 町役場4階401～403会議室	会場 町役場4階402・403会議室
	問い合わせ 選挙管理委員会事務局(内線)3225

固定資産評価審査委員会 委員に高木氏が就任

6月1日の町議会定例会で、町固定資産評価審査委員会委員に高木雅夫氏(三増)を選任することが同意され、8月12日から就任することになりました。



はいかい高齢者の居場所が分かる機器を貸し出しています

町では、はいかいのある高齢者などの居場所を24時間確認できる「位置検索システム」の機器を、無料で貸し出しています。(利用にあたって、一部料金が掛かる場合があります)

この機器は、専用の端末機を持つ高齢者などの居場所を、電話やインターネットの専用ホームページで確認できるものです。

対象 町内在住で、はいかいのある高齢者などを自宅で介護している方

申し込み 印鑑をお持ちの上、次の書類を健康長寿課へ直接提出してください。

貸与が決定した方へは、機器一式と参考資料をお届けします。

詳細はお問い合わせください

はいかい位置検索機器貸与申請書

登録申込書

端末機を携帯する方の顔写真(写真は2カ月以内に撮影したもので、大きさは問いません。必ず、写真の裏面に氏名を記入してください。写真はお返しできません)

と の書類は健康長寿課にあります。

問い合わせ 健康長寿課 問いかけ班(内線)3338

「はいかりフレッシュ健康体操」が完成!!

小さなお子さんから高齢者の方まで誰もが気軽に運動できる町のオリジナル体操「はいかりフレッシュ健康体操」が完成しました。

この体操は、平成19年3月に策定した「愛川町健康プラン」に基づき、「からだを動かして、いい汗かこう!」を入口

ーガンに、生活習慣病の予防や運動習慣の定着化など町民皆さんの健康を増進するため、町が創作したものです。

からだを伸ばす運動や筋力トレーニング、バランス運動などが効果的に行えるユニークな体操です。

日常生活に体操を取り入れ、健康で生き生きとした毎日を送りましょう。

今後は、町民皆さんに親しまれる体操となるようはいかりフレッシュ健康体操指導者を中心にイベントなどを通じて紹介していきます。

問い合わせ 健康長寿課健康づくり班(内線)3340

戦争犠牲者の冥福を祈って 黙とうを

原爆投下から62年。犠牲者の冥福と恒久平和を祈り、家庭や職場などで黙とうをお願いいたします。

8月6日(月)午前8時15分
(広島市)
8月9日(木)午前11時2分
(長崎市)

また、8月15日は「戦没者を追悼し平和を祈念する日」です。

正午の時報に合わせ、サイレンを鳴らしますので、1分間の黙とうをお願いします。
問い合わせ 福祉支援課地域福祉班(内線)3352

戦没者などの遺族の皆さんへ 第8回特別弔慰金の請求期限は 平成20年3月31日です

戦没者などの遺族に対して、国から特別弔慰金が支給されています。特別弔慰金は、平成20年3月31日が請求の期限となっていますので、該当する方は手続きをしてください。

支給対象者 戦没者などの死亡当時の遺族で、平成17年4月1日現在、恩給(公務扶助料)や遺族年金などを受けられない場合、次の表の優先順位で遺族一人に支給されます。

支給内容 額面40万円、10年償還の記名国債
問い合わせ 町福祉支援課地域福祉班(内線)3353

順位	対象者
1	弔慰金の受給権者
2	戦没者などの子
3	戦没者などと生計を共にしていた 父母 孫 祖父母 兄弟姉妹
4	上記3以外の、父母 孫 祖父母 兄弟姉妹
5	上記1~4以外の3親等内の親族 戦没者などの死亡時まで引き続き 1年以上生計を共にしていた方に限ります)

7 たは県保健福祉部生活支援課
☎直通)045 210 491

バスをもっと便利に! バス交通体系の再編成などを目指した 取り組みについて

町では、今年3月、公共交通の安定的な確保などを目的とした「愛川町総合交通計画」を策定しました。この計画に基づき本年度は、町民皆さんの重要な生活交通手段であるバス交通体系の再編成などに向けて調査を実施しています。

具体的には、町民皆さんへのアンケートや聞き取り調査を行い、町に必要な交通体系を整理した上で、町内循環バスの運行ルートの見直しや有料化の検討、さらには、路線バスの確保と充実を図るため、バス事業者とともに改善方策の検討を進めていきます。併せて、バス停近くへ駐車場を設置するなどバスが1層利用しやすい環境整備に取り組んでいきます。

**ニテ木(関)半原線の維持
確保策のお知らせ**

利用者の減少などにより事業者単独で運行することが困難になった路線バス「三51」系統(ニテ木(関)半原)に対して、町では、県の補助制度を活用し、県・相模原市と協調して補助金を交付し、路線

を維持しています。補助制度の活用を始めてから、2年が経過しました。今後利用者数の動向を踏まえながら、ニテ木方面への移動手段の確保を図ってまいります。

お出掛けの際には、便利なバスを利用しましょう

夏の行楽シーズンを迎え、何かと外出の機会が増えるこの時期は、行楽客などが集中し、各地で交通渋滞が発生します。遠くまでお出掛けの際には、バス、鉄道の利用をお勧めします。交通渋滞の影響を受けにくく、スムーズに目的地までたどり着くことができ、駐車場を探す苦勞もありません。ふだんはマイカーを利用している皆さんも、ぜひ、公共交通機関でお出掛けください。また、町営プールに出掛ける場合にも、路線バスや町内循環バスが便利です。

路線バスを確保するためには、日ごろからバスを利用していただくことが重要です。皆さんのご理解とご協力をお願いします。
問い合わせ 企画政策課企画

「三51」系統における事業者の運送収入と県および相模原市・本町の負担額

年度	事業者の運送収入	県および相模原市の負担額	本町の負担額
17	6,766,320	20,140,685	2,546,114
18	5,970,191	20,974,685	3,169,947

政策班(内線)3233
電子メール
98isaku@town.aikawakanagaw.jp

観光キャッチコピー（宣伝文）を募集

町および町観光協会では、本町の魅力を町内外に広くPRするため、本年度作成する観光ポスターに使用するキャッチコピーを、町民皆さんから募集します。

町の魅力や観光イメージを象徴する作品をご応募ください。応募作品の中から、最優秀賞1点を選び観光ポスターに使用します。

応募資格 町内在住および在勤・在学の方
応募規定
(1) 文字数は15字以内とし、自作で未発表の作品。（書体、色彩は審査の対象にはなりません）

新潟県中越沖地震被災者への援助について

町では、7月16日に発生した平成19年新潟県中越沖地震被災者への義援金を受け付けています。募金箱は、次の4カ所に設置していますので、皆様のご協力をお願いします。

設置場所

- 町役場本庁舎1階住民ホール
 - 福祉センター1階ホール
 - 半原出張所
 - 中津出張所
- 問い合わせ 福祉支援課地域福祉班 ☎（内線）3352 または町社会福祉協議会 ☎（内線）3792

- (2) 使用できる文字はひらがな、カタカナ、漢字（ふりがな）、ローマ字。
- (3) 応募は1人何点でも構いません。
- (4) 応募作品の著作権は主催者に帰属し、返却しません。
- (5) 採用作品は、一部修正させていただきます。
- 応募方法 住所・氏名・年齢・職業（学校名・学年）・電話番号および応募作品のキャッチコピーを明記の上、町観光協会事務局（商工観光課内）に直接お持ちいただくか、はがき、ファクス、電子メールいずれかの方法でお送りください。
- 応募期限 10月1日（月）

選考方法 応募作品の中から厳正に審査を行い、各賞を決定します。

最優秀賞（1点） 記念品、観光ポスターに使用

優秀賞（2点） 記念品

参加賞（応募者全員）

発表 最優秀賞、優秀賞に入選された方には、11月初旬に直接連絡するとともに、町および町観光協会のホームページで発表します。

応募先 愛川町観光協会事務局 愛川町観光PRキャッチコピー（係）商工観光課内）
ファクス286 5021
電子メールアドレス syoko@townaikawakagawa.jp

問い合わせ 愛川町観光協会事務局（商工観光課内） ☎（内線）3524

ISO国際認証取得に要した費用の一部を補助

町では、町内中小企業者への商工振興対策支援として、ISO9000シリーズ（品質管理に関する国際規格）やISO14000シリーズ（環境に関する国際規格）を認証取得した町内の事業者（中小企業基本法第2条第1項に該当）、その審査登録などに要した費用の一部を補助しています。

- これまでに14社が、この制度を活用しISOの認証を取得しました。
- 対象事業者 ISOの認証取得を審査登録機関へ申請し、または申請しようとしており、申請年度内に認証取得が確実に、かつ、次の要件をすべて満たす中小企業。
- (1) 納期の到来した町税を完納していること。
 - (2) 町内で1年以上継続して同一事業を営んでいること。
 - (3) 町内に所在する事業所がISO認証取得の対象であること。

補助対象経費 認証取得に係る経費のうち、審査登録機関に支払う次の費用。

- ・ 文書審査料
- ・ 予備審査料
- ・ 本審査料
- ・ そのほか登録審査に要する費用（審査員の宿泊および交通費など）

補助金 対象経費の3分の1以内（限度額50万円）

確認書の提出 補助金交付を希望する場合は、商工観光課に備え付けの「補助金交付申請確認書」を10月31日（水）までに提出してください。

なお、同確認書提出後の手続きなど、詳細についてはお問い合わせください。

問い合わせ 商工観光課商工観光班 ☎（内線）3522

お年寄りの介護をしている方へ 在宅介護支援センターが 相談に応じます

特別養護老人ホームの「ミノワホーム」や「志田山ホーム」、介護老人保健施設の「せせらぎ」は、町からの委託を受けて「在宅介護支援センター」を開設しています。

これらの施設では、お年寄りの介護をしている方の相談に応じるほか、介護用品の紹介や保健福祉サービスの案内・手続きなど、在宅介護に関するさまざまな支援を行っています。相談は無料で秘密は固く守られます。24時間いつでも受け付けていますので、一人で悩まずにお気軽にご相談ください。

在宅介護支援センターの名称	所在地	電話番号
ミノワホーム	角田140番地の3	☎285 - 3535
志田山ホーム	三増2727番地	☎281 - 4313
せせらぎ	角田4369番地の18	☎281 - 4165

平成20年4月から後期高齢者 医療制度が始まります

平成20年3月末で、75歳以上の高齢者（後期高齢者といいますが）を対象とした現在の老人保健制度は廃止され、同年4月から新たに後期高齢者医療制度が始まります。75歳以上の方は、平成20年4月からは現在加入している国民健康保険や勤務先の健康保険ではなく、後期高齢者医療制度の被保険者となるため、医療機関で受診するときには、広域連合が交付する保険証を提示することになります。

制度のポイント

75歳以上の方（一定以上の障害を持つ方は65歳以上）が対象となります。一定の障害を持つ方は、

広域連合の認定を受けた方で、認定基準は現行の老人保健制度と同じです。

医療費の負担割合は、現在の老人保健制度と同じで、原則1割（一定以上の所得がある方は3割）です。そのほかの給付として、入院時食事療養費、入院時生活療養費、保険外併用療養費、療養費、訪問看護療養費、移送費、高額療養費、高額介護合算療養費の給付を行います。

保険料の保険料率や賦課限度額は、国の基準に基づき、神奈川県内統一して定めまします。納付方法は、介護保険料と

同様に年金からの天引き、または、金融機関での納付となります。

制度の運営は、県内すべての市町村が加入する神奈川県後期高齢者医療広域連合が行います。

窓口業務や保険料の徴収は、現在お住まいの市町村が行います。

問い合わせ 神奈川県後期高齢者医療広域連合事務局 ☎045 440 6700
ホームページURL
<http://www.kouiki-rengou-kanagawa.jp/>
または、町国保医療課国保年金班 ☎(内線) 3379

福祉作文・ポスターを募集

福祉について理解や関心を深めていただくため、福祉作文とポスターを募集します。最優秀作品は10月20日開催の町社会福祉大会で表彰し、賞状と記念品を贈ります。募集内容 福祉について日常

生活を通して感じていることや体験したことなどを自由に表現した作文またはポスター応募資格 町内在住の小・中学生および一般高校生以上。ただし、高校生は町外から通学している方を含みます。

規定 作文：題名は自由。400字詰め原稿用紙5枚以内。ポスター：画用紙の大きさは45センチ×30センチ、55センチ×40センチ 使用する絵の具は自由。各部門とも1人1点まで

応募方法 町立小・中学校へ通う児童・生徒は各学校へ、そのほかの方は福祉支援課へ作品をお持ちください。締め切り日 9月7日(金) 問い合わせ 福祉支援課地域福祉班 ☎(内線) 3353



あいかわ楽習応援団「みんなの先生」が あなたの生涯学習活動を応援します

町では、町民皆さんの幅広い分野における学習活動を支援するため生涯学習人材バンクを設け、町民皆さんからの依頼に応じ、あいかわ楽習応援団「みんなの先生」による講座や教室などを提供しています。この機会に「みんなの先生」を活用し、あなたに合った生涯学習活動を見つけてみませんか。

「みんなの先生」は、自らの知識や技術、経験などを役立てようと、ボランティアで学習指導できる方が登録しています。

依頼方法
テーマを選ぶ(指導対象者希望人数・曜日・時間帯なども確認してください)

生涯学習課へ連絡

先生との事前打ち合わせ

講座の実施



指導内容 手芸・工芸やスポーツ・レクリエーションなど(12分野42項目)

詳しくは生涯学習課にある【あいかわ楽習応援団「みんなの先生」学習プログラム集】をご覧ください。また、町ホームページからも取り出すことができます。費用 2000円(先生への交通費など)

施設使用料、教材費などは依頼者の負担となります。問い合わせ 生涯学習課生涯学習班(直通)2856959

特定不妊治療費助成制度のお知らせ

町では、不妊治療のうち、医療保険が適用されず、高額な医療費が掛かる特定不妊治療体外受精および顕微授精に要する費用の一部を助成しています。

助成の対象となる方

法律上の婚姻をしており、申請日に本町に住居登録していること。

申請日の属する年度内に、ほかの市町村で特定不妊治療に係る助成を受けた方は除きます。

対象となる夫婦の前年の所得1月から5月までの申請については、前々年の所得の合計が730万円未満であること。所得の計算方法はお問い合わせください。

神奈川県が指定した医療機関で平成19年4月以降特定不妊治療を受けた方(医師の判断により、やむを得ず治療を中断した場合を含む) 神奈川県の特定不妊治療費助成の決定を受けていること。

助成内容

特定不妊治療に要した治療費(保険外診療)から神奈川県による助成費を控除した額を対象として、1年度1回10万円を限度に助成します。

申請方法

なお、助成は通算で2力年度まで受けることができます。愛川町特定不妊治療費助成申請書に次の書類などを添えて、子育て支援課に提出してください。

申請書は同課にあります。また、町ホームページからも取り出すことができます。町ホームページURL <http://www.town.aikawakana.gawai.jp/topics/2476-1.html>

神奈川県の特定不妊治療費助成事業承認決定通知書の写し 神奈川県に提出した特定不妊治療費助成事業受診等証明書(指定医療機関で発行)の写し 神奈川県に提出した特定不妊治療に要した治療費(保険外診療)の領収書(指定医

療機関で発行)の写し

振込先の口座番号などが分かるもの(郵便局を除く) 印鑑

夫婦の住民票(続柄が記載されたもの)または外国人登録原票記載事項証明書

夫婦であることを住民票の続柄で確認できない場合は、住民票のほかに戸籍謄本または抄本も提出してください。

夫婦それぞれの申請年度の課税(非課税)・所得証明書(4月から5月までの申請については、前年度の証明書)

申請者が町民であることおよび所得を確認するために必要な書類を、町職員が閲覧することについて、同意された場合は、は不要です。

申請期限

治療終了日から1年以内

助成金の支給

申請書類を審査し、助成が決定した場合には、指定口座に助成金を振り込みます。

問い合わせ 子育て支援課母子保健班(内線)33362

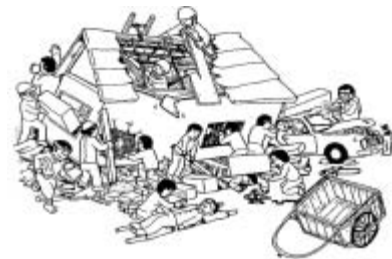
愛川町総合防災訓練

日時 9月2日(日)午前8時30分~11時10分(予定)

会場 下箕輪消防訓練場

当日の訓練

- 避難誘導訓練 救護所設置訓練
- 負傷者搬送支援訓練
- 救出救護訓練 初期消火訓練
- 給食給水訓練 要援護者支援訓練
- 関係機関による応急復旧訓練 など



防災訓練に参加しましょう

ご存知ですか!? いざというとき困らないために!!

日ごろの備え

- 家族で防災会議
- 待ち合わせ場所や連絡手段を確認する
- 家具などの転倒防止
- 家具やテレビはしっかり固定する
- 非常持ち出し品の準備
- 寝室や玄関などに分けて準備する
- 準備品はチェックリストで確認する
- 防災訓練へ参加
- 自らの身は自ら守る意識を持つ
- 地域での助け合いが大切
- 防災訓練に積極的に参加する

地震が起きたら

- 身の安全の確保
- テーブルや机の下に身を隠す
- 脱出口の確保
- 玄関などの扉を開けて脱出口を確保する
- 素早く火の始末
- ガスの元栓を閉め、電源コードはコンセントから抜く
- 避難は徒歩で
- 地域の避難所を事前確認し、必ず徒歩で避難する

「自分たちの地域は自分たちで守りましょう」

大きな災害が発生したとき、地域の助け合いが大切です。

いざというときのために、皆さん、防災訓練に参加して、防災知識を身に付けましょう。

-----切り取り線-----

防災チェックリスト

非常備蓄品 (各家庭で備えるもの)	非常持ち出し品 (すぐ持ち出すもの)	
食品3日分 (缶詰・レトルト食品・非常用クラッカー・栄養補助食品など)	非常食 (カンパン・缶詰など)	常用薬
飲料水3日分 (一人1日3リットル)	飲料水	貴重品 (預貯金通帳・印鑑など)
燃料 (卓上コンロ・固形燃料・予備のガスボンベなど)	携帯ラジオ (予備の電池)	現金 (公衆電話用10円含む)
毛布・タオルケット・寝袋など	懐中電灯 (予備の電池・電球)	健康保険証などのコピー
簡易トイレ	ろうそく	携帯トイレ
眼鏡や補聴器などの予備	ヘルメット (防災ずきん)	タオル
工具類 (ロープ・くぎ抜き・スコップなど)	ライター (マッチ)	使い切りカイロ
洗面用具 (歯ブラシ・せっけん・タオル・水を使わないシャンプーなど)	ナイフ・缶切り・栓抜き	上着・下着
鍋・やかん・食品用包装ラップ・アルミホイル・簡易食器 (はし・皿・コップなど)	ティッシュペーパー・トイレト Paper	ビニール袋
	救急医薬品 (傷薬・ばんそうこう・解熱剤・風邪薬・胃腸薬・目薬など)	ないと本人が不自由なもの (眼鏡・入れ歯・補聴器・つえ・生理用品など)

問い合わせ 消防本部消防防災課 ☎ 285 - 3131(内線34)

愛川町と立科町は友好都市の提携を結び、今年で20周年を迎えることから、両町の広報誌に互いの町を紹介する特集ページを掲載しています。

ごあいさつ

愛川町の皆様へ

立科町長 小宮山和幸



提携から20年という長期に亘り、両町友好の発展にご尽力を賜りました住民の皆さまをはじめ関係者各位に、心より敬意と感謝を申し上げます。

昭和62年の2月5日、愛川町と長野県の立科町は、「友好都市提携書」に調印し、友好都市として提携をいたしました。

立科町の豊かな自然と恵まれた景観を、当時の愛川町提携委員会が、青少年から高齢者までが四季を通じて楽しめる、健全で明るい保健休養地としてふさわしい、とお考えいただいたことから始まりました。

以来20年さまざまな交流活動を行って参りました。毎年8月には両町中学生による青少年交流事業を開催しており、本年度14回を迎えます。都市農村交流施設「蓼科

農ん喜村交流促進センター」でのうどん作りや「立科えんでこ」祭りへの参加、八子ヶ峰へのハイキングなどを今年も計画しております。

また、商工会やスポーツ交流等住民レベルにおいても活動が活発に行われております。

立科町は自立の道を選択し、町民と行政が良きパートナーとして共に町づくりを進める、「協働のまちづくり」を掲げ歩んでおります。そのような中、人口規模で当町のほぼ6倍を誇る愛川町との交流は、大変心強いものであり、得る所も大きいと考えております。

今後も両町の発展を祈念するとともに、交流事業がますます活発化し友好が深まりますよう、積極的に活動を進めて参りますので、ご支援・ご協力をお願い申し上げます。

愛川町と立科町が住民相互の友好親善活動を活発化するため、昭和62年2月に友好都市提携を結んでから20年を迎えます。その間両町は、スポーツ・文化・経済面等さまざまな交流を、住民レベルでも盛んに行って来ました。

立科町の位置

人口8,237人。長野県の東部、北佐久郡の西端に位置し、南北26km、東西0.05〜7kmと南北に細長く、面積は66.82km²です。

標高の最高地点は、町の南にそびえる蓼科山頂の2,530mで、その麓は年間200万人の観光客が訪れるリゾート観光地、白樺高原を形成しています。

また、標高最低地点は、古くから稲作を中心にする、扇状に広がっている、北部農村地帯の藤沢地区608mです。



蓼科山と女神湖

立科町の歴史

古代には蓼科山麓に大和と東国を結ぶ古東山道が通り、近世には町の中心

中学生による青少年交流事業



を中山道が通り、「芦田宿」「茂田井間の宿」の宿場町は、賑わいを見せていました。

村、横鳥村、三都和村の三村合併により立科村が誕生し、その後の昭和33年10月に町制を施行しスタートしました。

立科町の特産

立科町は、四季の変化に富んでいることが特徴です。昼夜の温度差と季節の温度差が大きく、年間の平均気温は10.1（過去10年間の平均）。

夏は涼しく過ごしやすい反面、冬の寒気は厳しく、また年間降雨量は1,000ミリ程度と、全国でも雨の少ない地帯です。



蓼科ふれあい牧場



徳川幕府が五街道の整備に併せ、街道沿いに植えさせたという「笠取峠のマツ並木」は、樹齢150年〜300年以上を経た赤松の並木です。

立科町でお勧めの場所



立科町の農畜産物認証マーク



この恵まれた気候と肥沃な土壌、加えて、先人たちの堰の開削による、蓼科山からの清涼な水を受け、「立科産米」「立科りんご」「蓼科山麓豚」「信州蓼科牛」が生産されています。



風の子広場

県の天然記念物にも指定されているこの松並木周辺を、公園として整備し、保存に努めています。季節の木々で彩られる「風の子ども広場」やマレットゴルフ場・テニスコート等の体育施設と南に蓼科山、北に浅間山連峰の豊かな眺望をお楽しみいただける日帰り温泉「権現の湯」が、隣接しています。



笠取峠のマツ並木



立科りんご

「ご家族でのゆっくりとした時間を過ごしていただけます。」

友好都市立科町へ行ってみませんか!!
愛川町では、宿泊費を助成しています

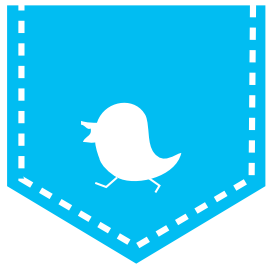
友好都市交流の輪を広げるため、立科町町内のホテルやペンションなどの協定宿泊施設を利用される方に宿泊費を助成しています。

利用対象者 町内在住または、在勤・在学の方
助成券の交付 協定宿泊施設を利用される方1人1泊につき、利用助成券1500円を交付します。(ただし、1回につき2泊までを限度とします)
宿泊施設が決まり次第、利用日の前日までに愛川町商工観光課へ申請書を提出してください。立科町の協定宿泊施設などの詳細については、同課 ☎(内線) 3522にお問い合わせください。



友好都市提携式 昭和62年2月5日、立科町老人福祉センターで両町は友好都市を提携しました。(相馬前愛川町長と高橋元立科町長)

子育てプチポケット



このコーナーは、これから親になる方、そして今子育て真っ最中の方に少しでも役立てていただこうと、“親と子の関係”について掲載しています。

アイ・ラブ・子育て！

「子育てって楽しいな、子どもってかわいいな」と思えることを願って...

赤ちゃんは、寝るのが仕事です。

生まれてすぐの赤ちゃんは、1日の大半を眠って過ごします。これは日常生活における不必要な刺激から避けることで、体の各器官の調整能力を育てているからです。睡眠中は、騒音、採光などに気を配り、できるだけ眠りを妨げないようにしたいものです。睡眠中には、赤ちゃんの顔にタオルや毛布などがかかっているか見てあげましょう。また、授乳の時間になっても、眠っているときは、無理に起こさず、自然に目覚めるまで待つことも大切です。

常に赤ちゃんのリズムに合わせて、快適に眠れる環境を整えてあげましょう。



子育て支援センター

子育て支援センター“あい”情報

移動子育てサロン

第1・第3火曜日 レディースプラザ

8月7日・21日

9月4日・18日

第1・第3金曜日 ラビンプラザ

8月3日・17日

9月7日・21日

*時間は、いずれも午前9時30分～11時30分

子育て“ホッ”とタイム

初めての方も、ぜひお越しください。

日時 8月24日(金)

午前10時～11時

内容 湘北短期大学生による人形劇

会場 子育て支援センター

日時 9月28日(金)

午前10時～11時

内容 ハーモニカ演奏会 THE・WHO・WHO)

会場 子育て支援センター

問い合わせ 子育て支援センター ☎285-8345(やさしいこ)

愛川町・立科町友好都市提携20周年記念事業 立科町特産品プレゼントクイズ

愛川町は長野県立科町と友好都市を提携して20年を迎えました。本町では、これを記念してクイズ正解者の中から抽選で20の方に立科町特産品のりんご1箱(5kg)を贈呈します。

【第1問】長野県立科町は全国的にも降雨量の少ない町ですが、年間平均降雨量はどのくらいでしょうか。

約1,000mm 約1,500mm 約2,000mm

【第2問】立科町の標高の最高地点である蓼科山頂の高さは、どのくらいでしょうか。

1,980m 2,530m 3,350m

【第3問】立科町で毎年夏に開催されるお祭りの名称はなんですか。

立科しらかば祭り 立科りんご祭り 立科えんてこ祭り

応募方法 町内在住の方で、1人1通に限ります。はがきに答え・住所・氏名・年齢・電話番号を記入の上お送りください。(ファクス可)

締め切り日 8月31日(金) 当日消印有効

あて先 〒243-0392 角田251-1

愛川町役場総務課総務班

ファクス 286-5021

正解と当選者 広報あいかわ10月1日号でお知らせします。

賞品贈呈 10月28日(日)に開催する愛川町ふるさとまつりの会場で贈呈します。

マイタウンクラブ 更新手続きのお知らせ

愛川町、厚木市、清川村の三市町村で共同実施しているスポーツ施設予約システム「マイタウンクラブ」は、運用開始からまもなく3年が経過します。現在お持ちのカードの有効期限は、発行日から3年間となります。有効期限を過ぎると抽選申し込みなどの利用ができなくなりますので、期限が切れる前に更新手続きを済ませましょう。更新手続きは、有効期限日の60日前から行うことができます。

【有効期限の確認方法】

マイタウンクラブHP

(<http://www.mytownclub.com/>)

ログイン

情報登録・更新

利用者情報

【更新手続きに必要なもの】

マイタウンクラブカード、身分証明書

【手続き場所】

スポーツ・文化振興課、第1号公園体育館、三増公園、田代運動公園

問い合わせ スポーツ・文化振興課スポーツ振興班 ☎(直通)285-6958

「あいかわ町民活動サポートセンター」の登録団体を募集!

町では、ボランティアやNPO、自治会、サークルなど、町民皆さんが自主的・自立的に取り組む公益的な活動を応援する施設として、「あいかわ町民活動サポートセンター」を開設しています。

この施設は、公益的な活動の打ち合わせや作業に利用できるほか、活動に役立つ情報の収集や団体間の交流の場としても活用できますので、利用を希望する団体は、事前に登録をお願いします。

7月1日現在の登録数は54団体
登録要件 登録できるのは次の要件を満たす団体です。

活動が自主的・自立的であること。

活動が不特定多数の利益につながるもの(公益的な活動)であること。

ただし、営利目的、宗教的、政治的な活動

は対象外です。

登録団体が受けられるサービス

団体情報を掲示板などで紹介します。

住民活動災害保障制度(ふれあい保険)の対象になります。

サポートセンターが主催する各種講座などの情報をお知らせします。

ロッカー、レターケースが利用できます。(設置数を超えた場合は抽選)

登録方法 「あいかわ町民活動サポートセンター団体登録申請書」に必要事項を記入し、サポートセンターに提出してください。申請書は、サポートセンターにあります。また、町ホームページからも取り出すことができます。

問い合わせ あいかわ町民活動サポートセンター ☎(直通)205-1323

みやがせフェスタ 2007夏の陣

(財)宮ヶ瀬ダム周辺振興財団では、子どもから大人まで楽しめる「みやがせフェスタ2007夏の陣」を開催します。楽しい催しが盛りだくさんのこのイベントに、ご家族そろってお出掛けください。

メインイベント

日時 8月5日(日)午前11時~午後3時

会場 県立あいかわ公園

内容 ステージショー、スポーツイベント、各種模擬店、体験教室など

サブイベント

日時 8月19日(日)午前11時~午後3時

会場 宮ヶ瀬湖畔園地けやき広場など

内容 ペットボトルロケット大会、魚のつかみ取りなど

サブイベント

日時 8月26日(日)

会場 鳥居原ふれあいの館

内容 各種体験教室(コケ玉づくり、うどん作り)など

主催 (財)宮ヶ瀬ダム周辺振興財団

後援 愛川町ほか

問い合わせ (財)宮ヶ瀬ダム周辺振興財団 ☎288-3600



自衛官を募集

防衛省では、各種自衛官を募集しています。自衛官の身分は特別職国家公務員です。募集期間、試験日、応募資格は、募集種目により異なりますのでお問い合わせください。

募集種目 自衛官各種、航空学生、防衛大学校学生、防衛医科大学校学生、看護学生
応募資格 中学校卒業(見込み含む)から27歳未満の方(技術系を除く)

問い合わせ 自衛隊神奈川地方協力本部厚木募集案内所 ☎228-2138

不用品情報

譲りたい(無償で)

ピアノ
クーラー(2台)
着付け用ボディ

譲りたい(価格相談で)

愛川中学校制服(男子)・ジャンパー・ワイシャツほか

七五三用スーツ(男児)

譲ってほしい(無償で)

小型冷温庫

中津幼稚園制服(女児・100センチ)
充電器(BLACK&DECKER製・9.6V充電ドリルドライバー用)

譲ってほしい(価格相談で)

愛川中学校制服(男子用夏服ズボン・ウエスト80センチ)
家庭用コピー機

連絡先 住民課住民相談班

☎(内線)3319

室で神奈川県行政書士会厚木支部の会員の方が相談に。

司法書士法律相談

8月8日(水)午後1時~4時。役場相談室で神奈川県司法書士会厚木支部の会員の方が相談に。相談を希望する方は住民課へ電話予約を。

教育相談

不登校・校外生活・非行・就学相談など 来所相談 祝日・年末年始を除く毎週月曜・火曜・木曜・金曜日の午前9時~午後4時。役場教育開発センターで教育相談員が相談に。

出張相談 8月6日(月)にレディースプラザで、8月20日(月)にラビンプラザでいずれも午前10時~午後3時。

電話相談 土曜・日曜・祝日・年末年始を除く毎日、教育開発センター☎(直通)206-1061で受け付けています。

相談指導教室およびスクールカウンセラー相談に関する事も、同センターにお問い合わせください。

ハローワーク就労相談会

8月9日(木)午前10時~午後3時。役場1階相談コーナーでハローワーク職員が相談に。商工観光課労働福祉班☎(内線)3523(有線)4782

自然保護奨励金を交付

自然環境の保全にご協力をいただいている方に、本人の申告により県から「自然保護奨励金」が交付されます。

対象 8月1日現在、自然環境保全地域・風致地区(市街化調整区域内)保安林などの地域のいずれかに、山林・原野・池沼などを1ヘクタール以上所有している方

奨励金 1ヘクタールにつき1万2千円を交付し、限度額は60万円です。地上権が設定されている土地については、所有者と地上権者で2分の1ずつとなります。

手続き 9月3日(月)までに、その土地の所在する市町村に申告書を提出してください。

なお、前年度に申告した方には、申告実績が印字されている申告用紙を郵送しますので、確認し提出してください。新たに申告する方には、環境課または都市施設課で申告書をお渡しします。

問い合わせ 環境課環境対策班☎(内線)

3513または都市施設課公園緑地班☎(内線)3448

相模川流域下水道の変更に係る都市計画(案)の縦覧のお知らせ

日時 8月10日(金)~24日(金)午前8時30分~午後5時15分(土曜日・日曜日を除く)

内容 相模川流域下水道の変更縦覧場所

場所	住所
神奈川県県土整備部都市計画課	〒231-8588 横浜市中区日本大通1
町都市施設課都市計画班	〒243-0392 愛川町角田251番地の1

意見書の提出 この変更内容に意見がある方は、縦覧期間内に神奈川県知事に意見書を提出することができます。意見書に必要事項を記入の上、縦覧場所に直接お持ちいただくか、郵便(必着)でお送りください。意見書の用紙は、縦覧場所にあります。

問い合わせ 県都市計画課☎045-210-6175または町都市施設課都市計画班☎(直通)285-6939

ごはん食普及推進事業料理講習会

日時 8月25日(土) 午前10時~

会場 レディースプラザ・クッキングルーム

内容 サケの牛乳入り炊き込みご飯、ジュンサイのくずし冷奴、香り野菜の澄まし汁、凍蛋(すっきりカスタード寒)

講師 愛川町食生活改善推進団体「味彩会」の皆さん

対象 町内在住または在勤・在学の方20人(応募者多数の場合は抽選になります)

受講料 無料

持ち物 ふきん・エプロン・三角巾・筆記用具

申し込みと問い合わせ 8月17日(金)までに、農政課農政班へお申し込みください。

☎(内線)3533

町民のちから図書館デズ



千年樹	荻原 浩
シャドウ	道尾 秀介
タイドプール	長江 優子
本当に生きた日	城山 三郎
ふたつめの月	近藤 史恵

問い合わせ 図書館☎直通285-6963

読書感想文コンクール作品募集

町民皆さんに読書に親しんでいただくため、読書感想文を募集します。この機会にぜひ一冊、手にとってみませんか。

応募資格 町内在住または在勤、在学の小・中学生および一般(高校生以上)の方
募集期間 9月3日(月)~10月1日(月)

規定 400字詰めの原稿用紙

小学生の部: 2枚~3枚

中学生の部: 3枚~5枚

高校生・一般の部: 5枚以上

応募作品は、応募者自身が作文したものに限りません。

応募方法 町内小・中学校へ通う児童・生徒は各学校へ、そのほかの方は図書館カウンターへお持ちください。

問い合わせ 図書館☎(直通)285-6963

宅配ボランティア募集のお知らせ

図書館では、10月から来館が困難な障害者の方などを対象に、希望する図書館資料をご自宅まで配達し、これを回収する宅配サービスを開始する予定です。

このサービスの開始に伴い、貸出資料の宅配及び回収などに無償でご協力していただける宅配ボランティアの方を募集します。宅配ボランティアの詳細については、図書館までお問い合わせください。

問い合わせ 図書館☎(直通)285-6963

文化会館 催し案内

ホール

月日	催し	開演	終演	主催	入場
8/5 (日)	愛川ウインドオーケストラ 「第9回サマーコンサート」	13:30	15:30	愛川ウインド オーケストラ 飛沢 ☎090-8854-6249	無料 (先着535人)
8/23 (木)	教育講演会 「特別支援教育の 課題と展望」 講師 NPO法人えじそん くらぶ 高山恵子	13:50	16:00	教育委員会 町立小・中学校 教育研究会 ☎285-2111	町立小・中学 校教職員、 教育関係者、 保護者
8/26 (日)	サマーコンサート 「ピアノと歌の贈り物」	14:00	16:30	菅原 ☎090-9148-9295	無料 (先着535人)

展示

期間	催し	主催	備考
8/4(土) ～ 8/12(日)	スリーエークラブ 「夏季絵画展」	スリーエークラブ 佐藤 ☎281-0330	初日は13:00から 最終日は15:00まで
8/19(日) ～ 9/17(月)	愛川町の歴史資料展 「中津台地のホウキづくり」	町スポーツ・文化 振興課 ☎285-6958	

展示会場はすべて1階で、入場は無料です。通常の展示時間は午前9時から午後5時までです。

問い合わせは直接主催者をお願いします。

今月の休日納税窓口

8月26日(日)
午前8時30分～午後5時

役場1階税務課で、町県民税・固定資産税・軽自動車税・国民健康保険税・介護保険料が納められます。

今月の納税・納付

町県民税 第2期分
国民健康保険税 第3期分
介護保険料 第3期分

納期限 8月31日(金)
納税は便利な口座振替で

スポーツ

スポーツ施設の抽選予約

スポーツ施設の利用予約は、スポーツ施設予約システムをご利用ください。

8月中は11月利用分の抽選予約ができ、抽選結果は、10月2日(火)から確認できます。また、メールアドレス登録者には、当落選の結果をメールで送信しますので、当選者は10月末日までに本予約を行ってください。末日までに本予約をしなかった場合は、翌日から空き施設として開放します。予約できるスポーツ施設

田代運動公園・三増公園(テニスコートのみ) 第1号公園体育館・中津工業団地第1号公園・中津工業団地第2号公園・坂本運動場・志田運動場・小沢ソフトボール場・坂本体育館

厚木市・清川村のスポーツ施設も抽選予約できます。

問い合わせ スポーツ・文化振興課スポーツ振興班☎(直通)285-6958

相談

法律相談

8月17日(金)・24日(金)午前10時～午後3時。役場相談室で弁護士が相談に。9月は7日(金)と21日(金)を予定。相談を希望する方は電話予約を。予約の受け付けは、相談日の11日前の月曜日から開始。(月曜日が祝日の場合は翌日)住民課☎(内線)3319(有線)4822

消費生活相談

8月2日、6日、9日、13日、16日、20日、23日、27日、30日の午前10時～午後4時。役場相談室で消費生活専門相談員が相談に。(電話相談也可)

交通事故相談

8月22日(水)午後1時～4時。役場相談室で交通事故専門相談員が相談に。相談を希望する方は住民課へ電話予約を。

人権・行政まわりごと相談

8月10日(金)午後1時30分～3時30分。役場相談室で人権擁護委員、行政相談委員が相談に。(電話相談也可)

行政書士相談

8月9日(木)午後1時～4時。役場相談

乳幼児の健康診査

受け付け

4カ月児、10カ月児：午後1時30分～2時15分
1歳6カ月児、3歳6カ月児：午後1時15分～2時15分

会場 町保健センター

問い合わせ 子育て支援課母子保健班☎
(内線)3364

日程

対象	期日	持ち物
4カ月児 (平成19年 4月生まれ)	9月4日 (火)	母子健康手帳、 問診票
10カ月児 (平成18年 11月生まれ)	9月13日 (木)	母子健康手帳、 問診票
1歳6カ月児 (平成18年 2月生まれ)	9月14日 (金)	母子健康手帳、 問診票、 歯ブラシ、タオル
3歳6カ月児 (平成16年 2月生まれ)	9月11日 (火)	母子健康手帳、 問診票、歯ブラシ、 タオル、当日の朝の 尿、視力・聴力の調査 票 記入済みのもの)

対象者には8月下旬に必要書類を送付しますので、届かない方はご連絡ください。

お子さんの歯科保健指導

お子さんに虫歯はありませんか？虫歯をなくして丈夫な体をつくりましょう。

会場 町保健センター

持ち物 母子健康手帳・問診票・歯ブラシ・タオル・コップ

問い合わせ 子育て支援課母子保健班☎
(内線)3364

日程

歯科保健指導	期日	対象	受け付け
むしばいばい (虫歯予防) 教室	8月30日 (木)	平成18年 7月生まれ	午前9時 30分～ 10時
2歳児 歯科検診	8月30日 (木)	平成17年 1月生まれ 平成17年 7月生まれ	午後1時 15分～ 2時15分

育児について心配のある方は、保健師・栄養士が相談をお受けします。

むしばいばい教室の開始時間は午前10時から、終了時間は正午ごろになります。2歳児歯科検診では、身長・体重測定も

行っています。

対象者には8月上旬に必要書類を送付しますので、届かない方はご連絡ください。

ヘルスあっぷ相談

日時 8月21日(火)午後1時30分～3時

会場 町保健センター

対象 町民の方

内容 保健師・栄養士・看護師による健康相談、身体測定、体脂肪測定、血圧測定、尿検査など

問い合わせ 健康長寿課健康づくり班☎
(内線)3340

予約の必要はありませんので、当日直接会場へお越しください。

すくすく親子健康相談

日時 8月21日(火)午後1時30分～3時

会場 町保健センター

対象 就学前の子とその保護者

内容 保健師・栄養士・看護師による健康相談、身体測定、体脂肪測定、血圧測定、尿検査など

問い合わせ 子育て支援課母子保健班☎
(内線)3364

予約の必要はありませんので、当日直接会場へお越しください。

もぐもぐ離乳食講習会

離乳食の進め方と作り方を学んで、お子さんに食べ物のおいしさ、食べることの楽しさを伝えましょう。

日時 8月22日(水)午後1時30分～3時30分

会場 町保健センター

対象 生後4～8カ月の子とその保護者
(10組)内容 離乳食の進め方・作り方の話や試食
持ち物 母子健康手帳、筆記用具

受講料 100円(テキスト代)

申し込みと問い合わせ 予約制です
ので、8月17日(金)までに子育て支援課母子保健班☎(内線)3364へお申し込みください。

予防接種の未接種はありませんか

町では、予防接種法に基づき予防接種を行っています。接種忘れがないか、母子健康手帳を見て確認しましょう。特に、下記の予防接種については、お子さんが大きくなり、最後の乳幼児健康診査(3歳6カ月児対象)からしばらくたつての接種となりますので、注意してください。

予防接種名	対象
DT(二種混合) 【ジフテリア・破傷風の予防】	11歳～13歳未満で 1回接種
MR(二種混合)2期 【麻疹・風疹の予防】	小学校に入る前の1年間で、 5歳～7歳未満の間に 1回接種

予防接種法の改正により、平成18年4月1日から麻疹、風疹の予防接種は、混合ワクチンの接種となり、2期目の接種が設けられました。

厚生労働省より「定期の予防接種における日本脳炎ワクチン接種の積極的勧奨の差し控えについて」という緊急勧告が出されたことから、町では、現在、日本脳炎の積極的な接種を見合わせています。

問い合わせ 子育て支援課母子保健班☎
(内線)3364

基本健康診査

生活習慣病の早期発見・予防により心身の健康を保つため、基本健康診査を実施します。対象者には7月下旬に通知を発送していますので、指定医療機関で受診してください。対象者で通知が届いていない方はご連絡ください。

対象 町内在住で40歳以上の方(昭和43年4月1日以前に生まれた方)

期間 8月1日(水)～11月30日(金)
指定医療機関の休診日は除く

内容 必須診査…問診、診察、身体測定、血圧測定、尿検査、血液検査

選択診査(必須診査の結果により必要と認められた場合)…心電図、眼底検査、胸部X線検査

肝炎ウイルス検診(40歳の方のみ)

時間 指定医療機関の診療時間内

受診料 自己負担額1500円

持ち物 基本健康診査受診券、基本チェックリスト(65歳以上の方のみ)、健康

保険証、健康手帳(お持ちの方のみ) 老人医療受給者証(お持ちの方のみ)
問い合わせ 健康長寿課健康づくり班 ☎
(内線) 3339

成人歯科健康診査

歯科疾病の早期発見・予防により健康で快適な生活を送るため、成人歯科健康診査を実施します。対象者には7月下旬に通知を発送していますので、指定医療機関で受診してください。対象者で通知が届いていない方はご連絡ください。

対象 町内在住で40歳以上の方(昭和43年4月1日以前に生まれた方)

期間 8月1日(水)~11月30日(金)

指定医療機関の休診日は除く

内容 必須診査・・・現在歯、喪失歯、歯周組織、口腔軟組織、歯並び、かみ合わせ、顎関節、歯槽堤、粘膜、義歯などの診査

節目健診 対象者は40歳・45歳・50歳・55歳・60歳・65歳・70歳の方・・・歯肉の状況検査(CPI検査)

時間 指定医療機関の診療時間内

受診料 自己負担額500円

持ち物 成人歯科健康診査受診券、健康保険証、健康手帳(お持ちの方のみ) 老人医療受給者証(お持ちの方のみ)

問い合わせ 健康長寿課健康づくり班 ☎
(内線) 3339

歯の状況を調べる健診のため、治療は行いません。

マタニティセミナー(夏コース)

日時 8月20日・27日、9月3日・10日(すべて月曜日)

午後1時10分~4時(2日目のみ午前10時~午後1時)

4日間で1コースとなります。

会場 町保健センター(2日目のみレイクスプラザ)

対象 初めて出産する方とご家族

内容 分娩経過と過ごし方、妊娠中の食事(調理実習)、産後の生活と赤ちゃんのお世話、沐浴実習など

持ち物 母子健康手帳、筆記用具

受講料 テキスト代(400円) 食料費(400円)

申し込みと問い合わせ 予約が必要ですので、子育て支援課母子保健班 ☎(内線) 3

364へお申し込みください。

前立腺がん検診

50歳以上の男性を対象に、前立腺がん検診を実施します。対象者には7月下旬に通知を発送していますので、指定医療機関で受診してください。対象者で通知が届いていない方はご連絡ください。

対象 町内在住で50歳以上の男性(昭和33年4月1日以前に生まれた方)

期間 8月1日(水)~11月30日(金)

指定医療機関の休診日は除く

内容 PSA検査(腫瘍マーカー)

時間 指定医療機関の診療時間内

受診料 自己負担額1,000円

持ち物 前立腺がん受診券、健康保険証、健康手帳(お持ちの方のみ) 老人医療受給者証(お持ちの方のみ)

問い合わせ 健康長寿課健康づくり班 ☎
(内線) 3339

8月のがん(集団)検診

がん(集団)検診を申し込んだ方には、6月上旬に受診券、問診票、便の検査容器(大腸がん検診申込者のみ)を送付しています。受診券に記載されている受診日に必ず受診しましょう。

持ち物 受診券・問診票・検診料金・便の検査容器(大腸がん検診申込者のみ)

検査項目 胃・肺・大腸・乳・子宮

期日・対象・会場

期日	対象	会場
8月5日(日)	女性	町保健センター
8月16日(木)	男性・女性	ラビンプラザ
8月19日(日)	女性	町保健センター
8月25日(土)		
8月31日(金)		

検診日などを変更する場合は、お早めにご連絡ください。

がん検診の申し込みは、受け付けを終えています。

問い合わせ 健康長寿課健康づくり班 ☎
(内線) 3339



保健師
から
一言

熱中症に注意しましょう!

熱中症とは

気温が高かったり、激しい運動などで体温が急激に上昇することによって、体温調整や循環機能などの働きに障害が起こる病気です。

熱中症が起こりやすい条件

急に気温があがった日

気温が低くても湿度が高い日(室内でも起こります)

急に体を動かしたとき

症状

血圧の低下、目まい、失神、吐き気など、水分補給が足りず、血液の塩分が不足することで、足や腕、腹部などに痛みを生じることやけいれんが起きることもあります。

予防

水分補給を行う

のどが渇いたと感じる前に水分を取るようにしましょう。特に外で動いているときには、のどが渇いていなくても定期的に水分を取るようにしましょう。水だけでは吸収が良くないため、塩分を取ると吸収が良くなります。塩分と糖分が含まれているスポーツドリンクなどを、薄めて飲むのが効果的です。

服装に気をつける

通気性が良い素材で、熱を吸収しにくい白系統の服装にしましょう。

外に出るときは、帽子や日傘を活用しましょう。

スポーツをするときの注意

暑い時期のスポーツは、涼しい時間帯にしましょう。

急に激しい運動はしないようにしましょう。

応急処置

涼しい所で衣服を緩めて休ませましょう。

冷たいタオルで体をふくなど体温を下げるようにしましょう。氷などで脇の下や首、太ももの付け根などを冷やすと効果的です。

うちわなどで風を送りましょう。

正しい予防知識を身に付け、自分の体を守りましょう!

サミんなの サークルファイル

【Cat's (キャッツ)】

体の中心を鍛えて、健康で美しく



キャッツは、ボールを使って、ボディコアを鍛えるエクササイズサークルです。「ボディコア」とは、体の中心にある背骨や骨盤を支える筋肉のことです。この筋肉を鍛えることで、肩こり、腰痛、冷え性など現代人の持つ体の不調の原因を解消できます。激しい動きを伴わない有酸素運動なので、幅広い年齢層の方が取り組めるのも大きな特徴です。キャッツのメンバーは、50〜60代の女性18人。「ゆっくりとした動きなのに汗をたくさんかくので、終わった後はすっきりリフレッシュします」と笑顔で話すメンバーの皆さんは、生き生きとして若々しく、五十嵐先生の指導のもと、毎回体を動かすことを楽しんでいきます。

使用するボールは、直径20センチほどの大きさで、手で持つ以外にも、脚の間に挟んだり、両手で押さえ込んだりと使い方はさまざま。程よい弾力性があり、自分で力を加減することができるので、体に無理な負担をかけずに、体力や体調に合わせて取り組めます。

また、高齢になるにつれ衰えがちな「手で物をつかむ力」を鍛えるだけでなく、普段は意識して使っていない手足などの身体の先端部分を動かすので、脳の活性化にも役立つそうです。

キャッツは、毎週月曜日午前11時から、レディースプラザ3階プレイルームで活動をしています。みなさんもボールエクササイズで、体の内側から健康で美しくなりませんか。



お知らせ
サークルファイルでは、皆さんからの投稿を募集しています。掲載希望の方は、総務課広報広聴班 ☎(内線)3221まで。



わたしの とっておき

このコーナーでは、あなたの自慢の作品を紹介させていただきます。家族やペットの写真・自作のイラストなどをお送りください。(営利目的や宗教・政治色が強いものは掲載できません)

応募方法 町内在住の方で、作品と住所・氏名・年齢・電話番号・作品の解説などを明記の上お送りください。電子メールでも受け付けています。あて先
〒243-0392 角田251-1 愛川町役場総務課広報広聴班 電子メール
koho@town.aikawa.kanagawa.jp

第1号公園で孫の莉香ちゃんと遊んでいます。
(春日台・前本美枝さん)



ちょっぴりおめかしして、ハイポーズ！
生後6カ月になった孫の純礼(すみれ)ちゃんです。
(諏訪部さん)



愛 川中学校
新しいプールが完成

今年2月から改修工事を進めてきた愛川中学校のプールが7月に完成しました。

新しいプールは、25m×13mで6コースあり、水深は1.2m～1.3m、周囲の景観に合わせ、緑色を基調に整備しました。耐久性が高い構造で、プールサイドには柔らかで滑りにくい素材を採用したり、転落防止のため水槽の周囲を黄色に色分けしたりするなど生徒の安全確保に努めています。また、付属設備として、車いす用のシャワーやスロープを設け、だれもが使いやすいよう配慮しています。

生徒の皆さんは、完成したばかりのプールで、早速水しぶきをあげながら、気持ちよさそうに練習に励んでいました。



吉 見琳さん 100歳
おめでとうございます

中津(坂本)にお住まいの吉見琳さんが、めでたく100歳の誕生日を迎え、山田町長からお祝いの花束や記念品などが贈られました。

吉見さんは明治40年に岡山県で生まれ、現在は3人の孫、6人のひ孫に恵まれています。

食べ物の好き嫌いはなく、体調も良好で、自分のことは何でも自分でできます。毎日、新聞を読むことが習慣で、サッカーや野球などのスポーツ番組を見ることが楽しみです。

これからもますますお元気で長生きしてください。

社 会を明るくする運動
町内の保護司などが街頭啓発活動

7月7日(土) 町内の保護司や更生保護女性会、福祉・教育関係団体などで構成する「社会を明るくする運動実施委員会」の皆さん40人により、街頭啓発活動が行われました。

この運動は、犯罪や非行の防止と罪を犯した人たちの更生について理解を深め、犯罪のない明るい社会を築こうと、毎年7月を強調月間として全国的に実施しているものです。

角田地区などのスーパーで、買い物に訪れた家族連れなどにチラシを配布し、本運動への理解と協力を呼び掛けました。



宝 くじの助成金
上熊坂青少年健全育成会が太鼓を購入

上熊坂青少年健全育成会では、宝くじの助成事業を活用し、長胴太鼓を購入しました。

この事業は、地域コミュニティの健全な発展と宝くじの普及・広報を目的に、(財)自治総合センターが実施しているものです。

今後、この太鼓を地域の夏祭りや各種の行事などに幅広く活用することで、地域住民のコミュニティ活動が一層活発になるものと期待されています。

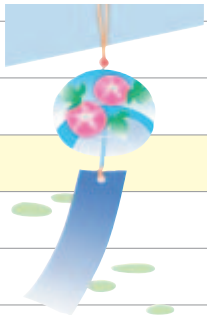
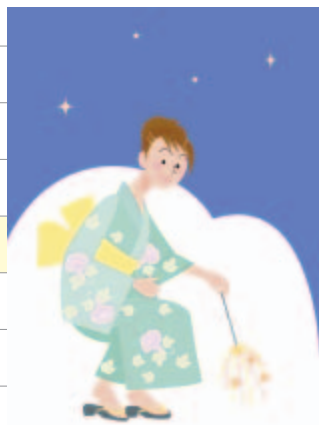
問い合わせ 生涯学習課生涯学習班 ☎(内線)3642



人口	43,877	(10)
男	22,779	(8)
女	21,098	(2)
世帯	16,981	(21)

8月 あいかわカレンダー

- 1 (水)
- 2 (木) 消費生活相談
- 3 (金)
- 4 (土)
- 5 (日)
- 6 (月) 消費生活相談
- 7 (火) 4カ月児健康診査
- 8 (水) 司法書士法律相談
- 9 (木) 消費生活相談 行政書士相談 ハローワーク就労相談
- 10 (金) 人権・行政こまりごと相談 1歳6カ月児健康診査
- 11 (土)
- 12 (日)
- 13 (月) 消費生活相談
- 14 (火)
- 15 (水)
- 16 (木) 消費生活相談
- 17 (金) 法律相談
- 18 (土)
- 19 (日)
- 20 (月) 消費生活相談 マタニティセミナー
- 21 (火) ヘルスあっぷ相談 すくすく親子健康相談
- 22 (水) 交通事故相談 もぐもぐ離乳食講習会
- 23 (木) 消費生活相談 10カ月児健康診査
- 24 (金) 法律相談
- 25 (土)
- 26 (日) 休日納税窓口 勤労祭野外フェスティバル
- 27 (月) 消費生活相談 マタニティセミナー
- 28 (火) 3歳6カ月児健康診査
- 29 (水)
- 30 (木) 消費生活相談 むしばいばい教室 2歳児歯科検診
- 31 (金)



第24回愛川町勤労祭 野外フェスティバル

8月26日(日)午後2時～7時30分



共に働く喜びを祝い、労働に対する感謝と勤労意欲を高めるため、「第24回愛川町勤労祭野外フェスティバル」を開催します。

内陸工業団地内の街路を歩行者天国にして、サンパレードなどのストリートイベントで盛り上がる夏の祭典に、皆さんそろってお出掛けください。
会場 内陸工業団地内の街路(中津太田交差点～内陸西3丁目交差点)

ストリートイベント サンパレード・キッズピクス・ドミニカ舞踊・太鼓演奏・よさこいソーランほか

テントイベント 組みひも作り体験・地酒の試飲と販売・当てくじ・ジャズ演奏ほか

模擬店 焼き鳥・アユとマスの塩焼き・かき氷・焼きそば・ポップコーン・国際交流屋台村ほか

問い合わせ 商工観光課勤労福祉班 ☎(内線) 3523

休館のお知らせ

- 第1号公園体育館休館日
毎週火曜日
- 田代運動公園・三増公園陸上競技場休園日
毎週火曜日
- 町民活動サポートセンター休所日
毎週水曜日、12日(日)
- 文化会館・ラビンプラザ休館日
毎週火曜日
- 図書館休館日
毎週火曜日、1日(水)
- 図書館開館時間
午前9時30分～午後6時