

広報



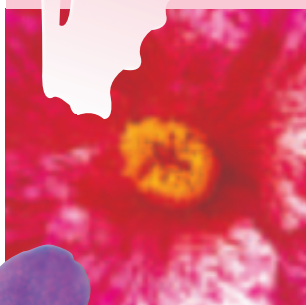
あいかわ aikawa

2005 3/1 No.507

編集・発行 / 愛川町総務部総務課
〒243 0392
神奈川県愛甲郡愛川町角田251 1
☎ 046 285 2111 (代)
FAX 046 286 5021
<http://www.town.aikawa.kanagawa.jp/>

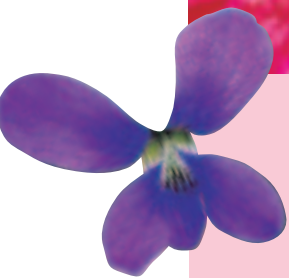


春の産声、聞こえてきます。



CONTENTS

特集 新消防庁舎が完成	2
町政情報館 町民アイデアまちづくり事業実績報告会	4
やまなみワイド・図書券が当たるお楽しみクイズ	5
インフォメーション	8
保健ガイド	10
みんなのサークルファイル	14
愛川トピックス	15



50th
Anniversary
愛川町50周年



新消防庁全口が完成

3月1日から業務開始

新町発足50周年を迎えた今年、新消防庁舎が町文化会館東側に完成し、今月から業務を開始します。

鉄筋コンクリート造3階建ての新消防庁舎内に設けられている高機能消防指令センターは、消防機能の心臓部ともいえ、指令台や自動出動指定装置、地図等検索装置など最新のシステムを装備しています。

庁舎3階テラスや屋上、訓練塔周辺の屋外に設けた訓練スペースは、消防職員の日ごろの訓練のほか、町民皆さんの防災訓練や講習会などに活用できます。

総建築費（建築・機械設備・電気設備）は約8億4,500万円、建築面積1,009.66平方メートル、延べ床面積2,502.82平方メートル。

竣工式は3月13日（日）午前10時から行います。

問い合わせ

消防本部 ☎ 285)3131



太陽光発電設備

発電能力は10キロワット。日差しを浴びた太陽電池で発電された電気は、消防庁舎内の電源として使われます。

この設備は、NEDO（新エネルギー・産業技術総合開発機構）およびグリーン電力基金、神奈川県企業庁クリーンエネルギー導入等事業からの助成を受けて設置しました。



3階の訓練用テラス

広さ約349平方メートル。実際にホースを使った消火訓練もできます。



受付

庁舎1階南側に設置した受付。ブース内のモニター画面に消防職員の顔が写り、ご用件を伺います。



高機能消防指令センターのシステム



地図等検索装置

住所や目標物などの情報を入力すると、瞬時に災害地点付近の地図を表示。消防隊員や出動車両に的確な情報を提供します。

自動出動指定装置

指令台で受けた119番通報の内容により、装置が出動車両を瞬時に判断。自動的に指示書を出力して音声とともに、消防署・分署へ出動を指令します。

Eメール順次指令装置

消防職員や団員などへ電子メールで出動指令や災害情報などを伝えます。

気象情報WEBサーバ

消防署本署と分署の雨量計の気象情報を、逐一把握し記録します。



消防情報支援サーバ

消防の各種業務に関する情報を集中管理し、各業務の効率化を図ります。

静止画面送受信装置

災害現場の静止画面を指令センターに取り込み、多目的表示盤などに表示。現場の状況を素早く把握できます。

自家発電装置

停電した時でも、消防署の重要な機能を損なうことのないよう、自家発電装置を設置。停電と同時に120キロワットの電力を自動に出力し、照明・コンセント・機器類に必要な電源を供給します。



訓練塔

高さ19.8メートル。6階建てで1・2階は住宅を模して、瓦屋根やベランダなどを設置したほか、床にはマンホールを設置



し、高所・低所からの救助訓練や、住宅火災防御訓練ができるようになっています。

訓練塔の周辺は、消防職員の日常の訓練や、消防団員や町民皆さんの防災訓練などができるスペースを設けています。夜間の訓練にも対応できるように、水銀灯が庁舎の外壁に設置されています。

エレベーター

だれもが使いやすいよう設計されたエレベーター。手の不自由な人も行き先の階を指定できるスイッチが、足元に付いています。



町民アイデアまちづくり事業実績報告会・町民公益活動講演会

11団体による町民アイデアまちづくり事業の実績報告会と、NPO活動を実践している方を招いた町民公益活動講演会を開催します。住民参加のまちづくりに必要な考え方や具体的な進め方などについて、皆さんで考えてみましょう。

期日 3月19日(土)
会場 文化会館3階大会議室

テーマ 「誰もができる住民参加」

内容

第1部(受け付け…午前8時

45分)、開始…午前9時)町

民アイデアまちづくり事業

実績報告会

第2部(受け付け…午後1時

15分)、開始…午後1時30分)

町民公益活動講演会とパネル

ディスカッション

講師およびコーディネーター
I…かながわ県民活動サポートセンター サポート部長 椎野修平氏

パネリスト… 相模原防災ポ

ランティアネットワーク

相模川倶楽部 愛川町録

音ボランティアグループかえ

での会

問い合わせ 企画政策課企画

政策班(内線)224

愛川町男女共同参画基本計画が閲覧できます

愛川町男女共同参画基本計画の策定に当たり、パブリック・コメント手続を行ったところ、1件の意見が寄せられました。

寄せられた意見とそれに対する町の考え方、それを踏まえて策定した「愛川町男女共

同参画基本計画」は、次の場

所で閲覧できます。

期間 3月1日(火)～9月2

日(金)

場所 町政情報コーナー

(役場本庁) 半原出張所

中津出張所 文化会館
ラビンプラザ レディー

スプラザ 町ホームページ
(<http://www.town.aikawak-anagawa.jp/>)
問い合わせ 生涯学習課生涯

学習班(内線)527

春の火災予防運動を実施中 3月1日(火)～7日(月)

今の季節は空気が乾燥し火災が起こりやすく、また、強風にあおられ大火になる恐れがあります。
一人ひとりが防火の重要性を自覚し、火災を起こさないよう注意しましょう。

運動中の主な行事

町内幼稚園へ防火訪問指導
防火広報
一人暮らし高齢者へ防火訪問
問い合わせ 消防本部(285) 3131

愛川町生涯学習推進プラン 後期基本計画が閲覧できます

愛川町生涯学習推進プラン後期基本計画の策定に当たりパブリック・コメント手続を行いました。寄せられた意見はありませんでした。

このほど、策定した「愛川町生涯学習推進プラン後期基本計画」は、次の場所で閲覧できます。
期間 3月1日(火)～9月2日(金)

場所 町政情報コーナー
(役場本庁) 半原出張所
中津出張所 文化会館
ラビンプラザ レディー
スプラザ 町ホームページ
(<http://www.town.aikawak-anagawa.jp/>)
問い合わせ 生涯学習課生涯

学習班(内線)527

清川村

清川村から新しいワイン
「清川ゆずわいん」

愛川町の皆さんこんにちは。寒さも日ごとに和らぎ、春の到来を感じさせる季節になりました。

さて、今回は村の新たな特産品として2月にデビューした「清川ゆずわいん」をご紹介します。このワインは、村の地域振興と活性化を目的に清川村商工共栄会で企画したもので、村で採れた新鮮なユズを原料に使い、ユズの香りと甘さ、酸味が調和したまるやかな味わいに仕上がっています。

地域限定商品として、3000本を清川村交流促進センター「清流の館」および、村内の酒類販売店などで販売しています。ぜひご賞味ください。

また、姉妹品の「清川梅わいん」も好評販売中です。



製造業者 マンズワイン(株)勝沼工場
 価格 1,260円(消費税込み)
 内容量 720ミリリットル
 問い合わせ 清川村産業観光課 ☎(288)3864
 清川村交流促進センター「清流の館」 ☎(288)2700

厚木市

本厚木駅前に
モニュメント時計
「アユポ」が登場

愛川町の皆さんこんにちは。

今回は、2月1日の厚木市制50周年を記念して、本厚木駅北口広場に誕生したモニュメント時計をご紹介します。

モニュメント時計は、高さが5メートル、一辺が1.2メートルの直方体。遠くからもはっきり見える大型のデジタル時計を3面に配置し、夜になると光ファイバーを利用した照明が、駅前の新しいシンボルとして美しく輝きます。

近未来的で洗練された外観には、厚木市が政策に掲げる「ITのまち」としてさらに躍進していこうという思いが込められています。優れたデザインが周辺の景観と調和し、先端技術産業が数多く立地する本市の表玄関にふさわしいと好評です。

この時計には、厚木市の名産「アユ(鮎)」と「ポイント(場所)」の「ポ」をつなげ、「アユポ」という愛称が付けられました。厚木市にお越しの際には、大切な方との待ち合わせなどにご利用ください。



問い合わせ 厚木市情報政策課 ☎(225)2459

お楽しみ
クイズ

今月号の広報あいかわを読んで、クイズに挑戦してください。正解者の中から抽選で5人の方に、図書券(1,000円分)をプレゼントします。

町民税や固定資産税、軽自動車税などの町税を、休日にも納められるよう、役場で毎月1回、日曜日に「休日納税窓口」を開いています。今月は、27日(日)午前8時30分～午後5時です。

さて、その日に納めることができるもう一つのもの、次の～のうちどれでしょうか。

し尿手数料 国民健康保険税 水道使用料

応募方法 町内に在住の方で、1人1通に限ります。はがきに答え・住所・氏名・年齢・電話番号・本誌のご感想を記入の上、お送りください。(ファクス可)

締め切り日 3月7日(月)当日消印有効

あて先 〒243-0392 角田251-1

愛川町役場総務課広報広聴班

ファクス(286)5021

正解と当選者は4月1日号でお知らせします。

「シリーズ家庭」のコーナーは、毎月第3日曜日の「家庭の日」や「あいさつ声かけ運動」の推進を目的に、家庭へのアドバイス、地域・学校・行政の取り組みなどを紹介していきます。



責任感や自立心を育てる

子どもたちの自己中心的な言動や自立の遅れの背景には、自己責任の考え方が身に付いていないことが挙げられます。とかく親は子どもを甘やかしがちで、「自分のことは自分でする」などのしつけがされないことが多いようです。

例えば、年齢に応じたお小遣いの額やお手伝いなどの家庭内でのルールを決め、子どもの成長に応じて責任と自立を促していくことが大事

でしょう。「自分の欲しいものを自分のお小遣いで買う」経験は、子どもたちにとって掛け替えのないものです。また、お手伝いは生活していく上で、最低限必要な家事を学ぶ第一歩といえるでしょう。一人で買い物に行けるようになったり、家の中を整理整頓できるようになったりすることで、自信にもつながります。

家庭教育手帳(文部科学省)から



子どもたちを守る！



昨年末に起きた奈良市の小学生女児誘拐殺人事件は、同世代の子どもを持つ親だけでなく、全国に大きな衝撃を与えました。今回の事件では、携帯電話を持たせるなど対策を講じているにもかかわらず、被害に遭っています。

さまざまな防犯対策が図られる中でも、子どもたちが犯罪に巻き込まれるような状況をつくらぬことが今まで以上に望まれます。

町では、子どもたちが身の危険にさらされたときに助けを求められるよう、「子ども110番の家」の登録にご協力をいただいています。いざ

という時のために、通学路や自宅周辺の「子ども110番の家」ステッカーが張ってある家の確認をしておきましょう。また、日常での防犯意識についても、繰り返しお子さんと話し合って確認しておくことも重要です。

さらに、外出した時も地域の様子に目を配り、不審な人や車がないかなど、お互いに普段から情報交換をすることも有効な防犯対策といえるでしょう。

問い合わせ 生涯学習課(内線)528

子どもたちと地域の触れ合いの場「ふれあいレクリエーション」開催



このほど、町内の6つの小学校を会場に「ふれあいレクリエーション」が開催されました。地域の方と子どもたちとの触れ合いの場として、愛子連(愛川町子ども会連絡協議会)の呼び掛けで、地域の青少年育成関係団体などの協力の下、工夫を凝らしたさまざまな催しが行われました。

当日は天候も良く、多くの子どもたちが参加しました。お年寄りとの触れ合いコーナーも設けられ、わら細工など伝統的な工芸の体験やゲームなどで、楽しいひとときを過ごしていました。また、中学生や高校生の部活動などによる参加もあり、お兄さんお姉さんたちとの交流もできました。



地域の子どもは地域で見守り、地域ではぐくみ、地域で育てましょう。

ジュニアリーダー 活動報告

愛川ジュニアリーダーズクラブは、子ども会活動のお手伝いやボランティア活動など、各種の青少年活動に協力している中学生と高校生の集まりです。現在、27人が加入しています。

わくわくホリデープラン この指とまれ! わくわくハイキング&バーベキュー

ジュニアリーダーの企画運営で「わくわくホリデープラン この指とまれ!」を開催しました。当日は、まずまずの天候のもと、20人の参加者と八菅山いこいの森でハイキングやアスレチックをしました。

その後、八菅橋近くの河原でゲームを楽しみ、参加者全員でバーベキューを堪能しました。



クリスマス会で大活躍

熊坂区と桜台子ども会から依頼があり、子ども会のクリスマス会でゲームの進行などを務めました。

どちらも100人近い参加があり、まとめるのに苦労しましたが、「だるまさん」「ジャンケンたたき」「キャッチ」「1分間ゲーム」などで楽しいひとときを過ごすことができました。

本音で大人と語り合う

神奈川県青少年協会主催の「中学生と大人のしゃべり場 2005」に6人が参加しました。近隣地域の中学生約40人とともに、「おとなって・・・?」をテーマに普段大人に対して

感じていることなどについて、大人たちと意見交換をしました。

「尊敬する大人は、子どもを理解した上で説教できる人」など、大人をよく見て、しっかりと考えた意見が数多く出されました。



家庭の日・あいさつ声かけ運動推進の町

毎月第3日曜日は、家庭の日(3月20日 4月17日 5月15日 6月19日)

「2004年年間話題の本」展

広報あいかわで紹介した、平成16年1月から12月までの「話題の本」の展示と貸し出しを行います。

期間 3月3日(木)~31日(木)

問い合わせ 図書館☎内線 570・571

愛川町指定給水装置工事事業者の新規指定

家の新築や改築などに伴う給水装置の工事を行うことができる事業者として、次の2社が新たに加わりました。

(有)田中設備企画☎042(764)3220

(株)東電ホームサービス☎299)7270

問い合わせ 水道事業所業務班☎内線)292

ごみの分け方・出し方カレンダーは新聞折り込みで

平成17年度の「ごみの分け方・出し方カレンダー」は、3月28日(月)の新聞折り込みでお届けします。

なお、同日以降、町内の公共施設やコンビニエンスストアなどにも置きますので、新聞を購読されていない方などご利用ください。

問い合わせ 美化プラント☎281)2258

募 集

町立小・中学校の学習活動サポーターを募集

町立小・中学校の学習活動を行う上で、教員の補助をしていただく学習活動サポーターを募集します。

勤務時間 毎週月~金曜日、1日6時間勤務(原則)

募集人数 若干名

応募資格

・教員免許や保育に関する資格をお持ちの方、または1年以内の取得が見込まれる方
・小・中学校教育への熱意をお持ちの方など

応募方法 3月15日(火)までに履歴書を教育委員会指導室へ提出してください。

問い合わせ 教育委員会指導室☎内線)545

農村環境改善センターの管理人募集

愛川町農村環境改善センターの管理人を募集します。

勤務開始日 4月1日(金)~

勤務場所 愛川町農村環境改善センター(田代1195番地)

勤務内容 施設の管理、屋内外の清掃ほか
応募資格 住み込みできる方

60歳から70歳未満の方

部屋の規模などから、単身か夫婦世帯の方
応募方法 市販の履歴書に必要事項を記入し写真を張った上、3月15日(火)までに農政課農政班へ提出してください。

問い合わせ 農政課農政班☎内線)301

美化プラント臨時職員募集

美化プラントで働いていただく臨時職員を募集します。

勤務時間 午前8時30分~午後5時15分

原則週5日間程度の勤務(土・日・祝日の勤務あり)

勤務期間 4月1日(金)~平成18年3月31日(金)

勤務内容 ごみ収集作業 募集人数 1人

募集期間 3月7日(月)~17日(木)の土・日曜を除く午前9時~午後5時

応募資格 昭和21年4月2日から昭和40年4月1日までに生まれた方

応募方法 市販の履歴書に必要事項を記入し顔写真を張った上、美化プラントへ提出してください。

問い合わせ 美化プラント☎281)2258

相 談

法律相談 4日(金)・18日(金)午前10時~午後3時。役場相談室で弁護士が相談に。

4月は1日(金)と15日(金)を予定。相談を希望される方は電話予約を。予約の受け付けは、相談日の11日前の月曜日から開始。(月曜日が祝日の場合は翌日)住民課☎内線)255(有線)4822

消費生活相談 3日、7日、10日、14日、17日、24日、28日、31日の午前10時~午後4時。役場相談室で消費生活専門相談員が相談に。(電話相談可)

交通事故相談 9日(水)と23日(水)午前10時~午後4時。役場相談室で交通事故専門相談員が相談に。相談を希望される方は

住民課へ電話予約を。

住宅相談 16日(水)午後1時~4時。役場相談室で建築事業組合愛川の会員の方が新築や増改築、耐震建築などの相談に。

不動産相談 24日(木)午前10時~午後4時。神奈川県宅建物取引業協会県央支部の方が土地・建物取引にかかる問題などの相談に。(電話での相談可)

行政書士相談 10日(木)午後1時~4時。役場相談室で神奈川県行政書士会厚木支部の会員の方が相談に。

教育相談

不登校・校外生活・非行・就学相談など
<来所相談>毎週月・火・木・金曜日の午前9時~午後4時。役場教育開発センター☎内線)546で、教育相談員が相談に。

<出張相談>7日(月)にレディースプラザで、14日(月)にラビンプラザでいずれも午前10時~午後3時まで行います。

相談指導教室およびスクールカウンセラー相談に関することも、同センターにお問い合わせください。

<電話相談>土曜・日曜・祝日・年末年始を除く毎日、教育開発センター☎内線)546で受け付けています。

ハローワーク就労相談会 10日(木)の午前10時から午後3時まで、役場1階相談コーナーでハローワーク職員が相談に。

ス ポ ー ツ

スポーツ施設の抽選予約

スポーツ施設の予約は、スポーツ施設予約システムをご利用ください。3月中は6月分の抽選予約ができます。

6月分の抽選結果は、4月2日(土)から確認できます。また、メールアドレス登録者には、当・落選のメールが届きますので、当選者は4月末日までに本予約を行ってください。

予約できるスポーツ施設 田代運動公園・三増公園(テニスコートのみ)・第1号公園体育館・中津工業団地第1号公園・中津工業団地第2号公園・坂本運動場・志田運動場・小沢ソフトボール場・町立体育館・坂本体育館 厚木市・清川村のスポーツ施設も抽選予約できます。

問い合わせ スポーツ・文化振興課スポーツ振興班☎内線)54

文化会館 催し案内

ホール

月日	催し	開演	終演	主催	入場
3/5 (土)	たちばな幼稚園 おゆうぎかい	10:00	11:45	たちばな幼稚園 ☎ 242 0638	関係者
3/6 (日)	ピアノ発表会	13:00	16:00	リトルフェローピアノの会 ☎ 285 4060	無料 (先着535人)
3/13 (日)	第27回 愛川町民謡協会発表会	10:00	18:00	愛川町民謡協会 志村☎ 285 2603	無料 (先着535人)
3/19 (土)	読書普及映画会 「ブラザー・ベア」	13:30	15:00	図書館 ☎ 285 2111	無料 (先着535人)
3/21 (月)	愛川高等学校文化部発表会 「A・I・K・A・W・A〜薫風祭」	12:30	15:30	愛川高等学校 稲田☎ 286 2871	無料 (先着535人)
3/25 (金)	国際ソロプチミスト愛川 チャリティーコンサート 歌とヴァイオリンの夕べ	18:30	20:00	田巻☎ 285 4060 大野☎ 285 0529	全席自由 大人1,500円 高校生以下1,000円
3/27 (日)	渡辺朱実バレエスタジオ リトルバレエコンサート	14:30	16:00	渡辺朱実バレエスタジオ ☎ 281 4184	無料 (先着535人)

展示

月日	催し	主催	備考
3/6(日)まで	第21回(平成16年度) 緑の標語及び書道コンクール作品展	都市施設課 ☎ 285 2111	
3/10(木)まで	愛川町職員文化展	愛川町職員親睦会 ☎ 285 2111	

展示場所はすべて1階で、入場は無料です。通常の展示時間は午前9時から午後5時までです。問い合わせは直接主催者をお願いします。

不用品情報

譲りたい

車いす用スロープ(折り畳み式)
百科辞典(1975年版)を無償で。

譲ってほしい

愛川東中学校男子制服上・下
靴箱を無償で。
ワープロ・パソコンを価格相談で。
連絡先/住民課住民相談班☎内線 255

今月の休日納税窓口

3月27日(日)
午前8時30分~午後5時

役場1階税務課で、町県民税・固定
資産税・軽自動車税・国民健康保険税
が納められます。

おなじみ図書館です

話題の本

くらがり峠 長沢 正教
ズッコケ三人組の卒業式 那須 正幹
天馬、翔ける(上)・(下) 安部 竜太郎
私は、産みたい 野田 聖子
知ってるようで知らないもの名前
北橋 隆史

問い合わせ 図書館☎内線 670・571

今月の納税・納付

国民健康保険税 第10期分
介護保険料 第10期分
納期限 3月31日(木)
納税は便利な口座振替で

お知らせ

読書普及映画会

アニメーション映画「ブラザー・ベア」
を上映します。皆さんお誘い合わせの上、
お越しください。

ディズニーが再び贈る生命のドラマ。
「ぼくたちは、いつか家族になれるかもしれ
ない。母とはぐれた子グマのコードが
出会ったのは、自然のおきてを知らないキ
ナイ。ふたりは固いきずなで結ばれてゆく。
しかし、キナイにはコードに言えない秘密
があった」

期日 3月19日(土)

開場 午後1時

上映時間 午後1時30分~3時

会場 文化会館ホール

入場 無料(先着535人)

問い合わせ 図書館☎内線 670・571

チャリティーコンサート

本町出身の音楽家を招き、障害のある方
や、介護を必要とする高齢者などへの支援
を目的とした「国際ソロプチミスト愛川
チャリティーコンサート 歌とヴァイオリ
ンの夕べ」を開催します。

日時 3月25日(金)午後6時30分~

会場 文化会館ホール

出演 萩原理恵(ソプラノ)、ゾラン・ヤ
コブチッチ(バイオリン)、三好のびこ
(ピアノ)、田巻真理(ピアノ)、田巻郁

入場料 1,500円(高校生以下1,000円)

入場券は、「たまのや」および国際ソロプ
チミスト愛川で販売

主催 国際ソロプチミスト愛川

後援 教育委員会

問い合わせ 大野☎ 285 0529

「みんなのつどい」を開催

図書館では、ボランティアサークル「お
はなしたんぼ」の皆さんによる、「みん
なのつどい」を開催します。

日時 3月12日(土)午前10時30分~

会場 文化会館1階リハーサル室

内容 絵本の読み聞かせ、紙芝居、手遊び
など

入場 無料

問い合わせ 図書館☎内線 670・571

保存版

乳幼児健康診査年間予定表

健診は対象月に受けましょう！

受付時間 午後1時15分～2時15分（10カ月児は午後1時30分～2時15分） 会場 町保健センター

月	4カ月児		10カ月児		1歳6カ月児		3歳6カ月児	
	日	対象者	日	対象者	日	対象者	日	対象者
4月	5日(火)	平成16年11月生	14日(木)	平成16年6月生	8日(金)	平成15年9月生	12日(火)	平成13年9月生
5月	10日(火)	平成16年12月生	12日(木)	平成16年7月生	20日(金)	平成15年10月生	17日(火)	平成13年10月生
6月	7日(火)	平成17年1月生	9日(木)	平成16年8月生	10日(金)	平成15年11月生	14日(火)	平成13年11月生
7月	5日(火)	平成17年2月生	14日(木)	平成16年9月生	8日(金)	平成15年12月生	12日(火)	平成13年12月生
8月	2日(火)	平成17年3月生	18日(木)	平成16年10月生	12日(金)	平成16年1月生	9日(火)	平成14年1月生
9月	6日(火)	平成17年4月生	8日(木)	平成16年11月生	9日(金)	平成16年2月生	13日(火)	平成14年2月生
10月	4日(火)	平成17年5月生	13日(木)	平成16年12月生	14日(金)	平成16年3月生	11日(火)	平成14年3月生
11月	1日(火)	平成17年6月生	10日(木)	平成17年1月生	11日(金)	平成16年4月生	8日(火)	平成14年4月生
12月	6日(火)	平成17年7月生	8日(木)	平成17年2月生	9日(金)	平成16年5月生	13日(火)	平成14年5月生
1月	10日(火)	平成17年8月生	12日(木)	平成17年3月生	13日(金)	平成16年6月生	17日(火)	平成14年6月生
2月	7日(火)	平成17年9月生	9日(木)	平成17年4月生	10日(金)	平成16年7月生	14日(火)	平成14年7月生
3月	7日(火)	平成17年10月生	9日(木)	平成17年5月生	10日(金)	平成16年8月生	14日(火)	平成14年8月生
持ち物	母子健康手帳・乳幼児手帳のアンケート用紙				母子健康手帳・乳幼児手帳のアンケート用紙、歯ブラシ・タオル			
内容	医師による診察、保健師による問診、集団・個別指導、身長・体重の測定、栄養士による離乳食相談				医師による診察、歯科医師・歯科衛生士による歯科検診・指導、保健師による問診、身長・体重の測定、心理相談員による相談・栄養士による相談			

歯科保健指導年間予定表

むしばいばい (虫歯予防) 教室
 対象 1歳1カ月児
 受付時間 午前9時45分～9時55分
 実施時間 午前10時～11時30分
 会場 町保健センター
 内容 歯科医師から虫歯予防の話・栄養士による離乳食から幼児食への話
 歯科衛生士による口腔観察・フッ素液磨きについて（フッ素液を差し上げます）
 持ち物 母子健康手帳、乳幼児手帳のアンケート、歯ブラシ、タオル、コップ

2歳児 歯科検診
 対象 2歳1カ月児と2歳7カ月児
 受付時間 午後1時30分～2時30分
 会場 町保健センター
 内容 歯科検診、歯科保健指導 予防処置とフッ素塗布
 持ち物 母子健康手帳、乳幼児手帳のアンケート、歯ブラシ、タオル、コップ

	期日	対象者
平成17年	4月28日(木)	平成16年3月生
	5月26日(木)	平成16年4月生
	6月23日(木)	平成16年5月生
	7月28日(木)	平成16年6月生
	8月25日(木)	平成16年7月生
	9月22日(木)	平成16年8月生
	10月27日(木)	平成16年9月生
	11月24日(木)	平成16年10月生
平成18年	12月22日(木)	平成16年11月生
	1月26日(木)	平成16年12月生
	2月23日(木)	平成17年1月生
	3月23日(木)	平成17年2月生

	期日	対象者	
平成17年	4月28日(木)	平成14年9月生・平成15年3月生	
	5月26日(木)	平成14年10月生・平成15年4月生	
	6月23日(木)	平成14年11月生・平成15年5月生	
	7月28日(木)	平成14年12月生・平成15年6月生	
	8月25日(木)	平成15年1月生・平成15年7月生	
	9月22日(木)	平成15年2月生・平成15年8月生	
	10月27日(木)	平成15年3月生・平成15年9月生	
	11月24日(木)	平成15年4月生・平成15年10月生	
	12月22日(木)	平成15年5月生・平成15年11月生	
	平成18年	1月26日(木)	平成15年6月生・平成15年12月生
		2月23日(木)	平成15年7月生・平成16年1月生
		3月23日(木)	平成15年8月生・平成16年2月生

予防接種年間予定表

予防接種は、お子さんの体調が良いときに、お子さんの健康状態を良く知っている方が連れてきてください。

集団
予防接種

接種当日、町保健センターで体温を測りますので余裕を持ってお越しください。
受付時間 午後1時10分～1時45分 会場 町保健センター 持ち物 母子健康手帳、乳幼児手帳のアンケート用紙

ポリオ（急性灰白髄炎） 6週間以上の間隔を置いて2回飲みます。
生後3カ月～7歳6カ月未満の子供
(望ましい接種年齢は、生後3カ月～1歳6カ月未満)

春		秋	
期 日	対象者	期 日	対象者
4月6日(水)	平成16年1月・2月生	10月3日(月)	平成16年7月・8月生
4月11日(月)	平成16年3月・4月生	10月6日(木)	平成16年9月・10月生
4月13日(水)	平成16年5月生と7歳6 カ月未満の未接種児	10月7日(金)	平成16年11月生と7歳 6カ月未満の未接種児
4月20日(水)	平成16年6月生と7歳6 カ月未満の未接種児	10月12日(水)	平成16年12月生と7歳 6カ月未満の未接種児
4月22日(金)	平成16年7月・8月生	10月18日(火)	平成17年1月・2月生
4月25日(月)	平成16年9月・10月生	10月24日(月)	平成17年3月・4月生
4月26日(火)	平成16年11月生と7歳 6カ月未満の未接種児	10月26日(水)	平成17年5月生と7歳6 カ月未満の未接種児
5月11日(水)	平成16年12月生と7歳 6カ月未満の未接種児	10月31日(月)	平成17年6月生と7歳6 カ月未満の未接種児

B C G 予防接種
生後2カ月～6カ月未満(満6カ月となる前日)までの子供

期 日	対象者
4月4日(月)	平成16年12月生・平成17年1月生と 6カ月未満の未接種児
5月25日(水)	平成17年2月生と未接種児
6月28日(火)	平成17年3月生と未接種児
7月27日(水)	平成17年4月生と未接種児
8月30日(火)	平成17年5月生と未接種児
9月21日(水)	平成17年6月生と未接種児
10月25日(火)	平成17年7月生と未接種児
11月30日(水)	平成17年8月生と未接種児
12月20日(火)	平成17年9月生と未接種児
1月25日(水)	平成17年10月生と未接種児
2月28日(火)	平成17年11月生と未接種児
3月28日(火)	平成17年12月生と未接種児

結核予防法では、生まれた直後から接種できますが、集団接種のため、生後2カ月以降の子供に実施しています。

個別
予防接種

町と契約している医療機関で接種できます。
母子健康手帳、乳幼児手帳の予診票、健康保険証をお持ちください。
接種できる医療機関については、健康づくり課へお問い合わせください。
予約が必要な医療機関もありますので、事前に電話などで確認をお願いします。

個別予防接種名	対 象
三種混合 (百日ぜき・ジフテリア・ 破傷風の予防)	1期初回：生後3カ月～7歳6カ月未満の間に、3週間から8週間の間隔で3回接種 望ましい接種時期は、生後3カ月～1歳0カ月の間に3回接種 1期追加：1期接種後(3回)終了後、6カ月以上空けて1回接種 望ましい接種時期は、1歳0カ月～1歳6カ月の間 2期：11～13歳未満で1回接種 望ましい接種時期は12歳で、接種の種類は二種混合(ジフテリア・破傷 風)となります。
ましん 麻疹 (はしかの予防)	1歳0カ月～7歳6カ月未満の間に1回接種 望ましい接種時期は、満1歳0カ月から1歳3カ月の間
ふうしん 風疹 (三日はしかの予防)	1歳0カ月～7歳6カ月未満の間でましんを接種した後、1回接種 望ましい接種時期は、1歳0カ月～1歳6カ月の間
日本脳炎 (日本脳炎の予防)	1期初回：生後6カ月～7歳6カ月未満の間に、1週間から4週間の間隔で2回接種 望ましい接種時期は3歳 1期追加：1期初回接種(2回)終了後、翌年1回接種 望ましい接種時期は4歳 2期：9歳～13歳未満で1回接種 望ましい接種時期は9歳 3期：14～16歳未満で1回接種 望ましい接種時期は14歳

予防接種を受ける時の注意
予防接種を受ける前には必ず、「予防接種と子どもの健康」の冊子を読んで、必要性や副反応について理解してから受けてください。



いずれも接種年齢内に接種すれば無料です。

母子保健年間予定表

マタニティ
セミナー

対象 初めて出産される方とご家族(予約制)
 時間 午後1時10分~4時(2日目は午前10時~午後1時)
 会場 町保健センター(2日目はレディースプラザになります)
 持ち物 母子健康手帳、筆記用具
 教材費などの一部自己負担があります。

コース				
	1日目	2日目	3日目	4日目
春	5月16日(月)	5月24日(火)	5月30日(月)	6月2日(木)
夏	8月1日(月)	8月8日(月)	8月23日(火)	8月29日(月)
秋	11月7日(月)	11月14日(月)	11月22日(火)	11月28日(月)
冬	2月6日(月)	2月13日(月)	2月20日(月)	3月6日(月)

4日目はご夫婦でお越しください。また、開催場所などが変更になる場合があります。

もぐもぐ
離乳食
講習会

対象 生後4~8カ月の子供と保護者10組(予約制)
 時間 午後1時30分~3時30分
 内容 離乳食の進め方・作り方の話や試食(試食は保護者のみ)
 会場 町保健センター
 持ち物 母子健康手帳、筆記用具
 教材費などの一部自己負担があります。

日程		
5月31日(火)	7月29日(金)	10月5日(水)
11月29日(火)	1月31日(火)	3月24日(金)

ばくばく
幼児食
講習会

対象 3歳の子供と保護者10組(予約制)
 時間 午前10時~正午
 内容 生活習慣・食習慣の話と試食
 会場 町保健センター
 持ち物 母子健康手帳、筆記用具
 教材費などの一部自己負担があります。

日程		
6月21日(火)	10月28日(金)	2月21日(火)

健康相談年間予定表

町民健康
相談

対象 町民の方
 受付時間 午前9時~11時
 内容 身長・体重測定、尿検査、血圧測定、体脂肪測定
 保健師・栄養士・看護師による健康相談
 会場 町保健センター

日程			
4月18日(月)	5月23日(月)	6月13日(月)	7月11日(月)
8月22日(月)	9月12日(月)	10月17日(月)	11月21日(月)
12月12日(月)	1月23日(月)	2月20日(月)	3月13日(月)

女性の
ための
保健医療
相談

対象 女性の方(予約制4名)
 時間 午後1時~3時
 内容 女性医師による健康相談(20分程度)
 会場 町保健センター

日程			
4月21日(木)	5月19日(木)	6月16日(木)	7月21日(木)
8月11日(木)	9月15日(木)	10月20日(木)	11月17日(木)
12月15日(木)	1月19日(木)	2月16日(木)	3月16日(木)

日程が変更になる場合がありますので、毎月1日発行の本誌「保健ガイド」で確認してください。



乳幼児の健康診査

受け付け 午後1時15分～2時15分(10カ月児は午後1時30分～2時15分)

会場 町保健センター

問い合わせ 健康づくり課予防班☎(内線) 263・264

対象	期日	持ち物
4カ月児 (16年11月生まれ)	4月5日 (火)	母子健康手帳、乳幼児手帳のアンケート
10カ月児 (16年6月生まれ)	4月14日 (木)	母子健康手帳、乳幼児手帳のアンケート
1歳6カ月児 (15年9月生まれ)	4月8日 (金)	母子健康手帳、歯ブラシ、タオル、乳幼児手帳のアンケート
3歳6カ月児 (13年9月生まれ)	4月12日 (火)	母子健康手帳、歯ブラシ、タオル、当日の朝の尿、乳幼児手帳のアンケート、視力・聴力の調査票(記入済みのもの)

3歳6カ月児健診については、対象者へ3月下旬に必要な書類をお送りしますので、届かない方はご連絡ください。

お子さんの歯科保健指導

お子さんに虫歯はありませんか?虫歯をなくして丈夫な体をつくりましょう。

会場 町保健センター

持ち物 母子健康手帳・乳幼児手帳のアンケート・歯ブラシ・タオル・コップ

問い合わせ 健康づくり課予防班☎(内線) 263・264

教室名	期日	対象	受け付け
むしばいばい(虫歯予防)教室	3月24日 (木)	16年2月生まれ	午前9時45分～9時55分
2歳児歯科検診	3月24日 (木)	14年8月・15年2月生まれ	午後1時30分～2時30分

2歳児歯科検診を受診する方のうち、むしばいばい(虫歯予防)教室をまだ受診されていない方は、午後1時15分までにお越しください。

育児について心配のある方は、保健師が相談をお受けします。

2歳児歯科検診では、身長・体重測定も行っていきます。

ぱくぱく幼児食講習会
～野菜ダイスキッズ応援クッキング～

幼児期は元気な体と元気な心をはぐくむための大切な時期です。幼児期の食事について学び、だれでも簡単にできる子供向けの料理を作ってみませんか。

日時 3月15日(火)午後1時30分～3時30分

会場 町保健センター

対象 1歳6カ月～3歳の親子

定員 10組

内容 生活習慣や食習慣についての話と簡単な調理実習

調理内容 野菜がおいしく食べられる野菜克服メニュー(野菜ダイスキッズお好み焼き、キャロットパンケーキ)

持ち物 母子健康手帳、筆記用具、エプロン、三角巾

申し込みと問い合わせ 予約制ですので3月11日(金)までに健康づくり課健康づくり班☎(内線)264へお申し込みください。

乳幼児ツベルクリン反応検査・乳幼児BCG予防接種

期日

ツベルクリン反応検査 3月14日(月)

BCG予防接種 3日16日(水)

対象 平成16年11月生まれの子

満3カ月～4歳未満で未接種の子

受け付け 午後1時～1時45分

会場 町保健センター

問い合わせ 健康づくり課予防班☎(内線) 263・264

予防接種を受けるときの注意

当日、接種会場で体温を測りますので早めにお越しください。

「予防接種と子どもの健康」を読み、必要性や副反応などについて理解しておきましょう。

接種後、ほかの予防接種を受ける際は4週間以上間隔を空けてください。

生き生き健康体操教室

健康のためには普段から体を動かすことが大切です。音楽に合わせた体操やストレッチで、みんなで楽しく運動しましょう。

募集人員 30人(初めての方のみ)

対象 40歳から65歳までの方で医師などから運動の制限をされていない方

ほかの運動教室・サークルに参加されていない方

1年を通して休まず教室に参加できる方

日程 毎週木曜日(1年を通して)午前10時30分～11時40分

教室は1年間で修了となります。

申し込みと問い合わせ 予約制ですので3月10日(木)までに健康づくり課健康づくり班☎(内線)264へお申し込みください。

女性のための保健医療相談

女性が活躍する場の広がりに伴い、人間関係や育児・介護などのストレスや健康上の悩みを感じる方が増えています。町では、こうした方が気軽に相談できるよう、女性医師による保健医療相談を開催します。

日時 3月17日(木)午後1時～3時

相談は20分程度です。

会場 町保健センター

内容 女性医師(内科・消化器科・胃腸科・外科)による健康相談

対象 女性の方のみ

申し込みと問い合わせ 予約制ですので、健康づくり課健康づくり班☎(内線)262へお申し込みください。

町民健康相談

期日 3月22日(火)

対象 乳幼児からお年寄りまで

受け付け

乳幼児とその保護者：午前9時～10時

成人：午前10時～11時

会場 町保健センター

内容 生活習慣病、育児・栄養相談、血圧測定、尿検査など

問い合わせ 健康づくり課健康づくり班☎(内線)262

予約の必要はありませんので、ご希望の方は当日直接会場へお越しください。

オリジナルエアロ

サミんなの

エアロビクス、始めてみませんか。

エアロビクスサークル「オリジナルエアロ」は、昨年の9月に結成したばかりのサークルで、毎月3回レディスプラザで活動し、毎回ステップも軽やかに楽しく踊っています。

「エアロビクスが大好きな仲間が集まり、かつこい振り付けで踊るのは、とても楽しいですよ」と話すのは、このサークルを立ち上げたメンバーの一人の海野さん（中津）。一緒に始めた仲間がエアロビクスの経験者だったことから、踊ることに少し慣れた人向けのサークルとして活動を開始しました。

毎月第1〜3金曜日の午前11時15分から午後0時45分まで、途中休憩を入れながら90分間しっかりと踊ります。初めはゆっくりとウォーミングアップ、その後は音楽のテンポがグンと上がり、速い動きの踊りに変わります。

1カ月ごとに音楽と踊りを変えて練習をしているので、踊りが変わって間もないときはリズムを合わせるのが難しいそうですが、毎週踊っていると、月末には全員の動きがピッタリ合うそうです。

見学や体験も随時できて、自分の都合のいい日だけの参加も可能な「オリジナルエアロ」。初めての方でも安心して始められる」とのことです。
「この春から体を動かしてみよう!と考えている方は、どうぞお気軽にレディスプラザまでお出掛けください。」

お知らせ

サークルファイルでは、皆さんからの投稿を募集しています。掲載希望の方は、総務課広報聴班（内線）212まで。



わたしのとっておき



このコーナーでは、あなたの自慢の作品を紹介させていただきます。家族やペットの写真・自作のイラストなどをお送りください。（営利目的や宗教・政治色が強いものは掲載できません）
応募方法 町内在住の方で、作品と住所・氏名・年齢・電話番号・作品の解説などを明記の上お送りください。電子メールでも受け付けています。あて先 〒243-0392 角田251-1 愛川町役場総務課広報聴班 電子メール koho@town.aikawa.kanagawa.jp



友好都市の立科町へスキーに行ってきました。（中原 稔さん）



去年の春、桜満開の下で長男の雄大（前列右2番目）は、田代保育園の年長（ぞう組）になりました。（岩崎 博さん）





愛

川高校生徒 三増獅子舞で県教育長賞

昨年12月18日に行われた神奈川県高等学校文化連盟・神奈川県教育委員会主催の第15回神奈川県高等学校総合文化祭で、県立愛川高校生徒が三増獅子舞を発表し、神奈川県教育長賞を受賞しました。

同校は平成10年から、地域の特性を生かした特色ある高校づくりの一環として、「伝統文化」という選択科目を設けています。授業は週に2回、現在25人の生徒が古くから伝わる三増獅子舞を、地元保存会の指導を受けながら学んでいます。

同校生徒は、今年7月30日・31日に青森県で開催される第29回全国高等学校総合文化祭に出場します。

手

紙作文コンクールで南関東支社長賞 田村千恵さん

日本郵政公社が行った「第37回手紙作文コンクール」で、菅原小学校4年生の田村千恵さんが、南関東支社長賞を受賞しました。

「手紙を書くことが好き」という田村さんの作品は、台風に遭ったツバメの巣の様子とそれを心配する自分の気持ちを、祖母へあててつづった手紙作文。「びっくりしたけど、すごくうれいす」と田村さんは入賞を喜んでいました。

このコンクールは手紙文化の振興と心豊かな子供たちをはぐくむことを目的に、昭和43年から毎年行われているもので、手紙作文部門には、全国の小・中学生から16,731点もの応募がありました。



県

広報コンクールで 「広報あいかわ」が 最優秀

市町村広報活動の向上を目的に、昭和30年から神奈川県の主催で毎年実施されている神奈川県広報コンクールの広報紙町村部で、「広報あいかわ」(平成16年11月1日発行)が最優秀に輝きました。

同コンクール広報紙町村部には、県下17町村の各広報紙17点が応募。その中から最優秀となった「広報あいかわ」11月号は、「特集では、小さな子供がいる家庭が関心を持つ、小児医療費助成制度を分かりやすく解説している。表紙の写真も視覚に訴えるものがある」などとの講評をいただきました。



愛

川町14歳立志式 目標に向かって決意を新たに



14歳になった子供たちが、将来の自分の姿を思い描きながら進むべき道を考える「愛川町14歳立志式」が、2月4日町文化会館大ホールで行われました。晴れの日を迎えたのは愛川中学校・愛川東中学校・愛川中原中学校の2年生437人。宣誓や合唱といった趣向を凝らした方法で、目標に向かっての決意を学校ごとに発表しました。

三好容子教育委員長は、「多くの人たちへ感謝の気持ちを持って、21世紀の担い手として力強く、そして前向きに人生を歩んでください」と激励しました。

人口	42,817 (- 11)
男	22,045 (- 4)
女	22,772 (- 7)
世帯	15,485 (+ 16)

無病息災を祈る

八菅神社の火渡り

3月28日(月)
正午～



八菅山中にある八菅神社。ここで毎年行われる火渡りは、1年の無病息災を祈る伝統行事です。

山伏装束の男たちが燃え盛る火の中を歩く光景は、かつて多くの修験者たちが、この地で荒行を行ったといわれる当時をしるばせませす。

問い合わせ 八菅神社社務所 ☎
(286)5484



あいかわ

3月

カレンダー

日	月	火	水	木	金	土
		1 4カ月児健康診査 議会本会議(1日目)	2 議会本会議(2日目)	3 消費生活相談 議会本会議(3日目)	4 法律相談	5
6	7 消費生活相談 議会本会議(4日目)	8 議会本会議(5日目) 3歳6カ月児健康診査	9 交通事故相談	10 消費生活相談 行政書士相談 ハローワーク就労 相談会 10カ月児健康診査	11 1歳6カ月児健康診査	12
13	14 消費生活相談 乳幼児ツベルクリン 反応検査	15 ぱくぱく幼児食講 習会	16 住宅相談 乳幼児BCG予防 接種	17 消費生活相談 女性のための保健 医療相談	18 法律相談	19
20	21	22 町民健康相談	23 交通事故相談	24 消費生活相談 不動産相談 むしばいばい教室 2歳児歯科検診 議会本会議(6日目)	25	26
27 休日納税窓口	28 消費生活相談	29	30	31 消費生活相談		

休館の
お知らせ

文化会館休館日

毎週火曜日

図書館休館日

毎週火曜日 2日(水)

第1号公園体育館休館日

毎週火曜日

田代運動公園・三増公園陸上競技場休園日

毎週火曜日・23日(水)

図書館開館時間

午前9時30分～午後6時