

広報



# あいかわ aikawa

2003 10/1 No.490

編集・発行 / 愛川町総務部総務課  
〒243 0392  
神奈川県愛甲郡愛川町角田251 1  
☎ 046 285 2111 (代)  
FAX 046 286 5021  
<http://www.town.aikawa.kanagawa.jp/>

## CONTENTS

特集 平成14年度決算 .....	2
町政情報館 町長と話し合うつどい .....	6
愛川トピックス .....	8
みんなのサークルファイル 扇靖流大正琴 琴友会 .....	10
子育てプチポケット 図書券が当たるお楽しみクイズ .....	11
インフォメーション .....	12
保健ガイド .....	14



今年も「笑顔が一等賞」



一般会計・特別会計・水道事業会計の

歳入総額は 218億7,699万9千円

歳出総額は 213億4,404万4千円

平成14年度の決算が、町議会9月定例会で認定されました。一般会計・特別会計（国民健康保険・老人保健・介護保険・下水道事業）・水道事業会計を合わせた歳入総額は218億7,699万9千円、歳出総額は、213億4,404万4千円となりました。

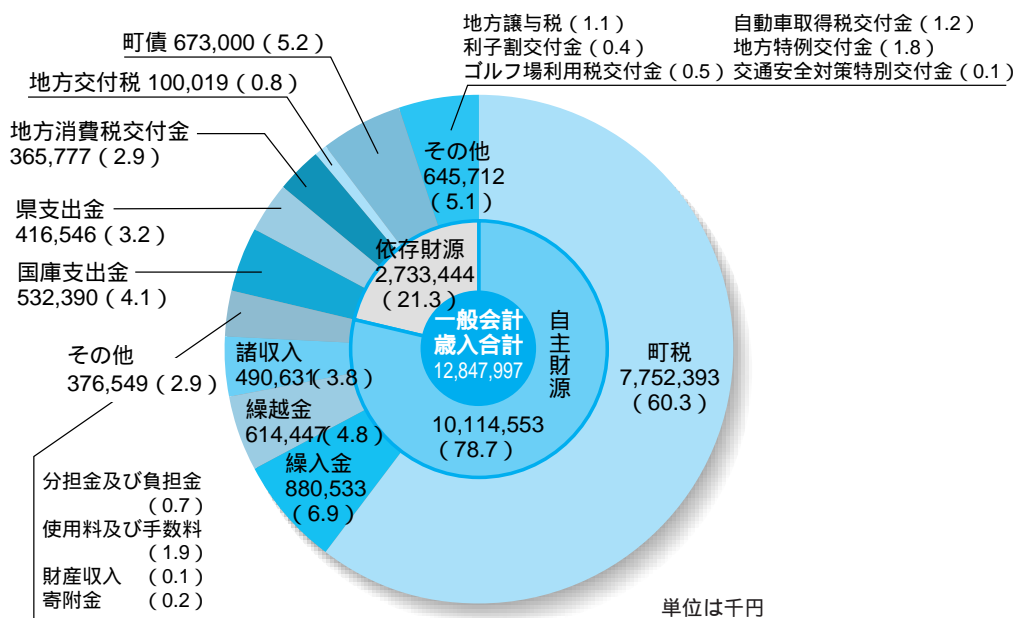
町では厳しい財政状況の中、福祉、環境、教育施策や生活基盤整備など、町民皆さんの暮らしに直結する施策を積極的に推進しました。

一般会計

一般会計の歳入総額は、128億4,799万7千円で、前年度より9,733万1千円の増額となっています。

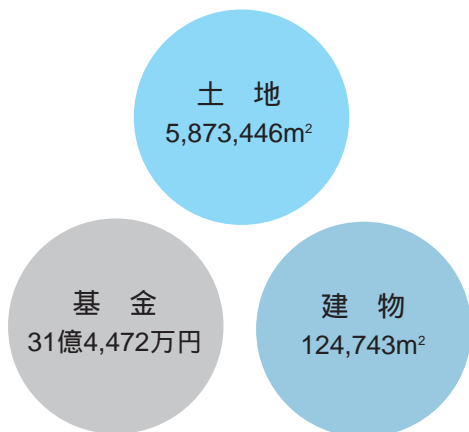
歳入額を財源別にみると、町税、使用料及び手数料など町独自で得ることのできる自主財源が、101億1,455万3千円で歳入総額の

一般会計 歳入



単位は千円 ( )内は%を示す

町の主な財産



町税の内訳

町民税 (個人)	1,732,337千円	( 5.0%減)
〃 (法人)	653,365千円	( 8.4%減)
固定資産税	4,538,839千円	( 0.4%増)
軽自動車税	55,080千円	(11.5%増)
町たばこ税	270,913千円	( 1.1%減)
特別土地保有税	3,129千円	(78.3%増)
都市計画税	498,730千円	( 0.6%増)
合計	7,752,393千円	( 1.6%減)

( )内は、前年度比



78・7%を占めています。この自主財源の根幹をなす町税は、前年度と比べ1.6%減の77億5,239万3千円となっています。

また、国・県支出金や町債、地方交付税などからなる依存財源は、前年度と比べ18・4%増の27億3,344万4千円で、歳入総額の21・3%となっています。

一方、歳出は、総額123億7,375万6千円で、前年度より2億3,753万7千円の増額となりました。

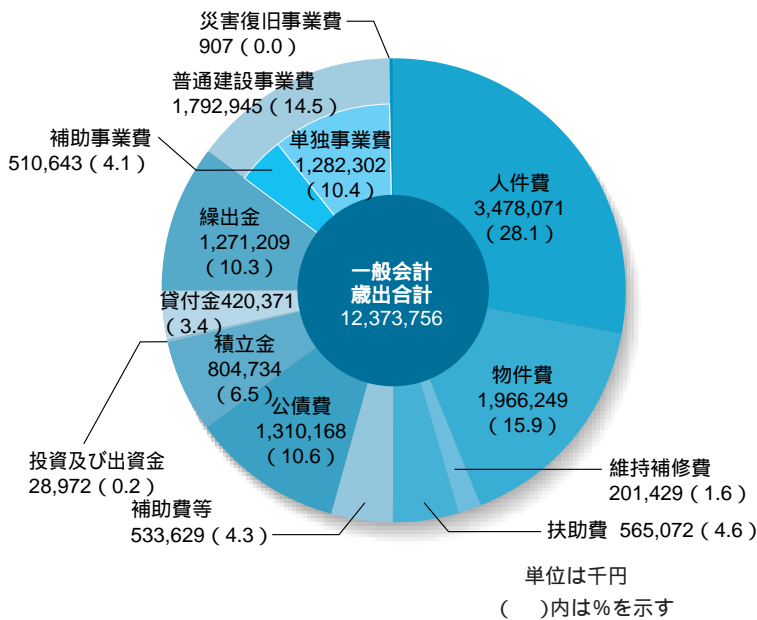
歳出額を目的別にみると、民生費が21億3,428万3千円と最も多く、全体の17・2%を占め、続いて総務費20億3,017万円(16・4%)、土木費18億7,523万6千円(15・2%)の順となっています。

また、性質別では社会資本の整備に重点を置いた普通建設事業費が、前年度より14・9%増の17億9,294万5千円。人件費については前年度より0.7%減の34億7,807万1千円となっています。

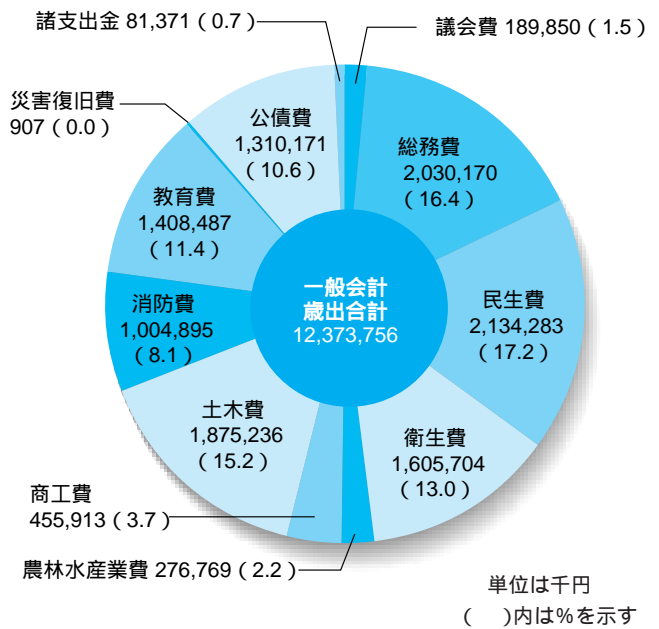
公債費は、利子償還の負担を軽減するため、2億7,800万円の借り換えを行ったことから、30・4%増の13億1,016万8千円となりました。

なお、実質収支額は4億5,990万8千円の黒字となり、翌年度への繰越金となりました。問い合わせ 企画課財政班(内線)222へ。

一般会計 歳出(性質別)



一般会計 歳出(目的別)



町債(借入金)の残高

普通債	総務債	271,760千円
	民生債	160,516千円
	衛生債	1,819,726千円
	土木債	1,240,417千円
	消防債	130,000千円
	教育債	1,794,681千円
	公営住宅債	182,455千円
減税補てん債	1,457,602千円	
臨時税収補てん債	209,685千円	
合計(前年度比)	7,266,842千円 (4.7%減)	

町民1人当たり

納税額 181,118円 (1.5%減)  
歳出額 289,086円 (2.0%増)

1世帯当たり

納税額 516,620円 (2.7%減)  
歳出額 824,587円 (0.8%増)

( )は前年度比

## 一般会計の主な実施事業

### 議会費 189,850千円

議会会議録データベース化事業費	1,699千円
議会だよりの発行	3,688千円

### 総務費 2,030,170千円

町内循環バスの運行	15,585千円
地域づくり活動事業費（自治会活動交付金など）	33,164千円
総合計画・後期基本計画策定事業費	6,010千円
交通安全対策費（道路反射鏡、区画線設置工事など）	27,409千円
防犯対策費（防犯灯設置工事など）	21,478千円

### 民生費 2,134,283千円

心身障害者生活援護事業費（心身障害者福祉手当の支給、重度・中度障害者医療費の助成など）	186,666千円
在宅老人援護対策事業費（老人ミニデイサービス事業、一人暮らし老人給食サービスなど）	44,659千円
精神障害者生活援護事業費（地域作業所への助成など）	11,551千円
小児医療費・ひとり親家庭などへ医療費の助成	72,362千円
児童手当支給事業費	149,645千円
子育て支援対策事業費（子育て支援センターの設置・運営など）	10,217千円



### 衛生費 1,605,704千円

各種予防接種の実施	39,675千円
母子保健事業費（各種健康診査、親子教室の実施など）	15,734千円
成人・老人保健事業費（成人病検診、健康運動教室など）	130,202千円
愛川聖苑の業務・施設維持管理経費	59,275千円
ごみ減量化・再資源化推進事業費（集団資源回収事業補助金など）	12,939千円
ごみ処理施設の運転・維持管理経費	418,557千円
最終処分場の適正閉鎖事業費	322,023千円

### 農林水産業費 276,769千円

農業振興対策事業費（有害鳥獣・猿害防止対策事業補助金など）	3,610千円
農道・農業用水路整備事業費	41,892千円
農村総合整備事業費（農道3号・4号線整備工事など）	69,180千円
畜産振興対策事業費（家畜予防対策事業補助金など）	5,332千円
林業振興事業費（地域林業形成促進事業など）	20,382千円

### 商工費 455,913千円

商工振興対策事業費（商店会連合会運営事業補助金、街路灯管理事業補助金など）	14,282千円
繊維産業振興対策事業費（地場産業育成事業補助金など）	74,204千円
商工振興利子補給金	9,713千円
八菅山観光トイレ建築工事費	17,871千円
勤労者住宅資金利子補給金	7,002千円

### 土木費 1,875,236千円

道路新設改良舗装事業費（幣山下平線新設事業、横須賀水道路舗装打ち換え工事など）	529,060千円
橋りょう新設改良事業費（平山地区橋りょう新設）	37,391千円
都市排水路整備事業費（田代・戸倉都市排水路整備工事など）	37,506千円
公園管理経費（第1号公園プール塗装工事など）	60,584千円
田代運動公園および三増公園管理経費	83,310千円

### 消防費 1,004,895千円

消防活動事業費（警防・救急活動事業、応急手当普及啓発活動推進事業）	6,484千円
消防団活動経費	21,929千円
第1分団第3部器具倉庫建設工事費	17,588千円
防災行政無線管理経費（屋外子局改修など）	41,461千円
消防庁倉庫建設事業費（用地購入、実施設計業務委託など）	224,379千円

### 教育費 1,408,487千円

教育相談事業費（スクールカウンセラー・心の教室相談員の配置など）	10,996千円
中津第二小学校校舎大規模改修工事費	136,952千円
小・中学校情報教育推進事業費（パソコン賃借料など）	40,073千円
小・中学校特殊教育就学奨励事業費（介助員の配置など）	27,948千円
放課後児童健全育成事業（各行政区でかわせみ広場を実施）	18,060千円
原白児童館建設事業費（平成14・15年度継続事業）	17,279千円
図書館運営事業費（蔵書管理システム経費など）	20,118千円
体育施設管理経費（第1号公園体育館トレーニングルーム拡張工事費など）	34,195千円

### その他 1,392,449千円

災害復旧費	907千円
公債費（借り換えに伴う元金償還を含む）	1,310,171千円
諸支出金	81,371千円

## 特別会計

歳入 82億3,398万7千円  
 歳出 80億8,632万1千円

### 国民健康保険事業

町民の健康保持と増進のため、適正な課税、保険給付を行い医療保障の充実に努めました。平成14年度末現在で国民健康保険に加入している世帯は町総世帯数の52・3%、被保険者は町総人口の39・0%です。

### 老人保健事業

高齢化の進展により医療費の負担が増加傾向にある中で、老後における健康保持のため医療費の適正化に努め、健全な医療給付を進めました。

### 介護保険事業

適正な要介護認定を行うとともに、要介護・要支援者の能力に応じ、自立した日常生活を営むことができるよう保険給付を行い、保健医療の向上と福祉の増進に努めました。

### 下水道事業

半原地区の面整備や、整備済み区域の舗装復旧工事を行いました。また、整備区域拡大のための実施設計業務委託などを実施しました。平成14年度末現在の下水道人口普及率は80・2%です。

## 水道事業会計

水道事業の使命は、安全で良質な水を需要に応じて安定的に供給し、皆さんの健康で豊かな日常生活や、さまざまな経済活動の向上に寄与することです。

経営状態は、経済活動の低迷や節水型機器の普及、さらに利用者の節水意識の浸透により、有収水量は年々減少傾向にあり、前年度に比べ1.2%減少しました。このため、水道事業の基幹収入となる水道料金が0.6%の減となったことなどから、水道事業収益の総額は

前年度より0.3%の減少となりました。一方、支出では使用期限の近づいた水道メーター器の交換や修繕工事などが増加したことから、水道事業費用の総額は、前年度に比べ15・0%増加しました。当年度純利益は7,643万8千円計上しましたが、施設整備事業のための積立金を4,189万2千円取り崩したため、利益剰余金の総額は4億5,430万1千円になりました。また、水道施設整備事業の第4次拡張事業も順調に進み、半原細野地内には愛川受水池用地を取得し、送水管などの敷設工事も進みました。建設改良事業では、角田幣山地区へ

## 歳入

会計名	決算額	対前年度比	
		増減額	増減率(%)
国民健康保険	3,288,549千円	160,360千円	5.1
老人保健	1,943,488千円	38,253千円	1.9
介護保険	937,191千円	79,132千円	9.2
下水道事業	2,064,759千円	79,877千円	4.0
合計	8,233,987千円	281,116千円	3.5

## 歳出

会計名	決算額	対前年度比	
		増減額	増減率(%)
国民健康保険	3,239,851千円	146,714千円	4.7
老人保健	1,918,561千円	70,334千円	3.5
介護保険	922,481千円	54,874千円	6.3
下水道事業	2,005,428千円	65,609千円	3.4
合計	8,086,321千円	196,863千円	2.5

の配水管敷設工事を行い、未給水地区解消に努めたほか、老朽管を耐震性のある鑄鉄管への敷設替えを実施するなど、水道施設の整備・改良を促進しました。



### 収益的収入と支出（消費税を含む）

収入済額	支出済額	収支差引額
652,951千円	565,777千円	87,174千円

### 資本的収入と支出（消費税を含む）

収入済額	支出済額	収支差引額
142,064千円	318,190千円	176,126千円

収入と支出の不足額は、積立金などで補てん

## 明日の愛川町のため、延べ715人が参加 町長と話し合うつどい

町民の皆さんと町長らが、町政全般について話し合う「町長と話し合うつどい」。今年も5月8日(木)から6月20日(金)まで、21行政区の児童館などで開催されました。参加した町民皆さんは延べ715人、380件もの意見や要望が出されました。

テーマは「市町村合併」と「ごみの減量化」

町広報広聴委員会(大矢義委員長)主催により行われた今年の「町長と話し合うつどい」のテーマは、「市町村合併」と「ごみの減量化」。テーマ以外にも、地域のさまざまな問題などについての意見・要望が出されました。

町広報広聴委員会は、町政に対する皆さんの意見・要望を広く聴き、町政の円滑な運営に役立てることを目的として、各行政区の区長21人が委員となっています。

要望は次のとおりです。紙面の都合上一部を掲載しました。町の対応については、実際に会場で回答したものに補足している場合があります。

なお、話し合いの全容を記録した「町長と話し合うつどい報告書」は、役場1階の町政情報コーナーで閲覧できます。

### 市町村合併について

**意見** 合併について、町の雰囲気はいいのですが、

**町の対応** 合併については町民の皆さんからもっと反応があると思っていました。現在までに町民の皆さんから合併についての意見や話はあまり聞いておりません。

**意見** 町では合併についてどう考えていますか。

**町の対応** 今は合併しなければ達成できないというようない行政課題はありません。また、町民の皆さんからも合併を推す提案はありません。したがって、今は合併の必要性は低い

のではないかと考えています。

**意見** 将来は合併するのですか。

**町の対応** 町民皆さんの考えによつて決まると思っています。

なお、皆さんから合併に関する資料が必要という要望があれば、町で調査や準備をします。

**意見** 町長は合併した方がいいと考えますか。それともいいと考えていますか。

**町の対応** 愛川町は、さし当たつて早急に合併しなければならぬ状況にはないと思われま。また、合併しなければ達成できない行政課題もありません。

**意見** 町民の生活圏は厚木市や相模原市、あるいは町田市方面などへと広がっています。路線バスも減らされる中、魅力ある町へと発展させるためには、合併を前提として考えていくべきだと思います。

**町の対応** 規制緩和により、バス事業者は赤字路線から撤退できるようにしました。合併したならば鉄道が引かれるというのであれば、合併したほうがいいと思う人が多い

と思います。しかし、赤字のところを想定して鉄道が引かれることはないと思います。

**意見** 今後の広域行政の計画や構想などを聞かせてください。広域行政は、合併するのと同じくらい効果があると思います。広域行政により、住民サービスの向上や行政業務の効率化が図られれば、合併する必要はないのではないのでしょうか。

**町の対応** 厚木市・清川村との広域行政は、現在ごみ処理について取り組んでいます。新しく建設するごみ処理施設の場所などを選定し、平成24年度の稼働を目標にしています。そのほかの計画については現在のところありません。

**意見** 合併についての話が持ち上がった場合、合併についての意思決定はどのように行われますか。合併する自治体同士で話が進んでしまつたのか、または住民の意見を聞きながら進めるのかなどといった具体的な考えを教えてください。

**町の対応** 合併に当たっては、町民の意向が一番大切です。住民の考えを無視し、自治体同士で合併してしまうことは

ありません。

**意見** 愛川町では、人口や財政状況など、現在の状態を保つことができるのでしょうか。

**町の対応** 将来にわたる長期的な財政状況がどうなるのか、判断は難しいと思います。合併について研究することは必要なことと考えています。

なお、国では小規模自治体に合併を呼び掛けています。

**意見** 鉄道についても誘致するには合併しなければ難しいのでしょうか。

**町の対応** 誘致についてはさまざまな調査を行いました。合併すれば鉄道が誘致できるということはありませ

### ごみの減量化について

**意見** 電動式ごみ処理機の補助はどのくらい出るのですか。申請すればすぐに補助してもらえるのですか。

**町の対応** 購入金額の2分の1(限度額30,000円)を補助しています。領収書、パンフレット、印鑑、通帳をお持ちの上、環境課で手続きをしてください。振り込みま

では約1カ月程度かかりません。

**意見** 中津川の河川にヨシがたくさん生えています。河川の清掃などについて、町ではどう考えていますか。

**町の対応** 河川のごみは町でも片付けていますが、中津川を管理しているのが厚木土木事務所（日向橋上流）・神奈川県相模川総合整備事務所（日向橋下流）のため、河川の清掃を町で対応することはできません。ただし、早急に行う必要があるところについては、神奈川県相模川総合整備事務所に依頼しています。

**意見** 環境を守るために、町で、ISO14000を取得する考えはありますか。また環境にやさしい車の導入についてはどのように取り組まれていますか。

**町の対応** 町では環境に配慮して、電気自動車を使っており、今後も低公害車を購入する計画があります。また、エコアクションプラン率先実行計画を平成14年度から実施しており、ISOの取得については、この計画の終了する平成18年までに再検討する必要があると考えています。

**意見** 美化プラントからはダイオキシンが出ているのですか。

**町の対応** 美化プラントは、平成11・12年に約9億円をか

けてダイオキシン対策を行っています。ダイオキシンについては昨年12月1日からの基準値が5ナノグラムとなつていますが、美化プラントでは0・45×0・35ナノグラムとなつており、基準値を下回っています。

**意見** ごみ減量については、住民からいいアイデアを出して工夫することも必要だと思います。

**町の対応** ごみにしないで資源として回収するため、皆さんに紙類再資源化倉庫を活用していただいています。今後各行政区でも、今まで以上に活用していただければと考えています。

**意見** 河川敷に家電製品や自転車、自動車が不法投棄される場合、どこに依頼したらよいのでしょうか。

**町の対応** 河川は神奈川県相模川総合整備事務所が管理しています。従って、河川敷に放置された自動車などは町で処理することはできません。できるだけ早く処理できるように、管理者を通じ警察に依頼しています。河川以外の道路や公共用地などは町で対応します。河川以外の場所に不法投棄されている自転車などは、生きがい事業団にパトロールと回収を依頼しています。また、夜10時から朝の5

時30分まで不法投棄がないかパトロールをしています。

**意見** 商店などで、ちょっとした買い物でも袋を出すというのも、ごみが増えることにつながるのでは、考える必要があるのではないのでしょうか。

**町の対応** 各商店の方も、お客さんが袋をほしいと言うと、渡さざるをえないこともあるようです。買う方が買い物袋を持っていくなど、袋をもらわないという姿勢が大切ですよ。

**意見** 資源ごみが一般ごみと一緒に捨てられています。収集場所が遠いといった問題を改善してください。また、コピー用紙・封筒などの紙類の出し方が徹底されていません。

**町の対応** 紙類再資源化倉庫を活用していただきたいと思います。なお、よい場所が確保できれば、倉庫の設置について検討します。

**意見** ごみの収集を祝日にも行ってください。

**町の対応** 現在、祝日に資源ごみの収集を行っています。今後はごみの量の推移を考慮しながら検討していきたいと考えています。

**意見** ごみの減量化は環境問題であるということ、住民はもっと理解するべきだと思います。また、町も強調するべきだと思います。

**町の対応** 住民の皆さんには、

紙類再資源化倉庫を活用していただきたいと思っています。また、小学校では再資源化や大気汚染といった環境問題に関することも教育しています。町としても、広報誌や出前講座などを通じてPRに努めます。

そのため、鉄パイプで柵を作っています。捨てられやすい場所があるようであれば、そうした処置をしていきます。八菅林道につきましても、家電製品をはじめ、自動車などを撤去し、不法投棄防止柵や看板を設置しています。

**意見** 谷や沢などへの不法投棄が多いです。町ではそれらを監視する人を雇っていると聞きましたが。

**町の対応** 町では生きがい事業団に不法投棄の監視パトロールを委託しており、パトロール時にはごみの回収もしています。また夜間、午後10時から朝の午前5時30分までのパトロールを業者に委託しています。

南山林道は不法投棄がひど



**町の対応** 使用にあたっての安全性、機能性などに心配な面がありますので、今後の検討課題とさせていただきます。

問い合わせ 総務課広報班  
班内線) 212へ。

# 愛

## 川中原中学校生徒が 関東中学校体育大会で大活躍

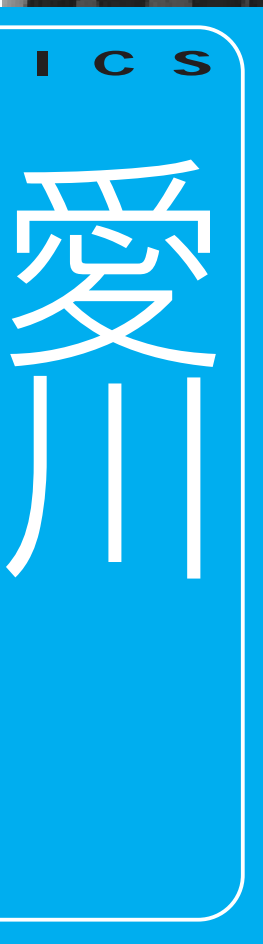
愛川中原中学校陸上部の樋川葵さん(3年生)と高橋竜也君(3年生)、梶原有高君(3年生)、同柔道部の甲斐くるみさん(2年生)が、8月に行われた関東中学校体育大会に出場し、いずれも上位入賞を果たしました。樋川さんと高橋君、梶原君は全国大会へも進出しました。

### 関東中学校陸上競技大会の結果

女子200メートル 樋川 葵 6位(26秒19)  
男子1500メートル 梶原有高 4位(4分11秒86)  
男子3000メートル 高橋竜也 2位(9分1秒15)

### 関東中学校柔道大会の結果

女子個人戦 甲斐くるみ 3位



# 自

## 分たちのまちを自分たちで守る 愛川町総合防災訓練を実施

防災の日を前に、愛川町総合防災訓練が8月31日(日)に下箕輪消防訓練場で実施され、各行政区の皆さんや防災関係機関、消防署員、消防団員などが参加し、万が一の事態に備えました。

「愛川町周辺直下を震源とする震度6以上の地震」を想定した今回の訓練では、倒壊家屋からの救出救護訓練や、救護所の設置訓練などといった32項目の大掛かりな訓練が次々と行われました。

参加した人たちは本番さながらに、消火訓練や被災者の救助訓練に取り組んでいました。







し

やく熱の中で勤労祭野外フェスティバル

内陸工業団地内の道路を歩行者天国にして、8月24日(日) 勤労祭野外フェスティバルが開催され、大勢の家族連れなどが訪れました。

今年で20回目となったフェスティバルは、しゃく熱の太陽と路面の照り返しの中、事業所対抗の大縄跳びに参加する人や、かき氷をほお張りながら、ライブコンサートやカラオケ大会に聞き入る人たちなどにぎわいました。

祭りのクライマックスは、恒例のサンパパレードとみこしの練り歩き。魅惑のリズムと粋な掛け声は、日が暮れるまで続きました。

太

巻きずしに挑戦！  
お父さんの腕まくり料理教室

このほど、レディースプラザで「お父さんの腕まくり料理教室」が行われ、14人のお父さんたちが太巻きずしの作り方を習いました。

この日の課題は、さくらんぼとバラの花模様のお太巻きずし。参加者のほとんどが「太巻きずしを巻くのは初めて」ということでしたが、巻きずすを器用に操り、1人2本ずつのお太巻きずしを完成させました。

「切るのが楽しみ」と口をそろえる中、それぞれに包丁を入れてみると、見事、桜でんぶやかんぴょうがさくらんぼに、薄焼き卵と紅しょうががバラの花をかたどっていました。

おしまいには澄まし汁を付け合わせに試食会。皆、初めて挑戦したお太巻きずしの出来栄に一喜一憂していました。



TOP  
トピックス

図

図書館の仕事にチャレンジ！  
小学生らが一日図書館員

図書館の仕事を通して、本や図書館に親しんでほしいと、町内の小学生から高校生までを対象とした「一日図書館員」を、9月6日(土)・13日(土)に、町図書館で開催しました。

参加者は本の整理や修理のほか、窓口で本の貸し出しや返却受け付けも体験。最初は慣れない作業に緊張気味でしたが、しばらくすると「こんにちは！」などと、来館者に元気な声であいさつをしていました。

「コンピュータを使って、本を貸し出すのが楽しかった」「返却された本を元の本棚に戻す作業が大変」と話す子どもたちは、仕事の大変さを実感しながらも、図書館がますます好きになったようでした。



# サミんなの サークルファイル

## 扇靖流大正琴 琴友会

### 心の琴線に触れる、優しい音色

皆さんは大正琴をご存知ですか。大正琴はその名の示す通り、大正元年に考案された楽器です。名古屋の森田伍郎という人がボタン式のタイプライターにヒントを得て、中国で生まれた「一絃琴」と呼ばれる楽器を元に作り直しました。その独特の音色の美しさは、多くの人々に親しまれています。

「楽器の演奏なんて難しそう」。そんな声が聞こえてきそうですが、どうぞご安心を。大正琴の鍵盤には数字が振られていて、楽譜である数字譜に記された数字と同じ数字の鍵盤を指で押さええます。ですから、音符の苦手な方でも楽しく始められ、歌謡曲や演歌、そして洋楽など幅広い音楽を演奏することができます。

主な活動は、扇靖流の家元、岩佐扇靖先生の指導のもと、田代第一町内会事務所やラビンプラザなどで練習をしているほか、半原公民館まつりなどのイベントにも参加しています。過去にはオーストラリアのオペラハウスやニューヨークのカーネギーホールで演奏会を行なったこともあり、会員の良い思い出となっています。



皆さんもわたしたちとすてきな音楽を奏でませんか。経験や性別は問いませんので、興味をお持ちの方はご連絡ください。

連絡先 ☎(281) 58888 大矢まで。

### お知らせ

サークルファイルでは、皆さんからの投稿を募集しています。掲載希望の方は、総務課広報広聴班(内線)212へ。

## わたしのとっておき



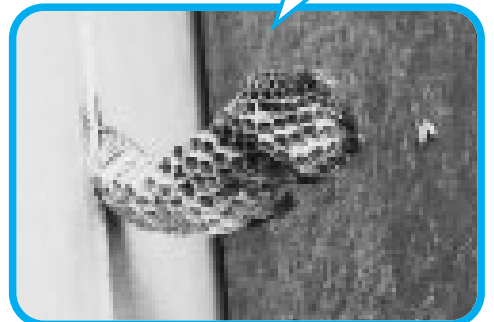
このコーナーでは、あなたの自慢の作品を紹介させていただきます。家族やペットの写真・自作のイラストなどをお送りください。(営利目的や宗教・政治色が強いものは掲載できません。お送りいただいた作品すべてを掲載できない場合もあります)  
応募方法 町内在住の方で、作品と住所・氏名・年齢・電話番号・作品の解説などを明記の上お送りください。あて先 〒243-0392 角田251-1 愛川町役場総務課広報広聴班



公園で偶然見かけたシベリアンハスキー。  
(八木陽菜さん)



念願のスイス旅行に行きました。  
マッターホルンの美しい姿に感動!  
(五十嵐裕司さん)



わが家の軒下に作られたハチの巣。  
(山田昌弘さん)

## 相談

**法律相談** 3日と17日のいずれも金曜日  
午前10時から午後3時まで、役場相談室で  
弁護士が相談に。11月は7日と21日を予  
定。相談を希望される方は電話予約を。予  
約をされる方は、相談日の11日前の月曜  
日午前8時30分から受け付けをします。  
(月曜日が祝日の場合は翌日) 住民課 ☎  
(内線) 255 (有線) 4822へ。

**消費生活相談** 2日、6日、9日、16日、  
20日、23日、27日、30日の午前10時か  
ら午後4時まで、役場相談室で消費生活専

門相談員が相談に。(電話での相談も可)

**交通事故相談** 8日と22日のいずれも水  
曜日、午前10時から午後4時まで、役場相  
談室で交通事故専門相談員が相談に。相談  
を希望される方は住民課へ電話予約を。

**なやみごと相談** 10日(金)の午後1時  
30分から3時30分まで、役場相談室で人  
権擁護委員、行政相談委員が相談に。(電  
話での相談も可)

**住宅相談** 15日(水)の午後1時から4時ま  
で、役場相談室で建築事業組合愛川の会員  
の方が新築や増改築、耐震建築などの相談に。

**行政書士相談** 9日(木)午後1時から4時  
まで、役場相談室で神奈川県行政書士会

厚木支部の会員の方が相談に。

## 教育相談

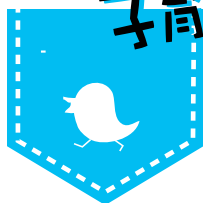
**不登校・校外生活・非行・就学相談など**  
<来所相談>は、毎週、月・火・木・金曜  
日の午前9時から午後4時まで、役場教育  
開発センター ☎(内線) 546で、教育相談員  
が相談に応じます。

<出張相談>は、6日(月)にレディースブ  
ラザで、20日(月)にラビンプラザでい  
ずれも午前10時から午後3時まで行きます。

相談指導教室およびスクールカウンセ  
ラー相談に関することも、同センターにお問  
い合わせください。

<電話相談>は、土曜・日曜・祝日を除く  
毎日、教育開発センター ☎(内線) 546で受  
け付けています。

## 子育てプチポケット



このコーナーは、これから親になる方、  
そして今子育て真っ最中の方に少しでも役立てていただこうと、  
“親と子の関係”について掲載しています。

## 一緒に遊ぶ

子育て中は親と子のかかわりや触れ合いが大切...とよくい  
われますが、「子どもと一緒に遊ぶ」これが一番。

家の中で遊ぶとき、たくさんのおもちゃに囲まれていませ  
んか。テレビやビデオ漬けになっていませんか。おもちゃや  
テレビが遊び相手では、親と子のかかわりは持てません。

おもちゃを整理し過剰に与えず、「こんなふう遊ぶと楽し  
いよ」「面白そうね、一緒に遊ぼう」などと声を掛けなが  
ら遊びのパターンを広げてあげましょう。そのとき親は童心  
に帰り、愛情を持って語りかけることが大事です。

親と子で満足するまで繰り返し繰り返し遊ぶことによっ  
て、根気や感性、創造性が育っていきます。

子育て支援センター  
“あい”情報

7月に、歌手“K&K”のコンサ  
ートを行ったところ、大勢の親子の参  
加をいただきました。お母さんの心  
の癒やしにもなったようです。

## 利用者からの声

最後に聴いた“ゆず”  
の「またあえる日ま  
で」には、涙が出る  
ほど感動しました。

## 子育て“ホッ”とタイム

親子で楽しく遊ぶ時間を企画しました。会  
場はいつでも子育て支援センター(福祉セン  
ター3階)です。

内容 お話とパネルシアター  
日時 10月7日(火) 午前10時~11時  
講師 お話しゆりの木

内容 布絵本を使ったお話し会  
日時 11月7日(金) 午前10時~11時  
講師 ピノキオキャラバン隊  
問い合わせ 子育て支援センター ☎(285)  
8345へ。

お楽しみ  
クイズ

今月号の広報あいかわを読んで、クイズに挑戦し  
てください。正解者の中から抽選で5人の方に、図書  
券(1,000円分)をプレゼントします。

平成14年度決算が町議会9月定例会で認定されまし  
た。一般会計の歳出総額は123億7,375万6千円  
となっています。さて、一般会計の歳出の中で、民  
生費が最も多く21億3,428万3千円ですが、これ  
は全体の何%を占めているでしょうか。

15.2%      17.2%      16.4%

応募方法 町内に在住の方で、1人1通に限ります。は  
がきに答え・住所・氏名・年齢・電話番号・本誌のご感  
想を記入の上、お送りください。

(ファクス可)

締切日 10月8日(水) 当日消印有効

あて先 〒243-0392 角田251-1

愛川町役場総務課広報広聴班

(ファクス番号 286-5021)

正解と当選者は11月1日号でお知らせします。

## 10月は福祉の月 各種行事を開催

だれもが住みよい福祉のまちづくり実現のため、町では10月を「福祉の月」と定め各種行事を開催します。 問い合わせ 福祉課社会福祉総務班 ☎(内線) 242へ。

行事名	日時	会場	内容
福祉体育大会	10月22日(水) 午前9時30分～午後3時	三増公園陸上競技場 (雨天の場合第1号公園体育館)	高齢者や障害者、福祉関係者による体育大会
福祉ポスター展	10月16日(木) ～10月26日(日) 午前9時～午後5時	文化会館ロビー	小中学生や一般(高校生以上)から募集した優秀ポスターの展示
社会福祉大会	10月25日(土) 午後1時～午後4時	文化会館ホール	福祉関係者の表彰と激励慰安のアトラクションを実施
福祉のひろば	10月27日(月) ～11月2日(日) 午前9時～午後5時	福祉センターほか	福祉作品展、福祉機器展、ふれあいアート、親子手作り教室、健康体操など
福祉バザー	11月2日(日) 午前10時～売り切れまで	町役場庁用車庫	福祉に役立てるため、善意の寄付物品を販売

## 福祉の窓

### 乳幼児医療証の申請を

今年7月から、4歳児から小学校入学前までのお子さんに乳幼児医療証を交付しています。乳幼児医療証は、お子さんが医療機関にかかるときに、健康保険証と一緒に提示すると、保険診療の自己負担分が無料になるものです。

まだ申請がお済みでない方は、町福祉課窓口で申請してください。

申請に必要なもの

お子さんが加入している健康保険証  
印鑑

外国籍の方は、のほかに、養育者とお子さんの外国人登録証とパスポートをお持ちください。

問い合わせ 福祉課社会福祉総務班 ☎(内線)242・244へ。

### 犬の飼い方教室

初めて犬を飼う方、飼って間もない方を対象に、しつけ方などを学びます。(犬は連れてこないでください)

日時 10月19日(日) 午前9時30分～正午

会場 文化会館3階会議室

内容 犬のしつけ方・モデル犬による模範演技ほか

講師 ヨコスカドックススクール校長

佐藤美津子先生

定員 50人(先着順)

参加費 無料

申し込みと問い合わせ 環境課環境対策班 ☎(内線) 382へ。

### 特設行政相談を開設

特設行政相談を開設します。国をはじめとする行政機関の仕事に関する苦情・意見・要望などを受け付けますので、お気軽にご利用ください。

当日は人権相談・悩み事相談もお受けします。相談は無料で、秘密は守られます。  
日時 10月10日(金) 午後1時30分～4時  
会場 役場1階相談室

問い合わせ 住民課住民相談班 ☎(内線) 255へ。

### 愛川町指定給水装置工事事業者の新規指定

家の新築や改築などに伴う給水装置の工事を行うことができる事業者として、次の2社が新たに加わりました。

(有)中原設備 ☎0426(51)1240

進和総設(株) ☎042(794)2663

問い合わせ 水道事業所業務班 ☎(内線) 292へ。

### 今月の休日納税窓口

10月26日(日)  
午前8時30分～午後5時

役場1階税務課で、町県民税・固定資産税・軽自動車税・国民健康保険税が納められます。

## スポーツ

### スポーツ施設の抽選日

第1号公園体育館、町立体育館、坂本体育館  
抽選日

10月15日(水) 11月15日～12月14日分  
11月15日(土) 12月15日～1月14日分  
会場 第1号公園体育館会議室  
時間 午前8時45分～

問い合わせ 第1号公園体育館 ☎(285) 1818へ。

第1号公園野球場・テニスコート・2号公園・坂本運動場・志田運動場・小沢ソフトボール場 12月から2月まで第1号公園野球場、2号公園、坂本運動場は休場となります。

抽選日 10月1日(水) 11月分

11月1日(土) 12月分(テニスコート・志田運動場・ソフトボール場のみ)

会場 第1号公園体育館会議室  
時間 午前9時～

問い合わせ 第1号公園体育館 ☎(285) 1818へ。

### 三増公園陸上競技場

テニスコートの利用については、11月末日分まで随時受け付けています。

問い合わせ 三増公園陸上競技場 ☎(281) 6777へ。

田代運動公園野球場・テニスコート・ソフトボール場 12月から2月まで田代運動公園野球場、ソフトボール場は休場となります。

抽選日

10月16日(木) 11月15日～12月14日分

11月15日(土) 12月15日～1月14日分

会場 田代運動公園

時間 午前9時～

問い合わせ 田代運動公園 ☎(281) 0427へ。

### 今月の納税・納付

町県民税 第3期分

国民健康保険税 第5期分

介護保険料 第5期分

納期限 10月31日(金)

納税は便利な口座振替で

## 文化会館 催し案内

### ホール

月日	催し	開演	終演	主催	入場
10/25 (土)	第22回 「愛川町社会福祉大会」	13:00	16:00	愛川町・愛川町社会福祉協議会 ☎ 285)2111	関係者

### 展示

期間	催し	主催
10/1(水) 10/13(月)	環境ポスター展	環境課 ☎ 285)2111
10/5(日) 10/19(日)	愛川町の歴史資料展 「古の角田村」	教育委員会生涯学習課 ☎ 285)2111
10/16(木) 10/26(日)	福祉ポスター展	福祉課 ☎ 285)2111

展示場所についてはすべて1階で、入場は無料です。なお、通常の展示時間は午前9時から午後5時までです。

問い合わせは直接主催者をお願いします。

## お知らせ

### 名作ミュージカル「白雪姫」

会場 文化会館ホール

日時 12月14日(日)

1回目 午後1時30分～

2回目 午後4時30分～

入場料(全席自由) 大人(高校生以上)

1,000円 小人(3歳以上)500円

前売り開始日 10月4日(土)(文化会館・町内各前売所で販売)

前売り券が売り切れた場合、当日券はありません。

問い合わせ 文化会館 ☎ 内線 32へ。

## 不用品情報

### 譲りたい

体操用マット 二槽式洗濯機を無償で。

### 譲ってほしい

幼稚園男児用制服を無償で。  
幼稚園男児用制服を価格相談で。

連絡先/住民課住民相談班 ☎ 内線 255へ。

### 違法駐車追放運動

#### 強化月間10月1日(水)～31日(金)

道路への違法駐車は、交通事故や交通渋滞の原因となります。平成14年中に県内では、駐車車両が原因で発生した人身事故は825件、全発生件数の1.2%を占めており、そのうち15人の方が亡くなっています。「ちょっとだけ!」という安易な気持ちで、道路に車を止めない習慣をつけましょう。

スロ・ガン

「ちょっとだけ 甘えが招く 迷惑駐車」

#### 重点

違法駐車追放

交通ルールの遵守と駐車マナーの向上

### 平成15年度排水設備工事責任技術者試験と更新講習会

#### 試験

日時 平成16年2月18日(水)午後1時30分～4時

会場 國學院大學たまプラーザキャンパス  
横浜市青葉区新石川3-22 1

受験料 4,000円

申込書配布 11月4日(火)～14日(金)の

午前9時～午後4時30分に、町下水道課で配布します。

申し込み方法 申込書に必要事項を記入し、11月17日(月)～28日(金)の午前9時～午後4時30分に、町下水道課へ提出してください。

合格発表 平成16年3月15日(月) 可否通知を受験者全員に郵送するほか、町下水道課で合格番号を掲示します。

#### 試験講習会

日時 平成16年1月15日(木)午後1時30分～4時

会場 関内ホール 横浜市中区住吉町4-42-1

受講料 3,000円(テキスト代含む)

申し込み方法 試験の申込時に併せてお申し込みください。

#### 更新講習会

会場 神奈川県民ホール 横浜市中区山下町3-1

受講料 4,000円(テキスト代含む)

申込書 平成10年度に合格、修了した更新講習の対象者には、10月31日(金)までに案内所・申込書一式を郵送します。そのほかの方は下水道課で配布します。

申し込み期間と方法は試験と同じです。

修了証は更新講習会の終了後、郵送します。

日時	対象地区
平成16年1月21日(水) 午後1時30分～3時30分	県央地区
平成16年1月22日(木) 午前10時～正午	横浜・川崎地区
午後1時30分～3時30分	県西地区
平成16年1月23日(金) 午前10時～正午	横浜・川崎地区
午後1時30分～3時30分	三浦・湘南地区

問い合わせ 下水道課業務班 ☎(内線) 334へ。

## 町民のちから図書館 デア

### 話題の本

クチュクチュバーン  
ZOO  
平家(上・中・下)  
死なないで  
小説のゆくえ

吉村 万巻  
乙一  
池宮彰一郎  
井上 剛  
筒井 康隆

### 平成15年度結核定期外健康診断 (業態者検診)

厚木保健福祉事務所では、次の業種・業務に従事されている方を対象に結核健康診断を実施します。

対象業種・業務 旅館、料理飲食店、遊技場、看護師、はり師・きゅう師、マッサージ指圧師、美容師、理容師、クリーニング業に従事している方

期日 10月16日(木)、21日(火)、28日(火)、11月4日(火)、7日(金)、11日(火)、13日(木)

時間 午前9時~11時30分、午後1時~4時

会場 厚木保健福祉事務所別館

料金 無料

問い合わせ 厚木保健福祉事務所保健予防課 ☎224)1111 (内線) 3227へ。

### 骨密度と体力を測ってみよう!

体を動かすために欠かせない骨と体力。日ごろ受診する機会の少ない「骨密度測定」と「体力測定」を同時に受けて、健康管理に役立ててみませんか。

日時 10月31日(金)

骨密度測定と体力測定：午前9時30分~正午

骨密度測定のみ：午後1時30分~3時30分

会場 町保健センター

対象 20~59歳で骨粗しょう症と診断されていない方(先着90人)

骨密度測定を受けたことのない方を優先させていただきます。

申し込みと問い合わせ 予約制ですので10月24日(金)までに、健康づくり課健康づくり班 ☎内線 261・263へ。

### 高齢者インフルエンザ予防接種

町では、65歳以上の方を対象に、インフルエンザの予防接種を実施します。

対象となる方には、町から10月中旬に受診券をお送りしますので、各医療機関に設置されている説明書をお読みの上、主治医と相談して、体調の良いときに受けてください。

対象者 町内に住民登録または外国人登録をしている方で、次のいずれかに該当する

方

接種当日、満65歳以上の方

60歳以上65歳未満の心臓や腎臓、呼吸器などの重い病気で日常生活が極度に制限される程度の障害を有する方

実施場所 町内および厚木市内の指定医療機関(お問い合わせください)

接種回数 1回

自己負担金 1,000円

実施期間 10月20日(月)~平成16年1月31日(土)

受診方法 予防接種を希望する方は、事前に指定医療機関へ電話予約などをしてから受診してください。

問い合わせ 健康づくり課予防班 ☎(内線) 261・263へ。

### 厚木保健福祉事務所からのお知らせ

#### 栄養専門相談

内容 病気の方などの食事相談。

期日 10月7日(火)・21日(火)

時間 午前9時~午後4時

#### 専門医による精神保健相談

内容 心の病気や社会復帰などの相談。アルコール・薬物・シンナーなどの依存症の相談も行います。

時間 10月1日(水)・6日(月)・15日(水)・23日(木)

時間 午後1時30分~4時

10月1日(水)は愛川町福祉センターで開催

#### 専門医による老人性痴呆ほうの相談

内容 物忘れがひどくなるなどの痴呆ほうについての相談。

期日 10月1日(水)

時間 午後1時30分~4時

#### 子ども専門相談

内容 お子さんの発育・発達や子育てに関する悩みについて、小児科医・臨床心理士・理学療法士などが相談に応じます。

期日 10月2日(木)

時間 午後1時~2時

#### 子ども整形外科相談

対象 18歳未満で心配のある方

期日 10月23日(木)

時間 午後1時~2時

#### 障害児のための歯科相談

対象 心身に障害を持つ6歳未満の幼児

期日 10月2日(木)

時間 午後1時30分から2時

#### 大人の歯茎検診

内容 歯と歯茎の健康を保つための健康診断とブラッシング指導

対象 20~39歳

期日 10月28日(火)

時間 午後1時30分~3時

#### Eイズ無料検査

期日 毎週月曜日

時間 午後1時30分~3時

電話相談は、随時行っています。

HIV検査目的の献血は、輸血を受ける患者さんに感染を引き起こす可能性があります。絶対に行わないでください。

#### 外国籍の方の結核健康診断

期日 毎週水曜日

時間 午前9時~10時30分

料金 無料

申し込みと問い合わせ 厚木保健福祉事務所 ☎224)1111へ。

会場は厚木保健福祉事務所になります。

事前に電話で予約をしてください。



### 運動と食事で上手な減量を

食欲の秋、最近体重が気になって…。そんな方はいらっしゃいませんか?

そんなとき、食事の量を控えることばかりに気を取られてしまいがちですが、単に食べる量を減らせばよいというものではありません。運動でエネルギーを消費し、食事からの摂取エネルギーを控えるという2本立てがしっかりとできてこそ、初めて健康を維持しながら理想的な減量が可能となります。

ご飯一杯分の熱量160キロカロリーを消費するには、おおよその目安としてゆっくり歩いて107分、急ぎ足で46分、階段の昇り降りですら34分、ジョギングで19分、サイクリングで48分、水泳で20分必要です。

摂取するエネルギーだけでなく、運動で消費するエネルギーにも目を向けて、上手に体重をコントロールしていきましょう。

乳幼児の健康診査

受け付け 午後1時15分～2時15分

会場 町保健センター

問い合わせ 健康づくり課予防班☎(内線) 263・264へ。

対象	期日	持ち物
4カ月児 (15年6月 生まれ)	11月4日 (火)	母子健康手帳、 乳幼児手帳の アンケート
10カ月児 (15年1月 生まれ)	11月6日 (木)	母子健康手帳、 乳幼児手帳の アンケート
1歳6カ月児 (14年4月 生まれ)	11月14日 (金)	母子健康手帳、 歯ブラシ、タオル、 乳幼児手帳の アンケート
3歳6カ月児 (12年4月 生まれ)	11月11日 (火)	母子健康手帳、 歯ブラシ、タオル、 当日の朝の尿、 アンケート用紙、 視力・聴力の調査票 (記入済みのもの)

4カ月児健診については、神経芽細胞腫(小児がんの一種)の用紙をお渡ししますので、病院などで健診済みの方も必ずお越しください。

3歳6カ月児健診については、対象者へ10月下旬に必要書類を送付しますので届かない方はご連絡ください。

離乳食講習会

期日 10月29日(水)

受け付け 午後1時10分～1時30分

会場 町保健センター

対象 生後4～8カ月の初めてのお子さんとお母さん

持ち物 母子健康手帳、スプーン、筆記用具  
内容 栄養士の講話・離乳食のすすめ方と試食

申し込みと問い合わせ 予約制ですので10月24日(金)までに健康づくり課予防班☎(内線)263・264へ。

お子さんの歯科保健指導

お子さんにむし歯はありませんか？

むし歯を無くし、丈夫な体をつくりましょう。

会場 町保健センター

持ち物 母子健康手帳・歯ブラシ・タオル・コップ・乳幼児手帳のアンケート

問い合わせ 健康づくり課予防班☎(内線) 263・264へ。

教室名	期日	対象	受け付け
むし歯予防教室	10月16日 (木)	14年9月 生まれ	午前9時 45分～ 9時55分
歯科検診	10月16日 (木)	13年3月・ 9月 生まれ	午後1時～ 2時30分

育児について心配のある方は、保健師が相談をお受けします。

むし歯予防教室と2歳児歯科検診を受診されていない方は、午後1時15分までにお越しください。

2歳児歯科検診では身長・体重測定も行っています。

スキンシップ教室

赤ちゃんとお母さん！保健センターへ遊びにきませんか？ベビーマッサージや身体測定、育児相談など内容も盛りだくさんです。友達もたくさんできると思います。お気軽にご参加ください。初めて参加される方は予約が必要です。

期日 10月21日(火)

受け付け 9時45分～10時

会場 町保健センター

対象 生後2カ月～1歳未満のお子さんとお母さん(1歳以上のきょうだいがいる場合はご相談ください)

持ち物 母子健康手帳・バスタオル(赤ちゃん用)

申し込みと問い合わせ 健康づくり課予防班☎(内線)263・264へ。

マタニティ・セミナー(秋コース)

日時

10月27日(月)・11月10日(月)・17日(月)・12月1日(月)

午後1時30分～4時(10月27日は午前10時～午後1時)

4日間1コース

会場 レディースプラザ調理室(1日目)町保健センター(2～4日目)

対象 初めてお母さんお父さんになられる方

12月1日(月)はご夫婦でも参加できません。

持ち物 母子健康手帳、筆記用具  
申し込みと問い合わせ 健康づくり課予防班☎(内線)263・264へ。

参加される方は予約が必要です。

内容	期日・内容	持ち物・備考
1日目 10/27 (月)	オリエンテーション(保健師) 栄養の話(栄養士) クッキング調理実習)	エプロン 材料費(300円)
2日目 11/10 (月)	お母さんと赤ちゃんの歯の謎 歯科衛生士) お産の経過・母乳で育てよう(助産師) 妊婦体操	歯ブラシ・コップ・手鏡・バスタオル 運動できる服装でお越しください。
3日目 11/17 (月)	赤ちゃんの衣類と心子育ての話・卒業生との集い 先輩ママさんと赤ちゃんも参加します。	歯ブラシ・コップ・手鏡・バスタオル 運動できる服装でお越しください。
4日目 12/1 (月)	赤ちゃんのお風呂VTR上映 まとめ	赤ちゃんの人形を使いお風呂に入れる実習です。 ご夫婦でも参加できます。

町民健康相談

期日 10月6日(月)

受け付け 成人：午前9時～10時

乳幼児とその保護者：午前10時～11時

会場 町保健センター

対象 乳幼児からお年寄りまで。

内容 生活習慣病、育児・栄養相談、血圧測定、尿検査など。

問い合わせ 健康づくり課健康づくり班☎(内線)263へ。

予約の必要はありませんので、ご希望の方は当日直接会場へお越しください。

女性のための健康相談も受け付けます。

やすらぎ健康相談

内容 生活習慣病、育児相談、栄養相談

対象 乳幼児からお年寄りまで

受け付け 午前10時～11時

期日・会場

10月15日(水) ラビンプラザ

10月22日(水) 桜台南公民館

10月28日(火) 春日台児童館

ご希望の方は当日直接会場へお越しください。

人口と世帯 9月1日現在 ( )内は前月比	人口	42,869 (+16)
	男	22,083 (+10)
	女	20,786 (+6)
	世帯	15,168 (+14)

# 三増合戦まつりを開催



北条・武田両軍の旗印を染め抜いた旗が沿道に翻り、騎馬甲冑隊かっちゅうがパレードする三増合戦まつり(町の補助事業)が開催されます。

日時と内容

10月26日(日)

騎馬甲冑隊が、三増青少年広場から三増合戦碑までパレード

会場 三増合戦碑周辺

時間 午前11時30分～

11月2日(日)

浅利明神で慰霊祭 午前9時～

三増合戦碑で慰霊祭 午前10時～

ふるさとまつりで騎馬甲冑隊パレード

(三増児童館から文化会館まで)午後0時30分～

問い合わせ 三増合戦まつり実行委員会 高木☎(281)2183へ。

## あいかわ 10月 カレンダー

日	月	火	水	木	金	土
			1	2 消費生活相談 10カ月児健康診査	3 法律相談 ポリオ生ワクチン 予防接種	4
5 町議会議員選挙	6 消費生活相談 ポリオ生ワクチン 予防接種 町民健康相談	7 4カ月児健康診査	8 交通事故相談 ポリオ生ワクチン 予防接種	9 ハローワーク就労 相談 消費生活相談 行政書士相談	10 なやみごと相談 1歳6カ月児健康診査	11
12 町民みなふれあい 体育大会	13	14 3歳6カ月児健康診査	15 住宅相談 ポリオ生ワクチン 予防接種	16 消費生活相談 むし歯予防教室 歯科検診	17 法律相談 ポリオ生ワクチン 予防接種	18
19	20 消費生活相談 ポリオ生ワクチン 予防接種	21 スキンシップ教室	22 交通事故相談 ポリオ生ワクチン 予防接種 福祉体育大会	23 ハローワーク就労 相談 消費生活相談	24 ポリオ生ワクチン 予防接種	25
26 休日納税窓口	27 消費生活相談	28	29 離乳食講習会	30 消費生活相談	31	

休館の  
お知らせ

文化会館休館日

毎週火曜日

図書館休館日

毎週火曜日・1日(水)

第1号公園体育館休館日

毎週火曜日

田代運動公園・三増公園陸上競技場休園日

毎週火曜日・15日(水)

図書館閉館時間

(通常)午前9時30分～午後5時

(延長)毎週水曜日(1日を除く)午前9時30分～午後7時