

countries & regions

# 43 + 1 = もっとふれあう 多文化共生のまちへ

Japan

愛川町には43もの外国出身の皆さんと一緒に暮らしています



[写真]  
外国につながりを持つ児童が最も多い  
中津小学校の子どもたち



# 「しりあい」がふえたら、かなりたのしいかも

本町の人口 39,510 人に対し、外国籍町民はおよそ 3,300 人。その人口比率は 8.44% で県内で最も高く、ペルー、ベトナム、ブラジルなどを中心に 43 の国や地域の外国籍の皆さんが生活しています。人口比率が高いだけでなく、この多彩さも本町の特色の一つです。さまざまな国の人や文化が身近な町、愛川。まずは「知る」ことから始めてみませんか？ (令和5年10月1日現在)

問 企画政策課 企画政策班 ☎(内線)3234

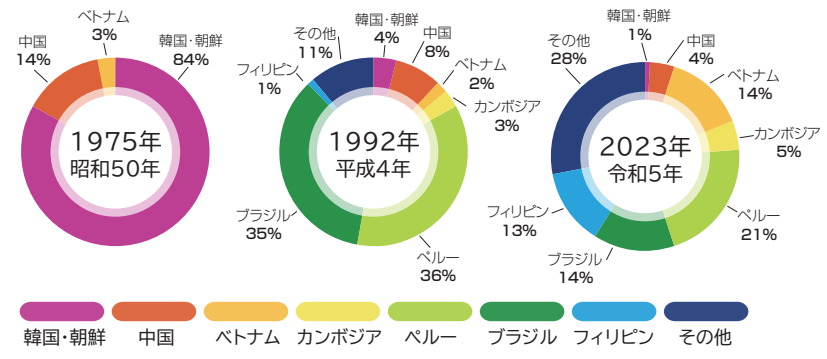
## なぜ、愛川町に外国籍の方が多いの？

### 内陸工業団地で働く外国籍町民が多い

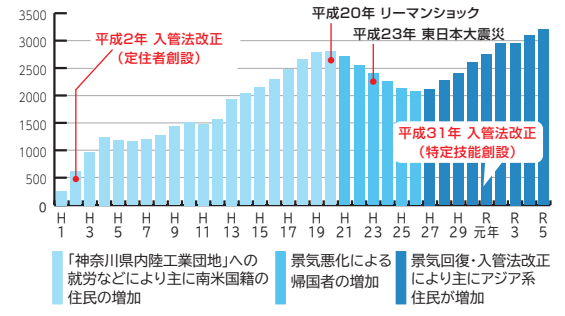
広大な中津台地は戦後、内陸工業団地として多くの企業が進出。入国管理法の改正などもあり、多くの外国籍の方々が就労をきっかけに、本町にやってくるようになりました。

### 国籍別割合の変化にも注目

1980年代前半の本町は韓国や朝鮮、中国籍の方が全体の7割以上を占めていましたが、インドシナ難民の受け入れをきっかけにカンボジアやベトナムなどの東南アジア諸国からの人々が増えていきました。1990年になると、入管法改正などにより特に南米系日系人労働者の受け入れが進み、ブラジルやペルーなどの割合が増え、近年はベトナムやフィリピンなどの人々が増えつつあります。



### 愛川町の外国籍住民数の推移



### PIC UP

#### ドミニカ共和国籍の方が国内で最も多い愛川町

本町には、ドミニカ共和国籍の方が国内市区町村のうち最も多く在住しており、これまでも副大統領や外務副大臣、駐日大使といった方々の訪町や、野球教室、町から同国への高規格救急車の寄贈など、さまざまな交流を行っています。

## 町のさまざまな取り組み

外国籍町民の多い愛川町では多文化共生のためのさまざまな取り組みを行っています。



自動翻訳機も  
あります！

**役場窓口で専門相談員**  
 町役場の住民課には使用言語で特に多い、ポルトガル語とスペイン語の通訳が手続きをサポートしています。



**ごみ収集カレンダーの多言語化**  
 ポルトガル語やスペイン語など9種類の言語で収集日や分別のルールを明記し、配布しています。



**勤労祭野外フェスティバル**  
 ブラジルやペルーなどの国際屋台村、サンバカーニバルなども行われるなど国際色豊かな催しです。



勤労祭で外国籍の方々などに聞きました！  
**愛川町って住みやすいですか？**  
 インタビュー内容はYouTubeで配信中





音楽の授業  
みんなで鍵盤ハーモニカを演奏

日本語指導教室で  
カードを使って学習する児童

お友達の外国語をいつの間にか  
話せる児童も

宗教の関係などで  
給食を食べられない児童は  
お弁当で対応

算数の授業で日本語指導協力者から  
指を使った計算を教わる児童

放課後学習「かえて教室」

真剣なまなざしで書道に取り組む児童

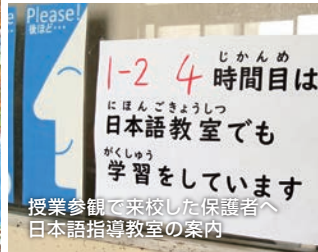
体育の授業  
みんなで跳び箱に挑戦



廊下の地図の脇には、  
世界のあいさつ



児童とつながりのある国は  
実に多彩



授業参観で来校した保護者へ  
日本語指導教室の案内



子ども同士で通訳をしながらのコミュニケーションをとることも。学校の楽しい日常風景

内陸工業団地のある中津地区の小学校では国籍にかかわらず、父母の両方またはそのどちらかが外国の出身者である、外国につながるのある子どもが増えています。そうした子どもたちと、どう学校は向き合っているのか。町内の小学校の中で、外国につながるのある児童が特に多い中津小学校を取材しました。



## 「子どもたちは、アタリマエに共生」



**中津小学校 栗根幸子教頭**  
JICA 青年海外協力隊員として、2年間ドミニカ共和国に派遣。現地の学校教育に携わる。

**全校児童の26%以上が外国につながるを持つ**

本校の全校児童数は440人で、うち116人が外国につながるのある子どもたちです。

国でいうと18カ国。中でも1年生はクラスの約3割がこうした児童で、11カ国の児童が共に学んでいます。

**「日本語指導教室」で「一から言葉を覚える」**

来日間もない児童や、日本語がまだ十分わからない児童については、日本語指導教室で学校生活に必要な言葉やルールをある程度身につけていきますが、授業の中で学習内容を理解していけるようなレベル

まで日本語を習得するのはとても大変です。

**求められるインクルーシブな教育**

このようなさまざまな背景を持つ子どもたちが学校生活を共に楽しく過ごせるよう、本校の教職員は配慮することがたくさんあります。

近年では、イスラム教を信仰する児童なども増えているので生活様式や食べ物のことなど、今まで以上に気にかけるようにしています。

同時に教職員自身が学ばなければならないことがたくさんあると思います。

**インターナショナルな学校生活**

大人になって社会に出ると、さまざまな国の人、考えの人がいて当たり前になります。その中でいろいろな人と協力しながら共に生きていかなければなりません。中津小学校の子どもたちは日々の生活の中で多文化を当たり前のように入れています。





# Hamasaki Renata

浜崎レナタさん

From Brazil



ブラジルを代表する料理です。黒大豆のほか、ベーコンやソーセージなどのたくさんのお肉が入っているのので、ご飯に合う味付けです。パーティーなど特別なときにみんなで食べます。

愛川町中津在住。町の在住歴は10年。普段はプロダンサーとして活躍している。

私はプロダンサーとして、愛川町の勤労祭で毎年サンバダンスを踊っています。普段は日本人にサンバダンスを教えています。愛川町はお店も多く暮らしやすいです。日本の納豆ご飯は最高です！

町内でサンバの教室を開いています。初心者大歓迎です！



レナタさんが作った「フェイジョアード」

じゃがいもを使ったこの料理は、ペルーの家庭では日常的に食べられています。ペルーには3,500種類のじゃがいもがあります。ソースは黄色い唐辛子、牛乳とチーズ、クラッカーで作ります。



フロルさんが作った「パバアラワンカイーナ」

# Catherine Lofranco Abay

ロフランコ アバイ キャサリンさん

From Philippines



愛川町中津在住。日本に来て17年、町の在住歴は9年。ブラジル人とペルー人の友達がたくさんいる。フィリピンの代表料理です。春巻きの皮と豚肉の挽肉、玉ねぎなどの野菜を混ぜて皮に包んで油で揚げます。子どもも大好きです。



キャサリンさんが作った「ルンピア」

私は、日本のお米は世界一だと思います！お米がおいしいから、ふりかけで食べるのが大好きです。日本語は難しいけど、日本が好きだから、がんばって覚えるようにしています。日本語の敬語は憧れ！とってもカッコイイです！

# Bùtti Hung Anh

ブーティ ホン アンさん

From Vietnam



このケーキはベトナムで若者に人気があります。塩漬け卵黄と豚肉がのった甘じょっぱいケーキです。

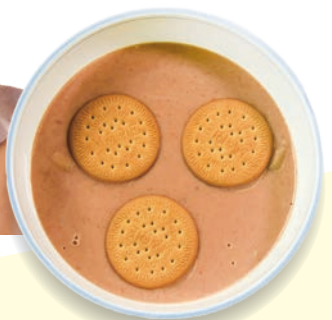
愛川町中津在住。日本に来て6年、町の在住歴は1年。

皆さんはベトナム料理といえば、多分「フォー」というイメージが強いと思いますが、ベトナムにはおいしいお菓子がたくさんあります。そのことを今日皆さんに知っていただけたのがうれしいです。日本のお料理も大好きです。



アンさんが作った「バイン ボン ラン チュン ムオーイ」

ドミニカ版のおしるこ。みんな大好きなデザートです。赤い豆から作られており、キリストの復活祭の日であるイースターの日に食べます。



ミサエさんが作った「アビチュエラ コン ドウルセ」

問 総務課 広報・シティセールス班 ☎(内線)3222





Yasaki Flor

矢崎フロルさん

From Peru



愛川町中津在住。  
町の在住歴は16年。



愛川町には、ペルー人も多し、日本語が話せなくても生活はできますが、やっぱり日本語を学ぶと暮らしやすくなります。日本人にはとても優しくしてもらっているので、感謝しています。

町内で子どもたちに柔道を教えています。

Iwane Mitie

岩根美智枝さん

From Brazil



ブラジルで来客があったときに出す料理です。「コシーニャ」はポルトガル語でモモの意味で、「エンパダ デ パウミット」には調理したヤシの芽が入っています。

町の在住歴は22年。町役場住民課の外国人専任相談員を務め、外国籍住民を日々サポートしている。

外国籍の皆さんは、本当に自分の国を誇りに思っています。それと同時にみんな日本のことも大好きなんです。そういうことを「知る」ためにも、こういう交流会をもっともっとやっていきたいですね。



岩根さんが作った

「コシーニャ」「エンパダ デ パウミット」  
「チーズボール」「エスフィーハ」

町役場住民課で火曜日を除く平日の午後で相談を受け付けています。ぜひ、お気軽にご相談ください。

おいしい座談会

# モツタイナイヨ、クワズギライ!

話して、知ってみると意外と仲良くなれた経験ってありませんか？  
本町にはさまざまな文化の方がたくさんいます。知らなきゃもったいないかも！  
今回は、町内に住むさまざまな国籍の皆さんに各国のお料理を持ち寄っていただき、「食」を通して多文化を“知る”「おいしい座談会」を開催しました。

座談会の様子はコチラから →



Hara Kazuhiro

原 和洋さん

From Japan



油揚げは神様の使いであるキツネの好物といわれ、油揚げを使用した寿司を「いなり寿司」と呼ぶようになりました。このお米は、私の家で作った愛川町産のお米です。

愛川町中津在住。日本に住んで生まれて49年。  
菅原小学校PTA国際交流委員長を務める。

愛川町は外国籍の方がたくさんいるから、旅行に行かなくても異文化交流ができて、きょうところはすごいと感じています。今日は、普段聞けないお話をたくさん聞けたので、学校でもこんな風に外国籍の皆さんと交流できる機会を作ればと思います。



原さんのお母さんが作った

「いなり寿司」

Oba Misae

大場美冴さん

From Dominican



愛川町中津在住。日本に来て16年、町の在住歴は10年。



普段はドミニカのお料理も食べますが、日本の料理もよく食べます。あとはコンビニがすごい便利なので、よく利用しています。



# 町議会議員14人が誕生 任期がスタートしました

10月1日、任期満了に伴う愛川町議会議員選挙が行われ、即日開票の結果、14人の新しい町議会議員が決まりました。選挙当日の有権者数は31,531人(男16,405人、女15,126人)で、投票率は40.43%(男38.26%、女42.79%)でした。(前回、令和元年の町議会議員選挙の投票率は43.54%)  
新しく町民の代表に選ばれた14人の内訳は、現職11人、新人3人で、党派別では無所属7人、公明党3人、日本共産党3人、自由民主党1人となりました。



佐藤りえ  
公④ 65歳 中津



岸上敦子  
公③ 54歳 半原



茅 孝之  
無② 49歳 中津



渡辺 基  
無⑤ 69歳 中津



茅 大夢  
無① 28歳 中津



小島総一郎  
無⑧ 77歳 半原



阿部隆之  
自③ 54歳 田代



小林敬子  
共⑥ 69歳 三増



井上博明  
共⑪ 73歳 半原



井出一己  
公⑤ 70歳 中津

※掲載は得票順(得票が同数の場合は届出順)で、顔写真の下は氏名、所属党派(無=無所属、公=公明党、共=日本共産党、自=自由民主党)、今回を含めた当選回数、投票日当日の満年齢、住所地(敬称略)



山中正樹  
無⑥ 60歳 中津



花上 功  
無① 52歳 半原



熊坂健太郎  
無① 43歳 中津



鈴木信一  
共③ 67歳 中津

## 立候補者の得票数(敬称略)

当選	茅 大夢	無新	1,268,900票	当選	井上博明	共現	951票	当選	花上 功	無新	387票
当選	渡辺 基	無現	1,056票	当選	小林敬子	共現	949票	当選	山中正樹	無現	371票
当選	茅 孝之	無現	1,008,645票	当選	阿部隆之	自現	833,453票		玉利 優	無現	312票
当選	岸上敦子	公現	1,000票	当選	小島総一郎	無現	721票		葦沢貴裕	無新	301票
当選	佐藤りえ	公現	993票	当選	鈴木信一	共現	703票		今銚君雄	無新	258票
当選	井出一己	公現	981票	当選	熊坂健太郎	無新	496票				

※小数点以下の数字は、公職選挙法第68条の2の規定により案分された票です。これは、候補者が同性などのため、どちらの票とも考えられる場合に有効票を得票率に応じて配分する票のことです。

# 町民の期待を担い、新しい 10月15日から4年間の

## 新しい議会構成

議長、副議長、監査委員のほか、総務建設・教育民生の各常任委員会や議会運営委員会の委員が、次のとおり決定しました。(敬称略)

**議長** 井出一己

**副議長** 山中正樹

**監査委員** 阿部隆之

### ◆ 常任委員会委員 (◎委員長 ○副委員長)

総務建設		教育民生		広報広聴常任委員会	
◎井上博明	○小島総一郎	◎岸上敦子	○小林敬子	◎鈴木信一	○熊坂健太郎
茅 大夢	花上 功	茅 孝之	熊坂健太郎	茅 孝之	花上 功
佐藤りえ	鈴木信一	阿部隆之	渡辺 基	岸上敦子	佐藤りえ
井出一己		山中正樹		阿部隆之	小林敬子

### ◆ 議会運営委員会委員 (◎委員長 ○副委員長)

◎佐藤りえ	○渡辺 基	茅 大夢	岸上敦子	鈴木信一	井上博明	阿部隆之
-------	-------	------	------	------	------	------

## 新しい会派構成 (敬称略 ◎は代表者)

愛川の新時代		
◎渡辺 基	山中正樹	花上 功
熊坂健太郎	茅 大夢	

公明党		
◎佐藤りえ	井出一己	岸上敦子

日本共産党 愛川町議員団		
◎鈴木信一	井上博明	小林敬子

令和あいかわ		
◎茅 孝之	小島総一郎	阿部隆之

## 明るい選挙啓発ポスターコンクール

問 選挙管理委員会事務局 ☎(内線)3225

明るい選挙と投票参加を呼び掛けるため、愛川町明るい選挙推進協議会主催の、「明るい選挙啓発ポスターコンクール」の入選作品が決まりました。

### ● 小学校の部

#### 最優秀賞

林ミントアンさん(中津小3年)

#### 優秀賞

水野咲歩さん(中津第二小6年)

### ● 中学校の部

#### 最優秀賞

湯原妃夏さん(愛川東中3年)

#### 優秀賞

富永花音さん(愛川東中3年)



林ミントアンさんの作品



湯原妃夏さんの作品

# 新型コロナウイルスワクチン 秋冬接種のお知らせ

問 健康推進課 健康づくり班 ☎(内線)3346

新型コロナウイルスワクチンの令和5年秋冬接種を実施しています。  
接種対象で、接種を希望される方はお早めにご予約をお願いします。

- **接種対象者** 初回接種(1・2回目接種、乳幼児ワクチンは3回目接種)を受け、最終接種日から3カ月以上経過した生後6カ月以上の方
- **使用ワクチン** オミクロン株XBB.1.5対応ワクチン
- **接種費用** 無料
- **町内の接種場所** 集団接種(町健康プラザ)または町内協力医療機関
- **その他**
  - 現在、12月末までの予約を受け付けています。  
1月以降の町内での接種は未定です。  
実施する際は、町ホームページなどでお知らせします。
  - 初回接種を希望の方は健康推進課までご相談ください。

## 予約方法

### ●電話で予約

平日の9時～17時  
☎ 0570(200)096



### ●インターネットで予約

右の二次元コードから  
24時間受付可能



# 防火ポスターコンクール

問 消防課 予防班 ☎(内線)3717

町内小・中学生を対象にした「令和5年度防火ポスターコンクール」の入賞作品が決まりました。

- 町長賞 加藤瑠華さん(愛川東中3年)
- 教育長賞 熊澤奈々さん(中津第二小5年)
- 消防長賞 林ミントアンさん(中津小3年)
- 消防団長賞 木藤星空さん(田代小5年)
- 防火・防災協会長賞 寺尾明夏さん(中津小1年)



町長賞  
加藤瑠華さんの作品



教育長賞  
熊澤奈々さんの作品



消防長賞  
林ミントアンさんの作品



消防団長賞  
木藤星空さんの作品



防火・防災協会長賞  
寺尾明夏さんの作品

秋季全国火災予防運動 11月9日(木)～  
2023年 全国統一防火標語 15日(水)  
火を消して 不安を消して つなぐ未来

空気が乾燥し、火災が起こりやすい時季を迎えます。  
一人一人が火災予防を心掛け、尊い生命や  
大切な財産を火災から守りましょう。



# 11月はオレンジリボン・児童虐待防止推進キャンペーン

問 子育て支援課 子ども福祉班 ☎(内線)3363

全国的に児童虐待に関する相談が年々増加しています。令和4年度には過去最多の219,170件もの相談が児童相談所に寄せられ、中には子どもの命が奪われるような重大な事件も発生するなど、大きな社会問題となっています。

児童虐待を防止するため皆さんがお住まいの地域で、心配事や気になることがあるときは、早めにご相談ください。

令和5年度  
「オレンジリボン・児童虐待防止推進キャンペーン」標語



あなたしか  
気づいてないかも  
そのサイン

相談機関の名称	電話番号	受付時間
児童相談所・全国共通ダイヤル ※お近くの児童相談所につながります。 (一部のIP電話からは、つながりません)	いち はや く 1 8 9	年中無休(24時間)
県厚木児童相談所(厚木市水引2-11-7)	046(240)6430	月曜～金曜(祝日・年末年始を除く) 午前8時30分～午後5時15分
町子育て支援課	046(285)6932	



## 第21回 中津公民館まつり

問 中津公民館まつり実行委員会事務局 ☎ 046(285)1600



## 作品展示

- 日時 11月1日(水)～12月24日(日) 午前8時30分～午後9時  
(11月11日(土)・12日(日)は午後5時まで)
- 内容 短歌、絵画、書道、陶芸、フラワーアレンジメント、押花、花の水墨画、パッチワーク、クラフトバッグ、パンフラワー、トウ手芸、水彩画など

## 芸能発表会

- 日時 11月12日(日) 午前10時～
- 内容 クラシックバレエ、ダンス、マジック、詩吟など

## 体験教室

日時	No.	内容
11月11日(土)	①	陶芸・器作り
	②	和紙細工でアクセサリ、小物類作り
11月12日(日)	③	子どもの遊び体験
	④	野菜1日分の摂取量350gを量ってみる
11月19日(日)	⑤	トウでかごを作ろう
11月23日(木・祝)	⑥	クリスマスのフラワーアレンジメント
	⑦	押花クラフト



## ●申し込み

11月2日(木)から受付開始  
⑤は、11月15日(水)までに  
⑥⑦は、11月20日(月)までに  
レディースプラザへ

町ホームページ  
「第21回 中津公民館まつり」



※駐車場に限りがありますので、公共交通、徒歩または自転車などをご利用いただくか、車の場合はなるべく乗り合いでお越しください。  
※11月11日(土)・12日(日)は、午後5時に全ての業務を終了し、閉館します。

## マイナンバーカード



問 住民課 住民窓口班  
☎ (内線) 3316

## 休日申請・交付窓口

- 日時 11月26日(日) 午前8時30分～正午
- 場所 役場1階 住民課
- 持ち物
  - 交付通知書(受け取り案内のはがき)
  - 通知カード(お持ちの方のみ)
  - 住民基本台帳カード(お持ちの方のみ)
  - 本人確認書類、更新前のマイナンバーカード(お持ちの方のみ)

※混雑する場合がありますので、時間に余裕を持ってお越しください。

## 申請支援窓口(無料の顔写真撮影)

- 日時 11月26日(日) 午前9時～午後1時
- 場所 役場1階 住民課
- 持ち物 本人確認書類
  - 1点でよいもの 運転免許証、パスポート、在留カードなどの官公庁発行の顔写真付き証明書
  - 2点必要なもの 健康保険証、年金手帳、学生証など
- その他 送付された二次元コード付き交付申請書に必要な事項を記入してお持ちいただくと、申請がスムーズに行えます。申請書をお持ちでない方は上記の本人確認書類をお持ちください。

※申請日当日にマイナンバーカードの受け取りはできません。

## 「あいかわ元気券」ご利用は12月31日まで!



## ●利用可能店舗

振興券とともにお渡しした一覧表、または町ホームページをご覧ください。

町ホームページ

「いのちと暮らしを守るあいかわ元気券」



問 商工観光課 商工労政班 ☎ (内線) 3524

## 元気券への引き換えがお済みでない方は…

「引換券」をお持ちの上、役場本庁舎4階・商工観光課窓口でお引き換えください。(平日の午前8時30分から午後5時まで)

※「引換券」が無い方や、不明な点などは、商工観光課までお問い合わせ下さい。

# 第69回 愛川町一周駅伝競走大会 参加チーム募集

問 スポーツ・文化振興課 ☎(内線)3632

この事業はスポーツ振興くじの助成を受けています



令和6年1月7日(日)に開催する新春恒例の「愛川町一周駅伝競走大会」の出場チームを募集します。女子チームの募集、女子対象の区間特別賞の表彰もありますので、男女問わず多くのチームの参加をお待ちしています。



- 募集チーム ●第1部 行政区チーム
- 第2部 町内在住、在勤、在学の方で構成するチーム(女子チーム含む)

- 申し込み 11月20日(月)～12月4日(月)  
(土曜・日曜・祝日を除く)  
午前8時30分～午後5時に  
スポーツ・文化振興課へ。

## 無料パスポートの発行

選手の皆さんが安心して安全に練習できるよう、三増公園陸上競技場を無料で利用できるパスポートを発行します。使用時には、必ず競技場事務室でパスポートを提示してください。

- 1部に出場する方は、各行政区に配付しているパスポートをご利用ください。
- 2部に出場する方は、スポーツ・文化振興課で発行します。

- 対象 第69回愛川町一周駅伝競走大会に参加する選手および関係者

- 利用期間 令和6年1月5日(金)まで(休園日および専用使用がある日を除く)

# 放課後児童クラブ入所児童募集

問 生涯学習課 青少年教育班 ☎(内線)3643

各小学校にある「放課後児童クラブ」の令和6年度の入所児童を募集します。

- 開所時間 ●平日：授業終了時～午後6時30分
- 土曜、春・夏・冬休み：午前8時30分～午後6時30分
- 早朝育成(土曜、春・夏・冬休みなど)：午前8時～8時30分

- 休所日 日曜、祝日、お盆期間の3日間、年末年始

- 費用 ●育成料：月額4,000円 ●おやつ代：月額2,000円
- 傷害保険料：年額810円 ●早朝育成料：日額(利用1回につき)100円

- 申請方法 申請書に必要な書類を添付して生涯学習課へ直接提出してください。利用案内、入所に必要な書類は生涯学習課、町ホームページで配布しています。

## ●申請期間

- 11月20日(月)～12月1日(金)の平日  
午前8時30分～午後5時15分
- 11月25日(土)  
午前8時30分～午後5時



町ホームページ  
「放課後児童クラブ」

# 来年度の保育園などの入所申し込みは 11月24日まで

問 子育て支援課 子ども保育班 ☎(内線)3363

令和6年4月以降に町立保育園や町内の小規模保育施設(くれよん保育園、保育所あいかわ、保育所あいかわ第二)、町内認定こども園(愛川幼稚園、中津幼稚園の2号認定・3号認定)などへ入所を希望する方の入所申し込みを受け付けています。本年度中に入所を希望し、まだ入所が決まっていない方も、来年4月以降に引き続き入所を希望する場合は、申し込みが必要です。

- 対象 次の理由などにより、家庭でお子さんを保育できない保護者

- 月に64時間以上(1日4時間以上かつ月16日以上)働いている、または働く予定がある
- 妊娠中であるか、出産後間もない
- 病気、けが、または身体・精神に障がいがある
- 同居の家族の看護・介護をしている
- 就学している など

- 申し込み 11月24日(金)までに子育て支援課へ。

- (1次募集) 申込書は子育て支援課、各町立保育園、町内各小規模保育施設、町内各認定こども園、町ホームページで配布しています。

町ホームページ  
「保育所等の入所  
申し込みについて」





## ご存知ですか？国民年金「付加年金」

納めた付加保険料分は年金受給開始から2年で回収できるため、3年目以降はまるまる得する年金制度です。



町ホームページ  
「もらう年金を増やすには」

問 国保年金課 国保年金班 ☎(内線)3378

国民年金第1号被保険者(自営業、自由業、学生など)と、任意加入被保険者の保険料は定額で、令和5年4月から月額16,520円となっています。このほかに付加保険料(月額400円)を納付すると、老齢基礎年金額に上乗せされ付加年金が支給されます。

付加年金は〔200円×付加保険料納付月数〕で算出され、物価スライド(増額・減額)はありません。

※ 国民年金基金に加入中の方は付加年金のお申し込みはできません。

※ 手続きの際には年金手帳・基礎年金番号通知書をお持ちください。

### たとえば、付加保険料を10年間納めた場合

納付額は、400円×10年(120月)=48,000円  
年金受給時に上乗せされる毎年の増額分は、  
200円×10年(120月)=24,000円 になります。

受給金額の増額分

2年目で  
納付額相当の増額分を受給

1年目 24,000円

2年目 24,000円(累計48,000円)

3年目 24,000円(累計72,000円)

4年目 24,000円(累計96,000円)

3年目以降は  
まるまるお得!

## 明るく楽しい生活を！ 「愛川町寿大学講座」を開催

9月21日、高齢者の生きがいづくりや仲間づくりを推進するため、文化会館ホールで「愛川町寿大学講座」を開催しました。当日は、横浜財務事務所の名取成康調査官による「金融犯罪・詐欺防止講座」と題した講演に続いて、太神楽曲芸師の豊来家大治朗師匠による剣の輪くぐりや五階茶碗など多彩な曲芸の披露、演芸家の江戸家猫八師匠による「病に学んだ芸の道～楽しく生きる3つのコツ～」と題したユーモアたっぷりの講演で、会場は明るい笑いに包まれていました。

問 高齢介護課 長寿いきがい班 ☎(内線)3338



動物の鳴きまねを披露する江戸家猫八師匠と、会場の様子

## ボランティアで 役場周辺を除草

問 高齢介護課  
長寿いきがい班  
☎(内線)3338

角田・箕輪地区の老人クラブ「箕輪高嶺会」(馬場輝芳会長)では長年にわたり、「愛川町ふるさとまつり」実施前の時期に、社会奉仕活動の一環として役場敷地内の除草作業を行っています。今年は10月17日、同会の会員の皆さん約30人が参加し、ねじりガマや刈払機を用いて、約1時間半にわたって、役場の正面玄関前や文化会館かえで広場周辺などの除草を行っていただきました。



除草作業を行う皆さん

## 「防災のつどい」を開催

問 危機管理室 危機管理班  
☎(内線)3783

9月23日、町民の皆さんに災害への備えなどの防災意識を高めていただくため、文化会館3階大会議室で「防災のつどい」を開催しました。

当日は、気象庁横浜地方気象台の赤石一英台長に「神奈川県における地震・風水害の特徴」と題して講演をいただき、会場の皆さんは熱心に耳を傾けていました。



赤石台長の講演

# 安心・快適なまちづくりを目指して

## 馬渡橋モニュメントが完成しました

問 道路課 道路整備班 ☎(内線)3419



地域の歴史的財産として次世代に継承するため、トラス鋼材や横須賀水道管などの旧馬渡橋の面影を残すデザインのモニュメントと休憩スペースを、馬渡橋右岸に県と共同で設置しました。ぜひ、お立ち寄りください。なお、休憩スペースには、時期をみて藤を植栽し、日よけの藤棚をつくります。

## 旧半原小学校木造校舎 修繕工事

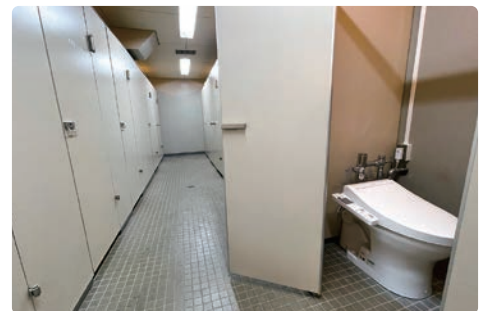
問 郷土資料館 ☎046(280)1050

県内最古の旧半原小学校木造校舎を郷土資料の保管施設としての機能を維持しながら守っていくため、外壁塗装や窓枠修繕、雨どい修繕工事を実施しました。



## より便利で快適に 問 文化会館 ☎046(285)6960 文化会館の女子トイレを更新

より便利で快適に施設を利用していただけるよう、文化会館1階ホワイエの女性用トイレ6基を和式から洋式に更新し、ホワイエ内女子トイレを全て洋式化しました。



## 中津地内水道みち「フラワーロード」の コスモスが見頃です

問 道路課 道路管理班 ☎(内線)3412

第2号公園付近の水道みち中央分離帯に約2,700平方メートルにわたり植えたコスモスがきれいな花を咲かせています。見頃は11月中旬まで。お出かけの際はぜひ、お立ち寄りください。



# 令和5年度9月末現在の財政状況

町民の皆さんに町の財政状況を知っていただくため、毎年5月と11月に財政状況を公表しています。今回は、令和5年度上半期(令和5年4月1日～9月30日)の財政状況をお知らせします。

問 財政課 財政班  
☎(内線)3292

一般会計・特別会計・企業会計の状況						町債(借入金)現在高		
会計区分	予算現額	収入済額	収入率	支出済額	執行率	会計区分	現在高	
一般会計	145億2,297万8千円	79億4,651万4千円	54.7%	63億1,763万8千円	43.5%	一般会計	59億7,389万5千円	
特別会計	国民健康保険	48億5,700万円	20億5,587万6千円	42.3%	18億5,451万4千円	38.2%	公共下水道事業	59億1,216万4千円
	後期高齢者医療	5億9,000万円	2億5,358万7千円	43.0%	2億2,652万8千円	38.4%	水道事業	17億7,025万5千円
	介護保険	35億1,017万3千円	17億1,857万1千円	49.0%	14億1,553万2千円	40.3%	合計	136億5,631万4千円
企業会計	公共下水道事業	19億3,288万1千円	6億629万8千円	31.4%	5億8,521万2千円	30.3%	主な町有財産の状況(一般会計)	
	水道事業	13億2,105万円	3億1,072万6千円	23.5%	4億5,332万4千円	34.3%	土地	5,867,376平方メートル
合計	267億3,408万2千円	128億9,157万2千円	48.2%	108億5,274万8千円	40.6%	建物	128,693平方メートル	
						基金	27億3,551万1千円	
						一時借入金の状況		
						9月末現在の一時借入金はありません。		

## 一般会計の収入(歳入)の状況【収入済額79億4,651万4千円(収入率54.7%)】

令和5年度一般会計当初予算は138億2,300万円でしたが、その後6億721万6千円の補正を行うなど、9月30日現在で145億2,297万8千円となっています。歳入の補正内容は、物価高騰の影響を受けた生活者等支援のための臨時交付金や、地方交付税の増額などです。



## 町税の内訳



## 一般会計の支出(歳出)の状況【支出済額63億1,763万8千円(執行率43.5%)】

歳出では、新型コロナワクチン接種に係る経費のほか、「住民税非課税世帯等に対する緊急支援給付金給付事業」、「いのちと暮らしを守る あいかわ元気券」の上乗せ分などを補正予算で追加しています。



## 学んで得する 町民健康講座



ストレスとの付き合い方を身につけよう  
～メンタルヘルスマネジメント・  
ヘルスケア～

- 日 11月13日(月) 午後1時30分～
- 所 健康プラザ1階 多目的室
- 人 町内在住の方 10人程度
- 師 一般社団法人  
日本アンガーマネジメント協会  
三井あゆみ先生
- 申問 11月9日(木)までに  
健康推進課へ

## 未病改善・ 健康ウォーキング教室

健康づくり散策コースを歩いて健康づくりをしませんか。

- 日 11月21日(火) 午後2時～4時
- 所 三増散策コース  
(集合場所は三増児童館)  
※雨天時は、健康プラザ1階多目的  
室でウォーキング指導になります。
- 人 町内在住の64歳までの方 20人
- 物 運動ができる服装、運動靴、飲み物
- 他 お子さんも一緒に参加希望の場合  
は、安全のためベビーカーの利用  
をお願いします。
- 申問 11月13日(月)までに  
健康推進課へ

## あいかわりフレッシュ 健康体操講座

町のオリジナル体操の「あいかわりフレッシュ健康体操」を覚え、健康づくりをしませんか。

- 日 11月27日(月)  
午前9時30分～11時
- 所 健康プラザ1階 多目的室
- 人 町内在住で、医師から運動制限  
を受けていない方 10人程度
- 師 健康運動指導士 高垣茂子先生
- 物 運動のできる服装、運動靴、飲み物
- 他 当日の健康チェックで体調不良  
と判断された場合、参加をお断  
りすることがあります。
- 申問 11月17日(金)までに  
健康推進課へ

YouTube 愛川町チャンネル  
「あいかわりフレッシュ健康体操  
(立って体操バージョン)」



問 問い合わせ FAX ファクス 電子メール

## マタニティセミナー

初めて出産される方を対象に、マタニティセミナーを開催しています。  
2日間1コースですが、1日のみの参加も可能です。

日程	11月20日(月)	11月25日(土)
内容	・妊娠、分娩経過 ・妊婦体操 ・栄養講話と試食	・産後の生活、赤ちゃんの世話 ・ファミリープラン(家族計画) ・沐浴実習 ・子育て支援センターの見学 ・町の制度案内
時間	午後1時10分～4時	午前9時～午後0時30分
会場	健康プラザ	
持ち物	動きやすい服装、バスタオル 母子健康手帳、筆記用具、 母子健康手帳交付時の資料一式 ※転入の方は会場でお渡しします。	1日目の配布資料(1日目参加者)
費用	無料	

申問 11月13日(月)までに健康推進課へ

## 骨髄移植ドナー支援事業

骨髄提供のための通院・入院した日数に応じて、骨髄提供したドナーやその勤務先へ助成金を交付します。

### ●対象

- 町に住民登録があり、骨髄提供に伴う休暇の制度がない事業所などに勤務する方  
※骨髄バンク事業で骨髄などの提供を完了した方に限る
- 助成を受けるドナーが勤務する国内の事業所など  
※国、地方公共団体、独立行政法人などを除く

### ●助成額(上限は7日)

- ドナー 1日当たり2万円
- ドナーが勤務する事業所 1日当たり1万円

### ●申請期間

骨髄などの提供を完了し、医療機関を退院した日の翌日から1年以内

### ●申請方法

下記の必要書類を揃えて健康推進課へ

#### 【ドナー】

- 愛川町骨髄移植ドナー支援事業助成金交付申請書(ドナー用)
- 公益財団法人日本骨髄バンクが発行した、骨髄等の提供が完了したことの証明書
- 健康保険証の写し

#### 【ドナーが勤務する事業所等】

- 愛川町骨髄移植ドナー支援事業助成金交付申請書(事業所用)
- 公益財団法人日本骨髄バンクが発行した、骨髄等の提供が完了したことの証明書
- ドナーとの雇用契約を証明できる書類

## 保健師から

## 季節性インフルエンザに備えましょう

秋も深まり、寒くなると気を付けたいのが「季節性インフルエンザ」です。今冬は新型コロナの5類感染症への移行で感染対策が緩和され、インフルエンザの流行が懸念されます。適切な感染対策を行い、季節性インフルエンザの時期を乗り切りましょう。

### <季節性インフルエンザの症状>

突然の高熱、倦怠感、頭痛、関節痛や筋肉痛などの全身症状。

一般的な風邪と比較して、急激に強い症状が現れるのが特徴です。



### ●季節性インフルエンザ予防のために

- こまめに手洗いをしましょう(速乾性アルコール製剤による手指消毒も有効です)
- 定期的な換気で室内の空気を入れ替えましょう
- 加湿器などを使用して、空気の乾燥を防ぎましょう
- なるべく人込みを避け、必要時にはマスクを着用しましょう
- 十分な栄養と休息をとり、免疫力を高めましょう

### ●予防接種を受けましょう

季節性インフルエンザが流行する前に予防接種を受けることも大切です。特に重症化しやすい高齢者の方は予防接種を受けることで、死亡の危険性は1/5程度に、入院の危険性は1/3～1/2程度まで減少することが期待できるとされています。

■樹木の枝などが道路に張り出している方は、枝などが道路に張り出さないよう、適切な管理にご協力ください。土道を所有または管理している方は、枝などが道路に張り出していると、車両や歩行者の通行の妨げになり、事故の原因にもなります。

■メール配信サービスをご利用ください。「防災情報」「安全・安心情報」「子育て情報」をメールで配信していますので、ぜひご利用ください。登録は aikawa@emp.i.kkr.jp へ空メールを送信。問 総務課 広報・イベント情報・子育て情報 ☎(内線)3222

### お子さんの歯科保健指導

- 日 11月16日(木)
- 所 健康プラザ2階
- 物 母子健康手帳、問診票、歯ブラシ、バスタオル
- 他 2歳児歯科健診では、身長・体重測定も行います。

歯科保健指導	対象
むし歯予防教室	令和4年10月生まれ
2歳児歯科健診	令和3年10月生まれ
	令和3年4月生まれ

対象者には11月上旬に必要書類をお送りしますので、届かない場合はご連絡ください。育児について心配事のある方は、保健師・栄養士が相談をお受けします。



※むし歯予防教室では、フッ素塗布は行っていません。

### すくすく親子健康相談

お子さんの発育・発達の確認や予防接種などの育児相談を、保健師・栄養士・看護師がお受けします。

- 日 11月9日(木) 午前9時30分～11時
- 所 健康プラザ2階 健診室
- 人 町内在住で、就学前のお子さんと保護者
- 物 母子健康手帳
- 申 申し込みの必要はありませんので、直接会場へお越しください。

### 乳幼児の健康診査

#### 1歳6カ月児・3歳6カ月児 健康診査

対象の方には11月下旬に必要書類を送付しますので、届かない場合はご連絡ください。

- 所 健康プラザ

対象	1歳6カ月児 (令和4年5月生まれ)	3歳6カ月児 (令和2年5月生まれ)
日にち	12月20日(水)	12月5日(火)
持ち物	母子健康手帳、問診票、歯ブラシ、バスタオル	母子健康手帳、問診票、歯ブラシ、バスタオル、当日の朝の尿、視力・聴力の調査票(記入済みのもの)

### 産後ケア 「赤ちゃんパパとママの教室」

産後の時期にパパとママの不安は付きものです。教室の内容は、赤ちゃんとのふれあい遊び、身長・体重測定、育児・栄養・母乳に関する個別相談、お友達づくりなどです。

- 日 11月21日(火) 午前9時30分～11時30分 受け付けは午前11時まで
- 所 健康プラザ2階 健診室
- 人 町内在住で、1歳未満のお子さんをお持ちのお母さん、お父さん。特に、出産後の体調や育児について不安がある方、赤ちゃんとの関わり方について学びたい方など。
- 物 母子健康手帳、バスタオル(赤ちゃん用)、赤ちゃんに必要なもの(おむつ、ミルクなど)
- 申 11月20日(月)までに健康推進課へ

### 健康度見える化コーナー (未病センターあいかわ)

さまざまな測定機器を設置し、町民皆さんが気軽に健康度のチェックができるコーナーです。

- 日 11月17日(金)～30日(木)の平日 午前9時30分～11時
- 所 健康プラザ1階 ホール
- 人 町内在住の成人の方
- 他 血管年齢計、骨健康度測定計、脳年齢計、血圧計、体組成計が無料で利用できます。測定結果の記録などに役立つ「健康度見える化手帳」を配布しています。結果説明や相談は「ヘルスあっぷ相談」をご利用ください。
- 申 申し込みの必要はありませんので、直接会場へお越しください。

### 健康に関する相談会

申し込みの必要はありませんので、直接会場へお越しください。

#### 骨密度測定・骨粗しょう症予防相談会

- 日 11月30日(木) 午前9時30分～11時
- 所 健康プラザ1階 多目的室
- 人 町内在住の成人の方 (骨粗しょう症で治療中の方を除く)
- 物 健康手帳(当日交付可)
- 他 測定は年度内1回限り。素足になりやすい服装でお越しください。

#### ヘルスあっぷ相談

大人の方の生活習慣病や健康・食事などに関する相談を、保健師・栄養士・看護師がお受けします。身体測定、体脂肪測定、血圧測定なども行います。

- 日 11月30日(木) 午前9時30分～11時
- 所 健康プラザ1階 多目的室
- 人 町内在住で40歳以上の方

### こころの健康講座

#### 「みんなでうつを学ぼう」 —うつ病の理解と対応について—

- 日 12月6日(水) 午後2時～3時30分
- 所 愛川町福祉センター3階 会議室
- 人 町内在住・在勤の方 30人(先着)
- 師 愛光病院精神科 増本 慎医師
- 申 問 11月24日(金)までに福祉支援課へ ☎(内線)3354

#### 4カ月児・10カ月児 健康診査

診査は協力医療機関での個別健診となります。対象になる前月の下旬に個別通知を送付しますので、詳しくは通知をご覧ください。



- 日 4カ月児健診 満4カ月になった日から満7カ月になる日の前日まで (最適月齢は満4カ月)
- 10カ月児健診 満10カ月になった日から満13カ月になる日の前日まで (最適月齢は満10カ月)

## 町民相談 問 住民課 住民相談班 ☎(内線)3319

法律相談《完全予約制》	11月10日(金)・16日(木) 午前10時～午後3時 ※12月は1日(金)・21日(木)
司法書士法律相談	11月8日(水) 午後1時～4時
行政書士相談	11月9日(木) 午後1時～4時
交通事故相談	11月22日(水) 午後1時～4時
不動産相談	11月30日(木) 午後1時～4時
消費生活相談	11月2日・6日・9日・13日・16日・ 20日・27日・30日 午前10時～午後3時
人権・行政こまりごと相談	11月10日(金) 午前10時～11時30分

※法律相談は弁護士が対応します。予約は相談日の7日前から受け付けます(その日が祝日の場合は翌開庁日から)。

※法律相談以外は予約優先です(予約がない場合は、当日の受け付けもできます)。

※相談当日は、住民相談班へお越しください。

※相談窓口が分からないときは、お気軽にお問い合わせください。

## 教育相談 問 教育相談専用電話 ☎046(206)1061

子どもも保護者も地域の方も、  
一人で悩まないで、まずここに相談

子どもや保護者が抱えるさまざまな悩みについての相談窓口です。専門的な支援が必要な場合は、スクールカウンセラーやスクールソーシャルワーカーなどを紹介します。

来所相談 出張相談 電話相談

毎週月曜～金曜(祝日を除く)  
午前9時～午後4時

※来所相談、出張相談をご希望の場合は、まず電話でご連絡ください。出張相談はラビンプラザ、レディースプラザで行います。

## ハローワーク 問 商工観光課 商工労政班 就労相談会 ☎(内線)3524

ハローワーク職員による就労相談

11月9日(木) 午後1時～3時  
役場1階 町政情報コーナー

## 用施設ガイド 問 スポーツ・文化振興課 ☎(内線)3632

### スポーツ施設の抽選予約

厚木市・清川村のスポーツ施設も予約できます。

- 田代運動公園(テニスコートのみ)
- 三増公園(テニスコートのみ)
- 第1号公園・体育館
- 坂本運動場 ●志田運動場 ●小沢ソフトボール場

今月の抽選予約	令和6年 2月利用分	抽選結果	12月2日(土)
---------	---------------	------	----------

当選者は12月末日までに本予約をしてください。末日までに本予約をしなかった場合は、翌日から空き施設として開放します。

## 11月の休館日・休園日

第1号公園	毎週火曜日
田代運動公園、 三増公園陸上競技場	毎週火曜日、6日(月)、24日(金)
町民活動サポートセンター	毎週水曜日、5日(日)
文化会館	毎週火曜日
ラビンプラザ レディースプラザ	28日(火)
図書館	毎週火曜日、1日(水)
郷土資料館	毎週月曜日

## 不用品情報 問 住民課 住民相談班 ☎(内線)3319

※10月23日現在の情報です

### 譲ります

【価格相談】登録品無し  
【無償】▽アップライトピアノ  
▽漬物容器(丸かめ)

### 譲ってほしい

【価格相談】▽春日台幼稚園制服(女児用)  
【無償】▽電話機 ▽小物入れ



## 図書館だより 話題の本

- |     |                                  |
|-----|----------------------------------|
| 一般書 | 動物たちは何をしゃべっているのか?<br>山極寿一 / 鈴木俊貴 |
|     | わたしたちに翼はいらない<br>寺地はるな            |
|     | 可燃物<br>米澤穂信                      |
| 児童書 | 野生動物と暮らしてみたら<br>小菅正夫             |
|     | ねこぜ山どうぶつ園<br>角野栄子                |
|     | まねっこカメレオン<br>リト@葉っぱ切り絵           |

## インボイス登録要否個別相談会

消費税のインボイス制度導入に伴い、適格請求書発行事業者の登録要否を検討している事業者向けの個別相談会を実施します。

開催日	相談時間 (1人当たり30分～45分程度)	定員
11月10日(金)	①午後3時～3時30分 ②午後3時45分～4時15分 ③午後4時30分～5時	各日6人(先着) ※同日開催予定のインボイス制度の説明会(消費税の仕組みから知りたい方向け)にご参加された方のみ参加可能。
12月5日(火)		
11月14日(火)	①午後1時15分～2時 ②午後2時15分～3時 ③午後3時15分～4時	各日8人(先着)
12月7日(木)	④午後4時15分～5時	

所 厚木税務署 別館会議室  
(厚木市水引1-10-7)

申 各日1週間前までに厚木税務署へ

問 厚木税務署 ☎046(221)3261

個人の方は(内線)212  
法人の方は(内線)312

※自動音声案内にしたがって「2」を選択してください。

問 問い合わせ FAX ファクス 電子メール 費 がないものは無料です。 人 がないものはどなたでも参加・来場できます。

■がんばれ！SC相模原 愛川町は日本プロサッカーリーグ(Jリーグ)の承認を受け、SC相模原のホームタウンとなっています。地域で活躍するサッカークラブ「SC相模原」を応援しましょう。



第3次データヘルス計画(素案)への意見募集

- 日 11月8日(水)~12月7日(木)
- 申 所定の用紙に住所、氏名、年齢、ご意見を記載し、広域連合または町国保年金課へ。メール、郵送、ファクスの場合は下記へ。資料は各窓口か広域連合のホームページで配布しています。

神奈川県  
後期高齢者医療広域連合  
ホームページ



- 問 町国保年金課 ☎(内線) 3376  
神奈川県後期高齢者医療広域連合  
☎ 045(440)6703  
FAX 045(441)1500  
✉ kouikirengou@union.kanagawa.lg.jp  
〒221-0052  
横浜市神奈川区栄町8番地1  
ヨコハマポートサイドビル9階

全国一斉「女性の人権ホットライン」強化週間を実施します

相談には人権擁護委員および法務局職員が電話で対応します。強化週間中は、通常より受付時間を長くするほか、休日にも相談を受け付けます。相談は無料で、秘密は厳守します。ひとりで悩まず電話してください。

- 日 11月15日(水)~21日(火)  
午前8時30分~午後7時  
(土・日は午前10時~午後5時)

- 問 全国統一ナビダイヤル  
☎ 0570(070)810

今月の納税・納付期限

- 【国民健康保険税】第6期分
- 【介護保険料】第6期分
- 【後期高齢者医療保険料】第5期分
- 納期限は、11月30日(木)です。

休日納税・相談窓口

町県民税、固定資産税、軽自動車税(種別割)、国民健康保険税、後期高齢者医療保険料が納められ、納税相談もできます。

- 日 11月25日(土)・26日(日)  
午前8時30分~午後5時

- 所 役場1階 税務課

配食サービス協力員(ボランティア)登録者募集

自家用車で高齢者のお宅にお弁当を届けるボランティアを募集しています。

- 日 毎週月、水、金曜日  
午後3時50分~5時ごろ
- 人 車の運転ができる  
自家用車をお持ちの方
- 他 少額の謝礼および交通費をお支払いします(1回8軒のお届けでおおむね1,000円程度)。
- 申 問 町社会福祉協議会  
☎(内線) 3794

文化会館催し案内

ホー ル

日にち	催し	開演	終演	主催	入場
11月3日(金・祝)	第11回 愛川混声合唱団 定期演奏会	午後1時	午後2時30分	愛川混声合唱団 中村 ☎ 046(286)7075	有料 500円 ※高校生以下無料 (先着535人) ※全席自由
11月5日(日)	第69回 歌謡協会発表会	午前11時	午後4時	愛川町歌謡協会 田中 ☎ 046(286)0764	無料 (先着535人)
11月10日(金)	愛川町小学校連合音楽会	午前9時30分	午前11時	愛川町小学校校長会 指導室 ☎(内線)3617	関係者のみ
11月12日(日)	音の贈り物 発表会	午後2時	午後4時	菅原・峯村 ☎ 080(9391)8632	無料 (先着535人)
11月18日(土)	第19回 愛川町合唱祭	午後1時	午後4時	愛川町合唱祭 プロジェクトチーム 中村 ☎ 046(286)7075	無料 (先着535人)
11月23日(木・祝)	愛川町児童合唱 かえるの学校 第3回 定期演奏会	午後2時	午後4時	かえるの学校 菅原 ☎090(9148)9295	無料 (先着535人)
12月3日(日)	斉藤絹枝ふれあい歌謡 チャリティコンサート	午前10時	午後7時30分	斉藤絹枝後援会 ☎ 046(286)6855	全席指定 5,000円

展 示

日にち	催し	主催	備考
11月8日(水)~13日(月)	デジカメ倶楽部作品展	デジカメ倶楽部 金井 ☎ 046(286)1638	初日は午後1時から 最終日は午後1時まで (展示室にて展示)
11月10日(金)~24日(金)	愛川町環境ポスター展	環境課 ☎(内線)3514	最終日は午後3時まで (展示コーナーにて展示)
11月16日(木)~29日(水)	サポートセンター登録団体 写真パネル展示	行政推進課 ☎(内線)3245	最終日は正午まで (展示室にて展示)
11月29日(水)~12月7日(木)	町中学生人権ポスター展	住民課 ☎(内線)3319	(展示コーナーにて展示)

※毎週火曜日は休館です。※ 展示会場は入場無料です。通常の展示時間は午前9時から午後5時までです。  
※ 問い合わせは直接主催者をお願いします。

日 日時 所 場所 人 対象・定員(応募者多数の場合は抽選) 師 講師・指導 費 費用 物 持ち物 他 その他の事項 申 申し込み

自治体ニュースアプリ「マチイロ」で広報紙や町の情報を見ることが出来ます。ぜひご利用ください。問 総務課 広報・シテイセールス班 ☎(内線)3222

## 古民家山十郎 文化財セミナー

「相模川流域と愛川町」をテーマにしたセミナーを開催します。

### 第1回

#### 「鎌倉殿」の時代の相模川流域

- 日 11月18日(土)  
午後1時30分～3時30分
- 所 古民家山十郎
- 人 15人(先着)
- 師 郷土資料館学芸員 岩田慎平

### 第2回

#### 「鎌倉時代の足利氏と相模武士」

- 日 11月25日(土)  
午後1時30分～3時30分
- 所 古民家山十郎
- 人 15人(先着)
- 師 鎌倉女学院中学校高等学校教諭  
田中奈保さん
- 他 車でお越しの場合は、古民家山十郎  
駐車場・熊坂児童館駐車場をご利用  
ください。なるべくバスなどをご  
利用ください。

- 申 いずれも11月17日(金)までに  
e-kanagawa電子申請システム  
よりお申込みまたは電話、ファク  
スなどで希望回(連続  
受講可)、氏名、年齢、  
住所、連絡先を下記へ



e-kanagawa  
電子申請システム

- 問 郷土資料館  
☎ FAX 046(280)1050  
✉ spobun@  
town.aikawa.kanagawa.jp

## 第19回 愛川町合唱祭

- 日 11月18日(土) 午後1時開演  
(開場は午後0時30分)
- 所 文化会館ホール
- 申 申し込みの必要はありませんので、  
直接会場へお越しください。
- 問 愛川町合唱祭プロジェクトチーム  
中村 ☎ 046(286)7075

## 愛川町児童合唱「かえるの学校」 第3回定期演奏会

- 日 11月23日(木・祝) 午後2時  
(開場は午後1時30分)
- 所 文化会館ホール
- 申 申し込みの必要はありませんので、  
直接会場へお越しください。
- 問 愛川町児童合唱かえるの学校 代表  
菅原 ☎ 090(9148)9295
- 問 問い合わせ FAX ファクス ✉ 電子メール

## マコモで クリスマスリースを作ろう

マコモという植物でクリスマスリースを  
手作りします。

- 日 11月30日(木)  
午前10時～午後1時
- 所 農村環境改善センター 集会室
- 人 町内在住、在勤、在学の方 20人
- 師 有限会社 地球<sup>ちだま</sup>  
井上美由紀さん、小松高子さん
- 費 1,000円
- 物 タオル、キッチンばさみ
- 申 11月23日(木・祝)までに  
農村環境改善センターへ  
☎ 046(281)2829
- 問 農政課 農政班 ☎(内線)3533

## 手打ちそば教室

初心者大歓迎!教室では、自分で打っ  
たそばの試食も行います。

- 日 12月2日(土)  
午前10時～午後2時
- 所 農村環境改善センター  
生活改善室
- 人 町内在住、在勤、在学の方 16人
- 師 グルメ・メイト
- 費 300円
- 物 エプロン・三角巾・布巾・  
そばを入れる容器
- 申 11月19日(日)までに  
農村環境改善センターへ  
☎ 046(281)2829
- 問 農政課 農政班 ☎(内線)3533

## 親子でおとまり!あいかわ森のようちえん

年に一度の宿泊型森のようちえん!いつもよりも長く・深く遊びを楽しみましょう!

- 日 令和6年 1月13日(土)～14日(日)
- 費 大人(中学生以上)7,500円  
子ども(3歳以上)6,500円
- 所 県立愛川ふれあいの村
- 人 年少～年長を含む家族 15組45人
- 申 問 12月10日(日)までに、  
県立愛川ふれあいの村へ  
☎ 046(281)1611

## アニメ「めぐみ」・「拉致被害者御家族ビデオメッセージ ～必ず取り戻す!愛する家族へ～」上映会

北朝鮮による日本人拉致問題への理解を深めていただくため、上映会を行います。  
また、併せて県にゆかりのある特定失踪者のパネル展示も行います。

- 日 12月2日(土) 午後4時～5時(開場は午後3時30分)
- 所 文化会館3階 大会議室 人 100人(先着)
- 申 申し込みの必要はありませんので、直接会場へお越し  
ください。
- 問 県央地域県政総合センター  
県民・防災課 ☎ 046(224)1111(内線)2052  
企画政策課 企画政策班 ☎(内線)3234



費 がないものは無料です。 人 がないものはどなたでも参加・来場できます。

## 専門家による「無料相談会」

相続、境界問題、成年後見人、不動産  
取引、空き家などの相談に、弁護士な  
どの専門家が無料で相談に応じます。  
相談は、電話によるご相談のみで、完  
全予約制になります(土曜、日曜、祝日  
を除く)。

- 日 12月2日(土)  
午前10時～午後4時
- 所 宅建協会県央支部2階会議室  
(厚木市水引1-8-22)
- 問 (公社)神奈川県宅建協会県央支部  
☎ 046(224)6561

## そろばんで脳トレ!

脳のトレーニングに役立つ、初歩の  
そろばん教室を開催します。

- 日 12月3日(日) 午前10時～正午  
(受付は9時50分～)
- 所 レディースプラザ1階  
第1・第2会議室
- 人 町内在住・在勤で小学生以上の方  
20人
- 師 あいかわ楽習応援団  
みんなの先生 水田尚宏さん
- 申 11月17日(金)午後5時までに  
氏名、住所、電話番号、小学生の  
方は学年を電話、メールまたは  
ファクスで生涯学習課へ。メール  
のタイトルは「そろばんで脳ト  
レ!」としてください。
- 問 生涯学習課 ☎(内線)3644  
FAX 046(286)4588  
✉ shogaigakusyu  
@town.aikawa.kanagawa.jp

■不法投棄をしない!させない!許さない!県では、11月を「不法投棄撲滅強化月間」として、県民、事業者、市町村と一体となり、不法投棄・不適正保管対策に  
取り組んでいます。県民と行政が連携して監視や情報提供を行い、不法投棄を防止しましょう。問 環境課 廃棄物対策班 ☎(内線)3513

第39回 愛川華道協会展

協会会員7流派による生花を展示します。

日 11月4日(土)・5日(日)
午前10時～午後5時
※5日(日)は午後4時まで

所 レディースプラザ

申 申し込みの必要はありませんので、直接会場へお越しください。

問 愛川華道協会 澤樹
☎ 046(285)1125

愛川町交通安全推進大会

日 11月11日(土)
午前10時～11時30分

所 文化会館3階 大会議室

内容 「交通安全作文表彰・朗読」
「セーフティドライブコンテスト表彰」
「交通安全関係功労者表彰」

主催 愛川町・愛川町交通安全対策協議会

問 住民課 交通防犯班
☎(内線)3325

令和5年度 愛川町人権啓発のつどい

12月4日から12月10日までの人権週間先立ち、「人権啓発のつどい」を開催します。中学生人権作文の優秀者表彰や朗読、中学生人権ポスターの優秀者表彰を行うほか、社会情報学がご専門で、インターネットによる人権侵害についても詳しい佐藤佳弘さんをお招きし、講演会を開催します。

日 12月2日(土)
午後1時30分～3時30分

所 文化会館3階 大会議室

師 株式会社 情報文化総合研究所
代表取締役
武蔵野大学 名誉教授
佐藤佳弘さん

問 住民課 住民相談班
☎(内線)3319

ユニカール教室(ユニバーサル)

日 12月4日・18日(いずれも月曜)
午後1時～5時

所 坂本体育館

物 運動のできる服装、上履き、飲料

申 問 開催日の3日前までに
愛川町レクリエーション協会
井上へ
☎ 046(285)0352

パタンク教室

日 12月16日(土) 午前10時～正午
(受け付けは午前9時30分から)

所 坂本青少年広場 多目的広場

人 小学生以上の方

物 運動のできる服装

申 申し込みの必要はありませんので、直接会場へお越しください。

問 愛川町パタンク協会 熊坂
☎ 046(285)2802
当日の連絡は
☎ 080(6618)0795

ターゲット・バードゴルフ大会

日 11月25日(土)
午前9時30分～午後1時
※受け付けは午前8時30分から。
予備日は11月26日(日)

所 農村環境改善センター前コース

人 町内在住または在勤の方

物 クラブ(PW)、マット

他 用具は協会で用意します。当日は運動のできる服装・靴でお越しください。

費 700円(ボール支給)

申 問 11月15日(水)までに
愛川町ターゲット・バードゴルフ協会
佐藤憲司へ
☎ 046(281)3684

グラウンド・ゴルフ教室

日 11月30日(木) 午前9時～11時
※雨天の場合は中止

所 第1号公園野球場

物 運動の出来る服装と靴

師 専門指導員

他 用具は協会で用意します。当日は運動のできる服装・靴でお越しください。

申 申し込みの必要はありませんので、直接会場へお越しください。

問 愛川町グラウンド・ゴルフ協会
野口富士男
☎ 046(285)2593
☎ no91612fg42
@fg8.so-net.ne.jp



県立あいかわ公園

問 県立あいかわ公園 ☎ 046(281)3646

問 県立あいかわ公園 工芸工房村 ☎ 046(281)2438

ふれあいミニ動物園

ウサギやモルモットなどの小動物とふれあいイベントです。

日 11月5日(日)午前10時～午後3時

所 県立あいかわ公園 ふれあい広場

人 1回20人(10分交代)

申 申し込みの必要はありませんので、直接会場へお越しください。

冬のムササビの生活観察といきもの探し

ムササビの生活圏の探索と公園内のいきものを探します。

日 11月12日(日)午後1時～3時

所 県立あいかわ公園

人 20人

申 当日までに、県立あいかわ公園へ

スポーツチャンバラ教室

話題のニュースポーツ「スポーツチャンバラ」を体験しよう。

日 11月5日(日)

午前11時～午後2時

所 県立あいかわ公園 こども広場

申 申し込みの必要はありませんので、直接会場へお越しください。

初心者ハイキング教室

紅葉を楽しみながら南山山頂から宮ヶ瀬湖を望むハイキングを行います。

日 11月19日(日)

午前9時30分～午後2時30分

所 県立あいかわ公園 南山

人 15人

申 当日までに、県立あいかわ公園へ

自然観察教室

日 11月26日(日)午後1時～2時

所 県立あいかわ公園 こども広場

申 申し込みの必要はありませんので、直接会場へお越しください。

工芸工房 木竹工房 森の小箱(小物入れ)作り

間伐材を利用した木製の小物入れを作ります。

日 11月19日(日)

午前9時～午後3時

所 県立あいかわ公園 工芸工房村

人 10人

費 500円

申 当日、工芸工房村受付へ

日 日時 所 場所 人 対象・定員(応募者多数の場合は抽選) 師 講師・指導 費 費用 物 持ち物 他 その他の事項 申 申し込み

防災行政無線 総務課 広報 シティセーラズ班 ☎(内線)3220 11月1日から1月31日まで、防災行政無線の夕方のチャイムは午後4時30分に放送します。



2023/令和5年 11 November あいかわカレンダー

1 (水)	16 (木) 法律相談/消費生活相談/むし歯予防教室/2歳児歯科健診
2 (木) 消費生活相談	17 (金)
3 (金)	18 (土)
4 (土)	19 (日)
5 (日)	20 (月) 消費生活相談
6 (月) 消費生活相談	21 (火) 赤ちゃんパパとママの教室
7 (火)	22 (水) 交通事故相談/1歳6カ月児健康診査
8 (水) 司法書士法律相談	23 (木)
9 (木) 行政書士相談/消費生活相談/ハローワーク就労相談会/すくすく親子健康相談	24 (金)
10 (金) 法律相談/人権・行政こまごとの相談	25 (土) 休日納税・相談窓口
11 (土)	26 (日) 休日納税・相談窓口/マイナンバーカード休日申請・交付窓口
12 (日)	27 (月) 消費生活相談
13 (月) 消費生活相談	28 (火)
14 (火) 3歳6カ月児健康診査	29 (水)
15 (水)	30 (木) 不動産相談/消費生活相談/ヘルスあっぶ相談/骨密度測定・骨粗しょう症予防相談会

休日(昼間・夜間)、平日(夜間)の救急診療は厚木市休日夜間急患診療所(厚木市メジカルセンター) ※ 町内医療機関における休日診療当番は令和4年度で終了しました。  
☎ 046(297)5199 厚木市水引1-16-45

今月号の広報あいかわを読んでクイズに挑戦! 正解者の中から抽選で3人の方に、図書カード(1,000円分)をプレゼント!!



外国籍住民の人口比率が県内トップの本町には、ペルー、ベトナム、ブラジル、フィリピンなどを中心に43の国や地域出身の方々が暮らしています。  
このうち、国内市区町村のうちで本町が最も在住者が多く、これまでに副大統領などの訪町や、町から高規格救急車の寄贈など、本町とさまざまな交流を行っている国は、次のうちどれでしょうか。

①スリランカ ②ペルー ③ドミニカ共和国

応募方法: 町内在住の方で、1人1通に限ります。  
答え・住所・氏名・年齢・電話番号と、本紙の感想を必ずご記入の上お送りください。

締め切り: 11月10日(金) 郵送の場合は当日消印有効

宛先: ◆はがき 〒243-0392 角田251-1  
愛川町役場 総務課 広報・シティセールス班  
◆ファクス 046(286)5021  
◆メール e-mail@town.aikawa.kanagawa.jp

10月1日号の答え: ①愛川町ふるさとまつり 当選者: 井上藤生さん、近藤由佳さん、武富幸子さん

