

広報



# あいかわ aikawa

2005 6/1 No.510

編集・発行 / 愛川町総務部総務課  
〒243 0392  
神奈川県愛甲郡愛川町角田251 1  
☎ 046 285 2111 (代)  
FAX 046 286 5021  
<http://www.town.aikawa.kanagawa.jp/>

## CONTENTS

特集 わたしたちの活動実績を報告します .....	2
町政情報館 自治会活動の新リーダー .....	4
子育てプチポケット・図書券が当たるお楽しみクイズ .....	8
インフォメーション .....	9
保健ガイド .....	12
みんなのサークルファイル .....	14
愛川トピックス .....	15

若くも踊る、輝く水面

50<sup>th</sup>  
Anniversary  
愛川町50周年

# 町民アイデアまちづくり事業

町民皆さんが自ら企画・立案・実行する活動に、町が年間200万円を限度として補助する町民アイデアまちづくり事業。

今年3月、平成16年度に採用された11件の活動実績が報告されましたので、そのあらましをご紹介します。

問い合わせ 企画政策課企画政策班 ☎(内線)224

## 大塚ふれあいロード (補助金額338,000円) 報告：大塚壮育会

夏 冬それぞれ1,200株の花苗を植え付けたほか、プランターごとに担当を決めて、水やりなど日常の維持管理を行いました。また、花苗を種から育成することも試みま



## バリアフリー・まちづくり点検事業 (補助金額329,891円) 報告：バリアフリー・まち点検事業委員会

昨年8月8日、一般から募集した56人の参加者により、文化会館周辺のバリアフリーを点検しました。その結果を基に、11月21日に講演会、紙芝居などを用いた「結果報告とフォローアップ」を行い、互いに理解を深めることができました。

また、愛川高校、愛川東中学校、春日台病院周辺を、学校や地元関係者と一緒に行き、バリアフリーの点検を実施するなど、活動の輪が広がっていること、住みよい町にしたいとの意識が生まれていることを実感しています。

12月には町道路課などの意見交換を行い、これまでの点検結果を町に伝えることができました。

今年度も一層活動の輪を広げたいと考えており、小・中学校各1校を点検するほか、商店街の点検などもしていこうと考えています。



## 半原国道412号、県道宮ヶ瀬愛川線 いこい道づくり事業 (補助金額666,537円) 報告：すみれの会

花が美しく咲き、多くの方からお褒めの言葉をいただきました。

沿道のごみ量も以前と比べるとかなり少なくなっていますが、いまだ草木や林の中へ大量の家庭ごみや粗大ごみなどが捨てられており、継続した活動が必要だと感じています。多くの人が行き交い、憩いのある道づくりを進めることで、地域が活性化し、防犯にも役立っています。

昨年度整備した場所の花の植え替えや維持管理、沿道の清掃を行う一方、馬渡坂交差点の花壇や愛川大橋付近の花壇に花を植えました。整備した花壇には

## 「アイリスの里」 作り事業 (補助金額120,407円) 報告：「アイリスの里」 作り実行委員会

春日台区内の公園や街路樹の周辺に植えたアイリスの管理に努め、周辺の清掃や薬剤散布などの作業を14回行いました。

春日台の通りに344カ所ある植樹ますのアイリスは順調に育っています。大雨や台風に見舞われたため、残念なことにはほとんどが軟腐病にかかり枯れてしまいました。手入れの方法も工夫の余地はありますが、病気に強い花を植えていくことも考えています。

美しい花が咲いていることで、道路は見違えるようにきれいになり、犬のふんやごみなども最近減少しているなど、住民の意識改善に役立っていると感じています。



## ジージ、バーバの 杜仲茶栽培事業 (補助金額386,000円) 報告：愛川町の健康を 考える会

平成16年度は、杜仲茶苗の育成や管理方法の研究、茶葉の製品化に取り組みました。苗は順調に育ち、収穫して試作品を作り、老人会の皆さん

に試飲をいただいたところ、評判もよく今後期待が持てると感じました。

また、先進地の畑や製茶工場などを視察し、商品開発に向けての研究を進めました。

今後は、どのような形で商品にしていくかを検討し、販売開始に向けて具体的な取り組みを進めていきたいと思います。

## 愛川町特産品 「愛川 和紙細工」 推進事業 (補助金額639,500円) 報告：芳雅美術工芸

和紙細工の体験教室を開き、年間を通して34人の皆さんに、アクセサリーなどの小物の制作方法を学んでいただきました。

受講者の中には、技術向上の際立つ方も多く、特産品作りの担い手になりたいという意欲も強く感じられました。

また、県立あいかわ公園パークセンターで、連休など観光客の多い時期を中心に展示や販売、一日体験講習を実施したほか、米軍厚木基地やレイジープラザでも展示を行いました。見学者たちの話から、どんな製品が求められているのかを知ることができました。

今後、体験講習や展示販売を中心に、和紙細工を特産品として地域に定着させるため、広範囲な事業を計画しています。



## 平山橋 ライトアップ事業 (補助金額1,826,681円) 報告：田代区平山橋 ライトアップ実行委員会

平成15年度設置した4基のライトに加え、平成16年度は8基を設置し、ライトアップの装置がすべて完成しました。今では各種イベントや記念日などに合わせ、月に2〜3回ライトアップしています。

また、橋周辺の美観を保護するため、河川内の樹木の伐採や雑草の刈り取り作業を実施しました。

このたび、平山橋は国の登録有形文化財として登録されました。これからも、この名橋を映し出すことで、地域住民をはじめ観光客に親しみと心の安らぎを与えていきたいと思っています。



## 地域活性 「地域資源マップ」作成事業 (補助金額935,000円) 報告：愛川町西部地域 まちづくり推進委員会

半原・田代地域に限定した地域資源マップとして、地域の見どころや寄りどころ、遊びどころ、文化遺産などを多く取り入れ、コンパクトなポケットサイズにまとめました。

完成したマップは多くの方に利用していただけるよう、町内の公共施設や各団体で配布しています。

これまで知られていない、また、忘れられようとしている地域の歴史・文化を発掘したことにより、地元の人や観光客が地域を回遊し、半原・田代の商店街にぎわいを取り戻すことができると考えています。



## 愛川町の 山頂標識・ 案内板の設置事業 (補助金額580,000円) 報告：愛川山岳会

山頂標識の復旧と新設を3カ所、案内板の復旧と新設を6カ所実施しました。

標識には丈夫で木目の美しいヒノキを使用しました。防錆剤やひび割れ防止剤を使い、支柱の頭部に銅製キャップをかぶせ、接合部をシリコンで埋めるなど、強度と耐久性の高い標識を作りました。

標識は人力で担いで山頂部まで運搬し、設置もすべて手作業で行いました。

標識が整備されたことにより、登山者の迷い込み防止に効果が上がると思いすが、まだ不足している部分もあり、今後はさらに標識類の整備を進めるとともに、見晴し台や登山道の整備などにも努め、楽しい登山の推進を図ってまいります。



## 町民と外国籍住民 との真の交流を めざす事業 (補助金額429,683円) 報告：愛川国際交流事業クラブ

民族舞踊の練習や発表、スポーツ交流などの事業を展開する一方、昨年9月には国籍別のリーダーを選定して説明会を開催し、この事業の趣旨を各国の言語に翻訳してもらい、周知に努めました。

外国籍の方も自主的にイベント開催のポスターを作成するなど、積極的に参加しました。また、活動発表や活動報告の写真集によって、事業を多くの方にPRすることができました。

今後、講演会や文化会などを計画し、異文化に対する理解を一層多くの方に広げていくことができればと思います。



## 善意の循環システム 構築プロジェクト 研究事業 (補助金額156,044円) 報告：春日台助け合い ボランティアクラブ

小田原市で地域助け合いのシステムとして実践されている「徳」を参考に、勉強会を重ね、春日台という地域にあったシステムの検討・構築作業を進め、住民へのPR活動を行いました。

システムの名前を「善意のきずなシステム」に決定し、「できること」「してほしいこと」のリストを作成するなどの運営方法を決定しました。1月から助け合いシステムの会員登録を始め、4月から試行しています。

平成17年度は試行と評価、改善、平成18年度から本格実施の予定です。

住民相互の触れ合いが広がり、地域のご近所づきあいが「地域力」が向上することで、少子高齢化や防災・防犯の問題への対応になればと考えています。

## 自治会活動の新リーダー 区長21人が決まる

このほど、各行政区で新しい区長が選出されました。区長の皆さんは、各行政区で行われている自治会活動のリーダーです。愛川町には21の行政区があり、それぞれの地域に住む皆さんがお互いに助け合い、触れ合いと活力に満ちた地域を

つくろつと、運動会や盆踊り、防犯・防災活動など、創意工夫を凝らした活動が行われています。

なお、区長の皆さんは、厚木警察署から地域防犯連絡員に委嘱されています。問い合わせ 総務課総務班 ☎(内線)211



原白区長  
内藤賢司さん



宮本区長  
鈴木三郎さん



川北区長  
平本淳一さん



田代区長  
荻田昌吉さん



細野区長  
成瀬徳治さん



両向区長  
佐保田吉雄さん



上熊坂区長  
熊坂弘久さん



小沢区長  
榎本重良さん



箕輪区長  
馬場輝芳さん



三増区長  
小野澤茂さん



角田区長  
吉川勇さん



半縄区長  
岡島慶明さん



桜台区長  
井上文夫さん



二井坂区長  
村上道夫さん



下谷八菅山区長  
足立原威さん



熊坂区長  
鈴木誠一さん



春日台区長  
牧野尚弘さん



桜台団地区長  
住吉健二さん



大塚区長  
萩原庸元さん



六倉区長  
平川光夫さん



坂本区長  
山田幸一さん

## 国の業務に関する苦情・相談は 行政相談委員へ

医療保険や年金、労働基準といった国の行政機関などの業務に関する苦情や相談を受けて、問題解決のお手伝いをする行政相談委員に、小島和三郎さんと岡部信子さんが総務大臣から4月1日付で引き続き委嘱されました。

第2金曜日の午後、町役場で開設している「なやみこと相談」で相談に応じています。また、行政相談委員の自宅でも相談に応じていますので、連絡先は住民課にお問い合わせください。

問い合わせ 住民課住民相談班(内線)255

## 交通指導隊80人を委嘱

このほど、交通指導隊(交通安全指導嘱託員)に総勢80人の皆さんを委嘱しました。

や、街頭交通指導、交通安全施設の保守など、交通事故防止のために活動しています。任期は2年。隊長・副隊長は次の皆さんです。



愛川地区  
大貫正和副隊長



高峰地区  
大久保順二隊長



工業団地地区  
内田照夫副隊長



中津地区  
柳川操副隊長

## 国民年金保険料の納付は、口座振替が便利です

国民年金保険料は、全国の金融機関で口座振替ができます。口座振替の手続きを一度するだけで、毎月金融機関に行く手間が省けて大変便利です。

口座振替には、当月分の保険料を翌月末日に引き落とす方法と、初回を除き当月分の保険料を当月末日に引き落とす方法(早割制度)があります。

### 通常の口座振替

保険料	引き落とし
7月分	8月末日
8月分	9月末日
9月分	10月末日

### 早割制度の口座振替

保険料	引き落とし
7月・8月分	8月末日
9月分	9月末日

### 口座振替の申し込み

早割制度の口座振替の場合、初回に2カ月分の保険料を一括して口座振替し、以後毎月分の保険料が40円割り引きとなります。

窓口に希望の金融機関または社会保険事務所

必要なもの・・・送付された納付書・通帳・通帳届け出印・口座振替依頼書(口座振替依頼書は、金融機関または社会保険事務所にあります)

引き落とし日が土・日・祝日の場合は、翌月最初の金融機関営業日となります。

残高不足で振替不能となった場合は、翌月分と併せて口座振替を行います。(早割の場合)

場合は、翌月末に定額保険料で再振替を行います)

振り替えも不能となった場合、振替不能通知書と振替不能分の納付書をお送りします。

前納保険料が振替不能となった場合は、各月分の口座振替に変更して振り替えを行います。

申し込み後、引き落としされるまでに1〜2カ月程度かかりますのでご了承ください。

問い合わせ 厚木社会保険事務所(代表) 046(223)7171  
町長寿課国民年金班(内線) 248

## 不法投棄者を発見した方へ報奨金

不法投棄を町民総ぐるみで監視し撲滅するため、不法投棄者を発見した方に報奨金1万円(1件当たり)を交付します。

環境保全に影響を与えると思われる一般廃棄物、産業廃棄物、家庭電気製品、家具などを不法投棄した者の情報を町に提供して、不法投棄者が判明し処理解決した場合は、

なお、空き缶や空き瓶などの不法投棄者の情報は除きます。

問い合わせ 環境課廃棄物対策班(内線)382

## 環境美化指導員の活動報告書から

町から委嘱を受け、ごみ収集所のパトロールやごみ分別方法の指導などをしていただいている環境美化指導員の皆さんは、現在、208人。

昨年度の環境美化指導員の報告書から、主な活動状況を紹介します。

### 主な活動は

収集所の巡回（夜も含む）  
 収集所での燃えるごみと資源ごみの分別指導  
 ルール違反ごみへ、注意チラシの張り付け。  
 誤って出された資源ごみを、収集日まで保管  
 収集所に出された新聞・雑誌などの紙類を、紙類再資源化収納庫まで運搬  
 紙類再資源化収納庫の巡回  
 近所同士でごみ出しについて話し合う。  
 ごみ出し注意事項の回覧。  
 ルール違反の目立つ地域な

どへ、ごみの分け方出し方カレンダーを配布。  
 収集所の修理。

活動する上での問題点や困ったことは

燃えるごみと資源ごみの分別がされていない。  
 収集後にごみを出す人がいる。  
 収集日以外にごみを出す人がいる。  
 収集所に新聞・雑誌・ダンボールを出す人がいる。  
 走行車両から収集所に、ごみが投げ捨てられる。

平成16年度のごみ収集量は、平成15年度よりも176トン減りました。今後も、ごみの減量化と再資源化にご協力ください。

問い合わせ 環境課廃棄物対策班（内線）382

（単位：トン）

### ごみ収集量

項目	直営収集		持ち込み		合計	増減
	可燃ごみ	不燃ごみ	可燃ごみ	不燃ごみ		
15年度	11,128	1,431	2,721	624	15,904	
16年度	10,980	1,376	2,798	574	15,728	176

## 町民税非課税の場合 介護保険サービスの 利用者負担額が減ります

各種の介護保険サービスを利用した場合には、費用の10%を利用者が負担します。ただし、訪問介護（ホームヘルプサービス）や訪問入浴介護サービスを受けた方とその他世帯全員が町民税非課税の

場合には、申請により負担した10%のうち7%相当額が町から支給されます。  
 申し込みと問い合わせ 長寿課長寿いきがい班（内線）275

## 植木剪定枝破碎機の無料貸し出し

ごみの減量化や再資源化を図るため、家庭の植木剪定枝を破碎する機械を無料で貸し出しています。

対象者 町内在住の方  
 利用方法 利用希望日の1週間前までに、環境課へ直接または電話で予約し、利用日までに、印鑑と身分を証明する書類をお持ちの上、環境課で手続きをしてください。

貸し出し条件  
 植木剪定枝破碎機の借り受けと返却は、申請者（利用者）が行ってください。  
 利用期間は、借受日・返却日を含めて4日以内で、1カ月に1回を限度とします。  
 返却する際に利用報告書を提出してください。  
 営業目的では借り受けできません。  
 第三者への転貸はできません。

問い合わせ 環境課廃棄物対策班（内線）382

## 平成16年度情報公開条例・ 個人情報保護条例の運用状況

情報公開条例および個人情報保護条例について、平成16年度の運用状況をお知らせします。

### 情報公開条例の運用状況

情報公開条例に基づく情報公開とは、町民参加による一層公正で開かれたまちづくりを推進するため、町が保有している行政文書を皆さんの請求に応じて公開するものです。

平成16年度中に公開請求された総件数は5件で、その主なものは、学校教育に関するものでした。

行政文書の公開の請求件数  
..... 5件

行政文書の公開をする旨の決定をした件数..... 2件

行政文書の一部を公開する旨の決定をした件数..... 2件

行政文書の公開をしない旨の決定をした件数..... 1件

不服申立ての件数..... 0件

### 個人情報保護条例の運用状況

個人情報保護条例に基づく個人情報保護制度とは、個人

情報を守るため、町が保有する個人情報の取り扱いについて、基本的なルールを定めるとともに、本人の求めに応じて、町が保有する個人情報の開示や訂正などを行うもです。

個人情報取り扱い事務の登録件数..... 575件

個人情報の開示の請求件数..... 8件

個人情報の開示をする旨の決定をした件数..... 7件

個人情報の一部を開示する旨の決定をした件数..... 1件

不服申立ての件数..... 0件

なお、町では役場本庁舎1階に「町政情報コーナー」を常設しています。このコーナーでは、情報公開制度や個人情報保護制度についての案内・相談・請求の受け付けや町政に関する刊行物や資料の閲覧、販売、コインコピーサービスなどを行っています。どうぞお気軽にご利用ください。

問い合わせ 総務課文書法制班(内線)218

## 贈らない、求めない、受け取らない 政治家の寄附禁止 有権者が求めることも禁止

公職選挙法の規定により、政治家（現に公職にある者だけでなく、候補者、立候補しようとする者を含む）は、どんな名目であれ選挙区内の者（法人、団体を含む）に対して金銭や物品を贈ることは禁止されています。また、一般の有権者が政治家に寄附を求めることも禁止されています。

### 政治家の寄附禁止

政治家が選挙区内の者に対して寄附することは、いかなる名義であつても禁止されており、すべて罰則の対象となります。

ただし、政党や親族に対するものや政治教育集会に関するやむを得ない実費の補償、政治家本人が自ら出席する結婚披露宴の祝儀、政治家本人が自ら出席する葬式や通夜の香典は認められています。

### 政治家に対する寄附の勧誘・要求の禁止

政治家に対して、寄附を出すように勧誘や要求することも禁止されており、政治家を威迫したり、政治家の当選ま

たは被選挙権を失わせる目的で勧誘・要求したりすると処罰されます。

### 政治家の関係会社の寄附禁止

政治家がその役員または構成員である会社や法人・団体が、選挙区内の者に対して政治家の氏名を表示または氏名が類推されるような方法で寄附をすること（政党に対するものを除く）は、その時期にかかわらず、いかなる名義をもつてするものであつても禁止されています。

### 政治家の氏名などを冠した団体の寄附禁止

政治家の氏名が表示またはその氏名が類推されるような

名称が表示されている会社や法人・団体が、当該選挙に關し、選挙区内の者に対して寄附をすること（政党や当該政治家に対するものを除く）は、いかなる名義であつても禁止されています。

### 後援団体の寄附禁止

政治家の後援団体（後援会）が、選挙区内の者に対して、花輪や供花、香典、祝儀その他これに類するものを出したり、後援団体の設立目的で行う行事や事業に関する寄附以外の寄附をしたりすると、その時期にかかわらず処罰されます。

問い合わせ 選挙管理委員会事務局(内線)215

## 禁止!!

お祭りへの寄附や差し入れ



秘書などが代理で出席する場合の結婚祝

秘書などが代理で出席する場合の葬式の香典



町内会の集會や旅行などの催し物への寸志や飲食物の差し入れ

# 子育てプチポケット



このコーナーは、これから親になる方、そして今子育て真っ最中の方に少しでも役立てていただこうと、“親と子の関係”について掲載しています。

## アイ・ラブ・子育て！

「子育てって楽しいな、子供ってかわいいな」と思えることを願って...

遊び疲れてぐっすり眠るわが子の寝顔を見ている時、幸せを感じませんか。「いない・いない・ばあ～」して遊んだ時の夢かしら？ボールを追い掛けている時の夢かしら？・・・。思いめぐらせるのも楽しいひとときです。夜寝る前に、「明日いい天気なら、公園までお散歩に行こうか」、それとも「絵本を借りに図書館へ行こうか」など、子供と一緒に話してみましょう。



## 子育て支援センター“あい”情報

### 移動子育てサロン

ラビンプラザとレディースプラザで、移動子育てサロンが始まりました。子育て支援センターのスタッフと一緒に遊びましょう。

#### ラビンプラザの移動子育てサロン

日時 6月3日(金)・6月17日(金) 午前9時30分～11時30分  
毎月第1・第3金曜日(祝日・年末年始を除く)

#### レディースプラザの移動子育てサロン

日時 6月7日(火)・6月21日(火) 午前9時30分～11時30分  
毎月第1・第3火曜日(祝日・年末年始を除く)

### 「親子であそぼう」を開催

内容 アイリッシュハーブの演奏と楽しいお話  
日時 6月15日(水) 午前10時～  
会場 第1号公園体育館

問い合わせ 子育て支援センター ☎ 285)8345 (やさしいこ)

## 子育て「ホッ」とタイム

日時 6月10日(金) 午前10時～11時  
内容 講話「子供の事故防止」

日時 7月12日(火) 午前10時～11時  
内容 講話「朝ごはんについて」

会場はいずれも  
子育て支援センター  
☎ 285)8345 (やさしいこ)



## お楽しみクイズ

今月号の広報あいかわを読んで、クイズに挑戦してください。正解者の中から抽選で5人の方に、図書券(1,000円分)をプレゼントします。

国民年金保険料の口座振替には、当月分の保険料を翌月末日に引き落とす方法と、同月末日に引き落とす方法(早割制度)があります。

早割制度の口座振替の場合、毎月の保険料が割り引きされますが、その金額は次の～のうちどれでしょうか。

45円      40円      44円

応募方法 町内に在住の方で、1人1通に限ります。はがきに答え・住所・氏名・年齢・電話番号・本誌のご感想を記入の上、お送りください。(ファクス可)  
締め切り日 6月9日(木) 当日消印有効  
あて先 〒243-0392 角田251-1  
愛川町役場総務課広報広聴班  
ファクス(286)5021

正解と当選者は7月1日号でお知らせします。

## 募集

## 成人式実行委員を募集

町では、平成18年1月および平成19年1月に開催する、成人式の企画や運営を行う実行委員を募集します。

応募資格 平成18年1月または平成19年1月に成人式を迎える方

募集人員 それぞれ15人程度

内容 月2回程度の会議など。

申し込みと問い合わせ 7月1日(金)までに、教育委員会生涯学習課☎内線 527へ電話でお申し込みください。



## 広域環境学習会「エコ・スタディ」参加者募集

厚木愛甲環境施設組合が目指す、環境性と安全性を確保した、住民に愛され、地域に開かれたごみ処理施設整備について、住民の皆さんに理解していただくため、先進的な施設の見学をする広域環境学習会「エコ・スタディ」を昨年度に引き続き開催します。

今年度は、夏休み中の開催となりますので、お子さんも一緒にご参加ください。

開催日 7月22日(金)

見学先 クリーンパーク茂原(栃木県宇都宮市)

応募資格 原則として、厚木市、愛川町および清川村内在住の小学生以上の方

募集人数 40人(応募多数の場合は抽選)締め切り日 6月30日(木)必着

応募方法 郵便番号、住所、氏名、年齢、電話番号を明記の上、はがき、ファクスまたは電子メールで応募してください。

応募先 〒243-0003 厚木市寿町3丁目1番1号 ルリ工本厚木ビル10階 厚木愛甲環境施設組合事務局

☎046(297)1153

ファクス046(221)5322

電子メール atsugi-aiko@r3.dion.ne.jp

貸し切りバスにより移動しますが、集合・解散は厚木市内となります。また、昼食はこちらで用意します。

## スポーツ

## スポーツ施設の抽選予約

スポーツ施設の予約は、スポーツ施設予約システムをご利用ください。6月中は9月分の抽選予約ができます。

9月分の抽選結果は、7月2日(土)から確認できます。また、メールアドレス登録者には、当・落選のメールが届きますので、当選者は7月末日までに本予約を行ってください。

予約できるスポーツ施設 田代運動公園・三増公園(テニスコートのみ)・第1号公園体育館・中津工業団地第1号公園・中津工業団地第2号公園・坂本運動場・志田運動場・小沢ソフトボール場・町立体育館・坂本体育館

厚木市・清川村のスポーツ施設も抽選予約できます。

問い合わせ スポーツ・文化振興課スポーツ振興班☎内線 554

## 相談

## 法律相談

10日(金)・24日(金) 午前10時~午後3時。役場相談室で弁護士が相談に。7月は1日(金)と15日(金)を予定。相談を希望する方は電話予約を。予約の受け付けは、相談日の11日前の月曜日から開始。(月曜日が祝日の場合は翌日)住民課☎内線 555(有線)4822

## 消費生活相談

2日、6日、9日、13日、16日、20日、23日、27日、30日の午前10時~午後4時。役場相談室で消費生活専門相談員が相談に。(電話相談も可)

## 交通事故相談

22日(水) 午前10時~午後4時。役場相談室で交通事故専門相談員が相談に。相談を希望する方は住民課へ電話予約を。

## なやみごと相談

10日(金) 午後1時30分~3時30分。役場相談室で人権擁護委員、行政相談委員が相談に。(電話相談も可)

## 住宅相談

15日(水) 午後1時~4時。役場相談室で建築事業組合愛川の会員の方が新築や増改築、耐震建築などの相談に。

## 行政書士相談

9日(木) 午後1時~4時。役場相談室で神奈川県行政書士会厚木支部の会員の方が相談に。

## 司法書士法律相談

8日(水) 午後1時~4時。役場相談室で神奈川県司法書士会厚木支部の会員の方が相談に。相談を希望する方は、住民課へ電話予約を。

## 教育相談

不登校・校外生活・非行・就学相談など <来所相談> 毎週月・火・木・金曜日の午前9時~午後4時。役場教育開発センター☎(内線)546で、教育相談員が相談に。 <出張相談> 6日(月)にレディースプラザで、20日(月)にラビンプラザでいずれも午前10時~午後3時まで行います。

相談指導教室およびスクールカウンセラー相談に関することも、同センターにお問い合わせください。

<電話相談> 土曜・日曜・祝日・年末年始を除く毎日、教育開発センター☎(内線)546で受け付けています。

## ハローワーク就労相談会

9日(木)の午前10時から午後3時まで、役場1階相談コーナーでハローワーク職員が相談に。

## 今月の納税・納付

町県民税	第1期分・全期前納分
国民健康保険税	第1期分・全期前納分
介護保険料	第1期分
納期限	6月30日(木)
納税は便利な口座振替で	

## 今月の休日納税窓口

6月26日(日)  
午前8時30分~午後5時

役場1階税務課で、町県民税・固定資産税・軽自動車税・国民健康保険税が納められます。



## 中学校の教科書を展示

教育委員会では、平成18年度から使用する中学校用教科書の採択に向けて、「教科書展示会」を開催します。

期間 6月6日(月)～30日(木) 午前9時～午後5時

図書館休館日は除きます。

会場 図書館

問い合わせ 指導室 ☎ 内線 5646

## 青少年県外交流事業 団員を募集

友好都市長野県立科町の青少年との交流や体験活動を通して、相互理解と協力意識を養うとともに、リーダーとして必要な資質を育成するために、青少年県外交流事業を行っています。多くの方のご参加をお待ちしています。

派遣期間 8月6日(土)～8月8日(月)

派遣先 友好都市 長野県立科町

活動内容 立科町の青少年との交流、立科町えんでご祭りへの参加(事前に1日程度の研修を行います)

対象 町内の中学校に在籍する中学1年生  
募集人数 30人

参加費 5,000円

交通 町マイクロバス

申し込み方法 6月15日(水)までに申込用紙(教育委員会・各中学校で配布)に必要な事項を記入し、教育委員会生涯学習課へ提出してください。

問い合わせ 生涯学習課青少年教育班 ☎ (内線) 527

## 平和資料館親子見学会の参加者募集

未来を担う子供たちに、戦争の悲惨さと平和の尊さを伝えるため、平和資料館の親子見学会を開催します。この機会に、戦争や平和について親子で一緒に考えてみてはいかがでしょうか。

参加費は300円程度(参加人数により変わります) 昼食は町が用意します。

日時 7月31日(日) 午前8時～午後6時(予定)

見学先 昭和館(東京都千代田区)および川崎市平和館(川崎市)

対象 町内小学校に通う5・6年生の親子30組(60人)

応募多数の場合は抽選。

申し込み 所属小学校から配布された参加申込書を6月10日(金)までに所属小学校へ提出してください。

問い合わせ 企画政策課企画政策班 ☎ 内線 224

## 町民アイデアまちづくり事業 公開審査会を実施

町民アイデアまちづくり事業の公開審査会を開催します。

この事業は、地域や町の活性化、豊かで住みよいまちづくりなどにつながる公共性の高い活動に対して、町が年間200万円を限度として補助をするもので、今年度は15件の応募がありました。

このうち、6月13日に実施される第1次審査を通過したアイデア応募者は、第2次となる公開審査会では事業計画などを発表、5人の審査委員(公募委員2人を含む)が審査し、採否結果をその場で発表します。

公開審査会はどなたでも入場でき、事前の申し込みは不要です。

日時 6月26日(日) 午後1時30分～

場所 役場4階会議室

問い合わせ 企画政策課企画政策班 ☎ 内線 224

町民アイデアまちづくり事業ホームページURL <http://www.town.aikawa.kanagawa.jp/info/idea.html>

## 防災講演会

いつ起こるとも知れない災害に備え、日ごろから地域で助け合うことの重要性について考える「防災講演会」を開催します。

日時 6月29日(水) 午後1時30分～3時

会場 文化会館ホール

テーマ 他人事でなく我が事としての防災  
講師 (株)防災&情報研究所 代表 高梨成子氏

対象 どなたでも参加できます。(入場無料)  
問い合わせ 消防本部消防防災課 ☎ (285) 3131

## 長寿夫妻へ記念品を贈ります

町では敬老の日になみ、結婚後50年または60年を迎えたご夫妻へ、長寿をお祝いして記念品を贈ります。対象となる方は申請してください。

対象 結婚後50年を迎えたご夫妻(昭和29年9月16日～昭和30年9月15日に結婚したご夫妻)

結婚後60年を迎えたご夫妻(昭和19年9月16日～昭和20年9月15日に結婚したご夫妻)

結婚後50年、60年を経過し、まだ記念品を受けていないご夫妻

資格 今年の9月15日までに町内に6カ月以上在住し、住民登録をしている方

申し込みと問い合わせ 6月30日(木)までに、結婚年月日または同居年月日が確認できる書類(戸籍の謄本など)を申請書に添付し、長寿課長寿いきがい班へ申請してください。申請書は長寿課および半原・中津出張所にあります。 ☎ 内線 274

## はかりの定期検査を実施

商店や病院など業務で使用しているはかりの定期検査を実施します。検査は(社)神奈川県計量協会の職員が、はかりのある各事業所などを訪問し行います。

以前、検査を受けたことのある事業所などへは、検査実施日をお知らせしますが、これまで一度も検査を受けたことのない場合は、6月30日(木)までに町商工観光課へご連絡ください。

検査期間 6月1日(水)～9月30日(金)

問い合わせ 商工観光課商工観光班 ☎ 内線 341

## リボンヤーン編み物教室

リボンヤーン(幅の広い平たい糸)を使って、菓子器と植木鉢カバーを作ります。

日時 6月13日(月)・27日(月) 午前9時30分～午後3時

会場 レディースプラザ多目的室

対象 町内在住または在勤の方20人

参加費 1,100円(リボンヤーン代)

持ち物 弁当

講師 増淵 明美 さん

申し込みと問い合わせ 6月10日(金)までにレディースプラザへお申し込みください。 ☎ (285)1600

## 文化会館 催し案内

### ホール

月日	催し	開演	終演	主催	入場
6/5 (日)	健康づくり講演会 「おもいっきり健康法」 講師 松原英多氏	13:30	15:30	健康づくり課 ☎ 285 )2111	無料 (先着500人)
6/12 (日)	みどり会(日本舞踊) チャリティーおさらい会	13:00	16:30	来住野 ☎ 281 )2281	無料 (先着535人)
6/26 (日)	コア音楽講座 合同発表コンサート	13:00	16:30	ブックスコア ☎ 286 )3520	無料 (先着535人)

### 展示

月日	催し	主催	備考
6/3(金) ~6/5(日)	さつき会花季展	岡本 ☎ 286 )2224	
6/11(土) ~6/12(日)	愛川水石奇木会展	穂坂 ☎ 281 )3972	最終日は 16:00まで
6/19(日) ~6/26(日)	書道同好会会員展	渡辺 ☎ 281 )1054	最終日は 16:00まで

展示場所はすべて1階で、入場は無料です。通常の展示時間は午前9時から午後5時までです。問い合わせは直接主催者をお願いします。

## お知らせ

### おりがみを楽しもう

図書館職員と一緒に季節の作品を作りますか。

日時 6月18日(土) 午前10時~正午

会場 文化会館3階和室

定員 町内在住または在勤・在学の方20人

定員を超えた場合は抽選となります。

持ち物 先の丸いはさみ

参加費 無料

申し込みと問い合わせ 図書館☎(内線) 570・571

### 布絵本作り教室

フェルトを使って、きれいな布絵本を作ってみませんか。

日時 6月27日(月) 午前10時~午後3時

会場 文化会館3階和室

定員 町内在住または在勤の方20人

定員を超えた場合は抽選となります。

持ち物 はさみ、縫い針、弁当

講師 「布えほんの会」輪島静子さん

参加費 1,500円(材料費として)

申し込みと問い合わせ 図書館☎(内線) 570・571

## あいかわ図書館テマ

### 話題の本

時刻表の達人 福岡 健一  
何があっても大丈夫 桜井 よしこ  
とっても不幸な幸運 畠中 恵  
半島を出よ(上)・(下) 村上 龍  
文壇パー 園田 静香

問い合わせ 図書館☎内線 570・571

## 不用品情報

### 譲りたい

木製ポータブルトイレ 編み機の台・糸繰り機・編み物の本を無償で。

### 譲ってほしい

愛川中学校男子制服(160センチ以上) 段差解消プレート 靴箱を無償で。

七五三用七歳女子着物一式 幼児食堂立いすを価格相談で。

連絡先/住民課住民相談班☎内線 255

## 劇場版ポケットモンスターアドバンスジェネレーション

「ミュウと波導の勇者 ルカリオ」を上映

幻のポケモン“ミュウ”とともに姿を消したピカチュウたちを探して、サトシはルカリオと一緒に“世界のはじまりの樹”を目指して冒険へ出ること。

姿を消したピカチュウはどこに?ミュウの目的は?そして、ルカリオに隠された過去と波導伝説の秘密とは?

ダイナミックな映像と壮大な音楽でつづるポケモン映画最新作を、ご家族そろってお楽しみください。

会場 文化会館ホール

日時 7月24日(日)

1回目 10時~

2回目 13時~

3回目 15時30分~

入場料 大人 1,000円

小人(3歳以上~中学生)700円

前売り券は文化会館窓口、町内各前売り所で発売中です。前売り券が売り切れた場合、当日券はありません。

問い合わせ 文化会館☎内線 532

6月のがん(集団)検診

がん(集団)検診を申し込まれた方には、5月末に受診券・問診票・検便の容器(大腸がん申込者のみ)をお送りしています。

受診券に記載されている受診日に必ず受診しましょう。

持ち物 受診券・問診票・検便(申込者のみ)・検診料金

期日・検査項目・会場

期日	検査項目	会場
6月5日(日)	胃・肺・大腸・子宮・乳	町福祉センター
6月15日(水)		町保健センター
6月24日(金)		
6月30日(木)		

検診日などを変更する場合は、早めに健康づくり課健康づくり班☎(内線)263へご連絡ください。

がん検診の申し込みは終了しています。

町民健康相談

期日 6月13日(月)

受け付け 午前9時~11時

会場 町保健センター

対象 町民の方

内容 身長・体重・体脂肪・血圧測定、尿検査、健康相談など

問い合わせ 健康づくり課健康づくり班☎(内線)262

予約の必要はありませんので、ご希望の方は当日直接会場へお越しください。



女性のための保健医療相談

女性が活躍する場の広がりに伴い、人間関係や育児・介護などのストレスや健康上の悩みを感じる方が増えています。町では、こうした方が気軽に相談できるよう、女性

医師による保健医療相談を開催します。

日時 6月16日(木)午後1時~3時

相談は20分程度です。

会場 町保健センター

内容 女性医師(婦人科)による健康相談

対象 女性の方のみ

申し込みと問い合わせ 予約制ですので、健康づくり課健康づくり班☎(内線)262へお申し込みください。

厚木保健福祉事務所からのお知らせ

厚木保健福祉事務所を会場に各種の相談、検診などを実施しています。事前に電話で予約をしてください。

申し込みと問い合わせ いずれも厚木保健福祉事務所☎(224)1111

専門医による精神保健および認知症相談

内容 心の病気の治療や再発予防、認知症についての相談

アルコール・薬物・シンナーなどの依存症の相談も行います。

期日 6月1日(水)・6日(月)・8日(水)・15日(水)

時間 午後1時30分~4時

6月1日(水)は愛川町福祉センターで開催

栄養専門相談

内容 病気の方などの食事相談

期日 6月7日(火)・21日(火)

時間 午前9時30分~午後4時

歯茎検診

内容 歯周病チェックとブラッシング指導

対象 40歳未満の方または妊娠中の方

期日 6月28日(火)

時間 午後1時30分~2時

障害児者のための歯科相談

対象 心身に障害のある方

期日 6月2日(木)

時間 午後1時30分~2時

Eイズ無料検査

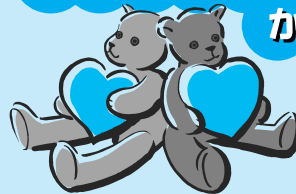
期日 毎週月曜日

時間 午後1時30分~3時

電話相談は随時行っています。



健康づくり推進委員から一言



健康づくり推進委員は、町内を5ブロックに分け、地域に根差した健康づくり活動を実践しています。

このコーナーでは、皆さんに健康で明るい生活を送っていただくため、各地区の健康づくり推進委員が企画した活動を紹介します。地区以外の方でも参加できますので、皆さんのお申し込みをお待ちしています。

熊坂区・上熊坂区・下谷八菅山区の健康づくり推進委員からのお知らせ

今回は、「貧血」をテーマにした学習会を行います。皆さんと一緒に貧血について考えてみましょう。男性の方の参加もお待ちしております。

内容 貧血についての学習会  
テーマ 「貧血は大丈夫ですか？」  
日時 7月4日(月)午後1時30分~3時30分

会場 レディースプラザ2階多目的室  
講師 町保健師  
定員 先着20人  
申し込みと問い合わせ 予約制ですので7月1日(金)までに健康づくり課健康づくり班☎(内線)264へお申し込みください。

乳幼児の健康診査

受け付け 午後1時15分～2時15分(10カ月児は午後1時30分～2時15分)  
会場 町保健センター  
問い合わせ 健康づくり課予防班☎(内線) 263・264

対 象	期 日	持 ち 物
4カ月児 (17年2月 生まれ)	7月5日 (火)	母子健康手帳、 乳幼児手帳の アンケート
10カ月児 (16年9月 生まれ)	7月14日 (木)	母子健康手帳、 乳幼児手帳の アンケート
1歳6カ月児 (15年12月 生まれ)	7月8日 (金)	母子健康手帳、 歯ブラシ、タオル、 乳幼児手帳の アンケート
3歳6カ月児 (13年12月 生まれ)	7月12日 (火)	母子健康手帳、歯 ブラシ、タオル、 当日の朝の尿、乳 幼児手帳のアンケ ート、視力・聴力 の調査票(記入済 みのもの)

3歳6カ月児健診については、対象者へ6月下旬に必要書類をお送りしますので、届かない方はご連絡ください。

お子さんの歯科保健指導

お子さんに虫歯はありませんか? 虫歯をなくして丈夫な体をつくりましょう。  
会場 町保健センター  
持ち物 母子健康手帳・乳幼児手帳のアンケート・歯ブラシ・タオル・コップ  
問い合わせ 健康づくり課予防班☎(内線) 263・264

教室名	期 日	対 象	受け付け
むしばいばい (虫歯予防) 教室	6月23日 (木)	16年5月 生まれ	午前9時 45分～ 9時55分
2歳児 歯科検診	6月23日 (木)	14年11月 ・ 15年5月 生まれ	午後1時 30分～ 2時30分

2歳児歯科検診を受診する方のうち、むしばいばい(虫歯予防)教室をまだ受診されていない方は、午後1時15分までにお越しください。

育児についてお悩みの方は、保健師が相談をお受けします。

2歳児歯科検診では、身長・体重測定も行っていきます。

乳幼児BCG予防接種

期日 6日28日(火)  
受け付け 午後1時10分～1時45分  
会場 町保健センター  
対象 平成17年3月生まれの子または生後6カ月未満で未接種の子  
問い合わせ 健康づくり課予防班☎(内線) 264

予防接種を受けるときの注意

当日、接種会場で体温を測りますので早めにお越しください。

なお、「予防接種と子どもの健康」を読み、接種の必要性や副反応について理解しておきましょう。

接種後、ほかの予防接種を受ける際は4週間以上間隔を空けてください。

ぱくぱく幼児食講習会

幼児期の食事について学びます。  
日時 6月21日(火)午前10時～正午  
会場 町保健センター  
対象 3歳～4歳の親子  
定員 親子10組  
内容 食・生活習慣についての話や簡単な調理実習と試食  
持ち物 母子健康手帳、筆記用具、エプロン、三角巾  
申し込みと問い合わせ 予約制ですので6月17日(金)までに健康づくり課健康づくり班☎(内線) 264へお申し込みください。



なるほど納得! 町民健康講座(上半期分)

町では6月5日(日)の「あいかわ健康の日2005」を皮切りに、年間を通して健康づくりに関する講座を開催します。

町民の方ならどなたでも参加でき、各講座ともすべて出席された方には修了証を交付します。

参加される場合は予約が必要です。各講座の詳細については、本誌で随時お知らせ

しますので、奮ってご参加ください。  
定員 健康講座: 先着20人  
チャレンジ栄養講座: 先着15人(原則としてすべて出席できる方)  
チャレンジ栄養講座は、3回分の食材費として1,200円が必要となります。  
申し込みと問い合わせ 健康づくり課健康づくり班☎(内線) 263・264

講座名	日 時	テーマ・講師など	会 場
健康講座	6月24日(金) 午後1時30分～3時30分	「はてな?? 腰痛」 講師 和田整形外科医院 和田佳彦先生	福祉センター3階
	7月29日(金) 午後1時30分～3時30分	「たかが更年期、されど更年期」 講師 岡本医院 岡本六蔵先生	町役場4階会議室
	8月30日(火) 午後1時30分～3時30分	「もっと知って、もっと健康 “生活習慣病”」 さくらクリニック 熊坂英雄先生	町役場4階会議室
チャレンジ栄養講座	6月15日(水) 午前10時～午後2時	食生活の基礎知識 調理実習 ～栄養素と食べ物の行方・計量のしかた～	レディースプラザ
	6月30日(木) 午前10時～正午	食生活の基礎知識 ～料理の組み合わせ・糖尿病の予防～	レディースプラザ
	7月13日(水) 午前10時～午後2時	食生活の基礎知識 調理実習 ～栄養表示・高脂血症と高血圧の予防～	レディースプラザ
	7月27日(水) 午前10時～正午	ライフステージと食生活 ～乳幼児から学童期・骨粗鬆症の予防～	レディースプラザ
	8月19日(金) 午前10時～午後2時	ライフステージと食生活 調理実習 ～成人期から高齢期・がんの予防～	レディースプラザ

# サミんなの サークルファイル

## 【細野キックボクシング】

### 世界の頂点を目指せ！

ここ数年は空前の格闘技ブームといわれ、数多くの試合がテレビで放送され大人気。さまざまな格闘技界から、入れ代わり立ち代わり時代のヒーローたちが生まれていきます。



そんな中、町内でも「夢は世界チャンピオン！」と、大きな目標を持ちながら、キックボクシングの練習に励むかわいい子供たちを見つけました。サークルの名前は「細野キックボクシング」。毎週水曜日の夕方、細野児童館で活動しています。子供たちを指導する石井良明さん（写真後列中央）は、かつてはキックボクシング選手のトレーナーをしていただけあって、基礎から丁寧に分かりやすく教えています。きっかけは、地域の子供たちに元気な体と礼儀を身に付けてほしいと、1年ほど前から活動を始めました。

軽い準備運動の後、いよいよキックボクシングの練習が始まります。練習用のグローブを付けると、子供たちの目は真剣そのもの。指導者の構えるミットに向かって、黙々とパンチやキックを打ち込みます。力のあるパンチやキックを繰り出す子供たちを見ると、活動を始めると聞かないサークルとは思えない上達ぶりに、思わず目を見張ります。

子供たちに話を聞くと、「得意技はひざげり。大きくなったら世界チャンピオンになってたくさんトロフィーをもらいたいな」とあどけない笑顔から、たくましい答えが返ってきました。いつか愛川町から、世界の頂点に立つ、伝説のチャンピオンが誕生する日がくるかもしれません。

### お知らせ

サークルファイルでは、皆さんからの投稿を募集しています。掲載希望の方は、総務課広報広聴班（内線）212まで。

## わたしのとっておき



このコーナーでは、あなたの自慢の作品を紹介させていただきます。家族やペットの写真・自作のイラストなどをお送りください。（営利目的や宗教・政治色が強いものは掲載できません）  
応募方法 町内在住の方で、作品と住所・氏名・年齢・電話番号・作品の解説などを明記の上お送りください。電子メールでも受け付けています。あて先 〒243-0392 角田251-1 愛川町役場総務課広報広聴班 電子メール koho@town.aikawa.kanagawa.jp



八菅山で写したヤマイモのつるです。  
怪獣に見えませんか。  
（曽我部 高子さん）



コロです。14才になります。  
元気で毎日川まで散歩に行っています。  
（花若 美和子さん）

### 教 育や文化の振興に功績 教育委員会表彰

教育や文化の振興に功績のあった方々を表彰する愛川町教育委員会表彰式が、4月29日文化会館で行われ、14人の皆さんに教育委員長から表彰状が贈られました。

受賞者の皆さんは次のとおりです。(敬称略)

#### 文化関係

小野寺和子(厚木市)  
熊坂昭子(中津)  
和田芳子(半原)  
柳川三重子(中津)  
田中美代子(春日台)  
大野ハル(角田)  
関根武夫(角田)

#### 社会教育関係

青木清美(中津)  
井上桂(中津)

#### 寄付関係

岡本美智夫(三増)



#### 学校教育関係

端山洋(中津)  
平野光治(中津)  
佐古忠(春日台)  
井上真彰(春日台)

### 春 の叙勲 萩原金吾さん瑞宝小綬章



元川崎市消防正監の萩原金吾さん(中津)が、春の叙勲で瑞宝小綬章を受章しました。

25歳から33年間、消火や救急、災害予防など数多くの現場を経験。中でも、「重油が流れ出した石油コンビナートの消火や、がけ崩れの2次災害で消防署員が亡くなるという大惨事での救助活動は忘れられない」と言います。

煙に巻かれた人を救い出した萩原さん自身が、大量の煙を吸い意識を失ってしまったことなど、火災現場では幾度となく危険な目に遭ったそうです。「レスキュー隊は、自分が助からなくては人を助けられない。そのために、過酷な訓練を積みます」

「危険な現場でも救助できた時には、本当によかったと思う」。瑞宝小綬章の受章は「一緒に働いた仲間、それから家庭を守ってくれた女房のおかげ」と謙虚な姿が印象的でした。

### 春 の褒章 小俣清武さん黄綬褒章



小俣清武さん(半原)が、春の褒章で黄綬褒章を受章しました。小俣さんは昭和41年から神奈川中央交通のバス運転士として40年間勤務。その間、路線バスのほか高速バスなどの運転も経験したそうです。

「雪の日の運転が一番大変だった」と、現役時代を振り返り、「突然の受章に家族も喜んでいました」と笑顔で話

してくれました。

「初心を忘れず、これからも頑張ります」と言う小俣さんは、現在、清川村営の「ゆめバス」を運転しています。

### 新 町発足50周年記念事業 つつじまつりと農林まつりが 盛大に開催

好天に恵まれた今年のゴールデンウィーク、4月29日に県立あいかわ公園で「あいかわ公園つつじまつり」が、5月1日に文化会館周辺で「第30回農林まつり」が盛大に開催されました。

つつじまつりでは、記念植樹やピング大会、農林まつりでは、地元で生産された野菜や卵、野菜苗や草花などが即売されるなど、二つの新町発足50周年記念イベントは、いずれも大勢の家族連れなどでにぎわいました。



つつじまつり



農林まつり

### 女 性の交番相談員 中津・春日台交番に配置

4月から、中津交番と春日台交番にそれぞれ女性の交番相談員が配置されました。勤務時間は原則、平日の午前9時から4時までで、拾得物の届け出や地理案内、事件・事故などが発生した場合の警察署などへの通報、相談などに応じています。

より充実した交番が、わたしたちの暮らしを守ってくれることを期待します。



人口と世帯 5月1日現在 ( )内は前月比	人口	42,746 (-11)
	男	22,032 (+19)
	女	20,714 (-30)
	世帯	15,560 (+38)

駐車場は役場と第1号公園周辺の臨時駐車場をご利用ください。役場から会場までシャトルバスを運行するほか、町内巡回臨時バスも運行します。

シャトルバス運行

行き	愛川町文化会館前発 会場(第1号公園)行					
発車時刻	5:15	5:20	5:30	5:35	5:45	5:50
帰り	会場(第1号公園)発 愛川町文化会館前行					
発車時刻	6:50	6:55	7:05	7:10	7:20	7:25


町内巡回臨時バス運行

バス停留所	停車予定時刻	バス停留所	停車予定時刻
愛川橋	5:15	上三増	5:10
原下	5:16	三増児童館前	5:12
撚糸組合前	5:18	三増下宿	5:13
川北	5:20	梅沢	5:17
原白	5:22	小沢	5:18
細野橋	5:23	大塚	5:22
清雲寺入口	5:25	第1号公園	5:25
田代	5:29	一本松	5:33
戸倉	5:30	陸運支局入口	5:34
宮上	5:32	桜台	5:35
下之街道	5:34	桜台団地	5:37
第1号公園	5:42	第1号公園	5:42

# ラジオ体操でいい汗流そう!!

新町発足  
50周年  
記念事業

全国放送生中継  
特別巡回ラジオ体操  
6月18日(土)  
第1号公園野球場



全国各地から生放送で中継している朝の特別巡回ラジオ体操・みんなの体操会が、第1号公園野球場にやってきます。参加は自由ですので、ご家族・ご近所お誘い合わせの上、いい汗流しましょう。

参加者には記念品を用意しています。

日時 6月18日(土)

集合 午前5時45分 開会式 午前6時  
NHKラジオ第1放送 午前6時30分~40分

会場 第1号公園野球場(雨天の場合は第1号公園体育館)

臨時駐車場 (株)イセトー情報処理センター、エイボンプロダクツ(株)、ダイアボンド工業(株)、電気興業(株)、東建産業(株)愛川機材センター、(株)トッパンテクノ、フォーム化成

問い合わせ スポーツ・文化振興課スポーツ振興班  
☎内線 555

## あいかわ 6月 カレンダー

日	月	火	水	木	金	土
			1 町長と話し合うつどい (二井坂児童館)	2 消費生活相談	3 議会本会議(1日目)	4
5 あいかわ健康の日	6 消費生活相談	7 4カ月児健康診査 議会本会議(2日目)	8 司法書士法律相談 議会本会議(3日目)	9 町長と話し合うつどい (桜台児童館) 10カ月児健康診査 ハローワーク就労 相談会 消費生活相談 行政書士相談	10 町長と話し合うつどい (半縄公民館) 1歳6カ月児健康診査 法律相談 なやみごと相談	11
12	13 町長と話し合うつどい (坂本児童館) 消費生活相談 町民健康相談	14 3歳6カ月児健康診査	15 町長と話し合うつどい (六倉児童館) 住宅相談 議会本会議(4日目)	16 町長と話し合うつどい (大塚公民館) 消費生活相談 女性のための保健 医療相談	17	18 特別巡回ラジオ体操
19	20 町長と話し合うつどい (桜台団地公民館) 消費生活相談	21 町長と話し合うつどい (春日台会館) ぱくぱく幼児食講習会	22 交通事故相談	23 消費生活相談 むしばいばい教室 2歳児歯科検診	24 法律相談	25
26 休日納税窓口	27 消費生活相談	28 乳幼児BCG予防 接種	29	30 消費生活相談		

休館のお知らせ

文化会館休館日

毎週火曜日

図書館休館日

毎週火曜日、1日(水)

第1号公園体育館休館日

毎週火曜日

田代運動公園・三増公園陸上競技場休園日

毎週火曜日

図書館開館時間

午前9時30分~午後6時